

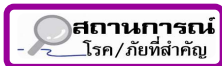


รายงานการเฝ้าระวังทางระบาดวิทยาประจำสัปดาห์
Weekly Epidemiological Surveillance Report, Thailand

ปีที่ 41 ฉบับที่ 39 : 8 ตุลาคม 2553

Volume 41 Number 39 : October 8, 2010

สำนักโรคระบาดวิทยา กรมควบคุมโรค กระทรวงสาธารณสุข / Bureau of Epidemiology, Department of Disease Control, Ministry of Public Health



การเฝ้าระวังโรคไข้หวัดใหญ่ ณ วันที่ 2 ตุลาคม 2553

Influenza Surveillance, October 2, 2010

✉ thity_24@yahoo.com

จิตติพงษ์ อึ้งยง วัชรี้ แก้วนอกเขา สุทธนันท์ สุทธชนะ อุบลรัตน์ นฤพนธ์จิรกุล
สำนักโรคระบาดวิทยา กรมควบคุมโรค

สถานการณ์ในประเทศ

ตั้งแต่วันที่ 1 มกราคม ถึง 2 ตุลาคม 2553 สำนักโรคระบาดวิทยา กรมควบคุมโรค ได้รับแจ้งจากสำนักงานสาธารณสุขจังหวัด สำนักงานป้องกันควบคุมโรค โรงพยาบาล สำนักอนามัย กรุงเทพมหานคร และกรมวิทยาศาสตร์การแพทย์ สถานการณ์โดยรวมสรุปได้ดังนี้

แนวโน้มสัดส่วนผู้ป่วยอาการคล้ายไข้หวัดใหญ่ยังคงสูงขึ้นอย่างต่อเนื่อง และเริ่มกระจายไปยังพื้นที่ในเขตภาคเหนือ ตะวันออกเฉียงเหนือ และใต้ตอนล่าง ประกอบกับสัดส่วนการตรวจทางห้องปฏิบัติการในสถานเฝ้าระวังเฉพาะพื้นที่ จากสถานพยาบาล 24 แห่ง ใน 21 จังหวัด ภายใต้งานดำเนินงานของสำนักโรคระบาดวิทยา กรมควบคุมโรค และสถาบันวิจัยวิทยาศาสตร์สาธารณสุข กรมวิทยาศาสตร์การแพทย์ พบว่า สัดส่วนการตรวจพบเชื้อไวรัสไข้หวัดใหญ่ โดยเฉลี่ยยังมีแนวโน้มคงที่ และสัดส่วนยังคงอยู่ในระดับสูง เมื่อเปรียบเทียบกับช่วงต้นปี 2553 ที่ผ่านมามาจนถึงปัจจุบัน และตรวจพบเชื้อไวรัสไข้หวัดใหญ่ ชนิด A (pdmH1N1) ยังคงเป็นสายพันธุ์ที่ตรวจพบมากที่สุด รองลงมา ได้แก่ ชนิด B และ ชนิด A (H3) ตามลำดับ และยังคงพบเชื้อที่ตรวจพบในภาคใต้ ส่วนใหญ่เป็นเชื้อไวรัสไข้หวัดใหญ่ ชนิด B เป็นสายพันธุ์หลัก ซึ่งต่างจากภาพรวมในระดับประเทศ และระดับภูมิภาค ที่พบว่า ภาคกลาง ภาคเหนือ และภาคตะวันออกเฉียงเหนือ ตรวจพบเชื้อไวรัสไข้หวัดใหญ่ ชนิด A (pdmH1N1) ยังคงเป็นสายพันธุ์ที่ตรวจพบมากที่สุด

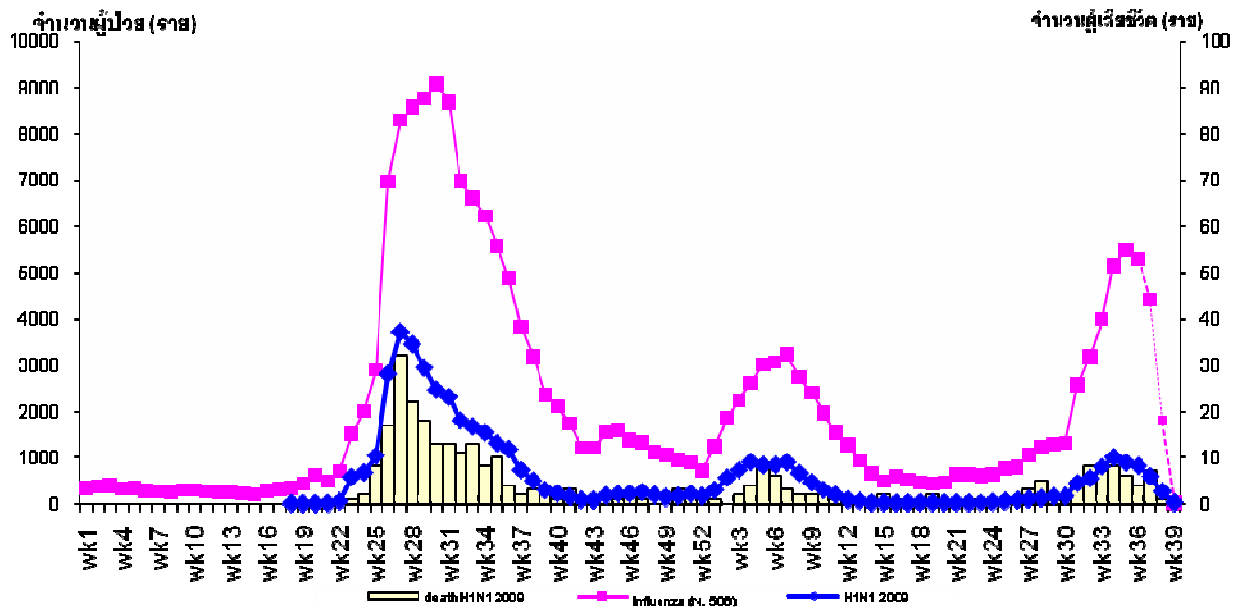
เมื่อพิจารณาเปรียบเทียบผลกระทบในการระบาดของโรคไข้หวัดใหญ่ในปี พ.ศ. 2553 พบว่า ขณะนี้ยังอยู่ในฤดูกาลระบาดของโรคไข้หวัดใหญ่ในช่วงฤดูฝนของประเทศ แต่เมื่อเปรียบเทียบผลกระทบต่อประชาชนในการระบาดกับปี พ.ศ. 2552 ที่ผ่านมามา พบว่า จำนวนผู้ป่วยในปี พ.ศ. 2553 ยังคงน้อยกว่า ที่ได้รับแจ้งในปี พ.ศ. 2552 แต่สูงกว่าการระบาดในช่วงต้นปี พ.ศ. 2553 (เดือนมกราคม ถึง มีนาคม)

ในกลุ่มผู้เสียชีวิต โดยสรุป ผู้เสียชีวิต 97 ราย (ร้อยละ 91.5) มีผลการตรวจทางห้องปฏิบัติการยืนยันเชื้อไวรัสไข้หวัดใหญ่ ชนิด A (pdmH1N1) ในจำนวนนี้เป็นผู้ที่ไม่มีประวัติโรคประจำตัว 26 ราย มีความเสี่ยงต่อการเสียชีวิต (มีโรคประจำตัว หรือภาวะทางสุขภาพอื่น ๆ) 61 ราย

สารบัญ	
◆ การเฝ้าระวังโรคไข้หวัดใหญ่ ณ วันที่ 2 ตุลาคม 2553	617
◆ โรคอาหารเป็นพิษ ปี พ.ศ. 2552	621
◆ การคาดประมาณจำนวนประชากรที่เป็นโรคเบาหวานในประเทศไทย ในปี พ.ศ. 2554 - 2563	622
◆ สรุปการตรวจสอบข่าวการระบาดของโรคในรอบสัปดาห์ที่ 39 ระหว่างวันที่ 26 กันยายน - 2 ตุลาคม 2553	625
◆ ข้อมูลรายงานโรคเฝ้าระวังทางระบาดวิทยาเร่งด่วนประจำสัปดาห์ที่ 39 ระหว่างวันที่ 26 กันยายน - 2 ตุลาคม 2553	627

• ภาคตะวันออกเฉียงเหนือ 12 จังหวัด: บุรีรัมย์ ศรีสะเกษ สุรินทร์ อุบลราชธานี ชัยภูมิ นครพนม สกลนคร หนองคาย ร้อยเอ็ด นครราชสีมา และ มหาสารคาม

• ภาคใต้ 4 จังหวัด: กระบี่ ปัตตานี ภูเก็ต และ นราธิวาส



รูปที่ 1 จำนวนผู้ป่วยโรคไข้หวัดใหญ่ทุกสายพันธุ์ (รายงาน 506) เปรียบเทียบผู้ป่วยยืนยันไข้หวัดใหญ่ ชนิด A (pdmH1N1) และจำนวนผู้เสียชีวิตยืนยันไข้หวัดใหญ่ ชนิด A (pdmH1N1) จำนวนรายสัปดาห์ ตั้งแต่สัปดาห์ที่ 1 – 37 ปี ประเทศไทย ปี พ.ศ. 2553

3. การเฝ้าระวังเชื้อไข้หวัดใหญ่ เฉพาะพื้นที่

การดำเนินงานภายใต้ความร่วมมือของสำนักระบาดวิทยา กรมควบคุมโรค และสถาบันวิจัยวิทยาศาสตร์สาธารณสุข กรมวิทยาศาสตร์การแพทย์ ดำเนินการเก็บตัวอย่างจากผู้ป่วยอาการคล้ายไข้หวัดใหญ่ ในแผนกผู้ป่วยนอก และผู้ป่วยอดอักษที่รับไว้รักษาในโรงพยาบาล จากสถานพยาบาล 24 แห่ง ใน 21 จังหวัดทั่วประเทศ

ตารางที่ 1 สัดส่วนตัวอย่างที่ตรวจพบสารพันธุกรรมเชื้อไวรัสไข้หวัดใหญ่จำแนกตามสายพันธุ์ ระหว่างวันที่ 26 กันยายน - 2 ตุลาคม 2553 จากเครือข่ายสถานพยาบาลจุดเฝ้าระวังเฉพาะที่ 24 แห่ง ใน 21 จังหวัดทั่วประเทศไทย

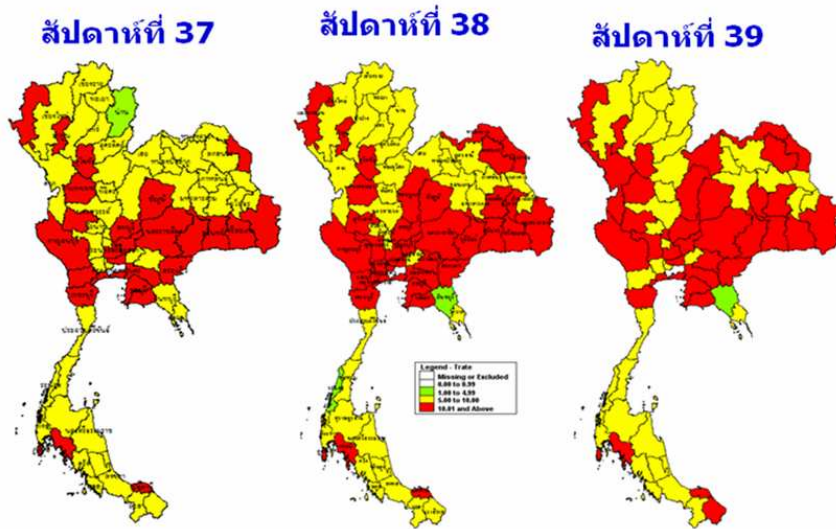
	ผู้ป่วยนอก		ผู้ป่วยใน		รวม	
	ตัวอย่าง	ร้อยละ	ตัวอย่าง	ร้อยละ	ตัวอย่าง	ร้อยละ
จำนวนตัวอย่างทั้งหมด	149		81		230	
จำนวนตัวอย่างที่ให้ผลลบ	71	47.7	52	64.2	123	53.5
จำนวนที่ให้ผลบวก	78	52.3	29	35.8	107	46.5
- Type A unsubtype	4	2.7	1	1.2	5	2.2
- Type A H3	11	7.4	6	7.4	17	7.4
- Type A pdm H1N1	46	30.9	21	25.9	67	29.1
- Type B	17	11.4	1	1.2	18	7.8
- Not typing	0	0	0	0	0	0

4. การระบาดเป็นกลุ่มก้อน

สัปดาห์นี้ได้รับรายงานการระบาดของกลุ่มอาการคล้ายไข้หวัดใหญ่รวม 2 เหตุการณ์ จากจังหวัด ปทุมธานี และสุโขทัย ในจำนวนนี้มีผลการตรวจยืนยันว่า เชื้อสาเหตุเป็นไข้หวัดใหญ่ชนิด A (pdmH1N1) ทั้ง 2 เหตุการณ์ อีก 1 เหตุการณ์ เป็นการระบาดของผู้ป่วยกลุ่มอาการคล้ายไข้หวัดใหญ่ ที่จังหวัดนครสวรรค์ ขณะนี้อยู่ระหว่างรอผลตรวจทางห้องปฏิบัติการ เหตุการณ์เกิดขึ้นในสถานสงเคราะห์ และสถานที่มีคนมาพักอาศัยอยู่รวมกันเป็นจำนวนมาก ได้แก่ โรงเรียน และเรือนจำ

5. การเฝ้าระวังอาการไม่พึงประสงค์ภายหลังการสร้างเสริมภูมิคุ้มกันโรคไข้หวัดใหญ่

ระหว่างวันที่ 25 กันยายน - 2 ตุลาคม 2553 ได้รับรายงานผู้ป่วยสงสัยว่า มีอาการไม่พึงประสงค์ภายหลังได้รับวัคซีนไข้หวัดใหญ่ประจำฤดูกาล 134 ราย เป็นผู้ป่วยที่เริ่มมีอาการในสัปดาห์ที่ 39 รวม 7 ราย ผู้ป่วยส่วนใหญ่มีอาการไม่รุนแรง ได้แก่ ปวดบวมบริเวณที่ฉีด ปวดเมื่อยกล้ามเนื้อ ผื่นคัน คลื่นไส้ เวียนศีรษะ หรือ มีไข้ต่ำ ๆ ผู้ป่วยที่ได้รับรายงานทั้งหมดขณะนี้อยู่ระหว่างรอผลการประชุมคณะผู้เชี่ยวชาญพิจารณาอาการภายหลังได้รับวัคซีน ซึ่งจะแจ้งผลให้ทราบในภายหลัง



รูปที่ 2 สัดส่วนผู้ป่วยอาการคล้ายไข้หวัดใหญ่ รายจังหวัด สัปดาห์ที่ 37 – 39 ประเทศไทย ปี พ.ศ. 2553

