

### Abstract

An investigation of Influenza outbreak in a Phraphariyattithum School, Kamphaengphet Province in September, 2010 was carried-out with objectives to verify diagnosis and confirm outbreak, identify source of infection and new cases, and contain the outbreak. To determine the characteristics of the outbreak, we reviewed medical records, interviewed cases and risk group, conducted environmental survey and laboratory investigation. A total of 74 cases (Attack rate 47.74%) were identified in this temple outbreak and all of them were novice students aged 12-19 years (Median 15 years). The first case had an onset date on 29 August 2010 and the last case had an onset on 13 September 2010. The propagated source epidemic was caused by influenza A (H1N1) 2009. Result of investigation showed that the first case contracted the influenza virus outside the temple and spread the viruses in this school when having activities with other novices. A field hospital was set-up in a school to accommodate and provide treatment and prevent further transmission to nearby areas.

### ผู้เขียนบทความวิจัย

สิทธิ ภาณุพลย์<sup>1</sup> ขบา ไชยเชษฐ<sup>1</sup> ทัยรัตน์ สุนทรสุข<sup>2</sup>  
ภูซงค์ ชิวสิทธิรุ่งเรือง<sup>2</sup> นาทยา สุขจันทร์ตรี<sup>3</sup> หัสยา ตันติสันติสม<sup>3</sup>  
Sith Pakapaiboon<sup>1</sup> Chaba Chaichest<sup>1</sup> Hatairai Suntornsuk<sup>2</sup>  
Puchong Chevasittirungruang<sup>2</sup> Nattaya Sukjantri<sup>3</sup>  
Hasaya Tantisantisom<sup>3</sup>

<sup>1</sup>โรงพยาบาลปางศิลาทอง จังหวัดกำแพงเพชร

<sup>2</sup>สำนักงานสาธารณสุขจังหวัดกำแพงเพชร <sup>3</sup>โรงพยาบาลกำแพงเพชร

<sup>1</sup>Pangsilathong Hospital, Kamphaengphet Province

<sup>2</sup>Kamphaengphet Province Health Office

<sup>3</sup>Kamphaengphet Hospital, Kamphaengphet Province

### ความเป็นมา

เมื่อวันที่ 5 กันยายน 2553 กลุ่มงานระบาดวิทยา สำนักงานสาธารณสุขจังหวัดกำแพงเพชร ได้รับแจ้งจากโรงพยาบาลกำแพงเพชรว่า มีสามเณรจากโรงเรียนพระปริยัติธรรมแห่งหนึ่ง ในอำเภอเมือง จังหวัดกำแพงเพชร ป่วยด้วยอาการคล้ายไข้หวัดใหญ่เข้ารับการรักษาที่โรงพยาบาลกำแพงเพชร 10 รูป ทีมเฝ้าระวังสอบสวนเคลื่อนที่เร็วของสำนักงานสาธารณสุขจังหวัดกำแพงเพชร โรงพยาบาลกำแพงเพชรและโรงพยาบาลปางศิลาทอง จึงได้ร่วมกันออกสอบสวนและดำเนินการควบคุมโรค ระหว่างวันที่ 6 - 20 กันยายน 2553 โดยมีวัตถุประสงค์เพื่อยืนยันการระบาดและการวินิจฉัยโรค ค้นหาแหล่งโรคและผู้ป่วยเพิ่มเติม ศึกษาลักษณะทางระบาดวิทยาของโรค และทำการควบคุมและป้องกันการแพร่ระบาดของโรค

### วิธีการศึกษา

1. ยืนยันการวินิจฉัยโรคไข้หวัดใหญ่โดยการทบทวนเวชระเบียนของผู้ป่วยที่เข้ารับการรักษาในโรงพยาบาลกำแพงเพชร และเก็บตัวอย่างส่งตรวจทางห้องปฏิบัติการ

2. ศึกษาระบาดวิทยาเชิงพรรณนา โดยศึกษาข้อมูลทั่วไปของโรงเรียนพระปริยัติธรรมแห่งนี้ ข้อมูลการเจ็บป่วยด้วยโรคทางเดินหายใจของสามเณรในโรงเรียน และทำการค้นหาผู้ป่วยที่มีอาการคล้ายไข้หวัดใหญ่เพิ่มเติมทั้งภายในวัดและชุมชนใกล้เคียง โดยทีมสอบสวนโรคได้ทำการสัมภาษณ์สามเณร พระสงฆ์ ฆราวาส และประชาชนที่อาศัยอยู่ในชุมชนใกล้เคียง โดยมีนิยามผู้ป่วยดังนี้

**ผู้ป่วยสงสัย (Suspected Case)** คือ ผู้ที่อาศัยอยู่ในวัดและในชุมชนใกล้เคียงที่มีอาการไข้ (มีอุณหภูมิมากกว่า 38 องศาเซลเซียส) ร่วมกับอาการอย่างใดอย่างหนึ่งต่อไปนี้ ได้แก่ ไอ เจ็บคอ น้ำมูก

**ผู้ป่วยยืนยัน (Confirmed Case)** คือ ผู้ป่วยสงสัยที่มีผลการตรวจทางห้องปฏิบัติการพบสารพันธุกรรมของไวรัสไข้หวัดใหญ่ด้วยวิธี RT-PCR

3. ศึกษาด้านสิ่งแวดล้อมที่เสี่ยงต่อการระบาดของโรคไข้หวัดใหญ่ภายในวัด

## ผลการสอบสวน

### 1. ระบาดวิทยาเชิงพรรณนา

สถานที่เกิดการระบาดของไข้หวัดใหญ่เป็นโรงเรียนพระปริยัติธรรมแห่งหนึ่งในอำเภอเมือง จังหวัดกำแพงเพชร เปิดสอนสามเณรตั้งแต่ชั้นมัธยมศึกษาปีที่ 1-6 มีประชากรทั้งสิ้น 155 คน เป็นพระสงฆ์ 30 รูป สามเณร 111 รูป แม่ชี 2 คน ขรราวาส 4 คน ครูสายสามัญ 8 คน โดยแต่ละวันสามเณรจะมีกิจวัตรประจำวัน ดังนี้ ทำวัตรที่ศาลาการเปรียญ โดยสารรถยนต์ออกไปบิณฑบาตในเขตตัวเมืองกำแพงเพชร ฉันทอาหารที่ศาลาการเปรียญ เรียนหนังสือและทำกิจกรรมต่าง ๆ ร่วมกัน พบการระบาดของโรคไข้หวัดใหญ่ระหว่างวันที่ 29 สิงหาคม-13 กันยายน 2553 เริ่มทำการสอบสวนควบคุมโรคในวันที่ 6 กันยายน 2553 จากการศึกษาข้อมูลในทะเบียนของโรงพยาบาลกำแพงเพชร พบว่า เริ่มมีสามเณรจากโรงเรียนแห่งนี้เข้ารับการรักษาด้วยอาการคล้ายไข้หวัดใหญ่ตั้งแต่วันที่ 1-6 กันยายน 2553 ผลการสอบสวนโรคพบผู้ป่วยทั้งหมด 74 ราย (ร้อยละ 47.7 ของประชากรในวัด) เป็นผู้ป่วยที่เข้ารับการรักษาที่โรงพยาบาลกำแพงเพชร 30 ราย (ร้อยละ 40.5) และพบจากการค้นหาเชิงรุก 44 ราย (ร้อยละ 59.5) เป็นผู้ป่วยที่มีผลการตรวจทางห้องปฏิบัติการยืนยัน 2 ราย โดยอาการที่มีร่วมกับไข้ตามนิยาม ผู้ป่วยทั้งหมดมีอาการไอ ส่วนอาการเจ็บคอ ร้อยละ 63 น้ำมูก ร้อยละ 43 ปวดศีรษะร้อยละ 40 และคลื่นไส้อาเจียน ร้อยละ 13

ผู้ป่วยรายแรกเริ่มป่วยวันที่ 29 สิงหาคม 2553 มีประวัติเดินทางไปรับบริการตรวจรักษาตามแพทย์นัดที่โรงพยาบาลแห่งหนึ่งในกรุงเทพมหานคร ด้วยรถโดยสารประจำทางปรับอากาศ เมื่อวันที่ 25 สิงหาคม 2553 และเดินทางกลับวันที่ 26 สิงหาคม 2553 และผู้ป่วยรายที่ 2 และ 3 เริ่มป่วยวันที่ 30 สิงหาคม 2553 และ 1 กันยายน 2553 ตามลำดับ ผู้ป่วย 3 รายแรกเรียนอยู่ชั้นมัธยมศึกษาปีที่ 3 มีอาการไม่มากจึงไม่ได้ไปรักษาที่โรงพยาบาลและไม่ได้หยุดเรียน มีผู้ป่วยเริ่มป่วยในวันที่ 6 กันยายน 2553 จำนวนมากที่สุด 22 ราย ร้อยละ 29.7 (รูปที่ 1) ผู้ป่วยทั้งหมดเป็นสามเณรที่จำพรรษาและเรียนอยู่ในโรงเรียนแห่งนี้ อัตราป่วยในกลุ่มสามเณร ร้อยละ 66.7 (74/111) ทั้งนี้ จากการสอบสวนการระบาดและค้นหาผู้ป่วยเพิ่มเติม ไม่พบพระสงฆ์ ขรราวาส ชี และประชาชนในชุมชนรอบวัดมีอาการเจ็บป่วยด้วยอาการคล้ายไข้หวัดใหญ่

ลักษณะการกระจายของผู้ป่วยตามอายุ พบผู้ป่วยมีอายุระหว่าง 12-19 ปี (ค่ามัธยฐานอายุ 15 ปี) พบว่า สามเณรกลุ่มอายุ 15 ปี มีอัตราป่วยมากที่สุด ร้อยละ 83.3 (ตารางที่ 1) ทุกชั้นเรียนมีสามเณรอาพาธ (ตารางที่ 2) แต่ชั้นมัธยมศึกษาปีที่ 2 พบผู้ป่วยมากที่สุด 21 ราย (ร้อยละ 87.5) มีผู้ป่วยในตึกสองมากที่สุด

30 ราย (ร้อยละ 75.0) รองลงมาเป็นตึกหนึ่ง 29 ราย (ร้อยละ 63.0) และตึกสาม 13 ราย (ร้อยละ 61.9)

### 2. การศึกษาสภาพแวดล้อม

สภาพแวดล้อมภายในวัด มีต้นไม้สูงใหญ่คร่อมอยู่ทั่วบริเวณวัด และพื้นที่ส่วนใหญ่รกร้างมีน้ำขังมีฝูงชุกชุม มีแหล่งน้ำนิ่งขนาดใหญ่ ส่วนของอาคารเรียนเป็นอาคารคอนกรีต 2 ชั้น โตะเรียนจัดเป็นกลุ่ม ๆ เรียงติด ๆ กัน หอพักเป็นอาคารคอนกรีตไม่มีมุ้งลวด สามเณรจะใช้ผ้าหรือกระดาษปิดช่องลมทำให้อากาศถ่ายเทไม่ได้ แต่ละห้องจะมีสามเณรจำวัดอยู่ห้องละ 1-4 รูป ส่วนศาลาการเปรียญเป็นห้องโถงชั้นเดียวขนาดใหญ่ เพดานสูงอากาศถ่ายเทได้ดี จากการสังเกตพบว่า การเติมน้ำของสามเณรจะใช้แก้วนํ้าพลาสติกใบเดียวกันที่มีประจำอยู่ที่ภาชนะบรรจุน้ำ

### 3. การตรวจทางห้องปฏิบัติการ

ทีมสอบสวนโรคได้สุ่มเก็บตัวอย่าง Throat swab จากสามเณรที่พักรักษาตัวในโรงพยาบาลกำแพงเพชร 2 ราย ตรวจด้วยวิธี RT-PCR พบผลบวกต่อเชื้อไข้หวัดใหญ่สายพันธุ์ใหม่ชนิด A (H1N1) 2009 ทั้ง 2 ตัวอย่าง

### การควบคุมป้องกันโรคในการระบาดครั้งนี้

1. การเฝ้าระวังเชิงรุก โดยทำการค้นหาผู้ป่วยอาการคล้ายไข้หวัดใหญ่เพิ่มเติมภายในวัดและในชุมชนใกล้เคียง และดำเนินการคัดกรองผู้ป่วยก่อนเข้าเรียนทุกวัน
2. จัดตั้งโรงพยาบาลสนามเพื่อแยกผู้ป่วยออกจากผู้ที่ไม่ป่วย และดำเนินการรักษาอยู่ภายในวัด
3. ติดตามเยี่ยมบ้านสามเณรที่ไม่ได้รักษาตัวอยู่ในโรงพยาบาลสนาม
4. ให้ทางโรงเรียนลดกิจกรรมการรวมกลุ่มของสามเณรและพระสงฆ์
5. สํารวจข้อมูลการระบาดของโรงเรียนอื่น ๆ ในพื้นที่ใกล้เคียง
6. ทำความสะอาดพื้นที่และอุปกรณ์ที่ต้องใช้มือจับ และสนับสนุนแก้วนํ้าดื่มแบบใช้แล้วทิ้ง
7. ให้ความรู้ในการควบคุมป้องกันโรคกับทุกคนในวัดและชุมชนใกล้เคียง

### สรุปและอภิปรายผล

จากการศึกษาข้อมูลการป่วยโรคไข้หวัดใหญ่ในระบบเฝ้าระวังในเขตอำเภอเมืองกำแพงเพชรตั้งแต่เดือนมกราคม 2548 ถึงตุลาคม 2553<sup>(1)</sup> พบว่า ปี พ.ศ. 2552 พบการระบาดในเดือนสิงหาคม ส่วนปี พ.ศ. 2553 มีจำนวนผู้ป่วยเพิ่มมากขึ้นในเดือนกันยายน

และสูงสุดในรอบห้าปี (รูปที่ 2) ซึ่งเป็นระยะเดียวกับที่มีการระบาดของไข้หวัดใหญ่ภายในโรงเรียนพระปริยัติธรรมแห่งนี้ ผู้ป่วยทั้งหมดเป็นสามเณรในโรงเรียนซึ่งจำวัดอยู่ภายในวัด สอดคล้องกับข้อมูลในรายงานการสอบสวนการระบาดที่ผ่านมา ที่พบการระบาดของไข้หวัดใหญ่ชนิด A (H1N1) 2009 ในกลุ่มเด็กนักเรียนและครูสามเณรและพระภิกษุสงฆ์ในวัด<sup>(2)</sup> การระบาดครั้งนี้เกิดขึ้นในช่วงฤดูฝนทำให้เกิดการแพร่กระจายเชื้อได้รวดเร็ว<sup>(3)</sup> มีอัตราป่วยในกลุ่มสามเณรสูงถึงร้อยละ 66.7 มีลักษณะของการระบาดแบบแหล่งโรคแพร่กระจาย ซึ่งในการค้นหาผู้ป่วยเพิ่มเติมในครั้งนี้นี้ ใช้นิยามผู้ป่วยสงสัยที่มีความไวสูงแต่ความจำเพาะต่ำ จึงมีความเป็นไปได้ที่ผู้ป่วยส่วนหนึ่งจะเป็นโรคติดเชื้อทางเดินหายใจจากเชื้อชนิดอื่น ๆ ที่พบได้ในฤดูฝน อย่างไรก็ตาม นิยามดังกล่าวมีประโยชน์ในทางปฏิบัติเนื่องจากเป็นนิยามที่ไม่ซับซ้อนและมีความง่ายต่อการปฏิบัติที่จะให้พระพี่เลี้ยง สามเณร และบุคลากรสาธารณสุขในพื้นที่สามารถใช้ในการเฝ้าระวังโรคในระยะต่อไปได้

จากผลการสอบสวนโรคพบว่า มีผู้ป่วยเข้าข่ายสงสัยเป็นไข้หวัดใหญ่รายแรก มีประวัติเดินทางไปรับการรักษาที่โรงพยาบาลแห่งหนึ่ง ในกรุงเทพมหานคร และเรียนชั้นเดียวกับผู้ป่วยรายที่ 2 และ 3 ผู้ป่วยสามรายแรกมีอาการไม่มากจึงไม่ได้ไปรับการรักษาที่โรงพยาบาลและไม่ได้หยุดเรียนทำให้มีโอกาสแพร่เชื้อในขณะที่มีอาการป่วย โดยหลังจากวันที่ 2 กันยายน 2553 เริ่มพบผู้ป่วยเพิ่มขึ้นเรื่อย ๆ และกระจายไปยังชั้นเรียนต่าง ๆ (รูปที่ 3) ซึ่งสันนิษฐานว่า ผู้ป่วยรายแรกน่าจะเป็นคนนำเชื้อไวรัสไข้หวัดใหญ่เข้ามาในวัด จากรูปที่ 1 จะเห็นว่า หลังจากวันที่ 2 กันยายน เริ่มมีผู้ป่วยเพิ่มมากขึ้น แต่ทางหน่วยงานสาธารณสุขได้รับแจ้งการระบาดเมื่อมีผู้ป่วยมาโรงพยาบาลในวันที่ 5 กันยายน 2553 แสดงให้เห็นว่าสามเณรและบุคลากรภายในโรงเรียนพระปริยัติธรรมแห่งนี้ ยังขาดความรู้เรื่องโรคระบาดและตระหนักถึงความสำคัญของการควบคุมป้องกันโรค และยังให้ผู้ป่วยรายแรก ๆ ทำกิจกรรมตามปกติ ผู้ป่วยทั้งหมดเป็นสามเณรอายุ 12-19 ปี ซึ่งใกล้เคียงกับการระบาดของโรคไข้หวัดใหญ่ชนิด A (H1N1) 2009 ในโรงเรียนแห่งหนึ่งที่จังหวัดอ่างทอง เมื่อเดือนสิงหาคม 2552<sup>(4)</sup> แต่การระบาดครั้งนี้ ไม่พบพระสงฆ์ ชี ฆราวาส และประชาชนรอบวัดเจ็บป่วยด้วยอาการคล้ายไข้หวัดใหญ่เลย ซึ่งอาจเป็นเพราะพระสงฆ์ ชี ฆราวาส และประชาชนรอบวัด ไม่ได้สัมผัสใกล้ชิดกับผู้ป่วยกลุ่มนี้ และประชากรบางส่วนที่เป็นกลุ่มเสี่ยงได้รับวัคซีนป้องกันไข้หวัดใหญ่

การระบาดครั้งนี้ มีหลายปัจจัยที่เอื้อต่อการแพร่กระจายเชื้ออย่างรวดเร็ว ได้แก่ การนั่งรถออกไปบิณฑบาตรร่วมกันโดยแต่ละคันจะประกอบด้วยสามเณรหลายชั้นเรียน การใช้แก้วน้ำดื่ม

ใบเดียวกัน การจัดโต๊ะเรียนติดกันใกล้ชิด การนั่งฉันอาหารร่วมกันเป็นกลุ่ม และการอยู่อาศัยร่วมกันในหอพักอย่างแออัดและมีการระบายอากาศไม่ดี อนึ่งการที่สามเณรจะต้องออกบิณฑบาตในเขตตัวเมืองกำแพงเพชรอาจทำให้ติดเชื้อจากประชาชนที่มาตักบาตรก็เป็นได้ ซึ่งในเขตตำบลในเมืองกำแพงเพชรพบมีรายงานผู้ป่วยไข้หวัดใหญ่ A (H1N1) 2009 อย่างต่อเนื่อง<sup>(1)</sup> ในการควบคุมและป้องกันโรคในครั้งนี้ ได้มีการจัดตั้งโรงพยาบาลสนามขึ้นภายในวัด และดำเนินการควบคุมโรคตามมาตรการที่กรมควบคุมโรคแนะนำ<sup>(2)</sup> ส่งผลทำให้ไม่เกิดการแพร่กระจายไปยังชุมชน และโรงเรียนประถมศึกษาที่ตั้งอยู่ในละแวกเดียวกัน ซึ่งโรงพยาบาลสนามมีส่วนสำคัญในความสำเร็จของการดำเนินการควบคุมการระบาดของโรคไข้หวัดใหญ่ในครั้งนี้ ดังนั้นหน่วยงานที่เกี่ยวข้องควรมีการเตรียมความพร้อมในการจัดตั้งโรงพยาบาลสนามรวมทั้งการจัดการเวชภัณฑ์ต่าง ๆ ที่จำเป็น เพื่อที่จะได้พร้อมรับมือกับการระบาดในครั้งต่อไปได้ทันทั่วถึง

#### กิตติกรรมประกาศ

ขอขอบคุณ นายแพทย์โสภณ เอี่ยมศิริถาวร สำนักโรคระบาดวิทยา กรมควบคุมโรค เจ้าหน้าที่ทีมเฝ้าระวังสอบสวนเคลื่อนที่เร็ว สำนักงานสาธารณสุขจังหวัดกำแพงเพชร และโรงพยาบาลกำแพงเพชร สถาบันวิจัยวิทยาศาสตร์การแพทย์ทหาร (AFRIMS) จังหวัดกำแพงเพชร และสามเณร พระสงฆ์ และบุคลากรภายในโรงเรียนพระปริยัติธรรมแห่งนี้ ที่สนับสนุนการสอบสวนโรคในครั้งนี้จนสำเร็จด้วยดี

#### เอกสารอ้างอิง

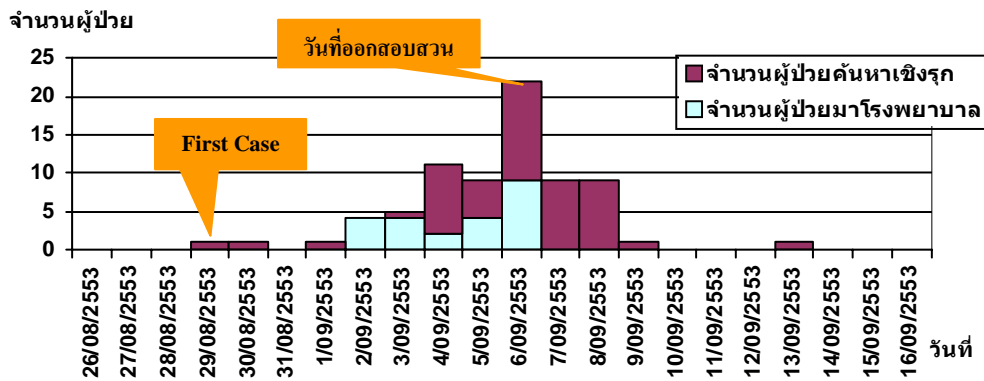
1. งานระบาดวิทยา สำนักงานสาธารณสุขจังหวัดกำแพงเพชร. ระบบรายงานโรคเฝ้าระวังทางระบาดวิทยา [วันที่สืบค้น 30 ตุลาคม 2553]; เข้าถึงได้จาก URL: <http://203.157.216.2/webkpo/r506kpp/index.php>
2. กรมควบคุมโรค กระทรวงสาธารณสุข. สถานการณ์โรค/แนวโน้มและแนวทางป้องกันโรคไข้หวัดใหญ่ ชนิด A (H1N1) 2009 (18 ตุลาคม 2553) [วันที่สืบค้น 30 ตุลาคม 2553]; เข้าถึงได้จาก URL: [http://beid.ddc.moph.go.th/th/images/H1N110\\_oct\\_18\\_doc](http://beid.ddc.moph.go.th/th/images/H1N110_oct_18_doc)
3. โกษา สุตหอม. ไข้หวัดใหญ่สายพันธุ์ใหม่ ชนิดเอ เอช1 เอ็น1. พุทธชินราชเวชสาร 2552; 26: 97-106.
4. ศนิษา สันตยากร, จักรรัฐ พิทยาวงศ์อานนท์, ปณิธิ ธัมมวิริยะ และคณะ. การสอบสวนการระบาดของโรคไข้หวัดใหญ่ในโรงเรียนแห่งหนึ่ง จังหวัดอ่างทอง สิงหาคม 2552. รายงานการเฝ้าระวังทางระบาดวิทยาประจำสัปดาห์ 2552; 40: 665-8.

**แนะนำการอ้างอิงสำหรับบทความนี้**

สิทธิ ภาคไพบูลย์, ขบา ไชยเชษฐ์, หทัยรัตน์ สุนทรสุข, ฤชงค์ ชิวสิทธิรุ่งเรือง, นาดยา สุขจันทร์ตรี, หัสยา ตันติสันติสม. การสอบสวนการระบาดของโรคไข้หวัดใหญ่ ชนิด เอ เอช 1 เอ็น 1 2009 ในโรงเรียนพระปริยัติธรรมแห่งหนึ่ง จังหวัดกำแพงเพชร เดือนกันยายน 2553. รายงานเฝ้าระวังทางระบาดวิทยาประจำสัปดาห์ 2554; 42: 117-121.

**Suggested Citation for this Article**

Pakapaiboon S, Chaichest C, Suntornsuk H, Chevasittirunguang P, Sukjantri N, Tantisantisom H. Investigation of Influenza A (H1N1) 2009 Outbreak in a Phraphariyattithum School, Kamphaengphet Province, September 2010. Weekly Epidemiological Surveillance Report 2011; 42: 117-121.



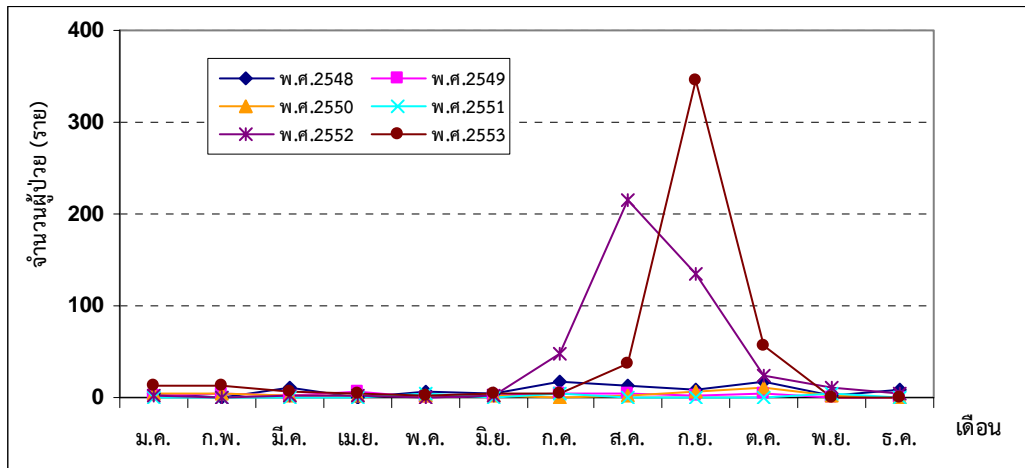
รูปที่ 1 ผู้ป่วยสงสัยไข้หวัดใหญ่ตามวันเริ่มป่วย โรงเรียนพระปริยัติธรรมแห่งหนึ่งจังหวัดกำแพงเพชร เดือนกันยายน 2553 (N=74)

ตารางที่ 1 จำนวนและอัตราป่วยของผู้ป่วยสงสัยไข้หวัดใหญ่ จำแนกตามอายุ โรงเรียนพระปริยัติธรรมแห่งหนึ่ง จังหวัดกำแพงเพชร เดือนกันยายน 2553

อายุ	สามเณรทั้งหมด (ราย)	สามเณรที่ป่วย (ราย)	อัตราป่วยร้อยละ
12	3	2	66.7
13	18	9	50.0
14	25	19	76.0
15	24	20	83.3
16	13	7	53.8
17	17	11	64.7
18	8	4	50.0
19	3	2	66.7

ตารางที่ 2 จำนวนและอัตราป่วยของผู้ป่วยสงสัยไข้หวัดใหญ่ จำแนกตามชั้นเรียน โรงเรียนพระปริยัติธรรมแห่งหนึ่ง จังหวัดกำแพงเพชร เดือนกันยายน 2553

ชั้นมัธยมศึกษา	สามเณรทั้งหมด (ราย)	สามเณรที่ป่วย (ราย)	อัตราป่วยร้อยละ
1	26	14	53.8
2	24	21	87.5
3	25	19	76.0
4	11	3	27.3
5	14	12	85.7
6	11	5	45.5



รูปที่ 2 จำนวนผู้ป่วยโรคไข้หวัดใหญ่ของอำเภอเมือง จังหวัดกำแพงเพชร รายเดือน ตั้งแต่เดือนมกราคม 2548 - ตุลาคม 2553

วันที่ ชั้น	29	30	31	1	2	3	4	5	6	7	8	9	10	11	12	13
	ส.ค.	ส.ค.	ส.ค.	จ.ย.	จ.ย.	จ.ย.	จ.ย.	จ.ย.	จ.ย.	จ.ย.	จ.ย.	จ.ย.	จ.ย.	จ.ย.	จ.ย.	จ.ย.
ท.1	-	-	-	-	••	-	-	•	••••	••	••	-	-	-	-	-
ท.2	-	-	-	-	•	•	••	•••	•••	••	•	•	-	-	-	-
ท.3	•	•	-	•	•	••	••••	-	••	••	•	-	-	-	-	-
ท.4	-	-	-	-	-	-	-	-	-	-	••	-	-	-	-	•
ท.5	-	-	-	-	-	-	-	•	•••	-	••	-	-	-	-	-
ท.6	-	-	-	-	-	-	-	•	•	••	•	-	-	-	-	-

รูปที่ 3 จำนวนผู้ป่วยสงสัยไข้หวัดใหญ่ตามชั้นเรียนและตามวันเริ่มป่วย โรงเรียนพระปริยัติธรรมแห่งหนึ่ง จังหวัดกำแพงเพชร ระหว่างวันที่ 29 สิงหาคม- 13 กันยายน 2553 (1 จุด = ผู้ป่วย 1 ราย)

\*\*\*\*\*

**\*\*ประกาศ WESR\*\***

เนื่องด้วยในปีงบประมาณ 2554 สำนักระบาดวิทยา กรมควบคุมโรค มีนโยบายที่จะลดจำนวนการผลิตสื่อสิ่งพิมพ์ (กระดาษ) ของรายงานเฝ้าระวังทางระบาดวิทยาประจำสัปดาห์ (WESR) และฉบับผนวก (Supplement) เพื่อตอบสนองนโยบายการประหยัดพลังงานลดโลกร้อน

**และขอเชิญชวนบุคคลทั่วไป หรือหน่วยงานอื่น ๆ** หากมีความประสงค์สมัครสมาชิก **รายงาน WESR ทางสื่ออิเล็กทรอนิกส์ (Email)** กรุณาแจ้ง **ชื่อ ที่อยู่** หน่วยงานสังกัด มาที่ กลุ่มงานเผยแพร่ สำนักระบาดวิทยา กรมควบคุมโรค **ถ.ติวานนท์ จ.นนทบุรี 11000** หรือทาง **E-mail: wesr@health2.moph.go.th หรือ wesr@windowslive.com** หรือทางโทรศัพท์ **0-2590-1723 โทรสาร 0-2590-1730**