



เฝ้าระวังทางระบาดวิทยา

สำนักกระบาดวิทยา กรมควบคุมโรค กระทรวงสาธารณสุข
Bureau of Epidemiology, Department of Disease Control,
Ministry of Public Health.

ประจำสัปดาห์

ISSN 0859-547X

<http://epid.moph.go.th/>

ปีที่ ๓๔ : ฉบับที่ ๓๗ : ๑๙ กันยายน ๒๕๔๖, Volume 34 : Number 37 : September 19, 2003

วิสัยทัศน์

กรมควบคุมโรค “ เป็นผู้นำด้านวิชาการและเทคโนโลยีการป้องกันและควบคุมโรคในประเทศและระดับนานาชาติ ”

สำนักกระบาดวิทยา “ ศูนย์ความเชี่ยวชาญระดับสากล ในด้านมาตรฐานงานระบาดวิทยา ประสานความร่วมมือกับเครือข่ายภายในและนานาชาติ สร้างองค์ความรู้และภูมิปัญญา ป้องกันโรค กัก และส่งเสริมสุขภาพของประชาชน ”

ทุกรายงานมีคุณค่าต่อระบบเฝ้าระวังและการควบคุมป้องกันโรค โปรดช่วยกันตรวจสอบจำนวนและความถูกต้องและส่งให้ทันตามกำหนดเวลา (ภายในเช้าวันอังคาร)

สัปดาห์ที่	1	2	3	4	5	6	7	8	9	10	11	12	13	14	15	16	17	18
จำนวนจังหวัดที่ส่ง	34	44	47	50	59	55	57	62	49	69	63	65	61	61	59	60	66	65

สัปดาห์ที่	19	20	21	22	23	24	25	26	27	28	29	30	31	32	33	34	35	36	37
จำนวนจังหวัดที่ส่ง	66	69	67	63	66	69	70	64	66	64	65	61	68	64	66	68	63	66	68

สัปดาห์ที่ 37 วันที่ 7 – 13 กันยายน พ.ศ. 2546

จำนวนจังหวัดส่งข้อมูลรายงานโรคเฝ้าระวังทางระบาดวิทยาเร่งด่วนทันตามกำหนดเวลา

สัปดาห์ที่ 37 ส่งทันเวลา 68 จังหวัด

ปี พ.ศ. 2546 ประเทศไทย

ส่งข้อมูลทันเวลาสัปดาห์นี้ 68 จังหวัด คิดเป็นร้อยละ 89.47

สถานการณ์โรคอุจจาระร่วงอย่างแรง จังหวัดขอนแก่น

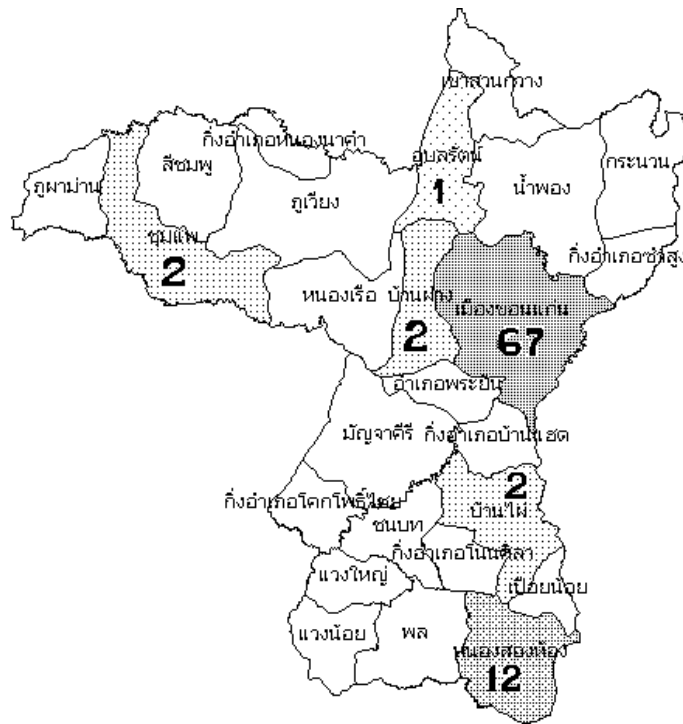
ในสัปดาห์ที่ 37 ระหว่างวันที่ 7 – 13 กันยายน พ.ศ. 2546 สำนักกระบาดวิทยา ได้รับรายงานผู้ป่วยโรคอุจจาระร่วงอย่างแรง จากจังหวัดขอนแก่น รวม 22 ราย เป็นผู้ป่วยที่อำเภอหนองสองห้อง จำนวน 8 ราย ซึ่งตรวจพบเชื้อ *Vibrio cholerae* El Tor ogawa ทุกราย และอำเภอเมืองจำนวน 14 ราย ตรวจพบเชื้อ *Vibrio cholerae* El Tor inaba ทุกราย ดังนี้

- อำเภอหนองสองห้อง เริ่มป่วยวันที่ 4 – 10 กันยายน พ.ศ. 2546 รวม 8 ราย พบผู้ป่วยกระจายใน 7 ตำบล อายุระหว่าง 7 เดือน – 66 ปี จากการสอบสวนโรคไม่พบความเชื่อมโยงของผู้ป่วยแต่ละราย และยังไม่พบแหล่งโรค

- * สถานการณ์โรคอุจจาระร่วงอย่างแรง จังหวัดขอนแก่น 691
- * การประเมินระบบข้อมูลและระบาดวิทยา ผู้ป่วยวันโรค โรงพยาบาลเชียงคำ จังหวัดพะเยา ปีงบประมาณ 2544 693
- * ข้อมูลรายงานโรคเฝ้าระวังทางระบาดวิทยา เร่งด่วน สัปดาห์ที่ 37, วันที่ 7 – 13 กันยายน พ.ศ. 2546 699
- * ข้อมูลรายงานโรคไข้เลือดออก จากแบบรายงาน E.2 สัปดาห์ที่ 37 วันที่ 7 – 13 กันยายน พ.ศ. 2546 704

- อำเภอเมือง เริ่มป่วยวันที่ 6 – 12 กันยายน พ.ศ. 2546 เป็นผู้ป่วยที่เข้ารับการรักษาในโรงพยาบาล 5 ราย ค้นพบในชุมชน 9 ราย รวม 14 ราย เป็นนักศึกษาของวิทยาลัยการสาธารณสุขสุจริตินทร 8 ราย ประชาชนในเขตเทศบาลเมือง 3 ราย ตำบลพระลับ 2 ราย เทศบาลตำบลบ้านไผ่ 1 ราย ขณะนี้ในเขตอำเภอเมืองมีการระบาด 2 พื้นที่คือ ตำบลพระลับสงสัยอาหารในงานศพในหมู่บ้าน และวิทยาลัยการสาธารณสุขสุจริตินทรสงสัยส้มตำที่ขายหน้าวิทยาลัย ทางสำนักงานสาธารณสุขจังหวัดได้ทำ Rectal swab แม่ค้าและนักศึกษาของวิทยาลัยการสาธารณสุขสุจริตินทร จำนวน 300 ตัวอย่าง และขณะนี้อยู่ระหว่างรอผลการตรวจทางห้องปฏิบัติการ

ตั้งแต่ต้นปี พ.ศ. 2546 จนถึงวันที่ 16 กันยายน พ.ศ. 2546 มีรายงานผู้ป่วยโรคอุจจาระร่วงอย่างแรงในจังหวัดขอนแก่น รวม 86 ราย พบใน 6 อำเภอ (จากทั้งหมด 25 อำเภอ) ดังนี้ อำเภอเมือง 67 ราย, หนองสูง 12 ราย, บ้านไผ่ บ้านฝาง ชุมแพ อำเภอละ 2 ราย และอุบลรัตน์ 1 ราย (รูปที่ 1) เชื้อที่พบเป็นเชื้อ *Vibrio cholerae* El Tor inaba 78 ราย และเชื้อ *Vibrio cholerae* El Tor ogawa 8 ราย นอกจากนี้พบว่า ได้เคยเกิดการระบาดที่อำเภอเมือง ในเดือนเมษายน พ.ศ. 2546 มีรายงานผู้ป่วย รวม 36 ราย



รูปที่ 1 แสดงจำนวนผู้ป่วยโรคอุจจาระร่วงอย่างแรงในจังหวัดขอนแก่น จำแนกรายอำเภอ

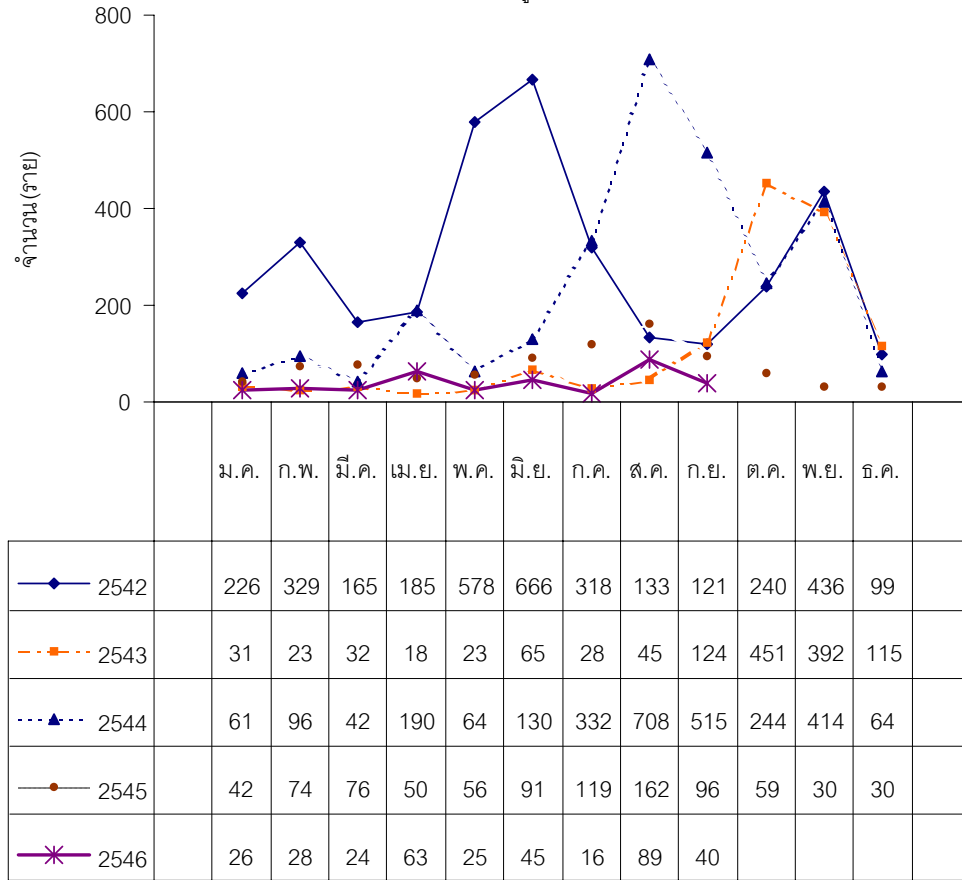
ขณะนี้จังหวัดขอนแก่นกำลังเร่งรัดเรื่องการสอบสวนโรค ค้นหาแหล่งโรค และดำเนินการควบคุมป้องกันโรคเพื่อหยุดยั้งการระบาดของโรคในพื้นที่

ตั้งแต่ต้นปี พ.ศ. 2546 จนถึงสัปดาห์ที่ 37 สำนักระบาดวิทยาได้รับรายงานผู้ป่วยโรคอุจจาระร่วงอย่างแรง จาก 27 จังหวัด รวม 356 ราย เป็นผู้ป่วยที่เข้ารับการรักษาในสถานพยาบาล 273 ราย ค้นพบในชุมชน 83 ราย จำแนกเป็นผู้ป่วยชาวไทย 344 ราย, แรงงานต่างด้าวชาวพม่า 4 ราย, กัมพูชา 4 ราย และลาว 4 ราย

ในภาพรวมของประเทศ พบผู้ป่วยได้ตลอดทั้งปี โดยผู้ป่วยในปีนี้ได้รับรายงานน้อยกว่าปีที่ผ่านมา ดังรูปที่ 2

รูปที่ 2 แสดงจำนวนผู้ป่วยโรคอุจจาระร่วงอย่างแรง จำแนกรายเดือน

ประเทศไทย พ.ศ. 2542 - พ.ศ. 2546 (ข้อมูลถึงวันที่ 13 กันยายน พ.ศ. 2546)



เชื้อที่พบส่วนใหญ่เป็นเชื้อ *Vibrio cholerae* El Tor inaba ร้อยละ 94.3, *Vibrio cholerae* El Tor ogawa ร้อยละ 5.2 และ *Vibrio cholerae* O 139 ร้อยละ 0.5

รายงานโดย กลุ่มเฝ้าระวังสอบสวนทางระบาดวิทยา สำนักระบาดวิทยา กรมควบคุมโรค

**การประเมินระบบข้อมูลและระบาดวิทยาผู้ป่วยวัณโรค
โรงพยาบาลเชิงคำ จังหวัดพะเยา
ปีงบประมาณ 2544**

คำค้นหา : tuberculosis; surveillance; HIV

บทคัดย่อ

ประเทศไทยมีระบบรายงานของวัณโรค 2 ระบบคือ ระบบบัตรรายงาน 506 (รง.506) ซึ่งเป็นการเฝ้าระวังทางระบาดวิทยา ที่มีการเปลี่ยนนิยามโรคในปี พ.ศ. 2544 และระบบขึ้นทะเบียนรักษาวัณโรค (TB register) ได้นำข้อมูลผู้ป่วยวัณโรคในโรงพยาบาลเชิงคำ จังหวัดพะเยา ในช่วงวันที่เริ่มรักษาตั้งแต่วันที่ 1 ตุลาคม พ.ศ. 2543 ถึงวันที่ 30 กันยายน พ.ศ. 2544 มาวิเคราะห์พบว่า มีผู้ป่วยใหม่ จำนวน 257 ราย เมื่อนำมาหาความไวของระบบทะเบียนรักษาวัณโรค พบว่าเท่ากับ ร้อยละ 75.1 ส่วนค่าทำนายผลบวกเท่ากับ ร้อยละ 95.0 ส่วนในระบบบัตรรายงาน 506 (รง.506) ที่ใช้นิยามโรคแบบเก่า มีความไว ร้อยละ 55.2 ค่าทำนายผลบวก ร้อยละ 51.0 นิยามโรคแบบใหม่มีความไว ร้อยละ 44.1 ค่าทำนายผลบวก ร้อยละ 72.1 พบอุบัติการณ์ของวัณโรค