

**รายงานการเฝ้าระวังการบาดเจ็บระดับชาติ  
แนวโน้มและระบาดวิทยาการบาดเจ็บรุนแรงของเด็ก (< 15 ปี)  
ในประเทศไทย ปี พ.ศ. 2541 – 2544  
*Trends and Epidemiology of Childhood injuries in Thailand 1998 - 2001***

### ความเป็นมา

สำนักกระบาดวิทยา กรมควบคุมโรค กระทรวงสาธารณสุข ได้จัดตั้งระบบเฝ้าระวังการบาดเจ็บระดับจังหวัด ร่วมกับหน่วยงานต่าง ๆ ด้านการบาดเจ็บ เพื่อจัดทำฐานข้อมูลสำหรับพัฒนาระบบบริการผู้บาดเจ็บ และระบบส่งต่อในจังหวัด และได้ข้อมูลสำหรับวางแผนป้องกันแก้ปัญหา และควบคุมกำกับการดำเนินงาน ด้านการบาดเจ็บจากอุบัติเหตุ และจากสาเหตุอื่น ๆ ในระดับจังหวัดและในระดับชาติ โดยเก็บข้อมูลผู้บาดเจ็บจากอุบัติเหตุ ถูกพิษ ถูกทำร้าย และทำร้ายตนเองทุกรายที่มารับบริการ ณ ห้องฉุกเฉินของโรงพยาบาลขนาดใหญ่ในภาคต่าง ๆ ของประเทศไทย และกรุงเทพมหานครตั้งแต่ปี พ.ศ. 2538 ได้นิเทศประเมินข้อมูลและระบบมาอย่างต่อเนื่อง ในปี พ.ศ. 2546 มีโรงพยาบาลเครือข่ายเฝ้าระวังการบาดเจ็บระดับชาติ รวม 28 แห่ง

ในปี พ.ศ. 2544 เป็นต้นมา ได้ปรับเป็นระบบเฝ้าระวังการบาดเจ็บระดับชาติ ซึ่งเก็บข้อมูลเฉพาะผู้บาดเจ็บรุนแรง ได้แก่ ผู้บาดเจ็บที่ตายก่อนถึงโรงพยาบาล ตาย ณ ห้องฉุกเฉินของโรงพยาบาล และรับไว้สังเกตอาการ/ผู้บาดเจ็บที่รับไว้รักษาในโรงพยาบาล ปัจจุบันมีโรงพยาบาลเครือข่ายเฝ้าระวังฯ รายงานข้อมูลที่ได้ตามมาตรฐานคุณภาพระบบเฝ้าระวังการบาดเจ็บระดับชาติ จำนวน 21 แห่ง ทั่วประเทศ อยู่ในกรุงเทพมหานคร 2 แห่ง และภาคต่าง ๆ จำนวน 19 แห่ง

### แนวโน้มและระบาดวิทยาสาเหตุสำคัญของการบาดเจ็บรุนแรงและตายในเด็ก (<15 ปี)

ในปี พ.ศ. 2544 มี 14 โรงพยาบาลเครือข่ายเฝ้าระวังการบาดเจ็บที่รายงานอย่างต่อเนื่อง มาตั้งแต่ปี พ.ศ. 2541 - 2544 พบว่ามีรายงานผู้บาดเจ็บรุนแรง (รับไว้สังเกตอาการ หรือรักษาในหอผู้ป่วย หรือตาย) จำนวน 63,804 – 67,777 คน ในแต่ละปี (รูปที่ 1) เป็นเด็กอายุต่ำกว่า 15 ปี 9,677 – 11,041 คน ในแต่ละปี คิดเป็น ร้อยละ 16 - 20 ของการบาดเจ็บทุกสาเหตุในทุกกลุ่มอายุ สาเหตุสำคัญของการบาดเจ็บในเด็ก 5 ลำดับแรก ยังคงเป็นสาเหตุและลำดับเดิมมาตลอด 4 ปี อีกทั้งสัดส่วนของการบาดเจ็บแต่ละสาเหตุ ก็ค่อนข้างคงที่เกือบทุกสาเหตุ การบาดเจ็บจากอุบัติเหตุขนส่ง มีจำนวนและสัดส่วนสูงเป็นลำดับ 1 3,814 – 4,177 คน ในแต่ละปี และ คิดเป็นร้อยละ 38 – 40 ของการบาดเจ็บในเด็กทุกสาเหตุ, อุบัติเหตุพลัดตก ล้ม 2,759 - 3,253 คน คิดเป็นร้อยละ 29 – 30, อุบัติเหตุแรงเชิงกลวัตถุ/สิ่งของ 1,714 - 1,962 คน คิดเป็นร้อยละ 17 – 18, อุบัติเหตุแรงเชิงกลสัตว์/คน 275 - 351 คน คิดเป็นร้อยละ 3 และอุบัติเหตุจากการสัมผัสพิษสัตว์/พืช 243 - 305 คน คิดเป็นร้อยละ 2 – 3

ในเด็กที่ตายจากการบาดเจ็บ พบว่า สาเหตุตายของเด็ก 2 ลำดับแรก เป็นสาเหตุเดิมเหมือนกันทุกปี คือ อุบัติเหตุขนส่ง 163 – 210 คน คิดเป็นร้อยละ 55 – 63 ของการตายจากทุกสาเหตุ รองลงมา คือ อุบัติเหตุตกน้ำ จมน้ำ 51 - 71 คน คิดเป็นร้อยละ 15 – 23 และมีแนวโน้มเพิ่มขึ้นในปี พ.ศ. 2543 – 2544 ส่วนสาเหตุตายลำดับ 3 และ 4 แต่ละปี จะสลับกันระหว่างอุบัติเหตุพลัดตก ล้ม กับ อุบัติเหตุแรงเชิงกลวัตถุ/สิ่งของ ลำดับ 5 คือ ถูกทำร้าย กับ อุบัติเหตุจากการสัมผัสพิษสัตว์/พืช (ตารางที่ 1 และรูปที่ 1 - 2)

### ระบาดวิทยาการบาดเจ็บรุนแรงจากอุบัติเหตุจากการขนส่ง ปี พ.ศ. 2544

สำหรับระบาดวิทยาของการบาดเจ็บรุนแรงในเด็ก ปี พ.ศ. 2544 มาจาก 21 โรงพยาบาลเครือข่ายเฝ้าระวังการบาดเจ็บระดับชาติ พบเด็กบาดเจ็บรุนแรงจากทุกสาเหตุ รวม 16,186 คน ในจำนวนนี้ตาย 458 คน คิดเป็นอัตราป่วยตาย ร้อยละ 3 ลักษณะทางระบาดวิทยาของการบาดเจ็บในเด็กโดยภาพรวม พบเป็นเพศชายมากกว่าเพศหญิง (ร้อยละ 68) กลุ่มอายุ 10 -14 ปี สูงสุดถึง ร้อยละ 73 รองลงมาคือ กลุ่ม 5 - 9 ปี ร้อยละ 68 สัดส่วนเพศชายมากขึ้นเมื่ออายุมากขึ้นในแต่ละปีนับตั้งแต่อายุ 2 ปี ที่นำเป็นหัว คือ พบเด็กบาดเจ็บรุนแรงที่เสพเครื่องดื่มแอลกอฮอล์ก่อนเกิดเหตุ ร้อยละ 1.3 ของเด็กบาดเจ็บทั้งหมด (96 คน) และ ร้อยละ 2.2 ของเด็กตายจากการบาดเจ็บทั้งหมด (4 คน)

อุบัติเหตุขนส่งเป็นสาเหตุสำคัญที่สุดของการบาดเจ็บรุนแรง และการตายในเด็ก ร้อยละ 40 ของการบาดเจ็บ และร้อยละ 56 ของการตายจากการบาดเจ็บทุกสาเหตุ จำนวนและสัดส่วนเด็กบาดเจ็บรุนแรงจากอุบัติเหตุขนส่งนี้ สูงเป็นอันดับหนึ่งในเกือบทุกโรงพยาบาลเครือข่ายฯ รพศ.\*ยะลา มีสัดส่วนของการบาดเจ็บจากอุบัติเหตุขนส่งสูงสุด เมื่อเทียบกับการบาดเจ็บรุนแรงทุกสาเหตุในเด็กที่รักษาที่ รพศ.\*ยะลา ร้อยละ 48 รองลงมา คือ รพศ.\*ชลบุรี ร้อยละ 45 (ไม่รวม รพศ.\*ระยอง ซึ่งมีปัญหาการเก็บข้อมูล ทำให้สัดส่วนการบาดเจ็บจากอุบัติเหตุขนส่งสูงกว่าที่ควรจะเป็น) โรงพยาบาลที่ต่างไป คือ โรงพยาบาลเถลิงศิน, รพศ.\*เชียงรายประชานุเคราะห์ และรพศ.\*อุดรธานี ซึ่งมีสัดส่วนอุบัติเหตุพลัดตก ล้ม เป็นอันดับหนึ่ง ร้อยละ 50, 38 และ 37 ของการบาดเจ็บจากทุกสาเหตุ สำหรับเด็กที่ตายจากบาดเจ็บ ก็พบอุบัติเหตุขนส่งเป็นสาเหตุอันดับหนึ่งทุกโรงพยาบาลเครือข่ายฯ รพม.\*\*นครราชสีมา มีรายงานจำนวนเด็กบาดเจ็บจากอุบัติเหตุขนส่งมากที่สุด 524 คน รองลงมา คือ รพศ.\*อุดรธานี 521 คน ซึ่งลำดับ 3 และ 4 ก็เป็นในภาคตะวันออกเฉียงเหนือ เช่นกัน (ตารางที่ 2, 3)

จากรายงานเด็กบาดเจ็บรุนแรงจากอุบัติเหตุขนส่ง ปี พ.ศ. 2544 จำนวน 6,380 คน ในจำนวนนี้ตาย 254 คน อัตราป่วยตาย ร้อยละ 7 ในการตายทั้งหมดของเด็กบาดเจ็บ พบว่า ตายก่อนถึงโรงพยาบาล ร้อยละ 15 ตาย ณ ห้องฉุกเฉินของโรงพยาบาล ร้อยละ 10 และตายในหอผู้ป่วย ร้อยละ 74 เมื่อพิจารณาตามกลุ่มอายุ พบว่า สัดส่วนการบาดเจ็บจากอุบัติเหตุขนส่งสูงขึ้นเรื่อยๆ ตามอายุ เด็กต่ำกว่า 1 ปี บาดเจ็บจากอุบัติเหตุขนส่ง ร้อยละ 25 อายุ 1 - 4 ปี ร้อยละ 32 อายุ 5 - 9 ปี ร้อยละ 33 และ อายุ 10 - 14 ปี ร้อยละ 51 ของการบาดเจ็บทุกสาเหตุ ในผู้ตายกลุ่มอายุ 10 - 14 ปี มีสัดส่วนสูงถึงร้อยละ 70 รองลงมา คือ อายุ 1 - 4 ปี ร้อยละ 47 ของการตายทุกสาเหตุ (ตารางที่ 4)

เมื่อพิจารณาเป็นรายเดือน พบว่า เดือนเมษายนมีสัดส่วนเด็กบาดเจ็บและตายมากที่สุด ร้อยละ 11 ในเด็กบาดเจ็บ และ ร้อยละ 12 ในเด็กที่ตาย รองลงมา คือ เดือนมกราคม ร้อยละ 10 และ 12 ในเด็กที่ตาย ช่วงเวลา 15.00 - 18.59 น. เป็นช่วงเวลาที่มีการบาดเจ็บและตายมากที่สุด ร้อยละ 41 ในเด็กบาดเจ็บ และ ร้อยละ 35 ในเด็กที่ตาย พบความรุนแรงของการบาดเจ็บสูงสุดในช่วงเวลา 00 - 05.59 น. มีอัตราป่วยตาย ร้อยละ 10 รองลงมา คือ เวลา 06.00 - 11.59 น. ร้อยละ 3

เด็กบาดเจ็บและตายส่วนใหญ่เป็นผู้ใช้พาหนะ คือ เป็นผู้โดยสาร ร้อยละ 47 ในเด็กบาดเจ็บรุนแรง และร้อยละ 46 ในเด็กที่ตาย (โดยสารรถจักรยานยนต์ ร้อยละ 64 ในเด็กบาดเจ็บ และร้อยละ 65 ในเด็กที่ตาย) รองลงมาเป็นผู้ขับขี่ ร้อยละ 35 และ ร้อยละ 30 (ขับขี่รถจักรยาน/สามล้อ เป็นส่วนใหญ่และมีอายุ 8 - 10 ปี โดยสัดส่วนขับขี่รถจักรยานและสามล้อลดลงเรื่อยๆ เมื่ออายุมากขึ้น ในทางตรงกันข้ามสัดส่วนเด็กที่เป็นผู้ขับขี่รถจักรยานยนต์จะเพิ่มขึ้นเรื่อยๆ จากเด็กบาดเจ็บในกลุ่มอายุ 8 ปี ร้อยละ 0.2 ของพาหนะทุกชนิด เป็นร้อยละ 50.6 ของพาหนะทุกชนิดเมื่ออายุ 14 ปี) (ตารางที่ 6) เด็กบาดเจ็บรุนแรงเป็นผู้เดินเท้า ร้อยละ 18 และ 24 ของการบาดเจ็บรุนแรง และตายจากอุบัติเหตุขนส่งในเด็ก

รถจักรยานยนต์ เป็นพาหนะที่มีสัดส่วนสูงที่สุดในเด็กที่บาดเจ็บและตาย จากอุบัติเหตุขนส่งเหมือนกันทุกโรงพยาบาลเครือข่ายฯ คิดเป็นร้อยละ 64 และ 65 รองลงมาในเด็กที่บาดเจ็บ คือ รถจักรยาน/สามล้อ ร้อยละ 20 ส่วนในเด็กที่ตาย คือ รถปิคอัพ/รถตู้ ร้อยละ 13 โรงพยาบาลทางภาคใต้ มีสัดส่วนเด็กบาดเจ็บที่เป็นผู้ขับขี่รถจักรยานยนต์สูงกว่าทุกภาค (รพศ.\*หาดใหญ่ จังหวัดสงขลา, รพศ.\*สุราษฎร์ธานี และรพศ.\*ตรัง ร้อยละ 78, 75 และ 73) ส่วนรายงานจากโรงพยาบาลในเขตกรุงเทพมหานคร 2 แห่งต่างไป คือ สัดส่วนเด็กบาดเจ็บสูงสุดในผู้ขับขี่รถจักรยาน/สามล้อ ร้อยละ 67 ของเด็กบาดเจ็บที่รายงานจากโรงพยาบาลในกรุงเทพมหานคร

กลไกการบาดเจ็บ เด็กบาดเจ็บที่โดยสารหรือขับขี่รถจักรยานยนต์ เกิดอุบัติเหตุจากถนนหรือชนกับพาหนะ/สัตว์มากกว่าตกจากพาหนะ หรือ ล้มเอง กว่าเอง คิดเป็นร้อยละ 60 รองมาคือ ตกจากรถจักรยานยนต์ ร้อยละ 27 ในจำนวนนี้เกือบครึ่งหนึ่งเป็นเด็กอายุต่ำกว่า 5 ปี และส่วนใหญ่เป็นเด็กอายุ 1 - 4 ปี (ร้อยละ 39.0) พบเด็กอายุต่ำกว่า 1 ปี ตกจากรถจักรยานยนต์ ร้อยละ 9.7

พฤติกรรมเสี่ยงของเด็กที่บาดเจ็บและตายจากอุบัติเหตุขนส่ง พบว่า เด็กบาดเจ็บที่โดยสารและขับขี่รถจักรยานยนต์ ไม่สวมหมวกนิรภัย ร้อยละ 99 ในเด็กบาดเจ็บที่เป็นผู้โดยสารรถยนต์ (เก๋ง) ร้อยละ 100 ไม่คาดเข็มขัดนิรภัย (53 คน) นอกจากนี้ยังพบเด็กบาดเจ็บเป็นผู้ขับขี่รถจักรยานยนต์ และดื่มแอลกอฮอล์ก่อนขับขี่ ร้อยละ 3.0 ในเด็กที่บาดเจ็บ และ 3.8 ในเด็กที่ตาย

**สาเหตุการบาดเจ็บและตายลำดับรองลงมา**

สาเหตุการบาดเจ็บที่พบบรองจากจากอุบัติเหตุขนส่ง คือ อุบัติเหตุพลัดตก ล้ม 4,497 คน คิดเป็นร้อยละ 28 ของการบาดเจ็บจากทุกสาเหตุ ตามด้วยอุบัติเหตุสัมผัสแรงเชิงกลวัตถุสิ่งของ เช่น ของหล่นใส่ ถูกของมีคมบาด บาดเจ็บจากเครื่องมือเครื่องจักร ฯลฯ 2,725 คน คิดเป็น ร้อยละ 17

สาเหตุการตายที่พบบรองจากอุบัติเหตุขนส่ง คือ อุบัติเหตุตกน้ำ จมน้ำ 102 คน คิดเป็นร้อยละ 22 ของเด็กที่ตายจากทุกสาเหตุ อัตราป่วยตาย ร้อยละ 39 ส่วนใหญ่เป็นเด็กอายุต่ำกว่า 5 ปี ร้อยละ 47 ในจำนวนนี้เป็นเด็กอายุ 2 ปี มากที่สุด รองลงมาคือ อายุ 1 ปี เกือบทั้งหมด ตกน้ำ จมน้ำ ในเวลากลางวันระหว่างเวลา 8.00-17.59 น. ส่วนใหญ่เกิดเหตุณนอกบ้าน เช่น คลอง ทะเลสาบ สระ หรือบ่อน้ำ และที่สาธารณะอื่น ๆ ร้อยละ 44.2 (ส่วนใหญ่เป็นแหล่งน้ำธรรมชาติ ร้อยละ 91) รองลงมา คือ ในบ้านและบริเวณบ้าน ร้อยละ 33 (ส่วนใหญ่เป็นแหล่งน้ำธรรมชาติ ร้อยละ 57 ในอ่างอาบน้ำในห้องน้ำ ร้อยละ 11.9) และ ลำดับ 3 เกิดที่นา ไร่ สวน ร้อยละ 16.7 เด็กอายุ 5 ปี ขึ้นไป มักตกน้ำ จมน้ำ นอกบ้าน เช่น แหล่งน้ำธรรมชาติและ สระว่ายน้ำ

**สรุปแนวโน้มและสถานการณ์การบาดเจ็บในเด็กอายุต่ำกว่า 15 ปี**

อุบัติเหตุขนส่งยังคงเป็นสาเหตุสำคัญของการบาดเจ็บและตายสูงสุดของเด็กไทย ในช่วงปี พ.ศ. 2541 - 2544 ไม่แตกต่างจากรายงานการเฝ้าระวังการบาดเจ็บ ปี พ.ศ. 2538 ซึ่งจาก 5 โรงพยาบาลต้นแบบของเครือข่ายเฝ้าระวังฯ เด็กที่ใช้รถจักรยานยนต์มีส่วนการบาดเจ็บและตายในเด็กสูงสุด ร้อยละ 64 และ 65 ของเด็กที่บาดเจ็บและตายจากอุบัติเหตุขนส่งทั้งหมด สัดส่วนการไม่สวมหมวกนิรภัยของเด็กที่บาดเจ็บและตาย ในการใช้รถจักรยานยนต์ยังสูงมากเท่ากับปี พ.ศ. 2538 อุบัติเหตุตกน้ำ จมน้ำ ยังคงเป็นสาเหตุตายที่สำคัญของเด็ก รองจากอุบัติเหตุขนส่ง และสัดส่วนมีแนวโน้มสูงขึ้นจาก ร้อยละ 19 ในปี พ.ศ. 2538 เป็นร้อยละ 20, 21 และ 23 ในปี พ.ศ. 2542 - 2544 ตามลำดับ

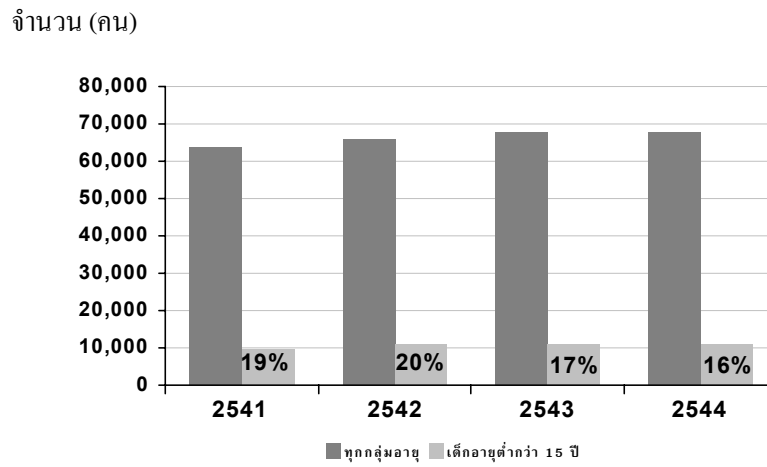
**ข้อเสนอแนะ**

1. เพิ่มความเข้มงวด ในการบังคับใช้กฎหมายการขับขี่และโดยสารรถจักรยานยนต์ และรถยนต์ทุกชนิด
  - ห้ามเด็กอายุต่ำกว่า 15 ปี ขับขี่รถจักรยานยนต์และรถยนต์ทุกชนิด
  - ให้เด็กสวมหมวกนิรภัยทุกเวลา เมื่อโดยสารรถจักรยานยนต์
  - คาดเข็มขัดนิรภัยทุกครั้ง เมื่อโดยสารรถยนต์
  - ไม่ควรให้เด็กนั่งกระเบาะท้ายของรถปิคอัพ ซึ่งไม่ได้ถูกออกแบบสำหรับโดยสาร
2. ควรมีประชาพิจารณ์ว่า เด็กอายุต่ำกว่า 7 ปี ซึ่งยังไม่มีกำหนดมาตรฐานหมวกนิรภัย ควรให้โดยสารรถจักรยานยนต์ หรือไม่ ถ้าให้ต้องเร่งศึกษามาตรฐานและจัดทำหมวกนิรภัย สำหรับเด็ก ต่ำกว่า 7 ปี ค่วน
3. ควรพิจารณาออกกฎหมายบังคับใช้เก้าอี้นิรภัยสำหรับเด็กในรถยนต์
4. เร่งรัดจัดระบบขนส่งมวลชน และรถโรงเรียน เพื่อทดแทนการโดยสารรถจักรยานยนต์ ในระยะเวลาที่เหมาะสม
5. เร่งรัดเผยแพร่ให้ผู้ปกครองได้รับทราบ ความเสี่ยงของการตายจากการบาดเจ็บที่สำคัญในเด็ก คือ อุบัติเหตุรถจักรยานยนต์ และอุบัติเหตุตกน้ำ จมน้ำ และวิธีการป้องกันโดยเฉพาะอย่างยิ่งการดูแลเอาใจใส่โดยผู้ใหญ่ ไม่ให้เด็กเล่นน้ำกันเองตามลำพัง เพราะยังไม่มีหลักฐานพิสูจน์ว่า การสอนว่ายน้ำแก่เด็ก อายุต่ำกว่า 5 ปี จะมีผลป้องกันการบาดเจ็บ และตายจากอุบัติเหตุตกน้ำ จมน้ำ ได้จริงในเด็ก
6. ควบคุมการโฆษณาและจำหน่ายรถจักรยานยนต์ ให้เหมาะสม

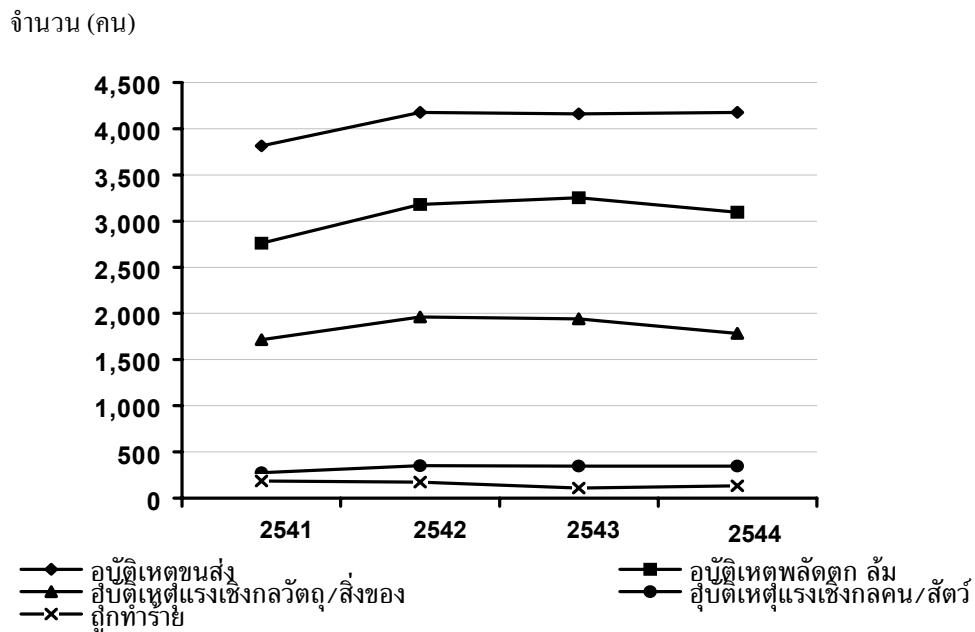
หมายเหตุ \*รพศ = โรงพยาบาลศูนย์ \*\*รพม = โรงพยาบาลมหาราช

โดย ศิริวรรณ สันติเจริญกุล  
พญ.ชไมพันธุ์ สันติกาญจน์  
สำนักระบาดวิทยา กรมควบคุมโรค กระทรวงสาธารณสุข

รูปที่ 1 จำนวนผู้บาดเจ็บในทุกกลุ่มอายุและสัดส่วนการบาดเจ็บจากทุกสาเหตุ ของเด็กอายุต่ำกว่า 15 ปี ปี พ.ศ. 2541 - 2544



รูปที่ 2 จำนวนการบาดเจ็บในเด็ก (อายุต่ำกว่า 15 ปี) 5 สาเหตุแรก ปี พ.ศ. 2541 - 2544



แหล่งข้อมูล : 14 โรงพยาบาลเครือข่ายสำรวจการบาดเจ็บระดับชาติ ปี พ.ศ. 2541 - 2544

ตารางที่ 1 การบาดเจ็บรุนแรงและตายจากสาเหตุต่างๆ ในเด็กอายุต่ำกว่า 15 ปี 10 ลำดับแรกปี พ.ศ. 2541 - 2544

สาเหตุการบาดเจ็บ	2541		สาเหตุการบาดเจ็บ	2542		สาเหตุการบาดเจ็บ	2543		สาเหตุการบาดเจ็บ	2544	
	จำนวน	ร้อยละ		จำนวน	ร้อยละ		จำนวน	ร้อยละ		จำนวน	ร้อยละ
1 อ.ขนส่ง	3,814	39.4	1 อ.ขนส่ง	4,176	38.0	1 อ.ขนส่ง	4,161	37.7	1 อ.ขนส่ง	4,177	39.0
2 อ.พลัดตก ล้ม	2,759	28.5	2 อ.พลัดตก ล้ม	3,180	28.9	2 อ.พลัดตก ล้ม	3,253	29.5	2 อ.พลัดตก ล้ม	3,096	28.9
3 อ.แรงเชิงกลวัตถุ/สิ่งของ	1,714	17.7	3 อ.แรงเชิงกลวัตถุ/สิ่งของ	1,962	17.8	3 อ.แรงเชิงกลวัตถุ/สิ่งของ	1,943	17.6	3 อ.แรงเชิงกลวัตถุ/สิ่งของ	1,784	16.7
4 อ.แรงเชิงกลสัตว์/คน	275	2.8	4 อ.แรงเชิงกลสัตว์/คน	351	3.2	4 อ.แรงเชิงกลสัตว์/คน	347	3.1	4 อ.แรงเชิงกลสัตว์/คน	349	3.3
5 อ.พิษสัตว์/พืช	243	2.5	5 อ.พิษสัตว์/พืช	269	2.4	5 อ.พิษสัตว์/พืช	285	2.6	5 อ.พิษสัตว์/พืช	305	2.8
6 อ.ความร้อน/วัตถุร้อน	158	1.6	6 อ.ความร้อน/วัตถุร้อน	218	2.0	6 อ.คนน้ำ จมน้ำ	194	1.8	6 ถูกทำร้าย	186	1.7
7 อ.คนน้ำ จมน้ำ	152	1.6	7 อ.คนน้ำ จมน้ำ	197	1.8	7 ถูกทำร้าย	190	1.7	7 อ.คนน้ำ จมน้ำ	181	1.7
8 อ.สัมผัสพิษอื่นๆ	151	1.6	8 อ.สัมผัสพิษอื่นๆ	178	1.6	8 อ.สัมผัสพิษอื่นๆ	185	1.7	8 อ.สัมผัสพิษอื่นๆ	178	1.7
9 ถูกทำร้าย	133	1.4	9 ถูกทำร้าย	173	1.6	9 อ.ความร้อน/วัตถุร้อน	172	1.6	9 อ.ความร้อน/วัตถุร้อน	167	1.6
10 อ.ควันไฟ/เปลวไฟ	72	0.7	10 ทำร้ายตนเอง	89	0.8	10 ทำร้ายตนเอง	83	0.8	10 ทำร้ายตนเอง	66	0.6
อื่นๆ	206	2.1	อื่นๆ	200	1.8	อื่นๆ	228	2.1	อื่นๆ	215	2.0
<b>รวม</b>	<b>9,677</b>	<b>100.0</b>	<b>รวม</b>	<b>10,993</b>	<b>100.0</b>	<b>รวม</b>	<b>11,041</b>	<b>100.0</b>	<b>รวม</b>	<b>10,704</b>	<b>100.0</b>

สาเหตุตาย	2541		สาเหตุตาย	2542		สาเหตุตาย	2543		สาเหตุตาย	2544	
	จำนวน	ร้อยละ		จำนวน	ร้อยละ		จำนวน	ร้อยละ		จำนวน	ร้อยละ
1 อ.ขนส่ง	210	63.1	1 อ.ขนส่ง	203	58.2	1 อ.ขนส่ง	193	57.1	1 อ.ขนส่ง	163	55.4
2 อ.คนน้ำ จมน้ำ	51	15.3	2 อ.คนน้ำ จมน้ำ	71	20.3	2 อ.คนน้ำ จมน้ำ	71	21.0	2 อ.คนน้ำ จมน้ำ	68	23.1
3 อ.แรงเชิงกลวัตถุ/สิ่งของ	20	6.0	3 อ.พลัดตก ล้ม	21	6.0	3 อ.พลัดตก ล้ม	15	4.4	3 อ.แรงเชิงกลวัตถุ/สิ่งของ	18	6.1
4 อ.พลัดตก ล้ม	18	5.4	4 อ.แรงเชิงกลวัตถุ/สิ่งของ	15	4.3	4 อ.แรงเชิงกลวัตถุ/สิ่งของ	13	3.8	4 อ.พลัดตก ล้ม	15	5.1
5 อ.พิษสัตว์/พืช	9	2.7	5 ถูกทำร้าย	8	2.3	5 ถูกทำร้าย	12	3.6	5 อ.พิษสัตว์/พืช	7	2.4
6 ทำร้ายตนเอง	6	1.8	6 ทำร้ายตนเอง	6	1.7	6 อ.พิษสัตว์/พืช	6	1.8	6 ถูกทำร้าย	7	2.4
7 อ.แรงเชิงกลสัตว์/คน	3	0.9	7 อ.ความร้อน/วัตถุร้อน	5	1.4	7 อ.ควันไฟ/เปลวไฟ	5	1.5	7 อ.ควันไฟ/เปลวไฟ	4	1.4
8 อ.ควันไฟ/เปลวไฟ	3	0.9	8 อ.ไฟฟ้า/รังสี	4	1.1	8 ไม่ทราบเจตนา	5	1.5	8 อ.ลูกกลการหายใจ	2	0.7
9 ถูกทำร้าย	3	0.9	9 อ.ควันไฟ/เปลวไฟ	4	1.1	9 อ.ไฟฟ้า/รังสี	4	1.2	9 อ.ควันไฟ/เปลวไฟ	2	0.7
10 ไม่ทราบเจตนา	3	0.9	10 อ.สัมผัสพิษอื่นๆ	4	1.1	10 อ.สัมผัสพิษอื่นๆ	4	1.2	10 อ.ความร้อน/วัตถุร้อน	2	0.7
อื่นๆ	7	2.1	อื่นๆ	8	2.3	ไม่ทราบเจตนาและอื่นๆ	10	3.0	อื่นๆ	6	2.0
<b>รวม</b>	<b>333</b>	<b>100.0</b>	<b>รวม</b>	<b>349</b>	<b>100.0</b>	<b>รวม</b>	<b>338</b>	<b>100.0</b>	<b>รวม</b>	<b>294</b>	<b>100.0</b>

แหล่งข้อมูล : 14 โรงพยาบาลเครือข่ายเฟื่องฟ้าโรงพยาบาลเจ็ดระดับชาติ พ.ศ. 2541-2544

ตารางที่ 2 จำนวนและร้อยละของการบาดเจ็บรุนแรงของเด็กอายุต่ำกว่า 15 ปี จำนวนตามสาเหตุการบาดเจ็บ และ โรงพยาบาลเครือข่าย

สาเหตุ/รพ.	1	2	3	4	5	6	7	8	9	10	11	12	13	14	15	16	17	18	19	20	21	Total	col%
อ.ขนส่ง	252	213	288	206	133	360	261	321	351	259	524	467	521	483	423	252	409	264	278	61	54	<b>6,380</b>	<b>39.4</b>
อ.พลัดตก ล้ม	165	91	144	100	150	217	249	208	371	156	364	410	610	280	251	95	196	165	123	110	42	<b>4,497</b>	<b>27.8</b>
อ.แรงเชิงกลวัตถุ/สิ่งของ	94	97	82	68	88	164	137	119	131	115	214	176	305	217	207	84	157	96	117	32	25	<b>2,725</b>	<b>16.8</b>
อ.แรงเชิงกลสัตว์/คน	38	37	24	14	24	60	24	40	23	21	24	31	51	23	22	23	20	10	13	3	9	<b>534</b>	<b>3.3</b>
อ.คนน้ำ จมน้ำ	14	14	11	9	6	12	11	11	9	12	28	29	23	21	16	7	10	7	4	1	4	<b>259</b>	<b>1.6</b>
อ.ลูกกลการหายใจ	0	0	1	0	0	0	0	0	1	1	20	3	6	0	16	1	2	11	1	0	6	<b>69</b>	<b>0.4</b>
อ.ควันไฟ/เปลวไฟ	5	2	6	2	3	10	1	4	5	3	7	7	7	9	2	3	4	5	2	1	3	<b>91</b>	<b>0.6</b>
อ.ไฟฟ้า/รังสี	2	4	5	2	2	1	4	2	3	6	8	3	2	3	3	6	4	5	9	0	0	<b>74</b>	<b>0.5</b>
อ.ความร้อน/วัตถุร้อน	5	9	23	8	4	9	29	11	18	10	21	12	15	20	19	12	12	6	12	9	6	<b>270</b>	<b>1.7</b>
อ.พิษสัตว์/พืช	20	11	17	14	21	44	24	31	17	13	38	23	21	19	43	30	51	40	33	1	10	<b>521</b>	<b>3.2</b>
อ.พลังงานธรรมชาติ	0	0	0	0	0	0	0	0	0	0	1	0	0	0	0	0	0	0	0	0	0	<b>1</b>	<b>0.0</b>
อ.สัมผัสพิษอื่นๆ	13	6	15	9	4	28	8	12	15	18	17	17	9	9	19	6	23	9	29	1	7	<b>274</b>	<b>1.7</b>
อ.การออกแรงเกิน	3	1	0	0	0	0	3	1	1	1	1	0	0	0	0	0	1	0	0	0	0	<b>12</b>	<b>0.1</b>
อ.ปัจจัยอื่น/ไม่ทราบแน่ชัด	2	0	0	0	0	0	0	0	0	0	0	1	0	1	1	1	0	0	1	0	0	<b>7</b>	<b>0.0</b>
ทำร้ายตนเอง	5	3	1	8	5	9	7	11	5	4	10	2	7	2	2	3	9	6	6	0	0	<b>105</b>	<b>0.6</b>
ถูกทำร้าย	26	8	11	4	13	15	16	17	15	4	19	13	40	18	14	6	12	6	14	3	3	<b>277</b>	<b>1.7</b>
ไม่ทราบเจตนา	2	2	7	0	0	10	1	1	2	0	0	1	11	1	1	1	0	2	0	0	0	<b>42</b>	<b>0.3</b>
กฎหมายและสงคราม	0	0	0	0	0	0	0	0	0	0	0	0	0	0	0	0	0	0	0	0	0	<b>0</b>	<b>0.0</b>
ไม่ทราบสาเหตุและเจตนา	2	0	5	7	2	5	1	1	1	3	8	0	4	6	0	0	1	2	0	0	0	<b>48</b>	<b>0.3</b>
<b>รวม</b>	<b>648</b>	<b>498</b>	<b>640</b>	<b>451</b>	<b>455</b>	<b>944</b>	<b>776</b>	<b>790</b>	<b>968</b>	<b>626</b>	<b>1,304</b>	<b>1,195</b>	<b>1,632</b>	<b>1,112</b>	<b>1,039</b>	<b>530</b>	<b>911</b>	<b>634</b>	<b>642</b>	<b>222</b>	<b>169</b>	<b>16,186</b>	<b>100.0</b>

แหล่งข้อมูล : 21 โรงพยาบาลเครือข่ายเฟื่องฟ้าโรงพยาบาลเจ็ดระดับชาติ พ.ศ. 2544 : 1. ราชบุรี 2. พระปกเกล้า (จันทบุรี) 3. ชลบุรี 4. ระยอง 5. พระนั่งเกล้า (นนทบุรี) 6. นครปฐม 7. ลำปาง

8. สวรรค์ประชารักษ์ (นครสวรรค์) 9. เชียงราย 10. พุทธชินราช (พิษณุโลก) 11. นครราชสีมา 12. ขอนแก่น 13. อุรธานี 14. สรรพสิทธิประสงค์ (อุบลราชธานี) 15. นครศรีธรรมราช 16. ยะลา 17. สุราษฎร์ธานี 18. ตรัง 19. หาดใหญ่ (สงขลา) 20. เลิศสัน(กทม.) 21. นครศรีธรรมราช (กทม.)

ตารางที่ 3 จำนวนตายจากการบาดเจ็บรุนแรงของเด็กอายุต่ำกว่า 15 ปี จำแนกตามสาเหตุการบาดเจ็บ และโรงพยาบาลเครือข่าย

สาเหตุ/รพ.	1	2	3	4	5	6	7	8	9	10	11	12	13	14	15	16	17	18	19	20	21	Total	col%
อ.ชนสง	4	4	15	6	7	9	7	19	9	13	23	20	23	23	17	12	21	9	10	2	1	254	55.5
อ.พลัดตก ล้ม	0	0	1	0	1	1	1	1	1	2	2	3	1	2	1	3	2	0	0	1	0	23	5.0
อ.แรงเชิงกลวัตถุสิ่งของ	0	1	0	0	3	1	0	1	2	1	1	2	4	3	2	0	0	0	4	0	0	25	5.5
อ.แรงเชิงกลสัตว์คน	0	0	0	0	0	0	0	0	0	0	0	0	0	0	0	0	0	0	0	0	0	0	0.0
อ.ตกน้ำ จมน้ำ	2	6	3	5	4	4	5	3	3	5	7	14	8	12	6	6	3	3	1	0	2	102	22.3
อ.ถูกตามกรรไกร	0	0	0	0	0	0	0	0	0	0	0	0	1	0	0	1	1	0	0	0	0	3	0.7
อ.ควม/ปลวไฟ	0	1	0	0	3	0	0	0	0	1	0	1	1	0	0	0	1	0	0	0	0	8	1.7
อ.ไฟฟ้าแรงยี่	0	1	0	0	0	1	0	0	0	0	0	1	0	0	0	0	1	0	0	0	0	4	0.9
อ.ความร้อน/วัตถุร้อน	0	0	0	0	0	0	0	1	0	0	1	0	0	2	0	0	1	0	0	0	0	5	1.1
อ.พิษสัตว์/พืช	0	1	0	0	0	0	1	2	0	0	1	0	1	0	1	1	1	0	0	0	0	9	2.0
อ.พลังงานธรรมชาติ	0	0	0	0	0	0	0	0	0	0	0	0	0	0	0	0	0	0	0	0	0	0	0.0
อ.สัมผัสพิษอื่นๆ	0	0	0	0	0	0	0	0	0	0	0	1	0	0	0	0	0	0	0	0	0	1	0.2
อ.การออกแรงเกิน	0	0	0	0	0	0	0	0	0	0	0	0	0	0	0	0	0	0	0	0	0	0	0.0
อ.ปัจจัยอื่น/ไม่ทราบแน่ชัด	0	0	0	0	0	0	0	0	0	0	0	0	0	0	0	0	0	0	0	0	0	0	0.0
ทำร้ายตนเอง	0	0	0	0	0	0	0	1	0	0	1	0	0	0	0	0	0	0	0	0	0	2	0.4
ถูกทำร้าย	1	1	0	0	3	3	1	0	0	0	1	0	2	0	1	0	1	0	1	0	0	15	3.3
ไม่ทราบเจตนา	0	1	1	0	0	1	1	0	0	0	0	0	0	0	0	0	0	0	0	0	0	4	0.9
กฎหมายและสงคราม	0	0	0	0	0	0	0	0	0	0	0	0	0	0	0	0	0	0	0	0	0	0	0.0
ไม่ทราบสาเหตุและเจตนา	0	0	0	1	0	0	0	1	0	0	0	0	0	1	0	0	0	0	0	0	0	3	0.7
รวม	7	16	20	12	21	20	16	29	15	22	37	42	41	43	28	23	32	12	16	3	3	458	100.0

แหล่งข้อมูล : 21 โรงพยาบาลเครือข่ายเฝ้าระวังการบาดเจ็บระดับชาติ พ.ศ. 2544 : 1. ราชบุรี 2. พระปกเกล้า (จันทบุรี) 3. ชลบุรี 4. ระยอง 5. พระนั่งเกล้า (นนทบุรี) 6. นครปฐม 7. ลำปาง 8. สวรรค์ประชารักษ์ (นครสวรรค์) 9. เชียงราย 10. พุทธชินราช (พิษณุโลก) 11. นครราชสีมา 12. ขอนแก่น 13. อุตรดิตถ์ 14. สรพพิทธิประสงค์ (อุบลราชธานี) 15. นครศรีธรรมราช 16. ยะลา 17. สุราษฎร์ธานี 18. ตรัง 19. หาดใหญ่ (สงขลา) 20. เติลสิน(กทม.) 21. นพรัตนราชธานี (กทม.)

ตารางที่ 4 บาดเจ็บรุนแรงและตายจากอุบัติเหตุชนสงและจากทุกสาเหตุ จำแนกตามกลุ่มอายุของผู้บาดเจ็บ

กลุ่มอายุ(ปี)	บาดเจ็บจาก อ.ชนสง		รวมบาดเจ็บทุกสาเหตุ	ตายจาก อ.ชนสง		รวมตายทุกสาเหตุ
	จำนวน	row%		จำนวน	row%	
<1	63	24.5	257	2	18.2	11
1 - 4	1,361	31.6	4,308	62	47.0	132
5 - 9	1,782	33.4	5,335	59	46.5	127
10 - 14	3,174	50.5	6,286	131	69.7	188
รวม	6,380	39.4	16,186	254	55.5	458

แหล่งข้อมูล : 21 โรงพยาบาลเครือข่ายเฝ้าระวังการบาดเจ็บระดับชาติ ปี พ.ศ. 2544

ตารางที่ 5.1 เด็กบาดเจ็บรุนแรงจากอุบัติเหตุชนสงจำแนกตามประเภทของผู้บาดเจ็บ

กลุ่มอายุ(ปี)	เดินเท้า		โดยสาร		ขี่จักรยาน		รวม
	จำนวน	row%	จำนวน	row%	จำนวน	row%	
<1	5	7.9	58	92.1	0	0.0	63
1 - 4	429	32.1	825	61.7	84	6.3	1,338
5 - 9	455	25.8	932	52.8	379	21.5	1,766
10 - 14	222	7.1	1,170	37.4	1,737	55.5	3,129
รวม	1,111	17.6	2,985	47.4	2,200	34.9	6,296

แหล่งข้อมูล : 21 โรงพยาบาลเครือข่ายเฝ้าระวังการบาดเจ็บระดับชาติ ปี พ.ศ. 2544

ตารางที่ 5.2 เด็กตายจากอุบัติเหตุขนส่งจำแนกตามประเภทของผู้บาดเจ็บ

กลุ่มอายุ(ปี)	เดินเท้า		โดยสาร		ขี่จักรยาน		รวม จำนวน
	จำนวน	row%	จำนวน	row%	จำนวน	row%	
<1	0	0.0	2.0	100.0	0	0.0	2
1 - 4	24	39.3	35.0	57.4	2	3.3	61
5 - 9	21	35.6	30.0	50.8	8	13.6	59
10 - 14	11	9.6	43.0	37.4	61	53.0	115
<b>รวม</b>	<b>56</b>	<b>23.6</b>	<b>110.0</b>	<b>46.4</b>	<b>71</b>	<b>30.0</b>	<b>237</b>

แหล่งข้อมูล : 21 โรงพยาบาลเครือข่ายเฝ้าระวังการบาดเจ็บระดับชาติ ปี พ.ศ. 2544

ตารางที่ 6 การบาดเจ็บรุนแรงจากอุบัติเหตุขนส่งจำแนกตามอายุผู้ขับขี่และประเภทยานพาหนะ

อายุ(ปี)	จักรยาน/สามล้อ		จักรยานยนต์		สามล้อเครื่อง		ผู้พิการ		บรรทุก>6ล้อ		สัตว์/รถเทียมสัตว์		รถใช้งานเกษตร		อื่นๆ		รวม จำนวน	col%
	จำนวน	ร้อยละ	จำนวน	ร้อยละ	จำนวน	ร้อยละ	จำนวน	ร้อยละ	จำนวน	ร้อยละ	จำนวน	ร้อยละ	จำนวน	ร้อยละ	จำนวน	ร้อยละ		
1	5	0.7	0	0.0	0	0.0	0	0.0	0	0.0	0	0.0	0	0.0	0	0.0	5	0.2
2	15	2.0	0	0.0	0	0.0	0	0.0	0	0.0	0	0.0	0	0.0	0	0.0	15	0.7
3	16	2.1	0	0.0	0	0.0	0	0.0	0	0.0	0	0.0	0	0.0	0	0.0	16	0.7
4	45	6.0	0	0.0	0	0.0	0	0.0	0	0.0	0	0.0	0	0.0	0	0.0	45	2.1
5	55	7.3	0	0.0	0	0.0	0	0.0	0	0.0	0	0.0	0	0.0	0	0.0	55	2.5
6	66	8.8	0	0.0	0	0.0	0	0.0	0	0.0	0	0.0	0	0.0	0	0.0	66	3.0
7	64	8.5	0	0.0	0	0.0	0	0.0	0	0.0	0	0.0	0	0.0	0	0.0	64	2.9
8	76	10.1	3	0.2	0	0.0	0	0.0	0	0.0	0	0.0	0	0.0	0	0.0	79	3.6
9	97	12.9	13	0.9	0	0.0	0	0.0	0	0.0	0	0.0	0	0.0	0	0.0	110	5.0
10	102	13.6	27	1.9	0	0.0	0	0.0	0	0.0	0	0.0	0	0.0	0	0.0	129	5.9
11	51	6.8	68	4.8	1	16.7	0	0.0	0	0.0	0	0.0	1	25.0	2	28.6	123	5.6
12	63	8.4	180	12.7	0	0.0	0	0.0	0	0.0	1	100.0	1	25.0	3	42.9	248	11.3
13	53	7.1	411	28.9	2	33.3	0	0.0	0	0.0	0	0.0	2	50.0	1	14.3	469	21.4
14	42	5.6	719	50.6	3	50.0	2	100.0	1	100.0	0	0.0	0	0.0	1	14.3	768	35.0
<b>รวม</b>	<b>750</b>	<b>100.0</b>	<b>1,421</b>	<b>100.0</b>	<b>6</b>	<b>100.0</b>	<b>2</b>	<b>100.0</b>	<b>1</b>	<b>100.0</b>	<b>1</b>	<b>100.0</b>	<b>4</b>	<b>100.0</b>	<b>7</b>	<b>100.0</b>	<b>2,192</b>	<b>100.0</b>
<b>row%</b>	<b>34.22</b>		<b>64.8</b>		<b>0.27</b>		<b>0.09</b>		<b>0.05</b>		<b>0.05</b>		<b>0.18</b>		<b>0.32</b>		<b>100.0</b>	<b>4.6</b>

แหล่งข้อมูล : 21 โรงพยาบาลเครือข่ายเฝ้าระวังการบาดเจ็บระดับชาติ พ.ศ. 2544

ตารางที่ 7 การบาดเจ็บรุนแรงจากอุบัติเหตุขนส่งจำแนกตามอายุผู้ขับขี่และโดยสารและประเภทยานพาหนะ

พาหนะ/อายุ(ปี)	จักรยาน/สามล้อ		จักรยานยนต์		สามล้อเครื่อง		รถแท็กซี่		รถตู้/ปิกอัพ		อื่น ๆ	
	จำนวน	col%	จำนวน	col%	จำนวน	col%	จำนวน	col%	จำนวน	col%	จำนวน	col%
<b>รวม &lt;1 ปี</b>	<b>1</b>	<b>100.0</b>	<b>43</b>	<b>100.0</b>	<b>1</b>	<b>100.0</b>	<b>3</b>	<b>100.0</b>	<b>8</b>	<b>100.0</b>	<b>2</b>	<b>100.0</b>
ถูกชนหรือชนกับพาหนะ/สัตว์	0	0.0	16	37.2	1	100.0	1	33.3	5	62.5	0	0.0
ตก/หล่นจากพาหนะ	0	0.0	8	18.6	0	0.0	0	0.0	0	0.0	0	0.0
พาหนะล้ม/คว่ำ	1	100.0	19	44.2	0	0.0	2	66.7	3	37.5	2	100.0
<b>รวม 1 - 4 ปี</b>	<b>240</b>	<b>100.0</b>	<b>407</b>	<b>100.0</b>	<b>18</b>	<b>100.0</b>	<b>16</b>	<b>100.0</b>	<b>119</b>	<b>100.0</b>	<b>85</b>	<b>100.0</b>
ถูกชนหรือชนกับพาหนะ/สัตว์	24	10.0	236	58.0	8	44.4	9	56.3	58	48.7	10	11.8
ตก/หล่นจากพาหนะ	12	5.0	32	7.9	3	16.7	1	6.3	24	20.2	39	45.9
พาหนะล้ม/คว่ำ	204	85.0	193	47.4	7	38.9	6	37.5	37	31.1	36	42.4
<b>รวม 5 - 9 ปี</b>	<b>462</b>	<b>100.0</b>	<b>560</b>	<b>100.0</b>	<b>17</b>	<b>100.0</b>	<b>21</b>	<b>100.0</b>	<b>153</b>	<b>100.0</b>	<b>98</b>	<b>100.0</b>
ถูกชนหรือชนกับพาหนะ/สัตว์	116	25.1	319	57.0	7	41.2	14	66.7	69	45.1	15	15.3
ตก/หล่นจากพาหนะ	19	4.1	20	3.6	3	17.6	0	0.0	40	26.1	40	40.8
พาหนะล้ม/คว่ำ	327	70.8	221	39.5	7	41.2	7	33.3	44	28.8	43	43.9
<b>รวม 10 - 14 ปี</b>	<b>340</b>	<b>100.0</b>	<b>2,302</b>	<b>100.0</b>	<b>18</b>	<b>100.0</b>	<b>16</b>	<b>100.0</b>	<b>163</b>	<b>100.0</b>	<b>109</b>	<b>100.0</b>
ถูกชนหรือชนกับพาหนะ/สัตว์	122	35.9	1,462	63.5	9	50.0	9	56.3	81	49.7	19	17.4
ตก/หล่นจากพาหนะ	6	1.8	22	1.0	1	5.6	0	0.0	38	23.3	31	28.4
พาหนะล้ม/คว่ำ	212	62.4	818	35.5	8	44.4	7	43.8	44	27.0	59	54.1
<b>รวมเด็กทุกอายุ (0 - 14 ปี)</b>	<b>1,043</b>	<b>100.0</b>	<b>3,366</b>	<b>100.0</b>	<b>54</b>	<b>100.0</b>	<b>56</b>	<b>100.0</b>	<b>443</b>	<b>100.0</b>	<b>294</b>	<b>100.0</b>
ถูกชนหรือชนกับพาหนะ/สัตว์	262	25.1	2,033	60.4	24	44.4	33	58.9	213	48.1	44	15.0
ตก/หล่นจากพาหนะ	37	3.5	82	2.4	7	13.0	1	1.8	102	23.0	110	37.4
พาหนะล้ม/คว่ำ	744	71.3	1,251	37.2	22	40.7	22	39.3	128	28.9	140	47.6

**ข้อมูลรายงานโรคเฝ้าระวังทางระบาดวิทยาเร่งด่วน สัปดาห์ที่ 44  
วันที่ 26 ตุลาคม - 1 พฤศจิกายน พ.ศ. 2546**

ตารางที่ 1 จำนวนผู้ป่วยด้วยโรคที่เฝ้าระวังเร่งด่วนที่เข้ารับการรักษา โดยเปรียบเทียบกับช่วงเวลาเดียวกันของปีก่อน ๆ, ประเทศไทย, สัปดาห์ที่ 44 พ.ศ. 2546 (26 ตุลาคม - 1 พฤศจิกายน พ.ศ. 2546)

TABLE 1 REPORTED CASES OF PRIORITY BY DISEASES UNDER SURVEILLANCE BY DATE OF TREATMENT COMPARED TO PREVIOUS YEAR, THAILAND, WEEK 44, 2003, (OCT 26 - NOV 1, 2003)

DISEASE	THIS WEEK				CUMULATIVE			
	2003	2002	MEDIAN		2003	2002	MEDIAN	
			(1998 - 2002)				(1998 - 2002)	
DIPHTHERIA	0	0			2	8	11	
PERTUSSIS	0	0			2	18	11	
MEASLES	9	42			78	3448	8491	
ENCEPHALITIS	0	0			11	204	24	
MENINGITIS	0	0			1	45	24	
SEVERE DIARRHOEA	16	8			39	616	58	
HAND, FOOT AND MOUTH DISEASE	8	1			*	435	3564	
RABIES	1	0			2	15	19	
LEPTOSPIROSIS	48	97			250	4142	4976	

REMARK : \* เริ่มเก็บข้อมูลเมื่อ ปี ค.ศ. 2002

ที่มา : สำนักงานสาธารณสุขจังหวัด และสำนักงานมัย กรุงเทพมหานคร : รวบรวมจากรายงานผู้ป่วยที่เข้ารับการรักษาของจังหวัดในแต่ละสัปดาห์

และศูนย์ข้อมูลทางระบาดวิทยา สำนักงานระบาดวิทยา : รวบรวมข้อมูลในภาพรวมระดับประเทศ " 0 " = NO CASE, " - " = NO REPORT RECEIVED