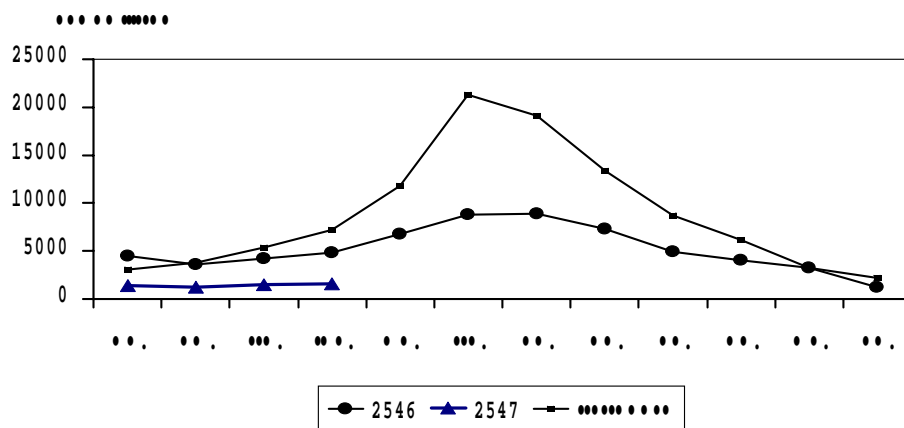


**สถานการณ์โรคไข้เลือดออก ประเทศไทย พ.ศ. 2547 (ข้อมูล ณ วันที่ 15 พฤษภาคม 2547)**  
**(Situation of Dengue/Dengue Haemorrhagic Fever/ Dengue Shock Syndrome in Thailand, 2004 (as of 15 May 2004))**

สำนักโรคติดต่อวิทยาได้รับรายงานผู้ป่วยโรคไข้เลือดออกจากสำนักงานสาธารณสุขจังหวัด และสำนักอนามัย กรุงเทพมหานคร ตั้งแต่ต้นปีจนถึงวันที่ 15 พฤษภาคม พ.ศ. 2547 รวมทั้งสิ้น 6,108 ราย เป็นผู้ป่วยจาก 76 จังหวัด คิดเป็นอัตราป่วย 9.73 ต่อประชากรแสนคน เสียชีวิต 7 ราย คิดเป็นอัตราป่วยตายน้อยละ 0.11 จังหวัดที่ยังไม่มีรายงานผู้ป่วย ได้แก่ จังหวัดเชียงราย จำนวนผู้ป่วยในช่วงเดือนมกราคม-เมษายน 2547 ยังต่ำกว่าค่ามัธยฐานและจำนวนผู้ป่วยในช่วงเวลาเดียวกันของปี พ.ศ. 2546 (รูปที่ 1)

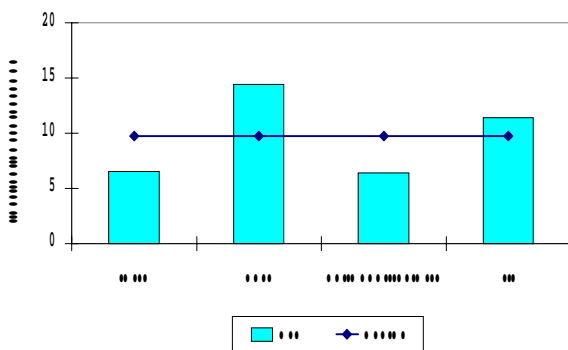
**รูปที่ 1** จำนวนผู้ป่วยด้วยโรคไข้เลือดออก (DF+DHF+DSS) จำแนกรายเดือน ประเทศไทย พ.ศ. 2546, 2547 และค่ามัธยฐาน 5 ปีย้อนหลัง (พ.ศ. 2542 – 2546)



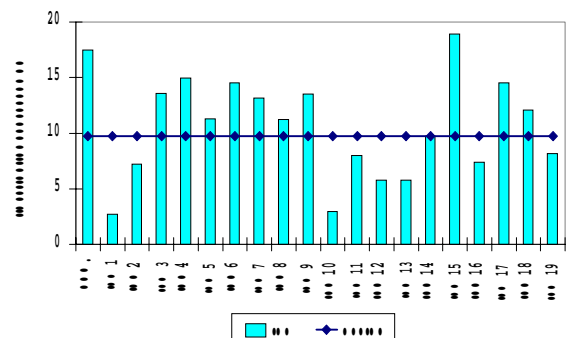
ภาคกลางมีอัตราป่วยสูงสุด 14.42 ต่อประชากรแสนคน รองลงมาคือภาคใต้ 11.42 ต่อประชากรแสนคน ภาคเหนือ 6.52 ต่อประชากรแสนคน และภาคตะวันออกเฉียงเหนือ 6.40 ต่อประชากรแสนคน ภาคกลางและภาคใต้มีอัตราป่วยมากกว่าอัตราป่วยของประเทศ (รูปที่ 2)

เขตที่มีอัตราป่วยสูงสุด คือ เขต 15 (18.94 ต่อประชากรแสนคน) ต่ำสุดคือ เขต 1 (2.69 ต่อประชากรแสนคน) เขตที่มีอัตราป่วยมากกว่าอัตราป่วยของประเทศ มี 10 เขต ได้แก่ เขต 3, 4, 5, 6, 7, 8, 9, 15, 17 และ 18 (รูปที่ 3)

**รูปที่ 2** อัตราป่วยต่อประชากรแสนคนโรคไข้เลือดออก DF+DHF+DSS จำแนกรายภาค และประเทศไทย พ.ศ. 2547

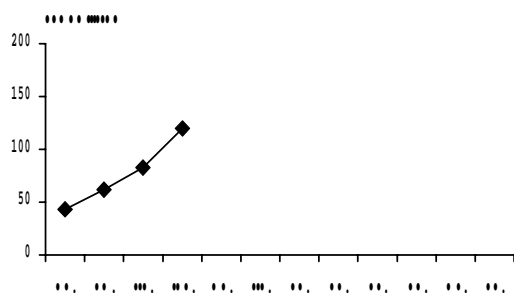


**รูปที่ 3** อัตราป่วยต่อประชากรแสนคนโรคไข้เลือดออก DF+DHF+DSS จำแนกรายเขต และประเทศไทย พ.ศ. 2547

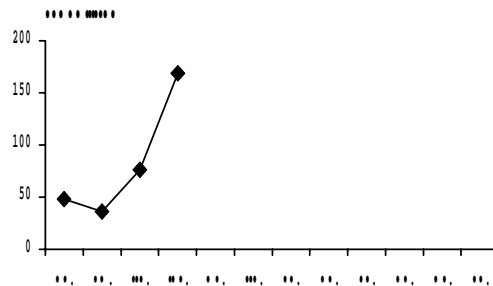


เขตที่มีแนวโน้มของจำนวนผู้ป่วยตั้งแต่เดือนมกราคม-เมษายน เพิ่มขึ้น ได้แก่ เขต 1, 2, 3, 9, 10, 11, 12 และ 14 โดยเฉพาะ เขต 9 และ 14 มีแนวโน้มของจำนวนผู้ป่วยตั้งแต่เดือนมกราคม-เมษายน เพิ่มขึ้นอย่างรวดเร็ว (รูปที่ 4, 5) สำหรับเขต 6 แม้แนวโน้มของจำนวนผู้ป่วยตั้งแต่เดือนมกราคม-เมษายน จะไม่เพิ่มขึ้น แต่จำนวนผู้ป่วยในแต่ละเดือนยังมีจำนวนมาก และค่อนข้างคงที่ ตลอดระยะเวลา 4 เดือนนั้น

รูปที่ 4 จำนวนผู้ป่วยโรคไข้เลือดออก DF+DHF+DSS  
จำแนกรายเดือน เขต 9 พ.ศ. 2547

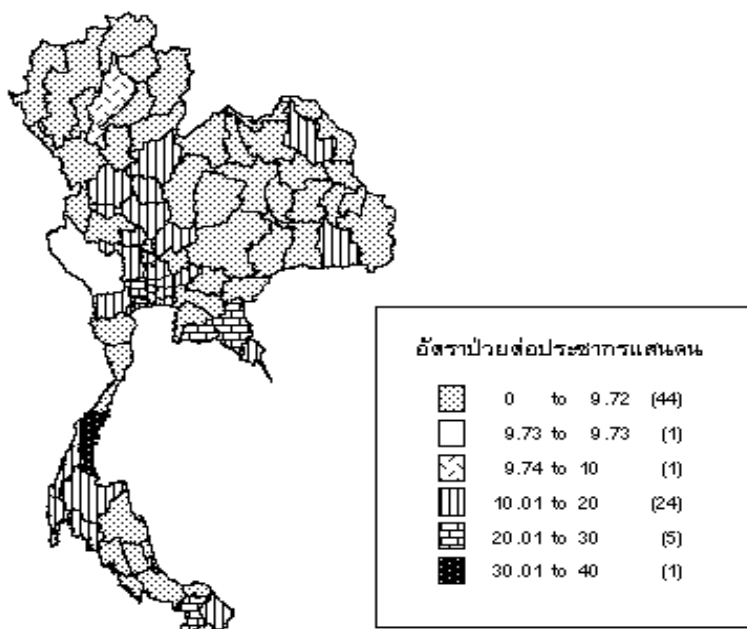


รูปที่ 5 จำนวนผู้ป่วยโรคไข้เลือดออก DF+DHF+DSS  
จำแนกรายเดือน เขต 14 พ.ศ. 2547



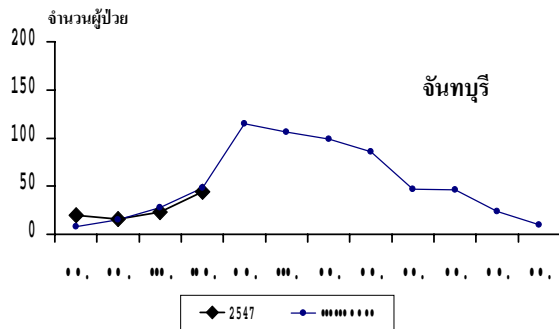
จังหวัดที่มีอัตราป่วยมากกว่าอัตราป่วยของประเทศ มีทั้งหมด 31 จังหวัด จังหวัดที่มีอัตราป่วยต่ำกว่าอัตราป่วยของประเทศ มีทั้งหมด 44 จังหวัด และมีอัตราป่วยเท่ากับอัตราป่วยของประเทศ 1 จังหวัด คือ จังหวัดกาญจนบุรี (รูปที่ 6)

รูปที่ 6 อัตราป่วยต่อประชากรแสนคนของโรคไข้เลือดออก(DF+DHF+DSS) จำแนกรายจังหวัด ประเทศไทย พ.ศ. 2547

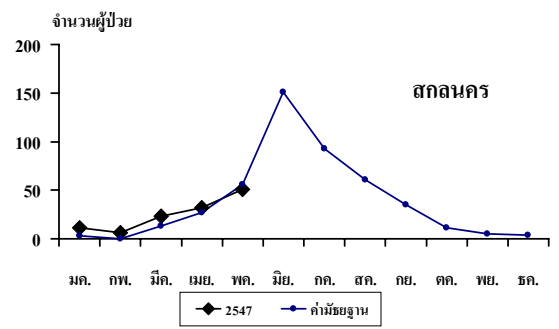


จังหวัดที่มีแนวโน้มของจำนวนผู้ป่วยตั้งแต่เดือนมกราคม-เมษายน เพิ่มขึ้น และเริ่มมีจำนวนผู้ป่วยใกล้เคียงกับค่ามัธยฐาน 5 ปีซ้อนหลังในเดือนเดียวกัน ได้แก่ จังหวัดจันทบุรี สกลนคร กาฬสินธุ์ ร้อยเอ็ด ศรีสะเกษ เพชรบูรณ์ และชุมพร (รูปที่7-13)

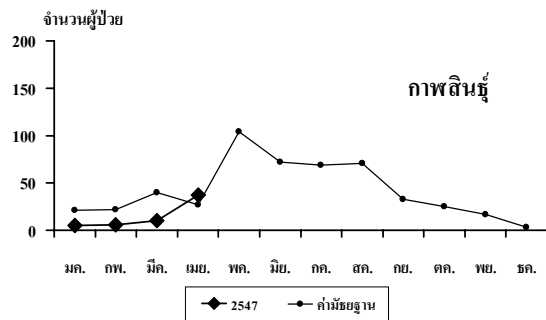
รูปที่ 7 จำนวนผู้ป่วยโรคไข้เลือดออก DF+DHF+DSS รายเดือน พ.ศ. 2547 และ ค่ามัธยฐาน 5 ปีซ้อนหลัง (พ.ศ. 2542-2546)



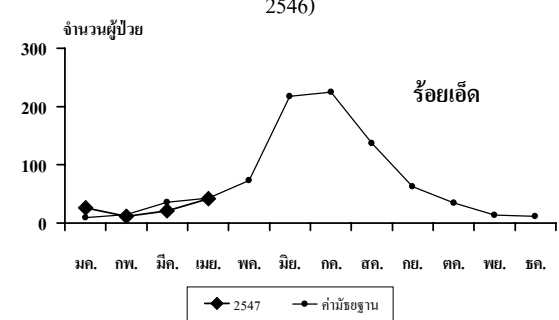
รูปที่ 8 จำนวนผู้ป่วยโรคไข้เลือดออก DF+DHF+DSS รายเดือน พ.ศ. 2547 และ ค่ามัธยฐาน 5 ปีซ้อนหลัง (พ.ศ. 2542-2546)



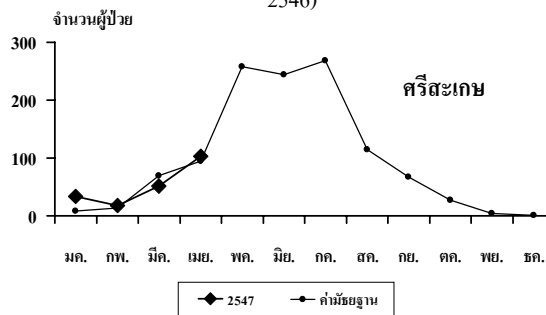
รูปที่ 9 จำนวนผู้ป่วยโรคไข้เลือดออก DF+DHF+DSS รายเดือน พ.ศ. 2547 และ ค่ามัธยฐาน 5 ปีซ้อนหลัง (พ.ศ. 2542-2546)



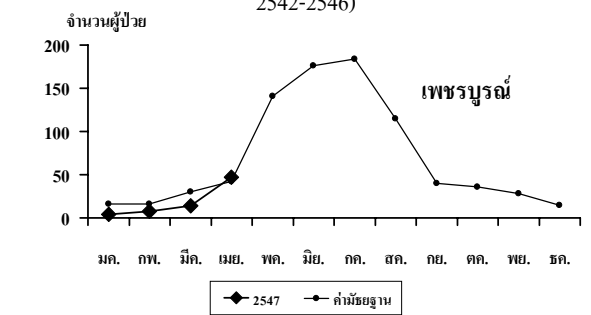
รูปที่ 10 จำนวนผู้ป่วยโรคไข้เลือดออก DF+DHF+DSS รายเดือน พ.ศ. 2547 และ ค่ามัธยฐาน 5 ปีซ้อนหลัง (พ.ศ. 2542-2546)



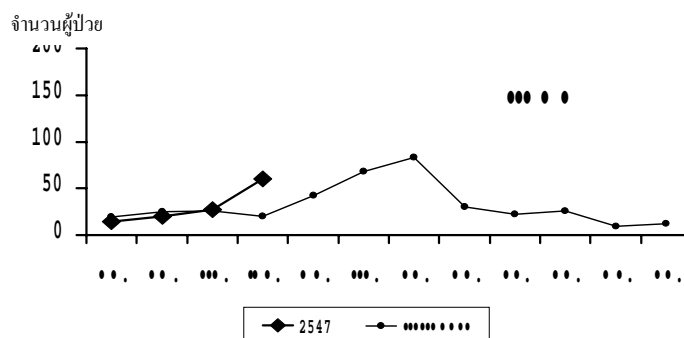
รูปที่ 11 จำนวนผู้ป่วยโรคไข้เลือดออก DF+DHF+DSS รายเดือน พ.ศ. 2547 และ ค่ามัธยฐาน 5 ปีซ้อนหลัง (พ.ศ. 2542-2546)



รูปที่ 12 จำนวนผู้ป่วยโรคไข้เลือดออก DF+DHF+DSS รายเดือน พ.ศ. 2547 และ ค่ามัธยฐาน 5 ปีซ้อนหลัง (พ.ศ. 2542-2546)



รูปที่ 13 จำนวนผู้ป่วยโรคไข้เลือดออก DF+DHF+DSS รายเดือน พ.ศ. 2547 และค่ามัธยฐาน 5 ปีซ้อนหลัง (พ.ศ. 2542 - 2546)



### จังหวัดที่มีอัตราป่วยสูง 20 อันดับแรก ได้แก่

- |  |   |
|--|---|
| 1. ชุมพร เขต 15 (34.82 ต่อประชากรแสนคน)          | 11. พังงา เขต 17 (17.96 ต่อประชากรแสนคน)      |
| 2. ระยอง เขต 9 (26.16 ต่อประชากรแสนคน)           | 12. ศรีสะเกษ เขต 14 (17.55 ต่อประชากรแสนคน)   |
| 3. นครปฐม เขต 6 (22.20 ต่อประชากรแสนคน)          | 13. กรุงเทพมหานคร (17.50 ต่อประชากรแสนคน)     |
| 4. ยะลา เขต 18 (21.54 ต่อประชากรแสนคน)           | 14. กระบี่ เขต 17 (16.14 ต่อประชากรแสนคน)     |
| 5. จันทบุรี เขต 9 (21.34 ต่อประชากรแสนคน)        | 15. นครสวรรค์ เขต 3 (15.65 ต่อประชากรแสนคน)   |
| 6. สมุทรสาคร เขต 7 (20.55 ต่อประชากรแสนคน)       | 16. ราชบุรี เขต 6 (15.18 ต่อประชากรแสนคน)     |
| 7. พระนครศรีอยุธยา เขต 4 (18.84 ต่อประชากรแสนคน) | 17. ตราด เขต 9 (15.09 ต่อประชากรแสนคน)        |
| 8. อ่างทอง เขต 4 (18.59 ต่อประชากรแสนคน)         | 18. ปทุมธานี เขต 4 (14.81 ต่อประชากรแสนคน)    |
| 9. สมุทรสงคราม เขต 7 (18.52 ต่อประชากรแสนคน)     | 19. สมุทรปราการ เขต 8 (14.79 ต่อประชากรแสนคน) |
| 10. ชัยนาท เขต 5 (18.26 ต่อประชากรแสนคน)         | 20. นครนายก เขต 8 (14.74 ต่อประชากรแสนคน)     |

### อำเภอที่มีอัตราป่วยสูง 20 อันดับแรก ได้แก่

1. จังหวัดชุมพร อำเภอท่าแซะ (124.04 ต่อประชากรแสนคน)
2. จังหวัดศรีสะเกษ อำเภอไพรบึง (87.51 ต่อประชากรแสนคน)
3. จังหวัดชัยนาท อำเภอมโนรมย์ (83.40 ต่อประชากรแสนคน)
4. กรุงเทพมหานคร เขตลาดพร้าว (80.27 ต่อประชากรแสนคน)
5. จังหวัดนครปฐม อำเภอพุทธมณฑล (76.62 ต่อประชากรแสนคน)
6. จังหวัดพระนครศรีอยุธยา อำเภอพระนครศรีอยุธยา (73.15 ต่อประชากรแสนคน)
7. จังหวัดพังงา อำเภอเกาะยาว (67.82 ต่อประชากรแสนคน)
8. จังหวัดตราด อำเภอกลองใหญ่ (61.85 ต่อประชากรแสนคน)
9. กรุงเทพมหานคร เขตบางแค (60.34 ต่อประชากรแสนคน)
10. จังหวัดนครศรีธรรมราช อำเภอเฉลิมพระเกียรติ (54.63 ต่อประชากรแสนคน)
11. กรุงเทพมหานคร เขตจอมทอง (53.23 ต่อประชากรแสนคน)
12. จังหวัดจันทบุรี อำเภอแหลมสิงห์ (53.18 ต่อประชากรแสนคน)
13. จังหวัดระยอง อำเภอเมืองระยอง (49.72 ต่อประชากรแสนคน)
14. จังหวัดอ่างทอง อำเภอเมืองอ่างทอง (47.52 ต่อประชากรแสนคน)
15. จังหวัดศรีสะเกษ อำเภอบึงบูรพ์ (46.43 ต่อประชากรแสนคน)
16. จังหวัดระยอง กิ่งอำเภอนิคมพัฒนา (46.42 ต่อประชากรแสนคน)
17. จังหวัดลำปาง อำเภอห้างฉัตร (45.83 ต่อประชากรแสนคน)
18. จังหวัดยะลา อำเภอเบตง (45.53 ต่อประชากรแสนคน)
19. จังหวัดจันทบุรี กิ่งอำเภอเขาคิชฌกูฏ (45.21 ต่อประชากรแสนคน)
20. จังหวัดบุรีรัมย์ อำเภอสตึก (44.52 ต่อประชากรแสนคน)

เดือนพฤษภาคม เป็นต้นฤดูฝนและจะเป็นเดือนเริ่มต้นของการระบาดของโรคไข้เลือดออก หากมีการดำเนินงานทางระบาดวิทยาและการควบคุมโรคไข้เลือดออกที่ดี จะสามารถป้องกันการเกิดการระบาดใหญ่ในฤดูฝนได้ ดังนั้น กลยุทธ์สำคัญด้านระบาดวิทยาในการป้องกันควบคุมโรคไข้เลือดออก ได้แก่

1. สร้างทีมงาน ซึ่งรวมทั้งด้านระบาดวิทยาและควบคุมป้องกันโรค ในระดับตำบล อำเภอ และจังหวัด เพื่อเฝ้าระวัง สอบสวน และควบคุมโรค
2. รายงานผู้ป่วยทุกรายให้ศูนย์ข้อมูลระบาดวิทยาอำเภอ และสำนักงานสาธารณสุขจังหวัด ทราบภายใน 24 ชั่วโมง
3. ติดตามการกระจายของผู้ป่วยตามสถานที่ โดยการทำให้ mapping ระดับหมู่บ้าน และติดตามการกระจายของผู้ป่วยตามเวลา ได้แก่รายวันหรือรายสัปดาห์ โดยการทำให้ epidemic curve
4. ดำเนินการสอบสวนโรคในผู้ป่วย/ตาย 1-2 รายแรกของหมู่บ้าน หรือ รายแรกของทุกการเกิดโรคไข้เลือดออกของหมู่บ้าน เพื่อยืนยันการวินิจฉัย ยืนยันแหล่งติดเชื้อ และประเมินความชุกชุมของลูกน้ำยุงลาย (House index)
5. ค้นหาพื้นที่เสี่ยง และรณรงค์กำจัดลูกน้ำยุงลายทุกบ้านในพื้นที่นั้น
6. เผยแพร่สถานการณ์โรคไข้เลือดออก ให้ประชาชน องค์กรบริหารส่วนตำบล (อบต.) และเครือข่ายระบาดวิทยาภายในพื้นที่นั้น และพื้นที่ใกล้เคียงได้ทราบ

รายงานโดย กนกทิพย์ ทิพย์รัตน์ กลุ่มพัฒนาระบบและมาตรฐานงานระบาดวิทยา สำนักระบาดวิทยา



### ประชาสัมพันธ์

สำนักระบาดวิทยา ได้เพิ่มช่องทางการรับรายงานเฝ้าระวังทางระบาดวิทยาประจำสัปดาห์ (WESR) ทางจดหมายอิเล็กทรอนิกส์ ซึ่งสมาชิกสามารถรับรายงานฯ ได้ทุกวันศุกร์ ผู้ที่สนใจแจ้ง E-mail ไปยัง [sirirak@health.moph.go.th](mailto:sirirak@health.moph.go.th)

**ตัวอย่างจดหมายที่สมาชิกจะได้รับ**

เรียน สมาชิกทุกท่าน

WESR. May 14, 2004/Vol. 35/No. 19 มีเรื่องที่น่าสนใจ ดังนี้

\* สรุปการตรวจสอบข่าวระบาดของโรคในรอบสัปดาห์ สัปดาห์ที่ 19 ระหว่างวันที่ 2 – 8 พฤษภาคม พ.ศ. 2547

[http://epid.moph.go.th/weekly/W\\_2547/wk47\\_19/wk47\\_19\\_1.pdf](http://epid.moph.go.th/weekly/W_2547/wk47_19/wk47_19_1.pdf)

\* สถานการณ์ผู้ได้รับผลกระทบจากสารแคดเมียม อ. แม่สอด จ.ตาก

[http://epid.moph.go.th/weekly/W\\_2547/wk47\\_19/wk47\\_19\\_2.pdf](http://epid.moph.go.th/weekly/W_2547/wk47_19/wk47_19_2.pdf)

\* รายงานการเฝ้าระวังอาการภายหลังได้รับการสร้างเสริมภูมิคุ้มกันโรค เดือนมกราคม – เมษายน 2547

[http://epid.moph.go.th/weekly/W\\_2547/wk47\\_19/wk47\\_19\\_3.pdf](http://epid.moph.go.th/weekly/W_2547/wk47_19/wk47_19_3.pdf)

\* ข้อมูลรายงานโรคเฝ้าระวังทางระบาดวิทยาเร่งด่วน สัปดาห์ที่ 19

ระหว่างวันที่ 2 - 8 พฤษภาคม พ.ศ. 2547

[http://epid.moph.go.th/weekly/W\\_2547/wk47\\_19/wk47\\_19\\_4.pdf](http://epid.moph.go.th/weekly/W_2547/wk47_19/wk47_19_4.pdf)

**สามารถเปิดอ่านทั้งฉบับได้ที่**

[http://epid.moph.go.th/weekly/W\\_2547/wk47\\_19/wk47\\_19.doc](http://epid.moph.go.th/weekly/W_2547/wk47_19/wk47_19.doc)

[http://epid.moph.go.th/weekly/W\\_2547/wk47\\_19/wk47\\_19.pdf](http://epid.moph.go.th/weekly/W_2547/wk47_19/wk47_19.pdf)