

รายงานข้อมูลการเฝ้าระวังทางระบาดวิทยาประจำสัปดาห์ที่ 11-12 พ.ศ. 2568

Summary Reports of Epidemiological Surveillance in Week 11-12, 2025

กลุ่มพัฒนาระบบข่าวกรองและเฝ้าระวังโรคไม่ติดต่อ กองระบาดวิทยา กรมควบคุมโรค กระทรวงสาธารณสุข

Intelligence and Non-Communicable Diseases Surveillance Development Unit, Division of Epidemiology,

Department of Disease Control, Ministry of Public Health

✉ ncddoe@ddc.mail.go.th

กรมควบคุมโรค ได้มีการดำเนินการเฝ้าระวังโรคโดยมีการรวบรวมรายงานโรคจากเครือข่ายสาธารณสุขในระดับพื้นที่ ผ่านระบบเฝ้าระวังโรคดิจิทัล (Digital Disease Surveillance: DDS) กรมควบคุมโรค (<https://ddssoe.ddc.moph.go.th/ddss/>) รายละเอียดดังนี้

1) ความครอบคลุมและความทันเวลาของการรายงานข้อมูล สัปดาห์ที่ 11-12 (9-22 มีนาคม 2568)

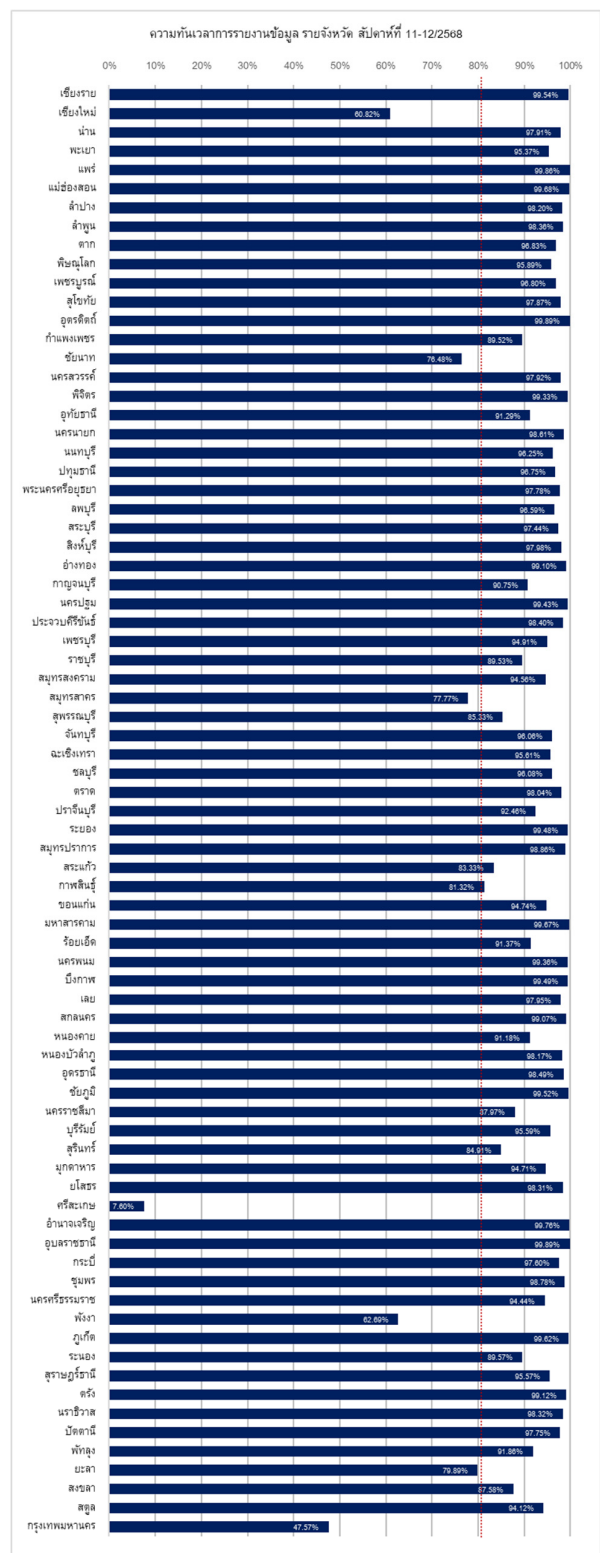
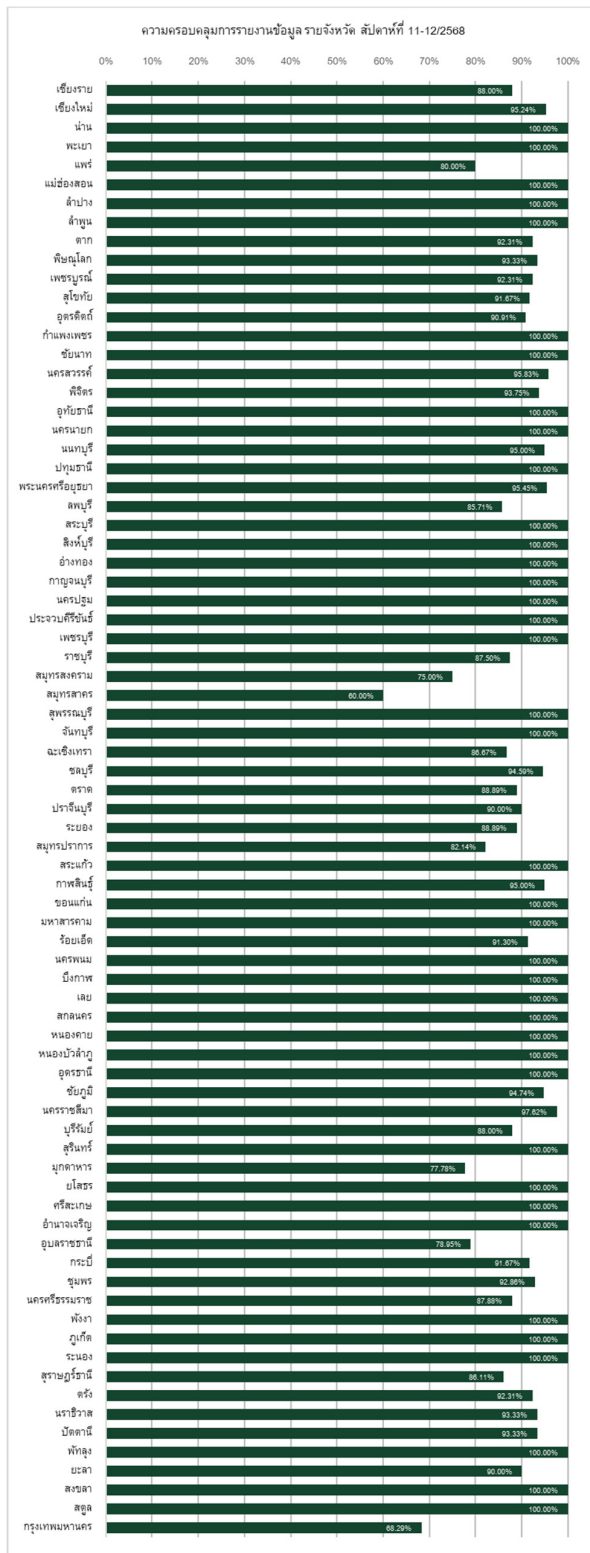
การรายงานข้อมูลในระบบเฝ้าระวังโรคดิจิทัลในระดับประเทศ พบความครอบคลุมในการรายงาน 90.96% (สถานพยาบาลที่รายงานข้อมูล 1,288 แห่ง จากสถานพยาบาลทั้งหมด 1,416 แห่ง) ซึ่งสูงกว่าเป้าหมายที่กำหนดไว้ที่ 70% ความทันเวลาในการรายงาน 73.10% (รายงานมีความทันเวลา 109,982 รายงานจาก 150,460 รายงาน) ซึ่งต่ำกว่าเป้าหมายที่กำหนดไว้ที่ 80%

การรายงานข้อมูลในระดับเขตสุขภาพ พบว่าส่วนใหญ่ (12 จาก 13 เขต) มีผลการดำเนินงานด้านความครอบคลุมและความทันเวลาสูงกว่าเป้าหมายที่กำหนด (ตารางที่ 1)

ตารางที่ 1 ร้อยละความครอบคลุมและความทันเวลาของการรายงานข้อมูลในระบบเฝ้าระวังโรคดิจิทัล (Digital Disease Surveillance: DDS) จำแนกตามเขตสุขภาพ สัปดาห์ที่ 11-12 (9-22 มีนาคม 2568)

เขตสุขภาพ	รายงานแล้ว (แห่ง)	สถานพยาบาลทั้งหมด (แห่ง)	ความครอบคลุม	รายงานทันเวลา (7 วัน) (ก)	รายงานทั้งหมด (ก)	ความทันเวลา
เขตสุขภาพที่ 1	132	139	94.96%	10,621	13,244	80.19%
เขตสุขภาพที่ 2	59	64	92.19%	6,699	6,917	96.85%
เขตสุขภาพที่ 3	69	71	97.18%	3,078	3,317	92.79%
เขตสุขภาพที่ 4	112	116	96.55%	11,019	11,334	97.22%
เขตสุขภาพที่ 5	102	111	91.89%	9,903	11,001	90.02%
เขตสุขภาพที่ 6	130	143	90.91%	15,014	15,596	96.27%
เขตสุขภาพที่ 7	86	89	96.63%	7,445	8,127	91.61%
เขตสุขภาพที่ 8	104	104	100.00%	5,851	5,980	97.84%
เขตสุขภาพที่ 9	101	106	95.28%	11,343	12,555	90.35%
เขตสุขภาพที่ 10	80	90	88.89%	10,017	34,820	28.77%
เขตสุขภาพที่ 11	108	119	90.76%	8,904	9,377	94.96%
เขตสุขภาพที่ 12	96	100	96.00%	6,094	6,774	89.96%
เขตสุขภาพที่ 13	112	164	68.29%	8,167	17,168	47.57%

*ความครอบคลุม (%) หมายถึง สัดส่วนของสถานพยาบาลที่มีการรายงานโรคในระบบ DDS เมื่อเทียบกับจำนวนสถานพยาบาลทั้งหมดที่ได้ขึ้นทะเบียนเพื่อรายงานข้อมูลโรคในระบบดังกล่าว โดยคำนวณออกมาเป็นเปอร์เซ็นต์ กำหนดเป้าหมายความครอบคลุมของการรายงานข้อมูลสำหรับแต่ละเขตสุขภาพ ไม่ต่ำกว่า 70% (ประเภทสถานพยาบาลที่ใช้ในการคำนวณความครอบคลุม ประกอบด้วย โรงพยาบาลศูนย์, โรงพยาบาลทั่วไป, โรงพยาบาลชุมชน, โรงพยาบาลนอกสังกัดสำนักงานปลัดกระทรวงสาธารณสุข, โรงพยาบาลนอกสังกัดกระทรวงสาธารณสุข และโรงพยาบาลเอกชน) *ความทันเวลา (%) หมายถึง สัดส่วนของจำนวนรายงานที่ถูกรายงานเข้ามาในระบบ DDS ภายใน 7 วันหลังวินิจฉัย เมื่อเทียบกับจำนวนรายงานทั้งหมดที่ถูกส่งเข้ามาในระบบดังกล่าว โดยคำนวณออกมาเป็นเปอร์เซ็นต์ กำหนดเป้าหมายความทันเวลาของการรายงานข้อมูลสำหรับแต่ละเขตสุขภาพ ไม่ต่ำกว่า 80%



รูปที่ 1 ร้อยละความครอบคลุมและความทันเวลาของการรายงานข้อมูลในระบบเฝ้าระวังโรคดิจิทัล (Digital Disease Surveillance: DDS) รายจังหวัด สัปดาห์ที่ 11-12 (9-22 มีนาคม 2568)

2) ลำดับโรคที่ต้องเฝ้าระวัง สัปดาห์ที่ 11-12 (9-22 มีนาคม 2568)

โรคที่มีรายงานผู้ป่วยสูงสุด ได้แก่ โรคไข้หวัดใหญ่ (43,872 ราย) รองลงมา คือ โรคอุจจาระร่วง (28,575 ราย) โรคปอดอักเสบ (16,403 ราย) โรคอาหารเป็นพิษ (5,378 ราย) และโรคสுகใส (2,751 ราย)

โรคที่มีจำนวนผู้ป่วยใน (IPD) สูง ได้แก่ โรคไข้หวัดใหญ่ (5,024 ราย) โรคปอดอักเสบ (4,643 ราย) โรคอุจจาระร่วงเฉียบพลัน (2,347 ราย) โรคไข้เต็งทั้งหมด (373 ราย) และโรคอาหารเป็นพิษ (267 ราย)

โรคที่มีอัตราป่วยตายสูง ได้แก่ โรคเมลิออยโดสิส (1.67%) โรคโรคติดเชื้อไวรัสโคโรนา 2019 (0.15%) โรคปอดอักเสบ (0.08%) โรคไข้หวัดใหญ่ (0.009%) และโรคอุจจาระร่วง (0.003%)

ตารางที่ 2 จำนวนผู้ป่วย จำนวนผู้ป่วยใน จำนวนผู้เสียชีวิต และอัตราป่วยตาย ของโรคที่รายงานในระบบเฝ้าระวังโรคดิจิทัล (Digital Disease Surveillance: DDS) สัปดาห์ที่ 11-12 (9-22 มีนาคม 2568) และสัปดาห์ที่ 1-12 (1 มกราคม-22 มีนาคม 2568)

กลุ่มโรค	โรค	สัปดาห์ที่ 11-12				สัปดาห์ที่ 1-12	
		ผู้ป่วย (ราย)	ผู้ป่วยใน (IPD) (ราย)	ผู้เสียชีวิต (ราย)	อัตราป่วยตาย (%)	ผู้ป่วย (ราย)	ผู้เสียชีวิต (ราย)
กลุ่มโรคติดเชื้อจากการสัมผัส	โรคมือเท้าปาก	1,655	154	0	0.00	9,731	0
	โรคเมลิออยโดสิส	60	24	1	1.67	595	13
	ไข้เอนเทอโรไวรัส	13	5	0	0.00	89	0
	โรคเรื้อน	0	0	0	0.00	9	0
กลุ่มโรคติดเชื้อที่นำโดยแมลง	ไข้เต็งทั้งหมด	837	373	0	0.00	6,594	9
	โรคสครับไทฟัส	177	38	0	0.00	1,576	1
	ไข้มาลาเรีย	70	27	0	0.00	393	0
	ไข้ปวดข้อยุงลาย	6	1	0	0.00	61	0
	โรคติดเชื้อไวรัสชิคา	1	0	0	0.00	25	0
กลุ่มโรคติดเชื้อที่ป้องกันได้ด้วยวัคซีน	โรคสுகใสหรือโรคอีสุกอีใส	2,751	53	0	0.00	14,883	0
	ไข้หัดที่ไม่มีโรคแทรกซ้อน	56	20	0	0.00	344	0
	ไข้หัดที่มีโรคแทรกซ้อน	6	1	0	0.00	84	0
	โรคไอกรน	8	1	0	0.00	77	1
	ไข้หัดเยอรมัน, ไข้หัดเยอรมันที่มีโรคแทรกซ้อน	3	0	0	0.00	17	0
	ไข้สมองอักเสบเจแปนนิส	1	0	0	0.00	2	0
กลุ่มโรคติดเชื้อระบบทางเดินหายใจ	ไข้หวัดใหญ่	43,872	5,024	4	0.009	246,389	21
	โรคปอดอักเสบหรือโรคปอดบวม	16,403	4,643	14	0.08	125,372	186
	โรคติดเชื้อไวรัสโคโรนา 2019	1,331	117	2	0.15	11,074	6
กลุ่มโรคติดเชื้อระบบประสาทส่วนกลาง	เยื่อหุ้มสมองอักเสบที่มีได้ระบุรายละเอียด	52	16	0	0.00	415	0
	ไข้สมองอักเสบ	52	8	0	0.00	303	0
กลุ่มโรคติดต่อทางเพศสัมพันธ์	โรคซิฟิลิส, โรคซิฟิลิสแต่กำเนิด	976	40	0	0.00	7,042	2
	โรคหนองใน	568	2	0	0.00	3,774	0
	โรคไวรัสตับอักเสบบีเฉียบพลัน ชนิด บี	802	15	0	0.00	4,256	1
	โรคหูดอวัยวะเพศและทวารหนัก	384	6	0	0.00	2,449	0
	โรคเริ่มของอวัยวะสืบพันธุ์และทวารหนัก	186	7	0	0.00	1,308	0
	โรคหนองในเทียม	101	1	0	0.00	807	0
	โรคไวรัสตับอักเสบบีเฉียบพลัน ชนิด ซี	124	6	0	0.00	682	2

กลุ่มโรค	โรค	สัปดาห์ที่ 11-12				สัปดาห์ที่ 1-12	
		ผู้ป่วย (ราย)	ผู้ป่วยใน (IPD) (ราย)	ผู้เสียชีวิต (ราย)	อัตราป่วยตาย (%)	ผู้ป่วย (ราย)	ผู้เสียชีวิต (ราย)
	โรคแผลริมอ่อน	76	0	0	0.00	524	0
	กามโรคของต่อมและท่อน้ำเหลือง	11	0	0	0.00	79	0
	โรคไวรัสตับอักเสบเฉียบพลัน ชนิด ดี	10	1	0	0.00	30	0
กลุ่มโรคระบบทางเดินอาหารและน้ำ	อาหารเป็นพิษ	5,378	267	0	0.00	42,365	0
	โรคบิดมีตัวหรือโรคบิดจากเชื้ออะมีบา	56	12	0	0.00	491	0
	ใช้รากสาดน้อย, ใช้ไทฟอยด์	38	9	0	0.00	434	0
	พยาธิใบไม้ในตับ	134	0	0	0.00	807	0
	โรคไวรัสตับอักเสบเฉียบพลัน ชนิด เอ	21	4	0	0.00	189	0
	ใช้รากสาดเทียม, ใช้พาราไทฟอยด์	2	0	0	0.00	44	0
	โรคบิดจากเชื้อซิกเปลลา	10	0	0	0.00	80	0
	โรคอาหารเป็นพิษจากเห็ด	15	8	0	0.00	43	0
โรคติดต่อจากสัตว์สู่คน	โรคเลปโตสไปโรซิส	84	34	0	0.00	702	4
	โรคติดเชื้อสเตรปโตคอคคัสซูอิส	25	25	0	2.78	147	4
	โรคบรูเซลโลสิส	0	0	0	0.00	8	0

3) สถานการณ์โรคที่ต้องเฝ้าระวัง

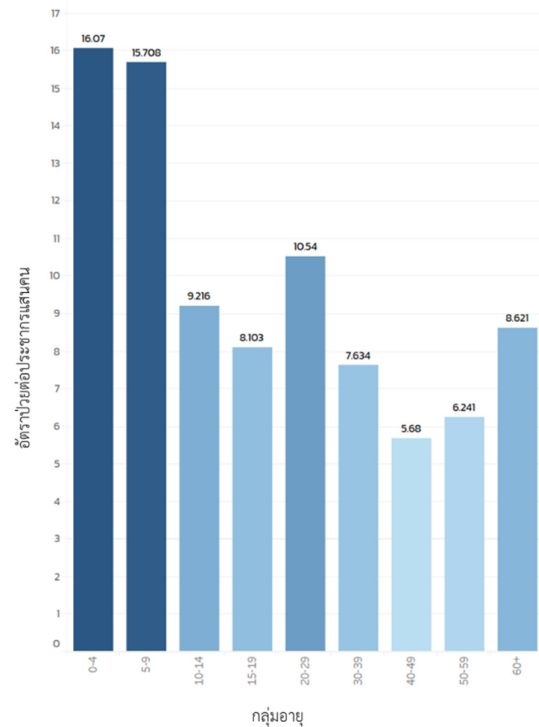
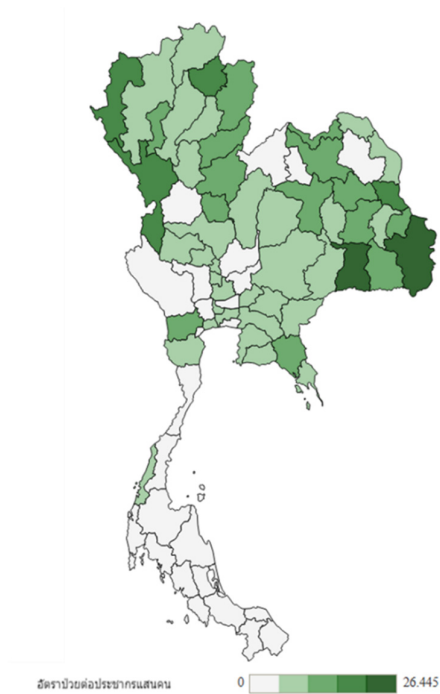
โรคอาหารเป็นพิษ

- ในสัปดาห์ที่ 11-12 พ.ศ. 2568 (9-22 มีนาคม 2568) โรคอาหารเป็นพิษเป็นหนึ่งในโรคที่มีรายงานผู้ป่วยสูงสุด มีรายงานผู้ป่วย 5,378 ราย (สูงกว่าปี พ.ศ.2567 และค่ามัธยฐาน 5 ปี ในช่วงเวลาเดียวกัน) อัตราป่วย 8.77 ต่อประชากรแสนคน ไม่มีรายงานผู้เสียชีวิต
- กลุ่มอายุที่มีอัตราป่วยสูงสุด คือ 0-4 ปี (อัตราป่วย 16.07 ต่อประชากรแสนคน) รองลงมา คือ กลุ่มอายุ 5-9 ปี (15.70) และ 20-29 ปี (10.54) ตามลำดับ ส่วนใหญ่เป็นผู้ป่วยที่รักษาในแผนกผู้ป่วยนอก ร้อยละ 95.03
- อัตราป่วยต่อประชากรแสนคนมากที่สุดในเขตสุขภาพที่ 10 รองลงมา คือ เขตสุขภาพที่ 2 เขตสุขภาพที่ 9 เขตสุขภาพที่ 1 และเขตสุขภาพที่ 13 ตามลำดับ โดย 10 จังหวัดที่มีอัตราป่วยมากที่สุด ได้แก่ อุบลราชธานี (26.45) สุรินทร์ (21.81) แม่ฮ่องสอน (17.84) มุกดาหาร (16.69) ตาก (16.53) พะเยา (16.09) ขอนแก่น (15.00) อำนาจเจริญ (14.95) อุตรดิตถ์ (14.24) และพิษณุโลก (14.03)

แหล่งข้อมูล : ข้อมูลจากระบบเฝ้าระวังโรคดิจิทัล (Digital Disease Surveillance: DDS)

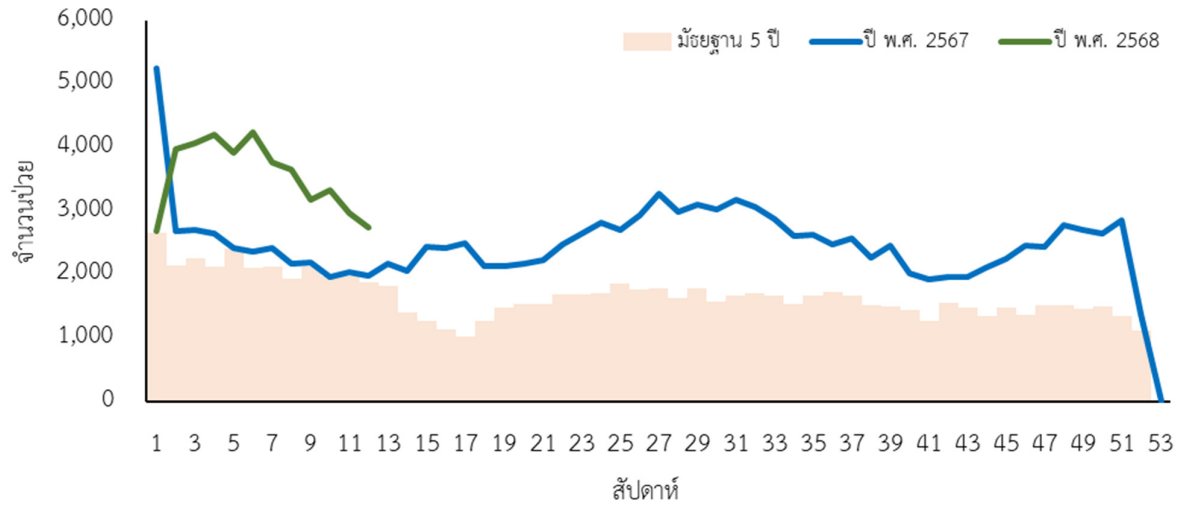
ตารางที่ 3 จำนวนผู้ป่วย อัตราป่วยต่อประชากรแสนคน จำนวนผู้เสียชีวิต อัตราตายต่อประชากรแสนคน และอัตราป่วยตายของโรคอาหารเป็นพิษ จำแนกตามเขตสุขภาพ สัปดาห์ที่ 11-12 (9-22 มีนาคม 2568)

เขตสุขภาพ	จำนวนผู้ป่วย	อัตราป่วยต่อประชากรแสนคน	จำนวนผู้เสียชีวิต	อัตราตายต่อประชากรแสนคน	อัตราป่วยตาย (%)
เขตสุขภาพ 1	555	10.073	0	0	0.000
เขตสุขภาพ 2	386	11.419	0	0	0.000
เขตสุขภาพ 3	218	7.517	0	0	0.000
เขตสุขภาพ 4	306	5.708	0	0	0.000
เขตสุขภาพ 5	334	6.494	0	0	0.000
เขตสุขภาพ 6	460	7.481	0	0	0.000
เขตสุขภาพ 7	609	12.216	0	0	0.000
เขตสุขภาพ 8	433	7.9	0	0	0.000
เขตสุขภาพ 9	744	11.133	0	0	0.000
เขตสุขภาพ 10	823	18.037	0	0	0.000
เขตสุขภาพ 11	153	3.456	0	0	0.000
เขตสุขภาพ 12	121	2.435	0	0	0.000
เขตสุขภาพ 13	436	8.132	0	0	0.000
ไม่ระบุ	33		0		0.000



รูปที่ 2 อัตราป่วยโรคอาหารเป็นพิษ (ต่อประชากรแสนคน) รายจังหวัด สัปดาห์ที่ 11-12 (9-22 มีนาคม 2568)

รูปที่ 3 อัตราป่วยโรคอาหารเป็นพิษ (ต่อประชากรแสนคน) จำแนกตามกลุ่มอายุ สัปดาห์ที่ 11-12 (9-22 มีนาคม 2568)



รูปที่ 4 จำนวนผู้ป่วยโรคอาหารเป็นพิษ รายสัปดาห์ พ.ศ. 2568 เปรียบเทียบ พ.ศ. 2567 และค่ามัลฐานย้อนหลัง 5 ปี