



รายงาน

เฝ้าระวังทางระบาดวิทยา ประจำสัปดาห์

WESR

Weekly Epidemiological Surveillance Report

สำนักกระบาดวิทยา กรมควบคุมโรค กระทรวงสาธารณสุข / Bureau of Epidemiology, Department of Disease Control, Ministry of Public Health.

ISSN 0859-547X http://epid.moph.go.th/weekly/w_2549/menu_wesr49.html

ปีที่ ๓๗ : ฉบับที่ ๕ : ๑๐ กุมภาพันธ์ ๒๕๔๙ Volume 37 : Number 5 : February 10, 2006

สัปดาห์ที่	๑	๒	๓	๔	๕	๖	๗	๘	๙	๑๐	๑๑	๑๒	๑๓	๑๔	๑๕	๑๖	๑๗	๑๘	๑๙	๒๐	๒๑	๒๒	๒๓	๒๔	๒๕	๒๖
จำนวนจังหวัดที่ส่ง	๕๙	๕๘	๕๒	๕๗	๖๗																					

สัปดาห์ที่ ๕ ระหว่างวันที่ ๒๕ มกราคม - ๔ กุมภาพันธ์ พ.ศ. ๒๕๔๙

จำนวนจังหวัดส่งข้อมูลรายงานโรคเฝ้าระวังทางระบาดวิทยาเร่งด่วนทันตามกำหนดเวลา

ส่งทันเวลา ๖๗ จังหวัด คิดเป็นร้อยละ ๘๕.๐๐

☆☆☆☆☆☆☆☆☆☆☆☆☆☆☆☆

การเปลี่ยนแปลงลักษณะของการให้บริการทางเพศ

บทความวิชาการ

พรพรรณ บุรณสังข์จะ

สำนักโรคเอดส์ วัณโรค และโรคติดต่อทางเพศสัมพันธ์ กรมควบคุมโรค

สถานการณ์การค้าบริการทางเพศในยุคนี้ เป็นการค้าบริการที่ผ่านพ้นยุคเก่า ๆ มาแล้ว ไม่ว่าจะเป็นยุคแรกคือ ยุคเด็กเข้าเมืองมาทำงานแล้วถูกหลอกให้ค้าประเวณี ยุคนายหน้ารุกเข้าชนบทเพื่อหลอกเด็กมาค้าประเวณี (ตกเขียว) ยุคพ่อแม่เป็นนายหน้าขายลูกสาวมาค้าประเวณี ยุคการจัดหาเด็กชายเขาเผ่าต่าง ๆ เข้ามาค้าบริการในเมือง ยุคการหาเด็กจากประเทศข้างเคียง เช่น เขมร ลาว พม่า มาค้าบริการทางเพศ จนกระทั่งมาถึงยุคนี้ ยุคที่เด็กและเยาวชนเสนอตัวขายบริการทางเพศแบบ “ถึงสมัครใจ” มีรูปแบบการให้บริการหลากหลาย เช่น

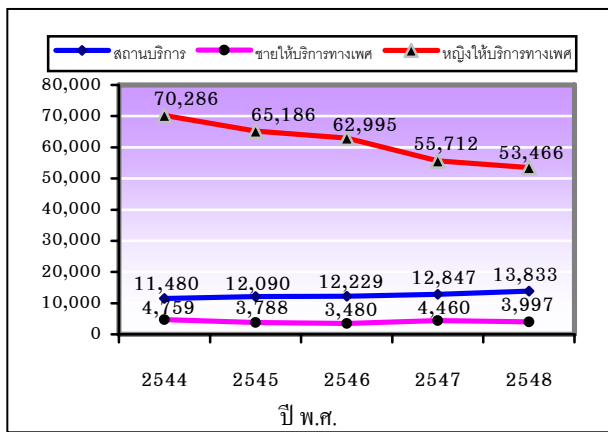
☐ ผ่านอินเทอร์เน็ต* จากการสำรวจเว็บไซต์ที่เป็นเว็บไซต์หลัก 10 แห่งของประเทศไทย พบว่า จะนำไปสู่เว็บไซต์ประมาณ 1,000 เว็บไซต์ ที่ผู้เล่นอินเทอร์เน็ตสามารถเข้าไปดูภาพ ไปเปลื้อง การร่วมเพศ และส่งภาพไปของตัวเองหรือผู้อื่น ในลักษณะแอบถ่ายให้ผู้นิยมชมชอบเข้าไปดูตลอดเวลา รวมทั้งสามารถสั่งซื้อหนังสือแผ่นไป และอุปกรณ์เครื่องเล่นประกอบการมีเซ็กซ์ นอกจากนี้ยังมีโปรแกรมพุดคุยสดถูกนำมาเป็นเครื่องมือเชิญชวนหรือขายบริการทางเพศหรือเพื่อสร้างความพึงพอใจให้ทั้งสองฝ่าย



สารบัญ

◆ การเปลี่ยนแปลงลักษณะของการให้บริการทางเพศ	73
◆ สรุปการตรวจสอบข่าวการระบาดของโรคในรอบสัปดาห์ สัปดาห์ที่ 5 วันที่ 29 มกราคม - 4 กุมภาพันธ์ พ.ศ. 2549	76
◆ รายงานผู้เสียชีวิตด้วยโรคพิษสุนัขบ้า 3 ราย จากสุนัขตัวเดียวกัน ปี พ.ศ. 2548	78
◆ ข้อมูลรายงานโรคเฝ้าระวังทางระบาดวิทยาเร่งด่วนประจำสัปดาห์ สัปดาห์ที่ 5 วันที่ 29 มกราคม - 4 กุมภาพันธ์ พ.ศ. 2549	82
◆ ข้อมูลรายงานโรคเฝ้าระวังทางระบาดวิทยาจากบัตรรายงาน 506 ประจำเดือนมกราคม พ.ศ. 2549	89

รูปแสดงจำนวนสถานบริการและผู้ให้บริการทางเพศทั่วประเทศปี 2544–2548



ตารางแสดงจำนวนสถานบริการทางเพศที่สำรวจพบทั่วประเทศ
จำแนกตามประเภทของสถานบริการ ปีงบประมาณ 2544 – 2548

ประเภทสถาน บริการ	ปี พ.ศ.				
	2544	2545	2546	2547	2548
1. สำนัก	603	595	563	369	390
2. โรงแรม	291	323	293	383	446
3. บังกะโล	110	117	113	144	184
4. เกสเฮ้าส์	61	41	38	55	121
5. โรงน้ำชา	16	13	15	11	12
6. บาร์เบียร์	1,253	1,162	1,286	1,302	1,210
7. บาร์เกย์	127	88	75	112	93
8. บาร์อ็อกโก้	176	177	168	175	157
9. บาร์ร่าว	7	4	4	2	1
10. ดิสโก้เทค	94	88	38	33	79
11. ไนท์คลับ	65	48	64	99	90
12. คับ	308	308	286	327	388
13. คาราโอเกะ	3,397	4,301	4,693	4,888	5,471
14. กอกเทลเลาจ์	66	52	45	51	43
15. อาบอบนวด	136	149	151	133	134
16. นวดแผนโบราณ	1,136	1,194	1,205	1,167	1,187
17. ซาวนา	10	21	13	17	10
18. คีอพีซ็อฟ	37	38	44	44	56
19. คาเฟ่	483	457	432	390	368
20. ร้านอาหาร	2,776	2,594	2,342	2,730	2,820
21. ร้านเสริมสวย	128	129	138	182	298
22. ร้านตัดผม	63	57	71	99	145
23. นางโทรศัพท์	22	27	17	8	10
24. เตรี๊ดเตร่	40	37	41	28	29
25. อื่น ๆ	75	70	94	98	91
รวม	11,480	12,090	12,229	12,847	13,833

* อธิพัล ปรีดีประสงศ์. 2546 รายงานวิจัย “ธุรกิจนอกระบบ” ศึกษาเฉพาะกรณีการประกอบธุรกิจสื่อลามกอนาจารบนอินเทอร์เน็ต”. มูลนิธิคลัง ฤาไชย

☐ เช็ทซ์ผ่านมือถือ ผู้ใช้สามารถถ่ายรูปไป
เปลือยของตนเองเก็บไว้ดูได้ทุกขณะ หรือดาวน์โหลด
ภาพไป หรือคำพูดที่ส่งไปในทางลามก จาก
ผู้ประกอบการที่ไร้สำนึกในราคาถูก

☐ เช็ทซ์ผ่านเว็บแคม เทคโนโลยีสื่อสารที่
เชื่อมต่อกล้องวิดีโอและอินเทอร์เน็ตเข้าด้วยกัน ทำให้
สามารถพูดคุยกันเห็นภาพอวัยวะต่าง ๆ ถูกนำมาใช้เพื่อ
ถ่ายทอดการเปลื้องผ้า โชว์เรือนร่าง สำเร็จความใคร่
ให้อีกฝ่ายหนึ่งด้วยความสมัครใจ หรือเก็บค่าดูโดยโอน
เงินผ่านบัญชีธนาคาร

รวมทั้งยังสามารถดูภาพเคลื่อนไหวผ่านบริการ
ของโทรศัพท์เคลื่อนที่ได้ด้วย เรียกว่า เช็ทซ์เอ็มเอ็มเอส
(Sex Multi-Media Service) ธุรกิจการค้าประเวณีใน
ปัจจุบันนับวันจะทวีจำนวนมากขึ้น โดยเฉพาะสถานบริการ
ที่มีผู้ให้บริการทางเพศแอบแฝงขายบริการ ซึ่งไม่อาจ
สำรวจได้ โดยเฉพาะโสเภณีเด็ก นักเรียน นักศึกษา
ดารา สาวออฟฟิศ สาวห้าง ที่รับงานเป็นครั้งคราว ซึ่ง
มีค้ายัดเงิน เรียกหาได้แทบทุกแห่ง โดยอ้างว่าเป็นรายได้
เสริม โดยมีนายหน้าจากผู้แอบอ้างว่าเป็นครู นักเรียนรุ่น
พี่ เพื่อน มอเตอร์ไซค์รับจ้าง ช่างตัดผม คอยจัดการติดต่อ
หาแขกให้ หรือพาแขกไปส่งถึงห้องพัก ถึงโรงแรม ยิ่งไป
กว่านั้น ยังมีการเสนอตัวขายบริการทางเพศริมถนนและใน
สถานที่ต่าง ๆ อีก เช่น สนามหลวง วงเวียน 22 กรกฎาคม
ริมรั้วสวนลุมพินี ย่านจตุจักร บริเวณชายหาดพัทยา
เหล่านี้ เป็นต้น ซึ่งมีจำนวนไม่แน่นอนเพราะมีการ
เคลื่อนย้ายไปที่ต่าง ๆ

ยุคนี้เป็นยุคทุนนิยม เน้นเศรษฐกิจและความ
เจริญเติบโตทางวัตถุ ซึ่งได้ทำให้เด็กวัยรุ่นหญิง-ชาย
หาเงินด้วยวิธีทางลัด โดยไม่ใช้ความยากลำบากหาเงิน
อย่างในอดีต เป็นเหตุให้ก้าวสู่อาชีพขายบริการทาง
เพศมากขึ้น เพราะมีทัศนคติว่า การขายบริการทางเพศ
ทำไม่ถึงชั่วโมงก็ได้เงิน ไม่เหน็ดเหนื่อย หากเทียบกับทำงาน
7 – 8 ชั่วโมงต่อวัน เดือนหนึ่งมีรายได้ไม่มากนัก

สรุป

จากสภาพสังคมสิ่งแวดล้อมในปัจจุบัน พบว่าสถานบริการที่เปิดเพิ่มขึ้นจะเป็นสถานบริการทางเพศแอบแฝง** เป็นส่วนใหญ่ เช่น คาราโอเกะ ดิสโก้เธค นวดแผนโบราณ ร้านอาหาร ร้านเสริมสวย นางงาม โทรศัพท์ เป็นต้น ส่วนผู้ให้บริการทางเพศตรง**ก็เปลี่ยนงานไปเป็นทางเพศแฝง** ซึ่งมักจะได้อำนาจสูงกว่าและทำงานน้อยลง ข้อมูลจากการรวบรวมผลสำรวจสถานบริการและผู้ให้บริการทางเพศทั่วประเทศ ของกลุ่มโรคติดต่อทางเพศสัมพันธ์ สำนักโรคเอดส์ วัณโรค และโรคติดต่อทางเพศสัมพันธ์ ตัวเลขที่น่าเสนาอามีข้อคลาดเคลื่อนได้ เนื่องจากความไม่ครบถ้วน การย่อหย่อนในการสำรวจของบางพื้นที่ บางจังหวัด และการให้ความสำคัญกับการสำรวจซึ่งอาจไม่เท่ากัน ทำให้การสำรวจไม่ทั่วถึง โดยเฉพาะอย่างยิ่งในจังหวัดใหญ่ ๆ มีสถานบริการเกิดขึ้นใหม่ เช่น กรุงเทพฯ, ชลบุรี การสำรวจอาจไม่ครอบคลุม นอกจากนี้ การจำแนกจำนวนผู้ให้บริการทางเพศและจำนวนผู้ให้บริการทั้งหมดอาจคลาดเคลื่อนได้ ในส่วนของผู้ให้บริการทางเพศก็จะลงจำนวนเฉพาะผู้จัดการหรือผู้ให้บริการทางเพศ ส่วนใหญ่ยอมรับว่ามีการให้บริการทางเพศ ผลการสำรวจที่รายงานนั้นยังคงมีข้อจำกัด เนื่องจากรายงานเฉพาะแหล่งที่มีการขายบริการทางเพศจนเป็นที่รับรู้โดยทั่วไป ตามเว็บไซต์ซึ่งมีจำนวนนับไม่ถ้วน ไม่ได้ถูกนับสำรวจ***

ในขณะนี้มีการเสกข่าวว่า จะเปิดโอกาสให้ธุรกิจทางเพศขึ้นทะเบียนอย่างถูกต้องในปี พ.ศ. 2550 และห้ามผู้อายุต่ำกว่า 18 ปี เป็นพนักงานหรือผู้ให้บริการทางเพศโดยเด็ดขาด นอกจากนี้ ยังมีการเสนอมตรการจำกัดเขตพื้นที่ หรือโซนนิ่ง จำกัดรูปแบบของธุรกิจที่ขึ้นทะเบียน ต้องเจาะจงเฉพาะเรื่องบริการทางเพศเท่านั้น โดยไม่อนุญาตให้มีการประกอบธุรกิจเสริมในรูปแบบอื่น เช่น อาบอบนวด หรือไนต์คลับ ซึ่งอาจเป็นการจดทะเบียนเฉพาะสถานบริการแต่ไม่จดทะเบียนผู้ให้บริการ หากมีการดำเนินการตามกระแสข่าวเช่นนี้จริง จะทำให้ผู้ให้บริการทางเพศเป็นเหมือนพนักงานบริการเอกชนทั่วไป เชื่อว่าแนวทางนี้จะทำให้ผู้ให้บริการทางเพศมีคุณภาพชีวิตที่ดีขึ้น มีหลักประกันทางสังคม อย่างไรก็ตาม การขึ้นทะเบียนสถานประกอบการ พร้อมปรับปรุงกฎหมายที่เป็นอุปสรรค และห้ามไม่ให้ผู้อายุต่ำกว่า 18 ปี เป็นผู้ให้บริการทางเพศ ก็อาจส่งผลให้เจ้าหน้าที่ของพื้นที่บางแห่ง ไม่ได้ข้อมูลตามสภาพข้อเท็จจริง เพราะจะมีการปฏิเสธเรื่องการให้บริการทางเพศในสถานประกอบการแฝง ทั้งจากผู้จัดการ ผู้ดูแล รวมทั้งตัวผู้ให้บริการทางเพศเอง ทั้ง ๆ ที่มีการขายบริการทางเพศอยู่ เนื่องจากกลัวว่าจะผิดกฎหมาย และคาดว่าจะยังมีผู้ให้บริการที่ไม่อาจสำรวจได้อีก โดยเฉพาะพวก Side line ที่มีงานประจำอยู่แล้ว แต่เข้ามาทำอาชีพนี้เพื่อเป็นรายได้เสริม

** สถานบริการทางเพศตรง หมายถึง สถานประกอบการที่จัดให้มีห้อง เพื่อบริการทางเพศเป็นการเฉพาะ

สถานบริการทางเพศแอบแฝง หมายถึง สถานประกอบการที่ไม่ได้จัดให้มีห้อง เพื่อบริการทางเพศเป็นการเฉพาะ

ผู้ให้บริการทางเพศตรง หมายถึง ผู้ให้บริการทางเพศที่อยู่ในสถานบริการชนิดตรงหรือมีรายได้จากการค้าบริการทางเพศเป็นรายได้หลัก

ผู้ให้บริการทางเพศแฝง หมายถึง ผู้ให้บริการทางเพศที่ปฏิบัติงานในสถานบริการชนิดแฝงหรือมีรายได้อื่น ๆ เป็นรายได้หลัก และมีรายได้จากการให้บริการทางเพศเป็นรายได้เสริม

(จากคู่มือการสำรวจสถานประกอบการค้าประเวณีและจำนวนโสเภณี กองกามโรค กรมควบคุมโรคติดต่อ)

*** บางกอกทูเดย์ 8 พฤศจิกายน พ.ศ. 2548 วัฒนธรรมสกดเว็บไซท์ประนามไทยประสานไอซีทีสังบสื่อคว่น หน้า 8

