



เฝ้าระวังทางระบาดวิทยา

สำนักกระบาดวิทยา กรมควบคุมโรค กระทรวงสาธารณสุข
Bureau of Epidemiology, Department of Disease Control,
Ministry of Public Health.

ประจำสัปดาห์

ISSN 0859-547X

<http://epid.moph.go.th/>

ปีที่ ๓๔ : ฉบับที่ ๓๖ : ๑๒ กันยายน ๒๕๔๖, Volume 34 : Number 36 : September 12, 2003

วิสัยทัศน์

กรมควบคุมโรค “ เป็นผู้นำด้านวิชาการและเทคโนโลยีการป้องกันและควบคุมโรคในประเทศและระดับนานาชาติ ”

สำนักกระบาดวิทยา “ ศูนย์ความเชี่ยวชาญระดับสากล ในด้านมาตรฐานงานระบาดวิทยา ประสานความร่วมมือกับเครือข่ายภายในและนานาชาติ สร้างองค์ความรู้และภูมิปัญญา ป้องกันโรค ภัย และส่งเสริมสุขภาพของประชาชน ”

ทุกรายงานมีคุณค่าต่อระบบเฝ้าระวังและการควบคุมป้องกันโรค โปรดช่วยกันตรวจสอบจำนวนและความถูกต้องและส่งให้ทันตามกำหนดเวลา (ภายในเช้าวันอังคาร)

สัปดาห์ที่	1	2	3	4	5	6	7	8	9	10	11	12	13	14	15	16	17	18
จำนวนจังหวัดที่ส่ง	34	44	47	50	59	55	57	62	49	69	63	65	61	61	59	60	66	65

สัปดาห์ที่	19	20	21	22	23	24	25	26	27	28	29	30	31	32	33	34	35	36
จำนวนจังหวัดที่ส่ง	66	69	67	63	66	69	70	64	66	64	65	61	68	64	66	68	63	66

สัปดาห์ที่ 36 วันที่ 31 สิงหาคม – 6 กันยายน พ.ศ. 2546

จำนวนจังหวัดส่งข้อมูลรายงานโรคเฝ้าระวังทางระบาดวิทยาเร่งด่วนทันตามกำหนดเวลา

สัปดาห์ที่ 36 ส่งทันเวลา 66 จังหวัด

ปี พ.ศ. 2546 ประเทศไทย

ส่งข้อมูลทันเวลาสัปดาห์นี้ 66 จังหวัด คิดเป็นร้อยละ 86.84

ผู้ป่วยน่าจะเป็น SARS รายใหม่ที่สิงคโปร์

(A new probable SARS case in Singapore, September 2003)

ความเป็นมา

กระทรวงสาธารณสุขของประเทศสิงคโปร์แถลงข่าว เมื่อวันอังคารที่ 9 กันยายน พ.ศ. 2546 ว่าพบผู้ป่วยที่น่าจะเป็น SARS (Probable case) หนึ่งราย⁽¹⁾ ผู้ป่วยรายนี้เป็นชาวจีนสิงคโปร์อายุ 27 ปี กำลังทำปริญญาเอนไรรัฐวิทยาเกี่ยวกับโรค West Nile ที่มหาวิทยาลัยแห่งชาติสิงคโปร์ เริ่มมีไข้เวลาที่เขากินวันที่ 26 สิงหาคม ได้รับยาปฏิชีวนะมาทานแต่อาการไม่ดีขึ้น ไปตรวจกับแพทย์แผนจีน ก่อนที่จะกลับมารักษาที่โรงพยาบาล Singapore General

+ ผู้ป่วยน่าจะเป็น SARS รายใหม่ที่สิงคโปร์ 675

+ สรุปสถานการณ์การเกิดโรคที่สำคัญ สัปดาห์ที่ 36 วันที่ 31 สิงหาคม – 6 กันยายน พ.ศ. 2546 677

+ สถานการณ์โรคไข้เลือดออก พ.ศ. 2546 ข้อมูล ณ วันที่ 6 กันยายน พ.ศ. 2546 678

+ ไม่กัก.....ไม่ต่อ... แต่พิษมากมาย 681

+ ข้อมูลรายงานโรคเฝ้าระวังทางระบาดวิทยาเร่งด่วน สัปดาห์ที่ 36, วันที่ 31 สิงหาคม – 6 กันยายน พ.ศ. 2546 683

+ ข้อมูลรายงานโรคไข้เลือดออก จากแบบรายงาน E.2 สัปดาห์ที่ 36 วันที่ 31 สิงหาคม - 6 กันยายน พ.ศ. 2546 688

Hospital โดยได้รับการดูแลแบบผู้ป่วยใน ตั้งแต่วันที่ 3 กันยายน ด้วยอาการไข้ ปวดเมื่อยกล้ามเนื้อ ปวดข้อ และเริ่มมีอาการไอแห้ง ๆ ผลการตรวจ X-ray ปอด รวม 3 ครั้งไม่พบความผิดปกติ แต่ผลการตรวจหาสารพันธุกรรมด้วยวิธี PCR และการตรวจหาภูมิคุ้มกันต่อเชื้อไวรัส SARS-CoV ให้ผลบวก โดยเป็นการตรวจยืนยันกันจากห้องปฏิบัติการ 2 แห่ง กระทรวงสาธารณสุข สิงคโปร์จึงได้จัดให้ผู้ป่วยรายนี้เป็น Probable SARS พร้อมดำเนินการมาตรการควบคุมโรคแบบ SARS เต็มรูปแบบ โดย

- แยกผู้ป่วยรักษาในโรงพยาบาลสำหรับโรค SARS เฉพาะ และเฝ้าระวังการป่วยในบุคลากรที่ดูแลรักษา
- ติดตามผู้สัมผัสผู้ป่วยและแยกกักที่บ้าน รวม 25 คน (สมาชิกในครอบครัว 8 ราย แพทย์แผนจีน 2 ราย ผู้ป่วยในโรงพยาบาล 12 ราย และผู้มาเยี่ยม 3 ราย)
- ปิดห้องปฏิบัติการที่นักศึกษาผู้นี้ไปเกี่ยวข้องด้วย 2 แห่ง และติดตามผู้สัมผัสอีก 26 ราย

ในปัจจุบันขณะที่แถลงข่าว ผู้ป่วยรายนี้ไม่มีไข้ อาการทุเลา ผู้สัมผัสทุกรายไม่มีไข้เจ็บป่วย แต่จะต้องเฝ้าระวังต่อไปให้ครบกำหนดสิบวัน

ข้อคิดเห็น

1. มีประเด็นถกเถียงว่าผู้ป่วยรายนี้จัดเป็นผู้ป่วย SARS หรือไม่ ตามนิยามใหม่ขององค์การอนามัยโลก ที่เริ่มใช้ภายหลังที่การระบาดรอบแรกสิ้นสุดลงเมื่อเดือนกรกฎาคมที่ผ่านมา ไม่ได้แบ่งเป็นผู้ป่วยที่สงสัย หรือน่าจะเป็น แต่กำหนดว่าผู้ป่วย SARS ต้องมีอาการไข้ ไอ หรือหายใจลำบาก ร่วมกับมีปอดอักเสบโดยพบความผิดปกติของภาพรังสีปอด และมีผลการตรวจทางห้องปฏิบัติการยืนยัน 2 ครั้ง ด้วยวิธีการที่ต่างกันหรือจาก 2 แห่ง หากยึดตามนี้ผู้ป่วยรายนี้ก็ยังไม่เข้าตามเกณฑ์ แต่เนื่องจากผลการตรวจทางห้องปฏิบัติการในขณะนี้ค่อนข้างสนับสนุนว่ามีการติดเชื้อจริง จึงเกิดคำถามว่าผู้ป่วย SARS ในระยะต่อไปอาจไม่จำเป็นต้องมีปอดบวมร่วมด้วยทุกราย

2. ผู้ป่วยรายนี้ติดเชื้อจากที่ใด เนื่องจากผู้ป่วยรายนี้ไม่ได้เดินทางไปนอกประเทศ หรือสัมผัสกับผู้ป่วยรายอื่น ๆ ในช่วงก่อนป่วย 10 วัน มีเพียงการไปทำงานที่ห้องปฏิบัติการ National Environmental Institute ในวันที่ 23 สิงหาคม ซึ่งก่อนหน้านี้ 6 วัน ได้มีการนำตัวอย่างเชื้อ SARS-CoV มาทำการเพาะเลี้ยงสำหรับผลิตชุดตรวจในห้องปฏิบัติการแห่งนี้ จึงเกิดสมมุติฐานว่าผู้ป่วยอาจจะติดเชื้อจากห้องปฏิบัติการแห่งนี้ แม้จะเป็นห้องปฏิบัติการปลอดภยันระดับ 3 และเนื่องจากการติดเชื้อจากสิ่งแวดล้อมและปริมาณเชื้ออาจไม่มากพอ จึงทำให้ไม่เกิดอาการรุนแรง ดังเช่นที่พบในผู้ป่วยที่ติดเชื้อจากโรงพยาบาลหรือในชุมชนที่ส่วนใหญ่เป็นการติดเชื้อจากคนสู่คน ซึ่งขณะสอบสวนโรคของทางการสิงคโปร์กำลังเร่งหาข้อสรุปในเรื่องนี้อยู่

3. เหตุการณ์นี้จะทำให้เกิดการระบาดในวงกว้างหรือไม่ จากข้อมูลดังกล่าวในเรื่องเกี่ยวกับอาการของผู้ป่วยที่ไม่รุนแรง และไม่มีอาการปอดบวม โอกาสการแพร่เชื้อจึงมีน้อย และหากสมมุติฐานว่าการติดเชื้อเริ่มแรกมาจากห้องปฏิบัติการเป็นจริง ประกอบกับทางทางการสิงคโปร์ได้ดำเนินการมาตรการติดตามผู้สัมผัสได้อย่างรวดเร็วและจริงจัง และยังไม่มีการป่วย จึงประเมินว่าไม่น่าจะมีการระบาดในสิงคโปร์ อย่างไรก็ตามก็ยังคงต้องทำการติดตามอย่างใกล้ชิดอีกอย่างน้อย 20 วัน (สองเท่าของระยะฟักตัว) นับจากวันที่ 3 กันยายนที่ได้เริ่มแยกผู้ป่วยจึงจะมั่นใจในสถานการณ์

4. การเตรียมพร้อมของประเทศไทย เหตุการณ์ของสิงคโปร์นี้เป็นเครื่องเตือนอย่างดีว่า ประเทศต้องเตรียมพร้อมกับการรับมือ SARS และโรคระบาดอื่น ๆ โดยมีการเฝ้าระวังตลอดเวลา มีห้องปฏิบัติการที่ให้ผลรวดเร็วถูกต้อง มีทีมสอบสวนโรคที่สามารถสอบสวนโรคได้ ในเชิงลึกและกว้างด้วยความรวดเร็ว มีมาตรการบังคับใช้กฎหมายที่มีประสิทธิภาพ และสุดท้ายแพทย์ที่ทำการรักษาผู้ป่วย ควรให้ความสนใจเป็นพิเศษเกี่ยวกับอาชีพและการเดินทางของผู้ป่วย โดยผู้ป่วยที่ปฏิบัติงานที่เกี่ยวข้องกับโรงพยาบาลหรือห้องปฏิบัติการทางการแพทย์ และผู้ที่มีการเดินทางไปยังพื้นที่ซึ่งเฝ้าระวังพิเศษ (ปักกิ่ง มณฑลกว่างตงใต้หวัน ฮองกง สิงคโปร์ ไต้หวัน และ แวนคูเวอร์) มาก่อนในช่วง 10 วันก่อนป่วย ควรได้รับการสอบสวนโรคทุกรายพร้อมให้การดูแลเป็นการเฉพาะ ตามรายละเอียดแนวทางการเฝ้าระวังสอบสวนทางระบาดวิทยาผู้ป่วยปอดอักเสบจากเชื้อไวรัสที่สงสัย SARS⁽²⁾

สรุปโดย นพ. คำณวน อึ้งชูศักดิ์ และ พญ. วรณา หาญเขาวรรณ
สำนักระบาดวิทยา กรมควบคุมโรค

เอกสารอ้างอิง

1. Ministry of Public Health Singapore. A new probable SARS case . MOH SARS press release .
<<http://app.moh.gov.sg/sars/news/update>> Access 9 September 2003.
2. สำนักระบาดวิทยา, แนวทางการเฝ้าระวังสอบสวนทางระบาดวิทยาผู้ป่วยโรคอีกเสบจากเชื้อไวรัสที่สงสัย SARS, รายงานเฝ้าระวังทางระบาดวิทยาประจำสัปดาห์ฉบับผนวก 2546; ปีที่ 34 (2S)

สรุปสถานการณ์การเกิดโรคที่สำคัญ สัปดาห์ที่ 36
วันที่ 31 สิงหาคม – 6 กันยายน พ.ศ. 2546

ในสัปดาห์ที่ 36 ระหว่างวันที่ 31 สิงหาคม – 6 กันยายน พ.ศ. 2546 สำนักระบาดวิทยา ได้รับรายงานผู้ป่วยด้วยโรคในข่ายงานเฝ้าระวังทางระบาดวิทยาที่น่าสนใจดังนี้

1. โรคอุจจาระร่วงอย่างแรง

พบที่จังหวัดขอนแก่น กรุงเทพมหานคร และจังหวัดนครสวรรค์ รวม 10 ราย ทุกรายตรวจพบเชื้อ *Vibrio cholerae* El Tor inaba

1.1 จังหวัดขอนแก่น ได้รับรายงานผู้ป่วยที่ตรวจพบเชื้อ *Vibrio cholerae* El Tor inaba รวม 8 ราย เกิดขึ้นใน 2 อำเภอ ดังนี้

- อำเภอหนองสองห้อง ได้รับรายงานผู้ป่วย 4 ราย เป็นเพศหญิง 3 ราย อายุระหว่าง 32 - 48 ปี และเด็กชาย อายุ 1 ปี อีก 1 ราย โดยเกิดในตำบลลิ้มชาด และตำบลลำโรง แห่งละ 1 ราย และตำบลหนองสองห้อง 2 ราย เริ่มป่วยระหว่างวันที่ 19 - 25 สิงหาคม พ.ศ. 2546 ผลการสอบสวนพบว่า ผู้ป่วยทั้ง 4 ราย ให้ประวัติเชื่อมโยงว่า คาดว่ารับเชื้อจากตลาดหนองสองห้อง ซึ่งได้ทำ Rectal swab culture ผู้สัมผัส แม่ค้าขายอาหารในตลาด รวมทั้งเก็บตัวอย่างน้ำเสียจากท่อน้ำทิ้งและอาหารทะเล ส่งเพาะเชื้อทางห้องปฏิบัติการ พบเชื้อในผู้สัมผัสใกล้ชิด 7 ราย ส่วนตัวอย่างอื่นไม่พบเชื้อ

- อำเภอเมือง 4 ราย เป็นเพศชาย 3 ราย เพศหญิง 1 ราย อายุระหว่าง 19 - 76 ปี พบกระจายใน 3 ตำบล คือ ตำบลศิลา 2 ราย ตำบลพระลับ และตำบลในเมือง แห่งละ 1 ราย เริ่มป่วยวันที่ 20 - 25 สิงหาคม พ.ศ. 2546 ผลการสอบสวนไม่สามารถระบุแหล่งโรคได้ชัดเจนทั้ง 4 ราย และไม่พบหลักฐานความสัมพันธ์เชื่อมโยงกัน

1.2 จังหวัดกรุงเทพมหานคร เกิดขึ้นที่เขตหลักสี่ 1 ราย เป็นเพศชาย อายุ 21 ปี ทำงานในคลังสินค้าการบิน มีประวัติรับประทานอาหารที่คลังสินค้าการบิน และดื่มยาทะเลจากร้านอาหารแห่งหนึ่ง ร่วมกับเพื่อนอีก 2 คน เริ่มป่วยวันที่ 22 สิงหาคม พ.ศ. 2546 ตรวจพบเชื้อ *Vibrio cholerae* El Tor inaba ผู้สัมผัสร่วมและในครอบครัวไม่มีอาการ

1.3 จังหวัดนครสวรรค์ ได้รับรายงานผู้ป่วยที่ตรวจพบเชื้อ *Vibrio cholerae* El Tor inaba 1 ราย เป็นเด็กหญิง อายุ 2 ปี อยู่ที่ตำบลกลางแดด อำเภอเมือง บิดามีอาชีพเก็บขยะและของเก่า เริ่มป่วยวันที่ 31 สิงหาคม พ.ศ. 2546 รับการรักษาที่โรงพยาบาลสวรรค์ประชารักษ์ เจ้าหน้าที่ได้ทำ Rectal swab ผู้สัมผัสในครอบครัว ผลไม่พบเชื้อ และทำในบ้านใกล้เคียง รวมทั้งเก็บตัวอย่างอาหารและน้ำดื่ม นำไปส่งตรวจ อยู่ในระหว่างรอผลทางห้องปฏิบัติการ

ขณะนี้ยังไม่มีรายงานผู้ป่วยรายใหม่ เจ้าหน้าที่ในพื้นที่ได้ดำเนินการป้องกันควบคุมโรค และติดตามเฝ้าระวังอย่างต่อเนื่อง

ตั้งแต่ต้นปีได้รับรายงานผู้ป่วยจาก 27 จังหวัด รวม 307 ราย เป็นผู้ป่วยที่เข้ารับการรักษาในสถานพยาบาล 250 ราย ค้นพบในชุมชน 57 ราย โดยพบผู้ป่วยมากที่สุด จังหวัดขอนแก่น รวม 63 ราย เนื่องจากเคยเกิดการระบาดในเดือนเมษายน พ.ศ. 2546

2. โรคไขก้างหลังแอ่น

ได้รับรายงานผู้ป่วย 1 ราย เป็นเด็กชายไทย อายุ 9 ปี เรียนชั้นประถมศึกษาปีที่ 4 ในโรงเรียนเอกชนแห่งหนึ่งในจังหวัดนนทบุรี บ้านพักอยู่เขตหลักสี่ กรุงเทพมหานคร และมีประวัติไปเยี่ยมญาติที่ตลาดโบ๊เบ๊ เมื่อวันที่ 16 และ 23 สิงหาคม พ.ศ. 2546 เริ่มป่วยวันที่ 26 สิงหาคม พ.ศ. 2546 ด้วยอาการไข้ ปวดศีรษะมาก อาเจียน คอแข็ง เข้ารับการรักษาในโรงพยาบาลศรีสยาม แพทย์ได้ทำการเจาะน้ำไขสันหลังส่งเพาะเชื้อ พบ *Neisseria meningitidis* serogroup A ได้ให้การรักษาผู้ป่วยด้วย Cefotaxime เจ้าหน้าที่ระบาดวิทยาจากสำนักอนามัย กรุงเทพมหานคร ได้ทำการสอบสวนและควบคุมโรคที่บ้านผู้ป่วย และที่ตลาดโบ๊เบ๊ สำนักงานสาธารณสุขจังหวัดนนทบุรีได้ทำการสอบสวน และควบคุมโรคในโรงเรียน ขณะนี้ยังไม่มียาผู้ป่วยเพิ่มขึ้น

ตั้งแต่ต้นปีพบผู้ป่วยไขก้างหลังแอ่นในเขตกรุงเทพมหานคร 2 ราย โดยทั้ง 2 ราย ตรวจพบเชื้อ *Neisseria meningitidis* serogroup A รายแรกพบในเดือนมกราคม พ.ศ. 2546 เป็นคนงานชาวพม่าทำงานที่เขตวังทองหลาง ซึ่งเชื้อ *Neisseria meningitidis* serogroup A ทำให้เกิดการระบาดในวงกว้างได้ จึงต้องมีการเฝ้าระวังอย่างใกล้ชิดต่อไป

ข้อมูลรวมของทั้งประเทศ ตั้งแต่ต้นปี ได้รับรายงานรวม 42 ราย เสียชีวิต 6 ราย โดยเกิดการระบาด 1 ครั้ง ที่อำเภออุ้มผาง จังหวัดตาก

รายงานโดย กลุ่มเฝ้าระวังสอบสวนทางระบาดวิทยา สำนักระบาดวิทยา กรมควบคุมโรค

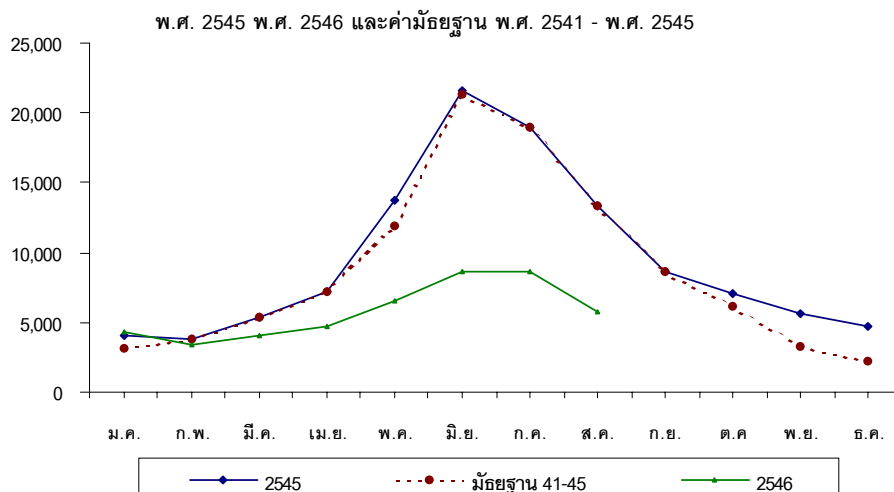
สถานการณ์โรคไขเลือดออก พ.ศ. 2546

ข้อมูล ณ วันที่ 6 กันยายน พ.ศ. 2546

1. สถานการณ์ในภาพรวม

ตั้งแต่ต้นปีถึงวันที่ 6 กันยายน พ.ศ. 2546 สำนักระบาดวิทยา ได้รับรายงานผู้ป่วยโรคไขเลือดออก จากสำนักงานสาธารณสุขจังหวัดต่าง ๆ และสำนักอนามัย กรุงเทพมหานคร รวม 46,279 ราย เสียชีวิต 47 ราย คิดเป็นอัตราป่วย 73.69 ต่อประชากรแสนคน และอัตราป่วยตาย ร้อยละ 0.07 จำนวนผู้ป่วยที่ได้รับรายงานในปี 2546 พบว่า จำนวนผู้ป่วยสูงในเดือนมกราคม โดยพบว่าสูงกว่าปี 2545 และสูงกว่าค่ามัธยฐาน (พ.ศ. 2541 – 2545) ของช่วงเวลาเดียวกัน ในขณะที่จำนวนผู้ป่วยในเดือนกุมภาพันธ์ลดลงเล็กน้อย แล้วเพิ่มขึ้นอีกครั้งในช่วงเดือนมีนาคม ถึงเดือนกรกฎาคม แต่ยังน้อยกว่าค่ามัธยฐาน (พ.ศ. 2541 – 2545) ของช่วงเวลาเดียวกัน และเริ่มลดลงในเดือนสิงหาคม (รูปที่ 1)

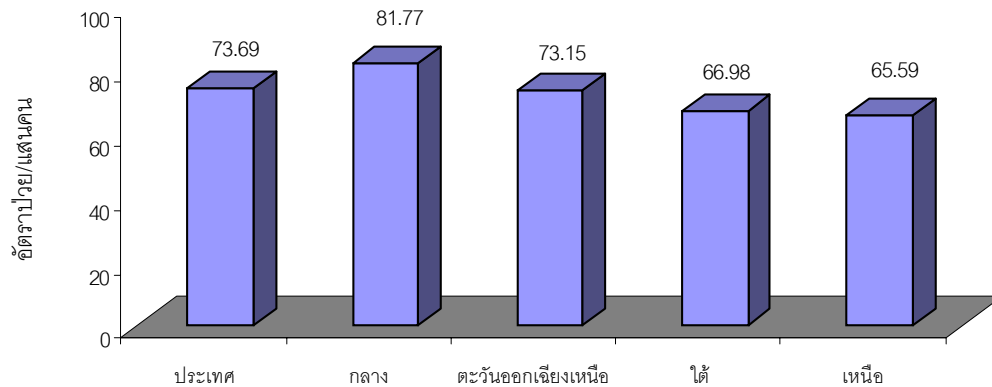
รูปที่ 1 จำนวนผู้ป่วยโรค DF+DHF+DSS จำแนกรายเดือน ประเทศไทย



พบผู้ป่วยกระจายอยู่ทุกภาค โดยภาคกลาง มีอัตราป่วยสูงสุด 81.77 ต่อประชากรแสนคน รองลงมาได้แก่ ภาคตะวันออกเฉียงเหนือ อัตราป่วย 73.15 ต่อประชากรแสนคน, ภาคใต้ อัตราป่วย 66.98 ต่อประชากรแสนคน และภาคเหนือ อัตราป่วย 65.59 ต่อประชากรแสนคน ตามลำดับ (รูปที่ 2)

รูปที่ 2 อัตราป่วยต่อประชากรแสนคน โรค DF + DHF + DSS

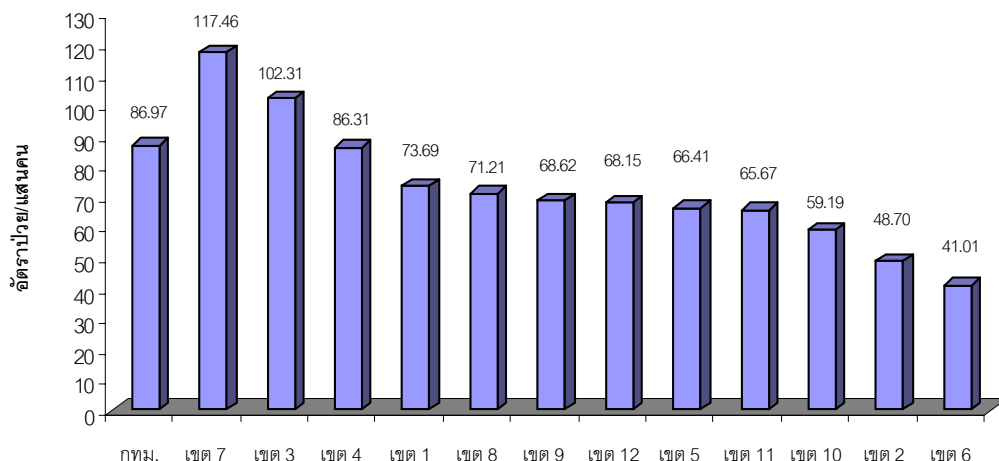
ประเทศไทย และภาค พ.ศ.2546



แต่เมื่อพิจารณารายเขต พบว่า เขต 7 ซึ่งอยู่ในภาคตะวันออกเฉียงเหนือ มีอัตราป่วยสูงสุด 117.46 ต่อประชากรแสนคน รองลงมาเป็น เขต 3 เขต 4 เขต 1 ตามลำดับ (รูปที่ 3)

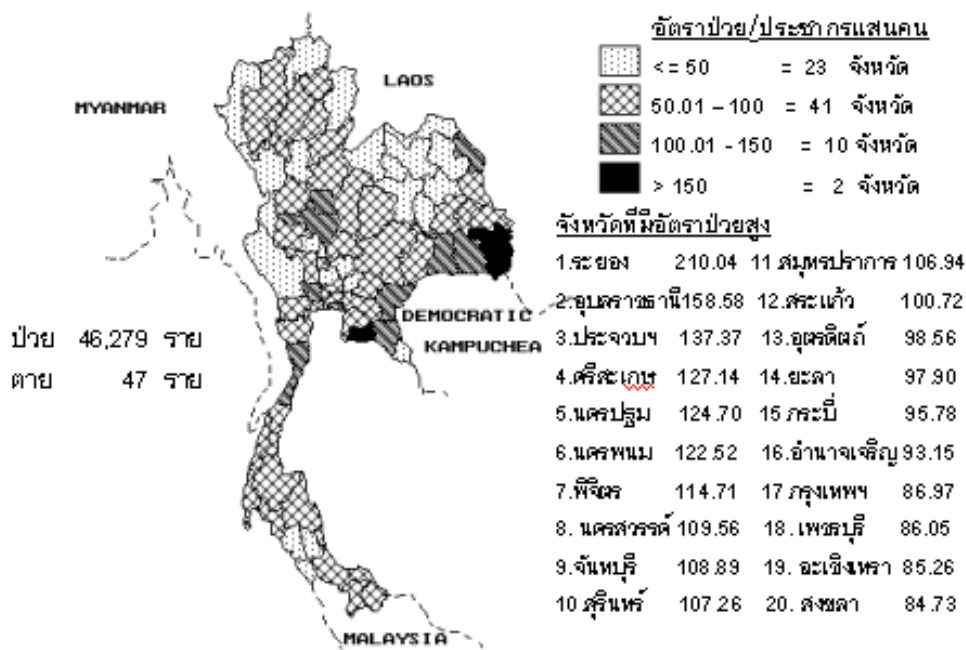
รูปที่ 3 อัตราป่วยต่อประชากรแสนคน โรค DF + DHF + DSS

จำแนกรายเขต ประเทศไทย พ.ศ.2546



เมื่อพิจารณาอัตราป่วยสะสมเป็นรายจังหวัดพบว่า จังหวัดที่มีอัตราป่วยมากกว่า 50 ต่อประชากรแสนคน มีจำนวน 53 จังหวัด (รูปที่ 4)

รูปที่ 4 อัตราป่วย/ประชากรแสนคน โรค DF + DHF + DSS จำแนกรายจังหวัด
ข้อมูลสะสม 1 มกราคม - 6 กันยายน พ.ศ. 2546



2. สถานการณ์รายจังหวัด (ข้อมูลระหว่างวันที่ 1 สิงหาคม – 6 กันยายน พ.ศ. 2546)

ในช่วงวันที่ 1 สิงหาคม - 6 กันยายน พ.ศ. 2546 ได้รับรายงานผู้ป่วยรวม 5,949 ราย เสียชีวิต 5 ราย ซึ่งข้อมูลยังมีความล่าช้าในบางจังหวัด โดยพบว่า จังหวัดที่มีอัตราป่วยสูง 20 อันดับแรกในช่วงนี้ จำแนกเป็นจังหวัดในภาคเหนือ 8 จังหวัด, ภาคกลาง 5 จังหวัด, ภาคตะวันออกเฉียงเหนือ 4 จังหวัด และภาคใต้ 3 จังหวัด

โดยแนวโน้มผู้ป่วยเกือบทุกจังหวัดในเดือนสิงหาคม มีแนวโน้มลดลง ยกเว้น 6 จังหวัดที่มีรายงานผู้ป่วยสูงขึ้นในเดือนสิงหาคม ได้แก่ จังหวัดพระนครศรีอยุธยา, ฉะเชิงเทรา, สมุทรสงคราม, นครปฐม, อุทัยธานี และนราธิวาส

3. สถานการณ์ในกรุงเทพมหานคร

ตั้งแต่วันที่ 1 มกราคม – 6 กันยายน พ.ศ. 2546 ได้รับรายงานผู้ป่วยรวม 5,029 ราย เสียชีวิต 2 ราย คิดเป็นอัตราป่วย 63.02 ต่อประชากรแสนคน โดยพบจำนวนผู้ป่วยสูงในช่วงต้นปี และลดต่ำลงในเดือนกุมภาพันธ์ และมีนาคม เดือนเมษายนเพิ่มสูงขึ้นเล็กน้อย ตั้งแต่เดือนพฤษภาคม - สิงหาคม ผู้ป่วยมีแนวโน้มสูงขึ้นแต่ยังน้อยกว่าปี 2545 และน้อยกว่าค่ามัธยฐาน (พ.ศ. 2541 – 2545) ในช่วงเดือนเดียวกัน

เขตที่มีจำนวนผู้ป่วยสูงในช่วงวันที่ 1 สิงหาคม – 6 กันยายน พ.ศ. 2546 คือ เขตสวนหลวง (28 ราย) เขตธนบุรี (27 ราย) เขตบางกะปิ (23 ราย) เขตบางพลัด (22 ราย) เขตภาษีเจริญ เขตจตุจักร เขตดินแดง (เขตละ 21 ราย) เขตจอมทอง (18 ราย) เขตลาดพร้าว เขตบางขุนเทียน เขตประเวศ (เขตละ 17 ราย)

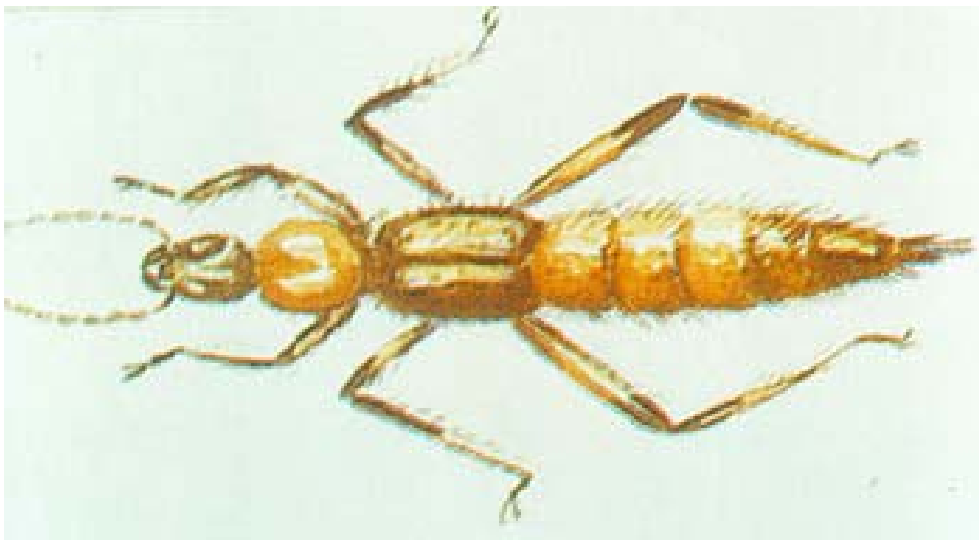
4. อายุของผู้ป่วย

เมื่อศึกษาข้อมูลย้อนหลังตั้งแต่ปี พ.ศ. 2539 พบว่า สัดส่วนกลุ่มอายุของผู้ป่วยที่มีอายุน้อยกว่า 15 ปี เพิ่มขึ้นจากร้อยละ 9.17 ในปี พ.ศ. 2539 เป็นร้อยละ 30.33 ในปี พ.ศ. 2545 สำหรับปี พ.ศ. 2546 (ข้อมูล ถึงวันที่ 6 กันยายน พ.ศ. 2546) พบว่าผู้ป่วยร้อยละ 65.6 มีอายุ <15 ปี และร้อยละ 34.4 มีอายุ \geq 15 ปี

ไม่กัด.....ไม่ตอย..... แต่พิษมากมาย (Don't Have to Bite to Do Damage)

ระยะนี้หลายท่านคงได้ยินข่าวคราวอันตรายที่เกิดจากแมลงชนิดหนึ่ง ซึ่งกำลังเป็นข่าวแพร่สะพัดในประเทศจีนอยู่ขณะนี้ **Rove beetles** หรือแมลง **ด้วงก้นกระดก** บ้านเรานี่เอง ที่เป็นต้นตอก่อเหตุ เมื่อได้ยืมซื้อแล้ว บางท่านอาจเคยคุ้นหูคุ้นตาเป็นอย่างดี เพราะแมลงชนิดนี้พบเห็นได้ทั่วไปตามสวนไร่นา และนับเป็นแมลงที่กำจัดแมลงศัตรูข้าวชนิดหนึ่ง ที่พบเห็นได้ตั้งแต่ข้าวต้นเล็ก ถึงระยะข้าวออกรวงเลยทีเดียว ก่อนที่จะรู้ว่าอันตรายของแมลงตัวนี้นั้นมีมากน้อยเพียงใด เรามารู้จักหน้าตาของมันก่อนดีกว่า

Rove beetles เป็นแมลงที่จัดอยู่ในพวก Order *coleoptera*, Family *Staphylinidae*, Genus *Paederus* พบได้ทั่ว ๆ ไป มีหลายชนิด แหล่งใหญ่ที่สุด พบในอเมริกาเหนือ ซึ่งมีถึง 3,100 ชนิด และเป็น *Paederus species* ประมาณ 600 ชนิด สำหรับประเทศไทย พบชนิด *Paederus fuscipes* เป็นส่วนใหญ่ และคาดว่าประมาณ 20 ชนิด มีรูปร่างลักษณะ ตัวแก่ ขาวประมาณ 7 - 10 มิลลิเมตร กว้าง 0.5 - 1 มิลลิเมตร ส่วนหัวแบนมีสีดำ ปีกสีน้ำตาลเข้ม และส่วนหน้าอกและท้องแบน ส่วนท้อง แบ่งออกเป็น 6 ปล้อง 4 ปล้องแรกมีสีแดงหรือส้ม ส่วนที่เหลือเป็นสีดำ เคลื่อนที่ได้รวดเร็ว และมักจะงอส่วนท้องขึ้นลง เมื่อเกาะอยู่กับพื้น จึงได้ชื่อว่า **ด้วงก้นกระดก** ในช่วงฤดูฝน จะอาศัยและวางไข่ในพงหญ้าขึ้น มีระยะเวลาการเติบโต 4 ระยะ คือ ระยะไข่ ตัวอ่อน ดักแด้ และตัวเต็มวัย โดยธรรมชาติชอบเล่นแสงไฟนีออนในตอนกลางคืน และอาศัยในที่ชื้นใกล้แหล่งน้ำ ที่มีพืชปกคลุม จึงมักพบรายงานผู้ป่วยที่ได้รับพิษจากการสัมผัสด้วงก้นกระดก เพิ่มมากขึ้นในช่วงหลังฝนตก หรือระหว่างฤดูฝนถึงฤดูหนาว



รูปแสดงด้วงก้นกระดก (Rove beetles: *Paederus fuscipes*)

การได้รับพิษ โดยปกติ rove beetles หรือ ด้วงก้นกระดกจะไม่กัดหรือตอยคน แต่คนจะได้รับพิษจากสารพิษที่ปล่อยออกมาจากตัวของแมลง เนื่องจากแมลงชนิดนี้ชอบแสงไฟในตอนกลางคืน ดังนั้น ผู้ที่นอนเปิดไฟ เปิดหน้าต่าง อาจสัมผัสกับด้วงก้นกระดกและได้รับพิษโดยไม่รู้ตัว ซึ่งเมื่อเราสัมผัส บดขยี้ บีบตัวแมลง แล้วมันจะปล่อยสารพิษ ที่มีชื่อว่า **Pseudopaederin** และ **Paederus** ออกมา ซึ่งเป็นสารที่มีฤทธิ์ทำลายเซลล์เนื้อเยื่อ เมื่อถูกผิวหนังจะอักเสบ แสบร้อน พุพอง บวมแดงได้ ซึ่งสารพิษนี้ส่วนใหญ่จะอยู่ในแมลงเพศเมีย โดยด้วงก้นกระดก 1 ตัวจะมีสารพิษอยู่ในร่างกายประมาณ 0.025 % ของน้ำหนักตัว

Paederus เป็นสารพิษจากแมลง rove beetles ที่เป็นที่รู้จักกันมาเป็นเวลานาน ในสมัยโบราณเคยใช้เป็นยาสมุนไพร รักษาโรคผิวหนังบางชนิด เช่น ในประเทศจีนใช้รักษา จี๋ หัวฝี ริดสีดวงจมูก กลาก เป็นต้น แต่ในระยะหลัง ๆ มักจะได้ยินการระบาดของโรคผิวหนังจากสาร *Paederus* มากขึ้นในหลายประเทศ เช่น แอฟริกา อเมริกาใต้ รวมทั้งแถบเอเชียด้วย และเคยมีการระบาดของโรคผิวหนังที่เกิดจาก *Paederus fuscipes* ครั้งใหญ่สุดใน โอกินาวา (Okinawa) โดยมีผู้ป่วยถึง 2,000 ราย ในปีพ.ศ. 2509

สำหรับประเทศไทย เคยมีข่าวการได้รับอันตรายจากด้วงก้นกระดกเช่นกัน เมื่อปี พ.ศ. 2536 ในเดือนกุมภาพันธ์ สำนักกระบาดวิทยาได้สอบสวนโรคผิวหนังอักเสบเฉียบพลันในโรงงานแห่งหนึ่งที่จังหวัดสมุทรปราการ ซึ่งมีอาการเข้าได้กับการได้รับพิษจากแมลงก้นกระดก คือ มีอาการคัน คัน พุ่มอง แสบร้อนที่ผิวหนัง โดยมีผู้ป่วยรวม 27 ราย และมีอาการไม่รุนแรงมากนัก

อันตรายจากการสัมผัสสาร *Paederus* มีตั้งแต่ อาการเล็กน้อย คือ ผื่นแดง แสบร้อนผิวหนัง อาการปานกลาง เป็นผื่น บวมแดง แสบร้อนผิวหนัง เป็นภายใน 24 ชม. หลังสัมผัส และเริ่มมีแผลพุพองภายใน 48 ชั่วโมง แผลอักเสบจะขยายใหญ่ขึ้น และแห้งเป็นสะเก็ดภายใน 8 วัน อาจมีแผลเป็น หลังจากนั้นผิวหนังจะค่อย ๆ สร้างเม็ดสีขึ้นมาใหม่ ซึ่งอาจใช้เวลาเป็นเดือนหรือมากกว่า ในรายรุนแรง มีคล้าย ๆ กับอาการปานกลาง แต่การสัมผัสหรือได้รับสาร *Paederus* รุนแรงมากกว่า และเป็นแผลอักเสบหลายแห่ง อาจมีอาการไข้ ปวดเส้นประสาท กล้ามเนื้อ อาเจียน ร่วมด้วย และเป็นผื่น บวม แดง ติดต่อกันหลายเดือน

การรักษา คำแนะนำในการรักษาทั่วไป ได้แก่ ให้ยา steroids, antibiotics และทำแผล ฯลฯ บริเวณที่สัมผัสสารพิษ ทำความสะอาดด้วยน้ำและสบู่ ประคบด้วยน้ำเย็นประมาณ 5 - 10 นาที แล้วเป่าให้แห้ง และทาครีมเพื่อป้องกันการติดเชื้อ

การป้องกัน

1. ระมัดระวังและหลีกเลี่ยงการสัมผัสกับด้วงก้นกระดก
2. ถ้าสัมผัสหรือสงสัยว่าจะได้รับพิษจากด้วงก้นกระดก ควรกระทำดังนี้
 - ถ้าพบแมลงด้วงก้นกระดกตามพื้นบ้าน พยายามไล่หรือกำจัดออกโดยใช้กระดาษรองและนำออกไปทิ้ง ถังมือหรือผิวหนังบริเวณสัมผัสด้วยน้ำ
 - ในขณะนอนหลับอาจนอนทับ หรือบีบ บีบแมลงโดยไม่รู้สึกตัว ควรอาบน้ำ หรือทำความสะอาดเครื่องนอน เสื้อผ้า ฯลฯ ทันที
3. ควรปิดไฟก่อนนอน โดยเฉพาะหลอดไฟชนิด Fluorescent หรืออาจใช้ชนิดไฟสีเหลือง yellow incandescent แทน
4. ปิดประตู หน้าต่างหรือนอนกางมุ้งและสำรวจห้อง เติงนอน ก่อนว่ามีแมลงที่อาจเป็นพิษอยู่หรือไม่
5. หากสัมผัสพิษของด้วงก้นกระดก ควรล้างบริเวณที่สัมผัสด้วยน้ำหรือสบู่ และในรายรุนแรงควร ไปพบแพทย์ทันที

ข้อสังเกต ถึงแม้ว่าเจ้าด้วงก้นกระดก จะมีฤทธิ์และเป็นอันตรายต่อมนุษย์เราอยู่บ้าง แต่ถ้าหากมองในแง่ความสมดุลทางระบบนิเวศวิทยา ด้วงก้นกระดกก็มีประโยชน์ในการเป็น ตัวห้ำ กินแมลงศัตรูข้าวเล็ก ๆ ให้น้อยลง ดังนั้น หากไม่มีการระบาดของรุนแรง อาจไม่จำเป็นต้องใช้สารเคมีกำจัดแมลงศัตรูพืช เพราะความแห้งแล้งจะทำให้แมลงตายเองโดยธรรมชาติ

เอกสารอ้างอิง

1. Available from : // WWW.cai.md.chula.ac.th/lesson4425/content/story07.html [2003 Sep 8].
2. Bugs Don't Have to Bite to Do Damage: The Tale of the *Paederus* Beetle .
Available from : // WWW.dnd.ca/health/information/health_promotion/engraph/beetlejuice_e.asp [2003 Sep 8].
2. นิภา เบญจพงษ์ “ ด้วงก้นกระดก ” (Rove beetles) ชีววิทยาและการควบคุมแมลงที่เป็นปัญหาสาธารณสุข สถาบันวิจัยวิทยาศาสตร์สาธารณสุข กรมวิทยาศาสตร์การแพทย์ กระทรวงสาธารณสุข
Available from : // www.webdb.dmsc.moph.go.th/ifc_nih/a_nih_1_001C.asp? [2003 Sep 8].
4. นพ.โกวิท พรหมเชษฐ์ และคณะ. “ การสอบสวนโรคผิวหนังอักเสบเฉียบพลันในคนงานโรงงานทำกระเป๋านั่ง จังหวัดสมุทรปราการ กุมภาพันธ์ 2536 ” รายงานการสอบสวนโรค กองระบาดวิทยา กระทรวงสาธารณสุข.

รายงานโดย แสงโสม เกิดคล้าย สำนักกระบาดวิทยา กรมควบคุมโรค

บทบรรณาธิการ

แมลงปีกแข็งที่ทำให้เกิดผิวหนังอักเสบ มีอยู่ 2 สกุล คือ Blister beetles และ Rove beetles ทั้ง 2 ชนิดนี้ทำให้เกิดการอักเสบของผิวหนัง โดยการขยี้แมลงโดยบังเอิญ ทำให้ของเหลวในตัวแมลง (Body fluid) มาสัมผัสกับผิวหนัง

Blister beetles ทำให้เกิดพุพองเป็นตุ่มน้ำ ส่วน Rove beetles ทำให้เกิดอักเสบเป็นแผล

Rove beetles (ด้วงก้นกระดก) ทำให้เกิดแผลมีลักษณะเป็นแนวยาว หรือเป็นเส้น เพราะเริ่มจากการขยี้ตัวแมลง หรือปิดออก เพราะรำคาญที่มากะ แผลใหม่ ๆ จะเป็นผื่นแดงแสบร้อนและคัน ต่อมาจะกลายเป็นตุ่มน้ำหรือตุ่มหนอง แล้วตกสะเก็ดภายใน 7 - 10 วัน การขยี้แมลงมักจะเป็นเวลากลางคืน และไม่รู้ตัว แต่จะมีอาการแสบร้อนในเช้าวันรุ่งขึ้น หรือหลังจากนั้น 2 วันแล้วแต่ความเข้มข้นของน้ำพิษ ถ้ามีอาการเล็กน้อยอาจเป็นผื่นแดง 3 - 4 วัน แล้วแห้งเป็นแนวดำ ๆ ถ้าแผลมีความรุนแรง จะมีอาการปวดแสบปวดร้อนมาก บางรายอาจปวดศีรษะได้ ผิวหนังอาจเป็นแผลลึก กว่าจะหายอาจนานถึง 2 - 3 สัปดาห์

วงจรชีวิตของด้วงก้นกระดก ตัวเมียจะเริ่มวางไข่ตอนปลายฤดูหนาวต่อฤดูร้อน ชอบวางไข่ในที่ชุ่มชื้นริมฝั่งคลอง ห่างจากผิวน้ำประมาณ 2 - 6 นิ้ว จากไข่เป็นตัวอ่อน ใช้เวลา 2 - 5 วัน ตัวอ่อนเป็นดักแด้ ใช้เวลา 6 - 10 วัน แล้วเจริญเป็นตัวแก่ ใช้เวลา 3 - 4 วัน มีปีก ชอบอาศัยตามพื้นดินชุ่มชื้น ที่มีพืชปกคลุมหนาแน่น เช่น กล้วยไม้ กล้วย กล้วยไม้ นาน้ำ แผลงปลูกพืชไร่ หลุมโคนต้นมันเทศ แตง และสตอร์เบอรี่ หลุมหนึ่งอาจพบด้วงก้นกระดกจำนวนมาก ในฤดูฝนแมลงจะลดจำนวนลง ถ้าอากาศหนาวทำให้วงจรชีวิตนานขึ้น แต่ปริมาณจะลดลงเช่นกัน

ด้วงก้นกระดกชอบมาเล่นไฟ คล่องแคล่ว ว่องไว และบินได้เก่งมาก ในเวลากลางคืน ไม่ควรเปิดไฟในห้องนอน เพราะจะล่อให้แมลงเข้ามาในห้องนอน และก่อให้เกิดการสัมผัสกับด้วงก้นกระดก ทำให้น้ำพิษในตัวด้วงก้นกระดก สัมผัสกับผิวหนัง หรือขยี้ด้วงก้นกระดก ซึ่งจะทำให้เกิดบาดเจ็บได้กล่าวมาแล้วได้

ในประเทศไทยมักมีการรายงานการเกิดโรคที่เกิดจากด้วงก้นกระดกเป็นประจำ โดยเฉพาะอย่างยิ่ง ห้องนอนในค่ายทหาร ห้องนอนของนักเรียนประจำ และโรงงานต่าง ๆ ที่ทำงานในเวลากลางคืน มักพบการระบาดของโรคในช่วงฤดูฝนต่อฤดูหนาวเป็นประจำ

โดย งามาญ เจริญสุข ที่ปรึกษาสำนักระบาดวิทยา

ข้อมูลรายงานโรคเฝ้าระวังทางระบาดวิทยาเร่งด่วน สัปดาห์ที่ 36

วันที่ 31 สิงหาคม - 6 กันยายน พ.ศ. 2546

ตารางที่ 1 จำนวนผู้ป่วยด้วยโรคที่เฝ้าระวังเร่งด่วนที่เข้ารับการรักษา โดยเปรียบเทียบกับช่วงเวลาเดียวกันของปีก่อน ๆ, ประเทศไทย, สัปดาห์ที่ 36 พ.ศ. 2546 (31 สิงหาคม - 6 กันยายน พ.ศ. 2546)

TABLE 1 REPORTED CASES OF PRIORITY BY DISEASES UNDER SURVEILLANCE BY DATE OF TREATMENT COMPARED TO PREVIOUS YEAR, THAILAND, WEEK 36, 2003, (AUG 31 - SEP 6, 2003)

DISEASE	THIS WEEK			CUMULATIVE		
	2003	2002	MEDIAN	2003	2002	MEDIAN
			(1998 - 2002)			(1998 - 2002)
DIPHTHERIA	0	0	1	6	9	13
PERTUSSIS	0	0	2	12	11	61
MEASLES	6	141	100	2896	7714	4865
ENCEPHALITIS	1	2	6	168	24	323
MENINGITIS	0	2	1	42	24	43
SEVERE DIARRHOEA	11	31	31	307	70	1893
HAND, FOOT AND MOUTH DISEASE	4	8	*	204	3311	*
RABIES	1	0	2	12	17	41
LEPTOSPIROSIS	87	194	194	2657	3463	3463

REMARK : * เริ่มเก็บข้อมูลเมื่อ ปี ค.ศ. 2002

ที่มา : สำนักงานสาธารณสุขจังหวัด และสำนักงานมัย กรุงเทพมหานคร : รวบรวมจากรายงานผู้ป่วยที่เข้ารับการรักษาของจังหวัดในแต่ละสัปดาห์

และศูนย์ข้อมูลทางระบาดวิทยา สำนักระบาดวิทยา : รวบรวมข้อมูลในภาครวมระดับประเทศ " 0 " = NO CASE, " - " = NO REPORT RECEIVED

REPORTING AREAS	DIPHTHERIA				PERTUSSIS				MEASLES				ENCEPHALITIS				MENIN.MENINGITIS				POP.	
	Cum.2003		Current wk.		Cum.2003		Current wk.		Cum.2003		Current wk.		Cum.2003		Current wk.		Cum.2003		Current wk.			DEC. 31, 2002
	C	D	C	D	C	D	C	D	C	D	C	D	C	D	C	D	C	D				
TOTAL	6	1	0	0	12	0	0	0	2896	0	6	0	168	10	1	0	42	6	0	0	62799872	
CENTRAL REGION	1	1	0	0	4	0	0	0	625	0	1	0	31	3	1	0	14	1	0	0	20622277	
01.BANGKOK METRO POLIS	0	0	0	0	1	0	0	0	44	0	0	0	0	0	0	0	3	0	0	0	5782159	
ZONE.01	0	0	0	0	0	0	0	0	179	0	0	0	2	0	0	0	4	1	0	0	3680491	
02.AYUTTHAYA	0	0	0	0	0	0	0	0	45	0	0	0	0	0	0	0	0	0	0	0	748243	
03.NONHABURI	0	0	0	0	0	0	0	0	34	0	0	0	0	0	0	0	1	1	0	0	90519	
04.SAMUT PRAKAN	0	0	0	0	0	0	0	0	37	0	0	0	1	0	0	0	0	0	0	0	1027719	
05.ANG THONG	0	0	0	0	0	0	0	0	5	0	0	0	1	0	0	0	1	0	0	0	290423	
06.PATHUM THANI	0	0	0	0	0	0	0	0	58	0	0	0	0	0	0	0	2	0	0	0	708909	
ZONE.02	0	0	0	0	2	0	0	0	96	0	0	0	10	0	1	0	1	0	0	0	3078246	
07.SUPHAN BURI	0	0	0	0	0	0	0	0	30	0	0	0	8	0	0	0	0	0	0	0	863304	
08.CHA1 NAT	0	0	0	0	0	0	0	0	4	0	0	0	1	0	1	0	0	0	0	0	350547	
09.NAKHON NAYOK	0	0	0	0	0	0	0	0	4	0	0	0	0	0	0	0	1	0	0	0	251064	
10.LOP BURI	0	0	0	0	2	0	0	0	26	0	0	0	1	0	0	0	0	0	0	0	767985	
11.SARABURI	0	0	-	-	0	0	-	-	24	0	-	-	0	0	-	-	0	0	-	-	621994	
12.SING BURI	0	0	0	0	0	0	0	0	8	0	0	0	0	0	0	0	0	0	0	0	223352	
ZONE.03	0	0	0	0	1	0	0	0	194	0	0	0	17	2	0	0	0	0	0	0	4049449	
13.SA KAE0	0	0	0	0	1	0	0	0	12	0	0	0	1	0	0	0	0	0	0	0	539107	
14.RAYONG	0	0	0	0	0	0	0	0	45	0	0	0	7	2	0	0	0	0	0	0	546570	
15.TRAT	0	0	0	0	0	0	0	0	0	0	0	0	0	0	0	0	0	0	0	0	225295	
16.CHON BURI	0	0	0	0	0	0	0	0	44	0	0	0	1	0	0	0	0	0	0	0	1129886	
17.CHACHOENGSAO	0	0	0	0	0	0	0	0	53	0	0	0	4	0	0	0	0	0	0	0	649758	
18.PRACHIN BURI	0	0	0	0	0	0	0	0	25	0	0	0	4	0	0	0	0	0	0	0	452822	
19.CHANTHABURI	0	0	0	0	0	0	0	0	15	0	0	0	0	0	0	0	0	0	0	0	506011	
ZONE.04	1	1	0	0	0	0	0	0	112	0	1	0	2	1	0	0	6	0	0	0	4031932	
20.SAMUT SONGKHRAM	0	0	0	0	0	0	0	0	6	0	0	0	0	0	0	0	0	0	0	0	205135	
21.SAMUT SAKHON	0	0	0	0	0	0	0	0	7	0	0	0	0	0	0	0	2	0	0	0	442914	
22.PRACHUAP KHIRI KHAN	0	0	-	-	0	0	-	-	0	0	-	-	0	0	-	-	0	0	-	-	488477	
23.PHETCHABURI	0	0	0	0	0	0	0	0	5	0	0	0	1	0	0	0	1	0	0	0	461339	
24.KANCHANABURI	1	1	0	0	0	0	0	0	42	0	0	0	1	1	0	0	1	0	0	0	801836	
25.RATCHABURI	0	0	0	0	0	0	0	0	24	0	0	0	0	0	0	0	2	0	0	0	830275	
26.NAKHON PATHOM	0	0	0	0	0	0	0	0	28	0	1	0	0	0	0	0	0	0	0	0	801956	
NORTHEASTERN REGION	3	0	0	0	7	0	0	0	1059	0	1	0	48	2	0	0	3	1	0	0	21609185	
ZONE.05	2	0	0	0	4	0	0	0	655	0	0	0	23	1	0	0	1	0	0	0	7605817	
27.SURIN	1	0	0	0	0	0	0	0	87	0	0	0	0	0	0	0	0	0	0	0	1399377	
28.CHA1YAPHUM	0	0	0	0	0	0	0	0	33	0	0	0	4	1	0	0	0	0	0	0	1136508	
29.BURI RAM	0	0	0	0	1	0	0	0	161	0	0	0	3	0	0	0	1	0	0	0	1545779	
30.NAKHON RATCHASIMA	1	0	0	0	3	0	0	0	358	0	0	0	16	0	0	0	0	0	0	0	2581244	
31.MAHA SARAKHAM	0	0	-	-	0	0	-	-	16	0	-	-	0	0	-	-	0	0	-	-	942909	
ZONE.06	0	0	0	0	2	0	0	0	162	0	0	0	19	0	0	0	1	1	0	0	7444721	
32.UDON THANI	0	0	0	0	1	0	0	0	54	0	0	0	1	0	0	0	0	0	0	0	1535471	
33.NONG BUA LAM PHU	0	0	0	0	0	0	0	0	17	0	0	0	3	0	0	0	0	0	0	0	498513	
34.NONG KHAI	0	0	0	0	0	0	0	0	12	0	0	0	1	0	0	0	0	0	0	0	909543	
35.SAKON NAKHON	0	0	-	-	0	0	-	-	33	0	-	-	0	0	-	-	0	0	-	-	1107752	
36.LOEI	0	0	0	0	0	0	0	0	7	0	0	0	0	0	0	0	0	0	0	0	635587	
37.KALASIN	0	0	0	0	0	0	0	0	11	0	0	0	12	0	0	0	1	1	0	0	990212	
38.KHON KAEN	0	0	0	0	1	0	0	0	28	0	0	0	2	0	0	0	0	0	0	0	1767643	

ตารางที่ 2 (ต่อ) จำนวนผู้ป่วยและตายด้วยโรคที่เฝ้าระวังเร่งด่วนที่เข้ารับการรักษาในโรงพยาบาล, ประเทศไทย, สัปดาห์ที่ 36 พ.ศ.2546 (31 สิงหาคม - 6 กันยายน พ.ศ. 2546)

TABLE 2 REPORTED CASES AND DEATHS OF DISEASES UNDER SURVEILLANCE, BY DATE OF TREATMENT BY PROVINCE, THAILAND, WEEK 35, 2003 (AUGUST 31 - SEPTEMBER 6, 2003)

(DIPHTHERIA, PERTUSSIS, MEASLES, ENCEPHALITIS, MENINGOCOCCAL MENINGITIS)

REPORTING AREAS	DIPHTHERIA				PERTUSSIS				MEASLES				ENCEPHALITIS				MENIN.MENINGITIS				POP. DEC. 31, 2002
	Cum.2003		Current wk.		Cum.2003		Current wk.		Cum.2003		Current wk.		Cum.2003		Current wk.		Cum.2003		Current wk.		
	C	D	C	D	C	D	C	D	C	D	C	D	C	D	C	D	C	D			
ZONE.07	1	0	0	0	1	0	0	0	242	0	1	0	6	1	0	0	1	0	0	0	6558647
39.ROI ET	0	0	0	0	0	0	0	0	18	0	0	0	4	1	0	0	0	0	0	0	1322864
40.MUKDAHAN	0	0	0	0	0	0	0	0	11	0	0	0	0	0	0	0	0	0	0	0	338276
41.SI SA KET	1	0	0	0	0	0	0	0	165	0	1	0	0	0	0	0	1	0	0	0	1458969
42.AMNAT CHAROEN	0	0	0	0	0	0	0	0	28	0	0	0	0	0	0	0	0	0	0	0	370360
43.UBON RATCHATHANI	0	0	-	-	1	0	-	-	20	0	-	-	1	0	-	-	0	0	-	-	1792774
44.NAKHON PHANOM	0	0	0	0	0	0	0	0	0	0	0	0	1	0	0	0	0	0	0	0	721540
45.YASOTHON	0	0	0	0	0	0	0	0	0	0	0	0	0	0	0	0	0	0	0	0	553864
NORTHERN REGION	1	0	0	0	0	0	0	0	939	0	3	0	54	3	0	0	14	2	0	0	12152502
ZONE.08	1	0	0	0	0	0	0	0	257	0	0	0	31	1	0	0	14	2	0	0	3367617
46.TAK	0	0	0	0	0	0	0	0	21	0	0	0	14	1	0	0	13	2	0	0	507371
47.KAMPHAENG PHET	1	0	0	0	0	0	0	0	35	0	0	0	13	0	0	0	0	0	0	0	768130
48.UTHAI THANI	0	0	0	0	0	0	0	0	77	0	0	0	1	0	0	0	0	0	0	0	336176
49.SUKHOTHAI	0	0	0	0	0	0	0	0	19	0	0	0	0	0	0	0	0	0	0	0	625099
50.NAKHON SAWAN	0	0	0	0	0	0	0	0	105	0	0	0	3	0	0	0	1	0	0	0	1130841
ZONE.09	0	0	0	0	0	0	0	0	92	0	1	0	7	0	0	0	0	0	0	0	3958271
51.NAN	0	0	0	0	0	0	0	0	9	0	0	0	1	0	0	0	0	0	0	0	487742
52.UTTARADIT	0	0	0	0	0	0	0	0	0	0	0	0	0	0	0	0	0	0	0	0	484984
53.PHITSANULOK	0	0	0	0	0	0	0	0	17	0	1	0	4	0	0	0	0	0	0	0	867685
54.PHETCHABUN	0	0	-	-	0	0	-	-	42	0	-	-	1	0	-	-	0	0	-	-	1040786
55.PHRAE	0	0	0	0	0	0	0	0	18	0	0	0	0	0	0	0	0	0	0	0	485121
56.PHICHIT	0	0	0	0	0	0	0	0	6	0	0	0	1	0	0	0	0	0	0	0	591953
ZONE.10	0	0	0	0	0	0	0	0	590	0	2	0	16	2	0	0	0	0	0	0	4826614
57.LAMPANG	0	0	0	0	0	0	0	0	229	0	0	0	0	0	0	0	0	0	0	0	800775
58.PHAYAO	0	0	0	0	0	0	0	0	34	0	1	0	1	1	0	0	0	0	0	0	508554
59.CHIANG MAI	0	0	0	0	0	0	0	0	134	0	0	0	8	1	0	0	0	0	0	0	1595855
60.MAE HONG SON	0	0	-	-	0	0	-	-	10	0	-	-	0	0	-	-	0	0	-	-	240014
61.LAMPHUN	0	0	0	0	0	0	0	0	58	0	0	0	1	0	0	0	0	0	0	0	407202
62.CHIANG RAI	0	0	0	0	0	0	0	0	125	0	1	0	6	0	0	0	0	0	0	0	1274214
SOUTHERN REGION	1	0	0	0	1	0	0	0	273	0	1	0	35	2	0	0	11	2	0	0	8415908
ZONE.11	0	0	0	0	0	0	0	0	91	0	0	0	20	1	0	0	1	0	0	0	3978948
63.SURAT THANI	0	0	0	0	0	0	0	0	38	0	0	0	2	0	0	0	0	0	0	0	920283
64.PHUKET	0	0	0	0	0	0	0	0	6	0	0	0	5	0	0	0	0	0	0	0	270438
65.RANONG	0	0	0	0	0	0	0	0	0	0	0	0	0	0	0	0	0	0	0	0	163160
66.NAKHON SI THAMMARAT	0	0	-	-	0	0	-	-	38	0	-	-	7	0	-	-	1	0	-	-	1533894
67.PHANGNGA	0	0	0	0	0	0	0	0	0	0	0	0	1	1	0	0	0	0	0	0	239401
68.CHUMPHON	0	0	0	0	0	0	0	0	5	0	0	0	2	0	0	0	0	0	0	0	473818
69.KRABI	0	0	0	0	0	0	0	0	4	0	0	0	3	0	0	0	0	0	0	0	377954
ZONE.12	1	0	0	0	1	0	0	0	182	0	1	0	15	1	0	0	10	2	0	0	4436960
70.SONGKHLA	1	0	0	0	0	0	0	0	33	0	0	0	3	0	0	0	2	1	0	0	1271067
71.YALA	0	0	-	-	0	0	-	-	28	0	-	-	0	0	-	-	2	1	-	-	459659
72.NARATHIWAT	0	0	0	0	1	0	0	0	65	0	1	0	0	0	0	0	1	0	0	0	699951
73.PHATTHALUNG	0	0	0	0	0	0	0	0	13	0	0	0	7	0	0	0	0	0	0	0	504454
74.TRANG	0	0	-	-	0	0	-	-	2	0	-	-	3	0	-	-	2	0	-	-	603072
75.PATTANI	0	0	0	0	0	0	0	0	35	0	0	0	1	1	0	0	1	0	0	0	627955
76.SATUN	0	0	0	0	0	0	0	0	6	0	0	0	1	0	0	0	2	0	0	0	270802

ที่มา:สำนักงานสาธารณสุขจังหวัด และสำนักงานมัย กรุงเทพมหานคร : รวบรวมจากรายงานผู้ป่วยที่เข้ารับการรักษาของจังหวัดในแต่ละสัปดาห์

และศูนย์ข้อมูลทางระบาดวิทยา สำนักโรคบาติวิทยา : รวบรวมข้อมูลในภาพรวมระดับประเทศ

, " 0 " = NO CASE

, " - " = NO REPORT RECEIVED = 10 PROVINCES

ตารางที่ 2 (ต่อ) จำนวนผู้ป่วยและตายด้วยโรคที่เฝ้าระวังเร่งด่วนที่เข้ารับการรักษาพยาบาลรายจังหวัด, ประเทศไทย, สัปดาห์ที่ 36 พ.ศ.2546 (31 สิงหาคม - 6 กันยายน พ.ศ. 2546)

TABLE 2 REPORTED CASES AND DEATHS OF DISEASES UNDER SURVEILLANCE, BY DATE OF TREATMENT BY PROVINCE, THAILAND, WEEK 35, 2003 (AUGUST 31 - SEPTEMBER 6, 2003)

(SEVERE DIARRHOEA, HAND, FOOT AND MOUTH DISEASE, RABIES, LEPTOSPIROSIS)

REPORTING AREAS	SEVERE DIARRHOEA								HAND, FOOT AND MOUTH DISEASE				RABIES				LEPTOSPIROSIS			
	ACTIVE CASE FINDING				PASSIVE CASE															
	Cum.2003		Current wk.		Cum.2003		Current wk.		Cum.2003		Current wk.		Cum.2003		Current wk.		Cum.2003		Current wk.	
	C	D	C	D	C	D	C	D	C	D	C	D	C	D	C	D	C	D	C	D
TOTAL	57	0	2	0	250	0	9	0	204	0	4	0	12	12	1	1	2657	40	87	3
CENTRAL REGION	3	0	0	0	120	0	4	0	54	0	0	0	4	4	0	0	79	4	3	0
01.BANGKOK METRO POLIS	0	0	0	0	13	0	0	0	39	0	0	0	0	0	0	0	0	0	0	0
ZONE.01	0	0	0	0	17	0	0	0	4	0	0	0	1	1	0	0	8	0	0	0
02.AYUTTHAYA	0	0	0	0	6	0	0	0	1	0	0	0	1	1	0	0	3	0	0	0
03.NONTHABURI	0	0	0	0	5	0	0	0	0	0	0	0	0	0	0	0	0	0	0	0
04.SAMUT PRAKAN	0	0	0	0	0	0	0	0	0	0	0	0	0	0	0	0	0	0	0	0
05.ANG THONG	0	0	0	0	0	0	0	0	0	0	0	0	0	0	0	0	3	0	0	0
06.PATHUM THANI	0	0	0	0	6	0	0	0	3	0	0	0	0	0	0	0	2	0	0	0
ZONE.02	3	0	0	0	2	0	0	0	2	0	0	0	0	0	0	0	36	2	2	0
07.SUPHAN BURI	2	0	0	0	2	0	0	0	2	0	0	0	0	0	0	0	9	0	0	0
08.CHAI NAT	0	0	0	0	0	0	0	0	0	0	0	0	0	0	0	0	13	0	2	0
09.NAKHON NAYOK	1	0	0	0	0	0	0	0	0	0	0	0	0	0	0	0	3	0	0	0
10.LOP BURI	0	0	0	0	0	0	0	0	0	0	0	0	0	0	0	0	3	2	0	0
11.SARABURI	0	0	-	-	0	0	-	-	0	0	-	-	0	0	-	-	6	0	-	-
12.SING BURI	0	0	0	0	0	0	0	0	0	0	0	0	0	0	0	0	2	0	0	0
ZONE.03	0	0	0	0	63	0	4	0	5	0	0	0	3	3	0	0	30	1	1	0
13.SA KAE0	0	0	0	0	0	0	0	0	0	0	0	0	0	0	0	0	4	0	1	0
14.RAYONG	0	0	0	0	10	0	1	0	3	0	0	0	1	1	0	0	20	1	0	0
15.TRAT	0	0	0	0	6	0	0	0	0	0	0	0	0	0	0	0	1	0	0	0
16.CHON BURI	0	0	0	0	27	0	3	0	1	0	0	0	2	2	0	0	1	0	0	0
17.CHACHOENGSAO	0	0	0	0	8	0	0	0	1	0	0	0	0	0	0	0	1	0	0	0
18.PRACHIN BURI	0	0	0	0	0	0	0	0	0	0	0	0	0	0	0	0	1	0	0	0
19.CHANTHABURI	0	0	0	0	12	0	0	0	0	0	0	0	0	0	0	0	2	0	0	0
ZONE.04	0	0	0	0	25	0	0	0	4	0	0	0	0	0	0	0	5	1	0	0
20.SAMUT SONGKHRAM	0	0	0	0	0	0	0	0	0	0	0	0	0	0	0	0	0	0	0	0
21.SAMUT SAKHON	0	0	0	0	24	0	0	0	0	0	0	0	0	0	0	0	0	0	0	0
22.PRACHUAP KHIRI KHAN	0	0	-	-	0	0	-	-	0	0	-	-	0	0	-	-	0	0	-	-
23.PHETCHABURI	0	0	0	0	0	0	0	0	3	0	0	0	0	0	0	0	0	0	0	0
24.KANCHANABURI	0	0	0	0	0	0	0	0	0	0	0	0	0	0	0	0	5	1	0	0
25.RATCHABURI	0	0	0	0	1	0	0	0	1	0	0	0	0	0	0	0	0	0	0	0
26.NAKHON PATHOM	0	0	0	0	0	0	0	0	0	0	0	0	0	0	0	0	0	0	0	0
NORTHEASTERN REGION	14	0	0	0	58	0	2	0	30	0	0	0	4	4	1	1	2098	23	71	1
ZONE.05	0	0	0	0	4	0	0	0	0	0	0	0	2	2	1	1	683	8	23	0
27.SURIN	0	0	0	0	1	0	0	0	0	0	0	0	1	1	1	1	236	1	15	0
28.CHAIYAPHUM	0	0	0	0	0	0	0	0	0	0	0	0	0	0	0	0	79	1	2	0
29.BURI RAM	0	0	0	0	0	0	0	0	0	0	0	0	0	0	0	0	157	0	0	0
30.NAKHON RATCHASIMA	0	0	0	0	3	0	0	0	0	0	0	0	1	1	0	0	132	4	6	0
31.MAHA SARAKHAM	0	0	-	-	0	0	-	-	0	0	-	-	0	0	-	-	79	2	-	-
ZONE.06	14	0	0	0	49	0	0	0	25	0	0	0	0	0	0	0	872	10	39	1
32.UDON THANI	0	0	0	0	0	0	0	0	0	0	0	0	0	0	0	0	98	1	0	0
33.NONG BUA LAM PHU	0	0	0	0	0	0	0	0	0	0	0	0	0	0	0	0	18	0	0	0
34.NONG KHAI	0	0	0	0	0	0	0	0	0	0	0	0	0	0	0	0	55	0	0	0
35.SAKON NAKHON	0	0	-	-	0	0	-	-	0	0	-	-	0	0	-	-	37	4	-	-
36.LOEI	0	0	0	0	0	0	0	0	0	0	0	0	0	0	0	0	199	1	18	0
37.KALASIN	0	0	0	0	0	0	0	0	0	0	0	0	0	0	0	0	163	1	16	0
38.KHON KAEN	14	0	0	0	49	0	0	0	25	0	0	0	0	0	0	0	302	3	5	1

ตารางที่ 2 (ต่อ) จำนวนผู้ป่วยและตายด้วยโรคที่เฝ้าระวังเร่งด่วนที่เข้ารับการรักษารายจังหวัด, ประเทศไทย, สัปดาห์ที่ 36 พ.ศ.2546 (31 สิงหาคม - 6 กันยายน พ.ศ. 2546)

TABLE 2 REPORTED CASES AND DEATHS OF DISEASES UNDER SURVEILLANCE, BY DATE OF TREATMENT BY PROVINCE, THAILAND, WEEK 35, 2003 (AUGUST 31 - SEPTEMBER 6, 2003)

(SEVERE DIARRHOEA, HAND, FOOT AND MOUTH DISEASE, RABIES, LEPTOSPIROSIS)

REPORTING AREAS	SEVERE DIARRHOEA								HAND, FOOT AND MOUTH DISEASE				RABIES				LEPTOSPIROSIS			
	ACTIVE CASE FINDING				PASSIVE CASE															
	Cum.2003		Current wk.		Cum.2003		Current wk.		Cum.2003		Current wk.		Cum.2003		Current wk.		Cum.2003		Current wk.	
	C	D	C	D	C	D	C	D	C	D	C	D	C	D	C	D	C	D	C	D
ZONE.07	0	0	0	0	5	0	2	0	5	0	0	0	2	2	0	0	543	5	9	0
39.ROI ET	0	0	0	0	0	0	0	0	1	0	0	0	0	0	0	0	218	0	7	0
40.MUKDAHAN	0	0	0	0	0	0	0	0	0	0	0	0	0	0	0	0	2	0	0	0
41.SI SA KET	0	0	0	0	0	0	0	0	0	0	0	0	0	0	0	0	182	4	2	0
42.AMNAT CHAROEN	0	0	0	0	0	0	0	0	4	0	0	0	0	0	0	0	15	0	0	0
43.UBON RATCHATHANI	0	0	-	-	0	0	-	-	0	0	-	-	2	2	-	-	97	0	-	-
44.NAKHON PHANOM	0	0	0	0	2	0	0	0	0	0	0	0	0	0	0	0	0	0	0	0
45.YASOTHON	0	0	0	0	3	0	2	0	0	0	0	0	0	0	0	0	29	1	0	0
NORTHERN REGION	35	0	1	0	16	0	1	0	87	0	4	0	1	1	0	0	391	8	10	0
ZONE.08	1	0	1	0	2	0	1	0	18	0	0	0	1	1	0	0	24	0	0	0
46.TAK	0	0	0	0	0	0	0	0	2	0	0	0	1	1	0	0	0	0	0	0
47.KAMPHAENG PHET	0	0	0	0	0	0	0	0	14	0	0	0	0	0	0	0	7	0	0	0
48.UTHAI THANI	0	0	0	0	0	0	0	0	1	0	0	0	0	0	0	0	9	0	0	0
49.SUKHOTHAI	0	0	0	0	0	0	0	0	0	0	0	0	0	0	0	0	0	0	0	0
50.NAKHON SAWAN	1	0	1	0	2	0	1	0	1	0	0	0	0	0	0	0	8	0	0	0
ZONE.09	7	0	0	0	3	0	0	0	5	0	0	0	0	0	0	0	150	5	3	0
51.NAN	0	0	0	0	0	0	0	0	1	0	0	0	0	0	0	0	47	2	2	0
52.UTTARADIT	0	0	0	0	0	0	0	0	0	0	0	0	0	0	0	0	15	0	0	0
53.PHITSANULOK	0	0	0	0	0	0	0	0	3	0	0	0	0	0	0	0	23	0	1	0
54.PHETCHABUN	0	0	-	-	0	0	-	-	0	0	-	-	0	0	-	-	34	0	-	-
55.PHRAE	7	0	0	0	3	0	0	0	1	0	0	0	0	0	0	0	30	3	0	0
56.PHICHIT	0	0	0	0	0	0	0	0	0	0	0	0	0	0	0	0	1	0	0	0
ZONE.10	27	0	0	0	11	0	0	0	64	0	4	0	0	0	0	0	217	3	7	0
57.LAMPANG	25	0	0	0	11	0	0	0	38	0	4	0	0	0	0	0	115	0	4	0
58.PHAYAO	0	0	0	0	0	0	0	0	0	0	0	0	0	0	0	0	43	0	1	0
59.CHIANG MAI	0	0	0	0	0	0	0	0	1	0	0	0	0	0	0	0	13	0	0	0
60.MAE HONG SON	0	0	-	-	0	0	-	-	13	0	-	-	0	0	-	-	3	0	-	-
61.LAMPHUN	0	0	0	0	0	0	0	0	9	0	0	0	0	0	0	0	1	0	0	0
62.CHIANG RAI	2	0	0	0	0	0	0	0	3	0	0	0	0	0	0	0	42	3	2	0
SOUTHERN REGION	5	0	1	0	56	0	2	0	33	0	0	0	3	3	0	0	89	5	3	2
ZONE.11	1	0	1	0	5	0	2	0	6	0	0	0	1	1	0	0	65	2	1	0
63.SURAT THANI	0	0	0	0	3	0	1	0	0	0	0	0	0	0	0	0	9	0	0	0
64.PHUKET	0	0	0	0	1	0	0	0	1	0	0	0	0	0	0	0	2	0	0	0
65.RANONG	1	0	1	0	1	0	1	0	1	0	0	0	1	1	0	0	6	0	0	0
66.NAKHON SI THAMMARAT	0	0	-	-	0	0	-	-	0	0	-	-	0	0	-	-	17	0	-	-
67.PHANGNGA	0	0	0	0	0	0	0	0	0	0	0	0	0	0	0	0	21	1	1	0
68.CHUMPHON	0	0	0	0	0	0	0	0	0	0	0	0	0	0	0	0	5	0	0	0
69.KRABI	0	0	0	0	0	0	0	0	4	0	0	0	0	0	0	0	5	1	0	0
ZONE.12	4	0	0	0	51	0	0	0	27	0	0	0	2	2	0	0	24	3	2	2
70.SONGKHLA	2	0	0	0	14	0	0	0	1	0	0	0	2	2	0	0	0	0	0	0
71.YALA	0	0	-	-	2	0	-	-	14	0	-	-	0	0	-	-	7	0	-	-
72.NARATHIWAT	0	0	0	0	3	0	0	0	0	0	0	0	0	0	0	0	12	2	2	2
73.PHATTHALUNG	0	0	0	0	0	0	0	0	5	0	0	0	0	0	0	0	1	0	0	0
74.TRANG	0	0	-	-	0	0	-	-	5	0	-	-	0	0	-	-	2	1	-	-
75.PATTANI	2	0	0	0	32	0	0	0	2	0	0	0	0	0	0	0	1	0	0	0
76.SATUN	0	0	0	0	0	0	0	0	0	0	0	0	0	0	0	0	1	0	0	0

ที่มา:สำนักงานสาธารณสุขจังหวัด และสำนักงานมัย กรุงเทพมหานคร : รวบรวมจากรายงานผู้ป่วยที่เข้ารับการรักษารายจังหวัดในแต่ละสัปดาห์

และศูนย์ข้อมูลทางระบาดวิทยา สำนักงานระบาดวิทยา : รวบรวมข้อมูลในภาพรวมระดับประเทศ , " 0 " = NO CASE , " - " = NO REPORT RECEIVED = 10 PROVINCES

ข้อมูลรายงานโรคไข้เลือดออก จากแบบรายงาน E.2 สัปดาห์ที่ 36

วันที่ 31 สิงหาคม – 6 กันยายน พ.ศ. 2546

ตารางแสดงจำนวนผู้ป่วยและตายด้วยโรคไข้เลือดออก จำแนกรายเดือน ตามวันเริ่มป่วย รายจังหวัด, ประเทศไทย สัปดาห์ที่ 36 พ.ศ. 2546 (31 สิงหาคม – 6 กันยายน พ.ศ. 2546)

REPORTED CASES AND DEATHS OF DENGUE HAEMORRHAGIC FEVER UNDER SURVEILLANCE, BY DATE OF ONSET BY PROVINCE, THAILAND, WEEK 36, 2003 (AUG 31 – SEP 6, 2003)

REPORTING AREAS	DENGUE HAEMORRHAGIC FEVER – TOTAL (DF+DHF+DF)														CASES	DEATHS	CASE	POP.
	JAN	FEB	MAR	APR	MAY	JUN	JUL	AUG	SEP	OCT	NOV	DEC	TOTAL		RATE PER	RATE PER	FATALITY	DEC. 31,
	C	C	C	C	C	C	C	C	C	C	C	C	C	D	100,000	100,000	RATE	2002
TOTAL	4341	3414	4013	4722	6546	8641	8653	5807	142				46279	47	73.69	0.07	0.10	62799872
CENTRAL REGION	2133	1769	1861	2051	2170	2411	2430	1974	64				16863	15	81.77	0.07	0.09	20622277
01.BANGKOK METRO POLIS	983	659	544	564	502	543	616	618	0				5029	2	86.97	0.03	0.04	5782159
ZONE.01	334	266	359	398	354	388	358	252	3				2712	2	73.69	0.05	0.07	3680491
02.AYUTTHAYA	11	40	32	54	38	53	44	73	1				346	0	46.24	0.00	0.00	748243
03.NONTHABURI	114	56	75	77	85	79	79	14	0				579	0	63.96	0.00	0.00	905197
04.SAMUT PRAKAN	136	132	195	187	154	111	94	89	1				1099	2	106.94	0.19	0.18	1027719
05.ANG THONG	27	10	5	11	13	31	40	11	0				148	0	50.96	0.00	0.00	290423
06.PATHUM THANI	46	28	52	69	64	114	101	65	1				540	0	76.17	0.00	0.00	708909
ZONE.02	137	126	156	213	170	227	294	171	5				1499	1	48.70	0.03	0.07	3078246
07.SUPHAN BURI	66	45	63	72	42	62	55	49	2				456	0	52.82	0.00	0.00	863304
08.CHAI NAT	14	14	14	16	16	27	33	18	2				154	0	43.93	0.00	0.00	350547
09.NAKHON NAYOK	4	5	9	16	22	12	31	21	1				121	0	48.19	0.00	0.00	251064
10.LOP BURI	40	38	35	50	55	89	73	34	0				414	0	53.91	0.00	0.00	767985
11.SARABURI	7	18	23	56	29	35	90	44	0				302	1	48.55	0.16	0.33	621994
12.SING BURI	6	6	12	3	6	2	12	5	0				52	0	23.28	0.00	0.00	223352
ZONE.03	268	276	367	464	804	806	657	491	10				4143	6	102.31	0.15	0.14	4049449
13.SA KAE0	34	48	73	69	125	76	69	47	2				543	0	100.72	0.00	0.00	539107
14.RAYONG	54	53	79	107	225	304	202	124	0				1148	2	210.04	0.37	0.17	546570
15.TRAT	3	0	6	5	15	33	27	11	2				102	0	45.27	0.00	0.00	225295
16.CHON BURI	77	97	106	121	167	139	120	109	2				938	2	83.02	0.18	0.21	1129886
17.CHACHOENGSAO	60	49	50	54	82	73	71	111	4				554	1	85.26	0.15	0.18	649758
18.PRACHIN BURI	10	14	22	51	63	68	53	26	0				307	0	67.80	0.00	0.00	452822
19.CHANTHABURI	30	15	31	57	127	113	115	63	0				551	1	108.89	0.20	0.18	506011
ZONE.04	411	442	435	412	340	447	505	442	46				3480	4	86.31	0.10	0.11	4031932
20.SAMUT SONGKHRAM	5	12	16	15	13	23	20	23	0				127	0	61.91	0.00	0.00	205135
21.SAMUT SAKHON	103	69	53	38	29	12	23	14	0				341	0	76.99	0.00	0.00	442914
22.PRACHUAP KHIRI KHAN	51	79	89	102	112	88	95	55	0				671	1	137.37	0.20	0.15	488477
23.PHETCHABURI	20	36	49	59	66	59	58	48	2				397	1	86.05	0.22	0.25	461339
24.KANCHANABURI	39	40	54	41	36	77	68	44	1				400	2	49.89	0.25	0.50	801836
25.RATCHABURI	53	63	50	47	29	71	87	103	41				544	0	65.52	0.00	0.00	830275
26.NAKHON PATHOM	140	143	124	110	55	117	154	155	2				1000	0	124.70	0.00	0.00	801956
NORTHEASTERN REGION	717	662	1200	1712	2857	3549	3246	1816	49				15808	18	73.15	0.08	0.11	21609185
ZONE.05	270	244	401	565	809	1081	999	667	15				5051	3	66.41	0.04	0.06	7605817
27.SURIN	19	32	60	135	267	351	333	297	7				1501	1	107.26	0.07	0.07	1399377
28.CHAIYAPHUM	39	51	46	92	94	140	110	103	4				679	0	59.74	0.00	0.00	1136508
29.BURI RAM	76	74	127	152	187	215	219	107	0				1157	2	74.85	0.13	0.17	1545779
30.NAKHON RATCHASIMA	104	69	87	128	196	287	293	139	4				1307	0	50.63	0.00	0.00	2581244
31.MAHA SARAKHAM	32	18	81	58	65	88	44	21	0				407	0	43.16	0.00	0.00	942909
ZONE.06	215	186	213	286	518	602	617	408	8				3053	5	41.01	0.07	0.16	7444721
32.UDON THANI	38	30	39	54	94	102	133	79	3				572	2	37.25	0.13	0.35	1535471
33.NONG BUA LAM PHU	15	15	9	19	45	24	19	11	1				158	1	31.69	0.20	0.63	498513
34.NONG KHAI	5	13	8	17	45	41	49	50	1				229	0	25.18	0.00	0.00	909543
35.SAKON NAKHON	13	10	41	61	72	138	130	73	0				538	0	48.57	0.00	0.00	1107752
36.LOEI	5	3	3	24	79	78	68	35	1				296	1	46.57	0.16	0.34	635587
37.KALASIN	42	41	48	27	40	72	62	53	0				385	0	38.88	0.00	0.00	990212
38.KHON KAEN	97	74	65	84	143	147	156	107	2				875	1	49.50	0.06	0.11	1767643

ตารางแสดงจำนวนผู้ป่วยและตายด้วยโรคไข้เลือดออก จำแนกรายเดือน ตามวันเริ่มป่วย รายจังหวัด, ประเทศไทย สัปดาห์ที่ 36 พ.ศ. 2546 (31 สิงหาคม - 6 กันยายน พ.ศ. 2546)

REPORTED CASES AND DEATHS OF DENGUE HAEMORRHAGIC FEVER UNDER SURVEILLANCE, BY DATE OF ONSET BY PROVINCE, THAILAND, WEEK 36, 2003 (AUG 31 - SEP 6, 2003)

REPORTING AREAS	DENGUE HAEMORRHAGIC FEVER – TOTAL (DF+DHF+DF)														CASES	DEATHS	CASE	POP.
	JAN	FEB	MAR	APR	MAY	JUN	JUL	AUG	SEP	OCT	NOV	DEC	TOTAL		RATE PER	RATE PER	FATALITY	DEC. 31,
	C	C	C	C	C	C	C	C	C	C	C	C	C	D	100,000	100,000	RATE	2002
ZONE.07	232	232	586	861	1530	1866	1630	741	26				7704	10	117.46	0.15	0.13	6558647
39.ROI ET	82	44	60	78	147	225	287	153	6				1082	2	81.79	0.15	0.18	1322864
40.MUKDAHAN	3	4	7	54	44	33	56	28	2				231	1	68.29	0.30	0.43	338276
41.SI SA KET	43	54	102	194	401	399	453	205	4				1855	2	127.14	0.14	0.11	1458969
42.AMNAT CHAROEN	9	3	24	52	72	130	52	3	0				345	0	93.15	0.00	0.00	370360
43.UBON RATCHATHANI	70	103	308	320	633	777	464	168	0				2843	2	158.58	0.11	0.07	1792774
44.NAKHON PHANOM	8	9	35	82	141	209	233	153	14				884	0	122.52	0.00	0.00	721540
45.YASOTHON	17	15	50	81	92	93	85	31	0				464	3	83.78	0.54	0.65	553864
NORTHERN REGION	356	320	497	603	909	1770	2125	1374	17				7971	9	65.59	0.07	0.11	12152502
ZONE.08	167	169	226	281	273	413	491	370	8				2398	4	71.21	0.12	0.17	3367617
46.TAK	5	7	6	14	20	55	62	29	1				199	0	39.22	0.00	0.00	507371
47.KAMPHAENG PHET	23	29	32	67	74	101	107	110	6				549	1	71.47	0.13	0.18	768130
48.UTHAI THANI	12	9	19	31	22	27	20	38	1				179	0	53.25	0.00	0.00	336176
49.SUKHOTHAI	16	9	21	25	39	39	57	26	0				232	0	37.11	0.00	0.00	625099
50.NAKHON SAWAN	111	115	148	144	118	191	245	167	0				1239	3	109.56	0.27	0.24	1130841
ZONE.09	161	116	226	253	336	557	631	433	3				2716	4	68.62	0.10	0.15	3958271
51.NAN	1	1	5	12	21	54	31	33	0				158	0	32.39	0.00	0.00	487742
52.UTTARADIT	20	21	18	28	55	118	117	99	2				478	1	98.56	0.21	0.21	484984
53.PHITSANULOK	43	22	46	69	67	92	126	92	1				558	2	64.31	0.23	0.36	867685
54.PHETCHABUN	16	16	29	32	93	137	180	81	0				584	1	56.11	0.10	0.17	1040786
55.PHRAE	6	6	6	14	45	72	67	43	0				259	0	53.39	0.00	0.00	485121
56.PHICHIT	75	50	122	98	55	84	110	85	0				679	0	114.71	0.00	0.00	591953
ZONE.10	28	35	45	69	300	800	1003	571	6				2857	1	59.19	0.02	0.04	4826614
57.LAMPANG	5	14	13	36	69	143	223	143	2				648	0	80.92	0.00	0.00	800775
58.PHAYAO	3	3	8	4	37	107	75	42	0				279	0	54.86	0.00	0.00	508554
59.CHIANG MAI	8	12	12	24	110	399	432	257	0				1254	1	78.58	0.06	0.08	1595855
60.MAE HONG SON	1	0	1	1	7	12	24	21	0				67	0	27.92	0.00	0.00	240014
61.LAMPHUN	8	5	7	1	7	44	69	67	3				211	0	51.82	0.00	0.00	407202
62.CHIANG RAI	3	1	4	3	70	95	180	41	1				398	0	31.23	0.00	0.00	1274214
SOUTHERN REGION	1135	663	455	356	610	911	852	643	12				5637	5	66.98	0.06	0.09	8415908
ZONE.11	477	269	233	188	308	469	406	258	5				2613	2	65.67	0.05	0.08	3978948
63.SURAT THANI	153	83	85	55	87	99	71	81	0				714	1	77.58	0.11	0.14	920283
64.PHUKET	40	13	12	9	24	37	15	12	0				162	0	59.90	0.00	0.00	270438
65.RANONG	15	5	7	13	25	30	18	14	0				127	0	77.84	0.00	0.00	163160
66.NAKHON SI THAMMARAT	163	89	71	50	74	123	154	64	0				788	1	51.37	0.07	0.13	1533894
67.PHANGNGA	24	18	19	14	30	39	27	15	5				191	0	79.78	0.00	0.00	239401
68.CHUMPHON	27	33	22	17	36	59	52	23	0				269	0	56.77	0.00	0.00	473818
69.KRABI	55	28	17	30	32	82	69	49	0				362	0	95.78	0.00	0.00	377954
ZONE.12	658	394	222	168	302	442	446	385	7				3024	3	68.15	0.07	0.10	4436960
70.SONGKHLA	216	146	88	83	115	157	137	129	6				1077	1	84.73	0.08	0.09	1271067
71.YALA	123	60	28	13	54	64	53	55	0				450	2	97.90	0.44	0.44	459659
72.NARATHIWAT	97	66	51	26	32	55	99	106	0				532	0	76.01	0.00	0.00	699951
73.PHATTHALUNG	37	30	16	6	17	27	20	21	0				174	0	34.49	0.00	0.00	504454
74.TRANG	46	20	6	8	30	43	30	13	0				196	0	32.50	0.00	0.00	603072
75.PATTANI	134	69	30	26	38	73	95	52	1				518	0	82.49	0.00	0.00	627955
76.SATUN	5	3	3	6	16	23	12	9	0				77	0	28.43	0.00	0.00	270802

ที่มา: สำนักงานสาธารณสุขจังหวัด และสำนักงานมัย กรุงเทพมหานคร (รวบรวมจากรายงานผู้ป่วยที่เข้ารับการรักษาของจังหวัดในแต่ละสัปดาห์)

และศูนย์ข้อมูลทางระบาดวิทยา สำนักงานระบาดวิทยา : รวบรวมข้อมูลในภาพรวมระดับประเทศ

, " 0 " = No case , " - " = No report received

คณะที่ปรึกษา

นายแพทย์สุชาติ เจตนเสน นายแพทย์ประยูร ภูนาศ นายแพทย์วัช จายนียโยธิน นายแพทย์ประเสริฐ ทองเจริญ
นายสัตวแพทย์ประวิทย์ ชุมเกษียร นายองอาจ เจริญสุข

หัวหน้ากองบรรณาธิการ

นายแพทย์ คำนวณ อึ้งชูศักดิ์

ผู้ช่วยหัวหน้ากองบรรณาธิการ

ว่าที่ ร.ต. ศิริชัย วงศ์วัฒนไพบูลย์ นางพงษ์ศิริ วัฒนาศุภกิจต์ นางกาญจน์ย์ คำนาคแก้ว นางสาวลิลลักษ์ณ์ รังษีวงศ์

กองบรรณาธิการวิชาการ

นายแพทย์สมศักดิ์ วัฒนศรี นายแพทย์สุริยะ คูหะรัตน์ แพทย์หญิงสุลีพร จิระพงษา นางอุบลรัตน์ นฤพนธ์จิรกุล นายแพทย์เจตสรร นามวาท
แพทย์หญิงวรรณภา หาญเชาว์วรกุล นางลดาวัลย์ ฝาคินาวัน ดร.อัญชลี ศิริพิทยาคุณกิจ นางแสงโสม เกิดคล้าย นางสาวสุชาดา จันทสิทธิ์การ

กองบรรณาธิการดำเนินงาน

ฝ่ายข้อมูล นางสาวเพ็ญศรี จิตรนาททรัพย์ นางสาววดี ดีวงศ์ นางเพทาย ดอกสน สัตวแพทย์หญิงเสาวพัตร อ้นจ้อย
นายสมเจตน์ ตั้งเจริญศิลป์ นางอนงค์ แสงจันทร์ทิพย์ นายประเวศน์ แย้มชื่น
ฝ่ายจัดการ นางสาววรรณศิริ พรหมโชติชัย นางนงลักษณ์ อยู่ดี นางสาวสุรินทร์ เรืองรอด นางพูนทรัพย์ เปี่ยมถี
นางสาวสมหมาย ยิ้มชลธิ นางสาวกฤตติกาณ์ มาท่อม นางสาวภัทรา กาดีโณ
ฝ่ายศิลป์ นายถนอม พุกกะนันทน์ นายประมวล ทุมพงษ์

วัตถุประสงค์

1. เพื่อให้หน่วยงานเจ้าของข้อมูลรายงานเฝ้าระวังทางระบาดวิทยาได้ตรวจสอบและแก้ไขให้ถูกต้อง ครบถ้วน สมบูรณ์ยิ่งขึ้น
2. เพื่อวิเคราะห์และรายงานสถานการณ์โรคที่เป็นปัจจุบัน ทั้งในและต่างประเทศ
3. เพื่อเป็นสื่อกลางในการนำเสนอผลการสอบสวนโรค หรืองานศึกษาวิจัยที่สำคัญและเป็นปัจจุบัน
4. เพื่อเผยแพร่ความรู้ ตลอดจนแนวทางการดำเนินงานทางระบาดวิทยาและสาธารณสุข

กำหนดออก : รายสัปดาห์ / จำนวนพิมพ์ 3,800 ฉบับ

ส่งบทความ ข้อคิดเห็น

: หากพบความคลาดเคลื่อนของข้อมูล โปรดแจ้ง ศูนย์ข้อมูลทางระบาดวิทยา E-mail : pensri @ health.moph.go.th
: ส่งบทความและข้อคิดเห็น ศูนย์ข้อมูลทางระบาดวิทยา E-mail : sirirak @ health.moph.go.th

สำนักงาน

สำนักโรคระบาดวิทยา กรมควบคุมโรค ถนนติวานนท์ จังหวัดนนทบุรี 11000

โทร. 0-2590-1723, 0-2590-1827 โทรสาร 0-2590-1784

Bureau of Epidemiology, Department of Disease Control, Ministry of Public Health, Tivanond Road, Nonthaburi 11000, Thailand.

Tel. 0-2590-1723, 0-2590-1827 FAX 0-2590-1784 Website <http://epid.moph.go.th/>, E-mail : thomya @ health.moph.go.th

จัดพิมพ์โดย ศูนย์ข้อมูลทางระบาดวิทยา สำนักโรคระบาดวิทยา

ที่ สร. 0419/ พิเศษ

ชำระค่าฝากส่งเป็นรายเดือน
ใบอนุญาตเลขที่ 73/2537
ไปรษณีย์นนทบุรี