



เฝ้าระวังทางระบาดวิทยา

สำนักงานระบาดวิทยา กรมควบคุมโรค กระทรวงสาธารณสุข
Bureau of Epidemiology, Department of Disease Control,
Ministry of Public Health.

ประจำสัปดาห์

ISSN 0859-547X

<http://epid.moph.go.th/>

ปีที่ ๓๔ : ฉบับที่ ๔๔ : ๗ พฤศจิกายน ๒๕๔๖, Volume 34 : Number 44 : November 7, 2003

วิสัยทัศน์

กรมควบคุมโรค “ เป็นผู้นำด้านวิชาการและเทคโนโลยีการป้องกันและควบคุมโรคในประเทศและระดับนานาชาติ ”

สำนักงานระบาดวิทยา “ ศูนย์ความเชี่ยวชาญระดับสากล ในด้านมาตรฐานงานระบาดวิทยา ประสานความร่วมมือกับเครือข่ายภายในและนานาชาติ สร้างองค์ความรู้และภูมิปัญญา ป้องกันโรคภัย และส่งเสริมสุขภาพของประชาชน ”

ทุกรายงานมีคุณค่าต่อระบบเฝ้าระวังและการควบคุมป้องกันโรค โปรดช่วยกันตรวจสอบจำนวนและความถูกต้องและส่งให้ทันตามกำหนดเวลา (ภายในเช้าวันอังคาร)

สัปดาห์ที่	1	2	3	4	5	6	7	8	9	10	11	12	13	14	15	16	17	18	19	20	21	22
จำนวนจังหวัดที่ส่ง	34	44	47	50	59	55	57	62	49	69	63	65	61	61	59	60	66	65	66	69	67	63

สัปดาห์ที่	23	24	25	26	27	28	29	30	31	32	33	34	35	36	37	38	39	40	41	42	43	44
จำนวนจังหวัดที่ส่ง	66	69	70	64	66	64	65	61	68	64	66	68	63	66	68	63	64	61	62	64	66	63

สัปดาห์ที่ 44 วันที่ 26 ตุลาคม – 1 พฤศจิกายน พ.ศ. 2546

จำนวนจังหวัดส่งข้อมูลรายงานโรคเฝ้าระวังทางระบาดวิทยาเร่งด่วนทันตามกำหนดเวลา

สัปดาห์ที่ 44 ส่งทันเวลา 63 จังหวัด

ปี พ.ศ. 2546 ประเทศไทย

ส่งข้อมูลทันเวลาสัปดาห์นี้ 63 จังหวัด คิดเป็นร้อยละ 82.89

สรุปสถานการณ์การเกิดโรคที่สำคัญ สัปดาห์ที่ 44

ระหว่างวันที่ 26 ตุลาคม – 1 พฤศจิกายน พ.ศ. 2546

ในสัปดาห์ที่ 44 ระหว่างวันที่ 26 ตุลาคม - 1 พฤศจิกายน 2546

สำนักงานระบาดวิทยา กรมควบคุมโรค ได้รับรายงานผู้ป่วยด้วยโรคในข่ายงานเฝ้าระวังทางระบาดวิทยา ที่น่าสนใจ ดังนี้

❖ โรคอุจจาระร่วงอย่างแรง

1. จังหวัดระยอง

รายที่ 1 ผู้ป่วย เพศชาย อายุ 39 ปี อาชีพรับจ้าง ที่อยู่ แคมป์ก่อสร้างชอยตรอกใน ตำบลทับมา อำเภอเมือง จังหวัดระยอง เริ่มป่วยวันที่ 19 ตุลาคม พ.ศ. 2546 เวลา 12.00 น. เข้ารับการรักษาที่โรงพยาบาลระยอง วันที่ 20 ตุลาคม พ.ศ. 2546 และทำ Rectal Swab Culture (RSC)

✖ สรุปสถานการณ์การเกิดโรคที่สำคัญ สัปดาห์ที่ 44 811
ระหว่างวันที่ 26 ตุลาคม – 1 พฤศจิกายน พ.ศ. 2546

✖ รายงานการเฝ้าระวังการบาดเจ็บระดับชาติ 813
แนวโน้มและระบาดวิทยาการบาดเจ็บรุนแรงของเด็ก (< 15 ปี) ในประเทศไทย ปี พ.ศ. 2541-2544

✖ ข้อมูลรายงานโรคเฝ้าระวังทางระบาดวิทยาเร่งด่วน 820
สัปดาห์ที่ 44, ระหว่างวันที่ 26 ตุลาคม - 1 พฤศจิกายน พ.ศ. 2546

✖ ข้อมูลรายงานโรคไข้เลือดออก จากแบบรายงาน E.2 825
สัปดาห์ที่ 44 ระหว่างวันที่ 26 ตุลาคม – 1 พฤศจิกายน พ.ศ. 2546

✖ ข้อมูลรายงานโรคเฝ้าระวังทางระบาดวิทยา 827
จากบัตรรายงาน 506 ประจำเดือน ตุลาคม พ.ศ. 2546

ผู้สัมผัส 23 ราย ผล RSC พบเชื้อ *Vibrio Cholerae* El Tor Inaba 2 ราย อาหารที่สงสัย คือ ก้อยเคยดิบ ๆ (กึ่งตัวเล็ก ๆ ใช้ทำกะปิ) ซื้อมาจากแม่ค้าหาบเร่ แม่ค้านำมาจากชายทะเลบริเวณปากน้ำ ระยอง เจ้าหน้าที่ทำการควบคุมโรค โดยรุดนำยาฆ่าเชื้อในห้องส้วม เก็บตัวอย่างน้ำดื่ม/น้ำใช้ ส่งตรวจทางห้องปฏิบัติการ ให้ผลลบ

รายที่ 2 ผู้ป่วยเพศชาย อายุ 29 ปี อาชีพรับจ้าง ที่อยู่ 36 หมู่ที่ 1 ตำบลปลวกแดง อำเภอเมือง จังหวัดระยอง เริ่มป่วยด้วยอาการไข้ ปวดศีรษะ ท้องเสีย มา 1 เดือน ผู้ป่วยมีประวัติ HIV+ อูจระรังเป็นประจำ เข้ารับการรักษาที่ โรงพยาบาลระยอง วันที่ 22 ตุลาคม พ.ศ. 2546 ทำ RSC พบเชื้อ *Vibrio cholerae* El Tor Ogawa เจ้าหน้าที่ในพื้นที่สอบสวนหาสาเหตุแล้ว ไม่สามารถระบุสาเหตุการเกิดโรคได้ เนื่องจากผู้ป่วยจำประวัติการรับประทานอาหารไม่ได้ แต่จะรับประทานจ๊กทุกเช้า ช่วงเย็นเป็นก๋วยเตี๋ยว ครอบครัวของผู้ป่วยไม่ให้ความร่วมมือกับเจ้าหน้าที่สาธารณสุข เนื่องจากกลัวเพื่อนบ้านจะทราบว่าเป็นผู้ป่วยติดเชื้อ HIV ครอบครัวประกอบอาชีพธุรกิจขายของชำ ดังนั้นการสอบสวนและการควบคุมโรคมีผลกระทบต่อวิถีชีวิตของผู้ป่วย เจ้าหน้าที่ได้ทำ RSC ผู้สัมผัสในครอบครัว 3 ราย เก็บตัวอย่างน้ำใช้ น้ำดื่ม เพื่อส่งตรวจทางห้องปฏิบัติการ ให้ผลลบ

จากการสอบสวนโรคของเจ้าหน้าที่ในพื้นที่ ไม่พบความเชื่อมโยงกันของผู้ป่วยทั้งสองราย และได้เฝ้าระวังโรคอย่างต่อเนื่องต่อไป

2. จังหวัดฉะเชิงเทรา

ผู้ป่วยอุจจาระร่วงอย่างแรง 5 ราย เป็นเพศชาย 2 ราย เพศหญิง 3 ราย อายุ 18 - 63 ปี รายแรก เริ่มป่วยวันที่ 16 ตุลาคม พ.ศ. 2546 รายสุดท้ายวันที่ 17 ตุลาคม พ.ศ. 2546 ผู้ป่วยส่วนใหญ่มีอาชีพรับจ้าง อาศัยอยู่ในอำเภอเมือง ตำบลคลองนา 1 ราย อำเภอพนมสารคาม ตำบลหนองแห่น 1 ราย อำเภอบางน้ำเปรี้ยว 2 ราย ในตำบลบึงนาราง และ ตำบลศาลาแดง จังหวัดฉะเชิงเทรา อีก 1 ราย ไม่ทราบที่อยู่ขณะป่วย

จากการเฝ้าระวังสอบสวนโรค ผู้ป่วยทั้ง 5 ราย ของจังหวัดฉะเชิงเทรา ไม่พบสาเหตุความเชื่อมโยงกัน ปัญหาในการสอบสวนโรค คือ ทราบผลการตรวจ RSC ภายหลังจากที่ผู้ป่วยจำหน่ายกลับบ้านแล้ว เนื่องจากโรงพยาบาลฉะเชิงเทรา จะทำการตรวจตัวอย่างอุจจาระผู้ป่วยที่ได้รับการวินิจฉัย Acute gastroenteritis ทุกราย และห้องปฏิบัติการของโรงพยาบาลฉะเชิงเทรา จะรายงานผลภายใน 3 วัน ดังนั้น เมื่อผู้ป่วยอาการดีขึ้นทางหอผู้ป่วยจะจำหน่ายกลับบ้าน ทำให้ข้อมูลบางรายจากการสอบสวนโรคได้จาก Medical Record เท่านั้น แต่เจ้าหน้าที่ได้ประสานกับ CUP ที่รับผิดชอบ ให้ติดตามเฝ้าระวังโรคและสอบสวนโรคต่อไป ขณะนี้เจ้าหน้าที่ในพื้นที่กำลังดำเนินการป้องกัน และควบคุมโรค และยังไม่มียาผู้ป่วยรายใหม่

3. จังหวัดยะลา

ผู้ป่วยอุจจาระร่วงอย่างแรง 1 ราย เป็นเพศชาย อายุ 82 ปี ที่อยู่ เลขที่ 1 หมู่ 2 ตำบลตานะปูเต๊ะ อำเภอบันนังสตา จังหวัดยะลา เริ่มป่วยวันที่ 18 ตุลาคม พ.ศ. 2546 เข้ารับการรักษาที่โรงพยาบาลยะลา วันที่ 19 ตุลาคม พ.ศ. 2546 ผล RSC ให้ผลบวกต่อ *Vibrio cholerae* El Tor Inaba ขณะนี้ CUP กำลังดำเนินการเฝ้าระวังสอบสวนโรค ยังไม่มีรายงานผู้ป่วยรายใหม่

4. ราชบุรี

ผู้ป่วยอุจจาระร่วงอย่างแรง 1 ราย เป็นเพศหญิง อายุ 17 ปี ชาวพม่า อาชีพรับจ้าง ที่อยู่ 156/5 ตำบลหน้าเมือง อำเภอเมือง จังหวัดราชบุรี เริ่มป่วยวันที่ 17 ตุลาคม พ.ศ. 2546 เวลาประมาณเที่ยงคืน ได้ซื้อยามารับประทานเอง แต่อาการไม่ดีขึ้น จึงเข้ารับการรักษาที่ โรงพยาบาลราชบุรี วันที่ 21 ตุลาคม พ.ศ. 2546 เวลาประมาณ 19.30 น. ผล RSC ให้ผลบวกต่อ *Vibrio cholerae* El Tor Inaba อาหารที่น่าสงสัยคือ หอยคอง โดยซื้อมาจากแม่ค้าหาบเร่ในตลาดศรีเมือง ผู้สัมผัสร่วมบ้าน 3 คน ผล RSC ให้ผลลบ ไม่ได้เก็บตัวอย่างอาหาร และน้ำดื่ม น้ำใช้ ส่งตรวจ เจ้าหน้าที่ได้ควบคุมโรคบ้านผู้ป่วยและในพื้นที่แล้ว กำลังเฝ้าระวังและติดตามสถานการณ์ต่อไป

ภาพรวมของประเทศตั้งแต่ต้นปีถึงปัจจุบัน สำนักงานระบาดวิทยา กรมควบคุมโรค ได้รับรายงานผู้ป่วยโรคอุจจาระร่วงอย่างแรง รวมทั้งสิ้น 616 ราย เสียชีวิต 1 ราย จาก 30 จังหวัด โดยในเดือนสิงหาคม พ.ศ. 2546 มีการระบาดที่จังหวัดลำปาง เดือนกันยายน พ.ศ. 2546 มีการระบาดที่จังหวัดขอนแก่น และเดือนตุลาคม พ.ศ. 2546 มีการระบาดที่จังหวัดนครพนม

รายงานโดย บวรพรรณ ดิเรกโชค และแพทย์หญิงวรรณมา หาญเขาวรรณกุล
กลุ่มเฝ้าระวังสอบสวนทางระบาดวิทยา สำนักงานระบาดวิทยา

**รายงานการเฝ้าระวังการบาดเจ็บระดับชาติ
แนวโน้มและระบาดวิทยาการบาดเจ็บรุนแรงของเด็ก (< 15 ปี)
ในประเทศไทย ปี พ.ศ. 2541 – 2544
*Trends and Epidemiology of Childhood injuries in Thailand 1998 - 2001***

ความเป็นมา

สำนักกระบาดวิทยา กรมควบคุมโรค กระทรวงสาธารณสุข ได้จัดตั้งระบบเฝ้าระวังการบาดเจ็บระดับจังหวัด ร่วมกับหน่วยงานต่าง ๆ ด้านการบาดเจ็บ เพื่อจัดทำฐานข้อมูลสำหรับพัฒนาระบบบริการผู้บาดเจ็บ และระบบส่งต่อในจังหวัด และได้ข้อมูลสำหรับวางแผนป้องกันแก้ปัญหา และควบคุมกำกับการดำเนินงาน ด้านการบาดเจ็บจากอุบัติเหตุ และจากสาเหตุอื่น ๆ ในระดับจังหวัดและในระดับชาติ โดยเก็บข้อมูลผู้บาดเจ็บจากอุบัติเหตุ ถูกพิษ ถูกทำร้าย และทำร้ายตนเองทุกรายที่มารับบริการ ณ ห้องฉุกเฉินของโรงพยาบาลขนาดใหญ่ในภาคต่าง ๆ ของประเทศไทย และกรุงเทพมหานครตั้งแต่ ปี พ.ศ. 2538 ได้นิเทศประเมินข้อมูลและระบบมาอย่างต่อเนื่อง ใน ปี พ.ศ. 2546 มีโรงพยาบาลเครือข่ายเฝ้าระวังการบาดเจ็บระดับชาติ รวม 28 แห่ง

ใน ปี พ.ศ. 2544 เป็นต้นมา ได้ปรับเป็นระบบเฝ้าระวังการบาดเจ็บระดับชาติ ซึ่งเก็บข้อมูลเฉพาะผู้บาดเจ็บรุนแรง ได้แก่ ผู้บาดเจ็บที่ตายก่อนถึงโรงพยาบาล ตาย ณ ห้องฉุกเฉินของโรงพยาบาล และรับไว้สังเกตอาการ/ผู้บาดเจ็บที่รับไว้รักษาในโรงพยาบาล ปัจจุบันมีโรงพยาบาลเครือข่ายเฝ้าระวังฯ รายงานข้อมูลที่ได้ตามมาตรฐานคุณภาพระบบเฝ้าระวังการบาดเจ็บระดับชาติ จำนวน 21 แห่ง ทั่วประเทศ อยู่ในกรุงเทพมหานคร 2 แห่ง และภาคต่าง ๆ จำนวน 19 แห่ง

แนวโน้มและระบาดวิทยาสาเหตุสำคัญของการบาดเจ็บรุนแรงและตายในเด็ก (<15 ปี)

ใน ปี พ.ศ. 2544 มี 14 โรงพยาบาลเครือข่ายเฝ้าระวังการบาดเจ็บที่รายงานอย่างต่อเนื่อง มาตั้งแต่ ปี พ.ศ. 2541 - 2544 พบว่ามีรายงานผู้บาดเจ็บรุนแรง (รับไว้สังเกตอาการ หรือรักษาในหอผู้ป่วย หรือตาย) จำนวน 63,804 – 67,777 คน ในแต่ละปี (รูปที่ 1) เป็นเด็กอายุต่ำกว่า 15 ปี 9,677 – 11,041 คน ในแต่ละปี คิดเป็น ร้อยละ 16 - 20 ของการบาดเจ็บทุกสาเหตุในทุกกลุ่มอายุ สาเหตุสำคัญของการบาดเจ็บในเด็ก 5 ลำดับแรก ยังคงเป็นสาเหตุและลำดับเดิมมาตลอด 4 ปี อีกทั้งสัดส่วนของการบาดเจ็บแต่ละสาเหตุ ก็ค่อนข้างคงที่เกือบทุกสาเหตุ การบาดเจ็บจากอุบัติเหตุขนส่ง มีจำนวนและสัดส่วนสูงเป็นลำดับ 1 3,814 – 4,177 คน ในแต่ละปี และ คิดเป็นร้อยละ 38 – 40 ของการบาดเจ็บในเด็กทุกสาเหตุ, อุบัติเหตุพลัดตก ล้ม 2,759 - 3,253 คน คิดเป็นร้อยละ 29 – 30, อุบัติเหตุแรงเชิงกลวัตถุ/สิ่งของ 1,714 - 1,962 คน คิดเป็นร้อยละ 17 – 18, อุบัติเหตุแรงเชิงกลสัตว์/คน 275 - 351 คน คิดเป็นร้อยละ 3 และอุบัติเหตุจากการสัมผัสพิษสัตว์/พืช 243 - 305 คน คิดเป็นร้อยละ 2 – 3

ในเด็กที่ตายจากการบาดเจ็บ พบว่า สาเหตุตายของเด็ก 2 ลำดับแรก เป็นสาเหตุเดิมเหมือนกันทุกปี คือ อุบัติเหตุขนส่ง 163 – 210 คน คิดเป็นร้อยละ 55 – 63 ของการตายจากทุกสาเหตุ รองลงมา คือ อุบัติเหตุตกน้ำ จมน้ำ 51 - 71 คน คิดเป็นร้อยละ 15 – 23 และมีแนวโน้มเพิ่มขึ้นในปี พ.ศ. 2543 – 2544 ส่วนสาเหตุตายลำดับ 3 และ 4 แต่ละปี จะสลับกันระหว่างอุบัติเหตุพลัดตก ล้ม กับ อุบัติเหตุแรงเชิงกลวัตถุ/สิ่งของ ลำดับ 5 คือ ถูกทำร้าย กับ อุบัติเหตุจากการสัมผัสพิษสัตว์/พืช (ตารางที่ 1 และ รูปที่ 1 - 2)

ระบาดวิทยาการบาดเจ็บรุนแรงจากอุบัติเหตุจากการขนส่ง ปี พ.ศ. 2544

สำหรับระบาดวิทยาของการบาดเจ็บรุนแรงในเด็ก ปี พ.ศ. 2544 มาจาก 21 โรงพยาบาลเครือข่ายเฝ้าระวังการบาดเจ็บระดับชาติ พบเด็กบาดเจ็บรุนแรงจากทุกสาเหตุ รวม 16,186 คน ในจำนวนนี้ตาย 458 คน คิดเป็นอัตราป่วยตาย ร้อยละ 3 ลักษณะทางระบาดวิทยาของการบาดเจ็บในเด็กโดยภาพรวม พบเป็นเพศชายมากกว่าเพศหญิง (ร้อยละ 68) กลุ่มอายุ 10 -14 ปี สูงสุดถึง ร้อยละ 73 รองลงมาคือ กลุ่ม 5 - 9 ปี ร้อยละ 68 สัดส่วนเพศชายมากขึ้นเมื่ออายุมากขึ้นในแต่ละปีนับตั้งแต่อายุ 2 ปี ที่นำเป็นหัว คือ พบเด็กบาดเจ็บรุนแรงที่เสพเครื่องดื่มแอลกอฮอล์ก่อนเกิดเหตุ ร้อยละ 1.3 ของเด็กบาดเจ็บทั้งหมด (96 คน) และ ร้อยละ 2.2 ของเด็กตายจากการบาดเจ็บทั้งหมด (4 คน)

อุบัติเหตุขนส่งเป็นสาเหตุสำคัญที่สุดของการบาดเจ็บรุนแรง และการตายในเด็ก ร้อยละ 40 ของการบาดเจ็บ และร้อยละ 56 ของการตายจากการบาดเจ็บทุกสาเหตุ จำนวนและสัดส่วนเด็กบาดเจ็บรุนแรงจากอุบัติเหตุขนส่งนี้ สูงเป็นอันดับหนึ่งในเกือบทุกโรงพยาบาลเครือข่ายฯ รพศ.*ยะลา มีสัดส่วนของการบาดเจ็บจากอุบัติเหตุขนส่งสูงสุด เมื่อเทียบกับการบาดเจ็บรุนแรงทุกสาเหตุในเด็กที่รักษาที่ รพศ.*ยะลา ร้อยละ 48 รองลงมา คือ รพศ.*ชลบุรี ร้อยละ 45 (ไม่รวม รพศ.*ระยอง ซึ่งมีปัญหาการเก็บข้อมูล ทำให้สัดส่วนการบาดเจ็บจากอุบัติเหตุขนส่งสูงกว่าที่ควรจะเป็น) โรงพยาบาลที่ต่างไป คือ โรงพยาบาลเถลิงศิน, รพศ.*เชียงรายประชานุเคราะห์ และรพศ.*อุดรธานี ซึ่งมีสัดส่วนอุบัติเหตุพลัดตก ล้ม เป็นอันดับหนึ่ง ร้อยละ 50, 38 และ 37 ของการบาดเจ็บจากทุกสาเหตุ สำหรับเด็กที่ตายจากบาดเจ็บ ก็พบอุบัติเหตุขนส่งเป็นสาเหตุอันดับหนึ่งทุกโรงพยาบาลเครือข่ายฯ รพม.**นครราชสีมา มีรายงานจำนวนเด็กบาดเจ็บจากอุบัติเหตุขนส่งมากที่สุด 524 คน รองลงมา คือ รพศ.*อุดรธานี 521 คน ซึ่งลำดับ 3 และ 4 ก็เป็นในภาคตะวันออกเฉียงเหนือ เช่นกัน (ตารางที่ 2, 3)

จากรายงานเด็กบาดเจ็บรุนแรงจากอุบัติเหตุขนส่ง ปี พ.ศ. 2544 จำนวน 6,380 คน ในจำนวนนี้ตาย 254 คน อัตราป่วยตาย ร้อยละ 7 ในการตายทั้งหมดของเด็กบาดเจ็บ พบว่า ตายก่อนถึงโรงพยาบาล ร้อยละ 15 ตาย ณ ห้องฉุกเฉินของโรงพยาบาล ร้อยละ 10 และตายในหอผู้ป่วย ร้อยละ 74 เมื่อพิจารณาตามกลุ่มอายุ พบว่า สัดส่วนการบาดเจ็บจากอุบัติเหตุขนส่งสูงขึ้นเรื่อย ๆ ตามอายุ เด็กต่ำกว่า 1 ปี บาดเจ็บจากอุบัติเหตุขนส่ง ร้อยละ 25 อายุ 1 - 4 ปี ร้อยละ 32 อายุ 5 - 9 ปี ร้อยละ 33 และ อายุ 10 - 14 ปี ร้อยละ 51 ของการบาดเจ็บทุกสาเหตุ ในผู้ตายกลุ่มอายุ 10 - 14 ปี มีสัดส่วนสูงถึงร้อยละ 70 รองลงมา คือ อายุ 1 - 4 ปี ร้อยละ 47 ของการตายทุกสาเหตุ (ตารางที่ 4)

เมื่อพิจารณาเป็นรายเดือน พบว่า เดือนเมษายนมีสัดส่วนเด็กบาดเจ็บและตายมากที่สุด ร้อยละ 11 ในเด็กบาดเจ็บ และ ร้อยละ 12 ในเด็กที่ตาย รองลงมา คือ เดือนมกราคม ร้อยละ 10 และ 12 ในเด็กที่ตาย ช่วงเวลา 15.00 - 18.59 น. เป็นช่วงเวลาที่มีการบาดเจ็บและตายมากที่สุด ร้อยละ 41 ในเด็กบาดเจ็บ และ ร้อยละ 35 ในเด็กที่ตาย พบความรุนแรงของการบาดเจ็บสูงที่สุดในช่วงเวลา 00 - 05.59 น. มีอัตราป่วยตาย ร้อยละ 10 รองลงมา คือ เวลา 06.00 - 11.59 น. ร้อยละ 3

เด็กบาดเจ็บและตายส่วนใหญ่เป็นผู้ใช้พาหนะ คือ เป็นผู้โดยสาร ร้อยละ 47 ในเด็กบาดเจ็บรุนแรง และร้อยละ 46 ในเด็กที่ตาย (โดยสารรถจักรยานยนต์ ร้อยละ 64 ในเด็กบาดเจ็บ และร้อยละ 65 ในเด็กที่ตาย) รองลงมาเป็น ผู้ขับขี่ ร้อยละ 35 และ ร้อยละ 30 (ขับขี่รถจักรยาน/สามล้อ เป็นส่วนใหญ่และมีอายุ 8 - 10 ปี โดยสัดส่วนขับขี่รถจักรยานและสามล้อลดลงเรื่อย ๆ เมื่ออายุมากขึ้น ในทางตรงกันข้ามสัดส่วนเด็กที่เป็นผู้ขับขี่รถจักรยานยนต์จะเพิ่มขึ้นเรื่อย ๆ จากเด็กบาดเจ็บในกลุ่มอายุ 8 ปี ร้อยละ 0.2 ของพาหนะทุกชนิด เป็นร้อยละ 50.6 ของพาหนะทุกชนิดเมื่ออายุ 14 ปี) (ตารางที่ 6) เด็กบาดเจ็บรุนแรงเป็นผู้เดินเท้า ร้อยละ 18 และ 24 ของการบาดเจ็บรุนแรง และตายจากอุบัติเหตุขนส่งในเด็ก

รถจักรยานยนต์ เป็นพาหนะที่มีสัดส่วนสูงที่สุดในเด็กที่บาดเจ็บและตาย จากอุบัติเหตุขนส่งเหมือนกันทุกโรงพยาบาลเครือข่ายฯ คิดเป็นร้อยละ 64 และ 65 รองลงมาในเด็กที่บาดเจ็บ คือ รถจักรยาน/สามล้อ ร้อยละ 20 ส่วนในเด็กที่ตาย คือ รถปิคอัพ/รถตู้ ร้อยละ 13 โรงพยาบาลทางภาคใต้ มีสัดส่วนเด็กบาดเจ็บที่เป็นผู้ขับขี่รถจักรยานยนต์สูงกว่าทุกภาค (รพศ.*หาดใหญ่ จังหวัดสงขลา, รพศ.*สุราษฎร์ธานี และรพศ.*ตรัง ร้อยละ 78, 75 และ 73) ส่วนรายงานจากโรงพยาบาลในเขตกรุงเทพมหานคร 2 แห่งต่างไป คือ สัดส่วนเด็กบาดเจ็บสูงสุดในผู้ขับขี่รถจักรยาน/สามล้อ ร้อยละ 67 ของเด็กบาดเจ็บที่รายงานจากโรงพยาบาลในกรุงเทพมหานคร

กลไกการบาดเจ็บ เด็กบาดเจ็บที่โดยสารหรือขับขี่รถจักรยานยนต์ เกิดอุบัติเหตุจากถนนหรือชนกับพาหนะ/สัตว์มากกว่าตกจากพาหนะ หรือ ล้มเอง กว่าเอง คิดเป็นร้อยละ 60 รองมาคือ ตกจากรถจักรยานยนต์ ร้อยละ 27 ในจำนวนนี้เกือบครึ่งหนึ่งเป็นเด็กอายุต่ำกว่า 5 ปี และส่วนใหญ่เป็นเด็กอายุ 1 - 4 ปี (ร้อยละ 39.0) พบเด็กอายุต่ำกว่า 1 ปี ตกจากรถจักรยานยนต์ ร้อยละ 9.7

พฤติกรรมเสี่ยงของเด็กที่บาดเจ็บและตายจากอุบัติเหตุขนส่ง พบว่า เด็กบาดเจ็บที่โดยสารและขับขี่รถจักรยานยนต์ ไม่สวมหมวกนิรภัย ร้อยละ 99 ในเด็กบาดเจ็บที่เป็นผู้โดยสารรถยนต์ (เก๋ง) ร้อยละ 100 ไม่คาดเข็มขัดนิรภัย (53 คน) นอกจากนี้ยังพบเด็กบาดเจ็บเป็นผู้ขับขี่รถจักรยานยนต์ และดื่มแอลกอฮอล์ก่อนขับขี่ ร้อยละ 3.0 ในเด็กที่บาดเจ็บ และ 3.8 ในเด็กที่ตาย

สาเหตุการบาดเจ็บและตายลำดับรองลงมา

สาเหตุการบาดเจ็บที่พบบรองจากจากอุบัติเหตุขนส่ง คือ อุบัติเหตุพลัดตก ล้ม 4,497 คน คิดเป็นร้อยละ 28 ของการบาดเจ็บจากทุกสาเหตุ ตามด้วยอุบัติเหตุสัมผัสแรงเชิงกลวัตถุสิ่งของ เช่น ของหล่นใส่ ถูกของมีคมบาด บาดเจ็บจากเครื่องมือเครื่องจักร ฯลฯ 2,725 คน คิดเป็น ร้อยละ 17

สาเหตุการตายที่พบบรองจากอุบัติเหตุขนส่ง คือ อุบัติเหตุตกน้ำ จมน้ำ 102 คน คิดเป็นร้อยละ 22 ของเด็กที่ตายจากทุกสาเหตุ อัตราป่วยตาย ร้อยละ 39 ส่วนใหญ่เป็นเด็กอายุต่ำกว่า 5 ปี ร้อยละ 47 ในจำนวนนี้เป็นเด็กอายุ 2 ปี มากที่สุด รองลงมา คือ อายุ 1 ปี เกือบทั้งหมด ตกน้ำ จมน้ำ ในเวลากลางวันระหว่างเวลา 8.00-17.59 น. ส่วนใหญ่เกิดเหตุนอกบ้าน เช่น คลอง ทะเลสาบ สระ หรือบ่อน้ำ และที่สาธารณะอื่น ๆ ร้อยละ 44.2 (ส่วนใหญ่เป็นแหล่งน้ำธรรมชาติ ร้อยละ 91) รองลงมา คือ ในบ้าน และบริเวณบ้าน ร้อยละ 33 (ส่วนใหญ่เป็นแหล่งน้ำธรรมชาติ ร้อยละ 57 ในอ่างอาบน้ำในห้องน้ำ ร้อยละ 11.9) และ ลำดับ 3 เกิดที่นา ไร่ สวน ร้อยละ 16.7 เด็กอายุ 5 ปี ขึ้นไป มักตกน้ำ จมน้ำ นอกบ้าน เช่น แหล่งน้ำธรรมชาติ และ สระว่ายน้ำ

สรุปแนวโน้มและสถานการณ์การบาดเจ็บในเด็กอายุต่ำกว่า 15 ปี

อุบัติเหตุขนส่งยังคงเป็นสาเหตุสำคัญของการบาดเจ็บและตายสูงสุดของเด็กไทย ในช่วงปี พ.ศ. 2541 - 2544 ไม่แตกต่างจากรายงานการเฝ้าระวังการบาดเจ็บ ปี พ.ศ. 2538 ซึ่งจาก 5 โรงพยาบาลต้นแบบของเครือข่ายเฝ้าระวังฯ เด็กที่ใช้รถจักรยานยนต์มีส่วนการบาดเจ็บและตายในเด็กสูงสุด ร้อยละ 64 และ 65 ของเด็กที่บาดเจ็บและตายจากอุบัติเหตุขนส่งทั้งหมด สัดส่วนการไม่สวมหมวกนิรภัยของเด็กที่บาดเจ็บและตาย ในการใช้รถจักรยานยนต์ยังสูงมากเท่ากับปี พ.ศ. 2538 อุบัติเหตุตกน้ำ จมน้ำ ยังคงเป็นสาเหตุการตายที่สำคัญของเด็ก รองจากอุบัติเหตุขนส่ง และสัดส่วนมีแนวโน้มสูงขึ้นจาก ร้อยละ 19 ในปี พ.ศ. 2538 เป็นร้อยละ 20, 21 และ 23 ในปี พ.ศ. 2542 - 2544 ตามลำดับ

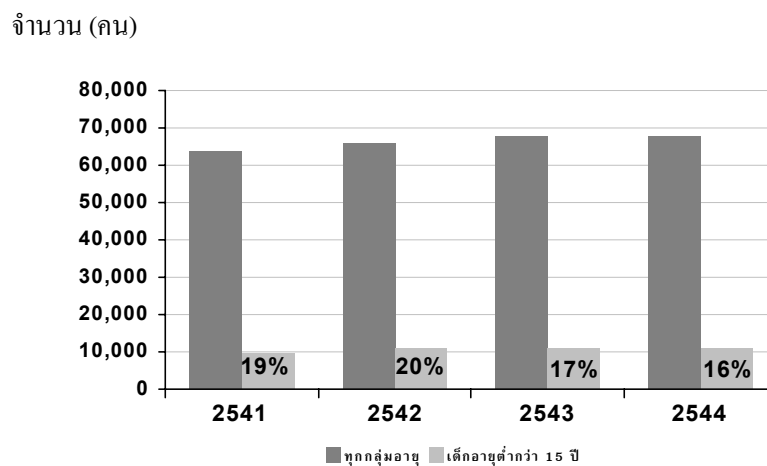
ข้อเสนอแนะ

1. เพิ่มความเข้มงวด ในการบังคับใช้กฎหมายการขับขี่และโดยสารรถจักรยานยนต์ และรถยนต์ทุกชนิด
 - ห้ามเด็กอายุต่ำกว่า 15 ปี ขับขี่รถจักรยานยนต์และรถยนต์ทุกชนิด
 - ให้เด็กสวมหมวกนิรภัยทุกเวลา เมื่อโดยสารรถจักรยานยนต์
 - คาดเข็มขัดนิรภัยทุกครั้ง เมื่อโดยสารรถยนต์
 - ไม่ควรให้เด็กนั่งกระเบาะท้ายของรถปิคอัพ ซึ่งไม่ได้ถูกออกแบบสำหรับโดยสาร
2. ควรมีประชาสัมพันธ์ว่า เด็กอายุต่ำกว่า 7 ปี ซึ่งยังไม่มีกำหนดมาตรฐานหมวกนิรภัย ควรให้โดยสารรถจักรยานยนต์ หรือไม่ ถ้าให้ต้องเร่งศึกษามาตรฐานและจัดทำหมวกนิรภัย สำหรับเด็ก ต่ำกว่า 7 ปี ด้วย
3. ควรพิจารณาออกกฎหมายบังคับใช้เก้าอี้ที่นั่งสำหรับเด็กในรถยนต์
4. เร่งรัดจัดระบบขนส่งมวลชน และรถโรงเรียน เพื่อทดแทนการโดยสารรถจักรยานยนต์ ในระยะเวลาที่เหมาะสม
5. เร่งรัดเผยแพร่ให้ผู้ปกครองได้รับทราบ ความเสี่ยงของการตายจากการบาดเจ็บที่สำคัญในเด็ก คือ อุบัติเหตุรถจักรยานยนต์ และอุบัติเหตุตกน้ำ จมน้ำ และวิธีการป้องกันโดยเฉพาะอย่างยิ่งการดูแลเอาใจใส่โดยผู้ใหญ่ ไม่ให้เด็กเล่นน้ำกันเองตามลำพัง เพราะยังไม่มีหลักฐานพิสูจน์ว่า การสอนว่ายน้ำแก่เด็ก อายุต่ำกว่า 5 ปี จะมีผลป้องกันการบาดเจ็บ และตายจากอุบัติเหตุตกน้ำ จมน้ำ ได้จริงในเด็ก
6. ควบคุมการโฆษณาและจำหน่ายรถจักรยานยนต์ ให้เหมาะสม

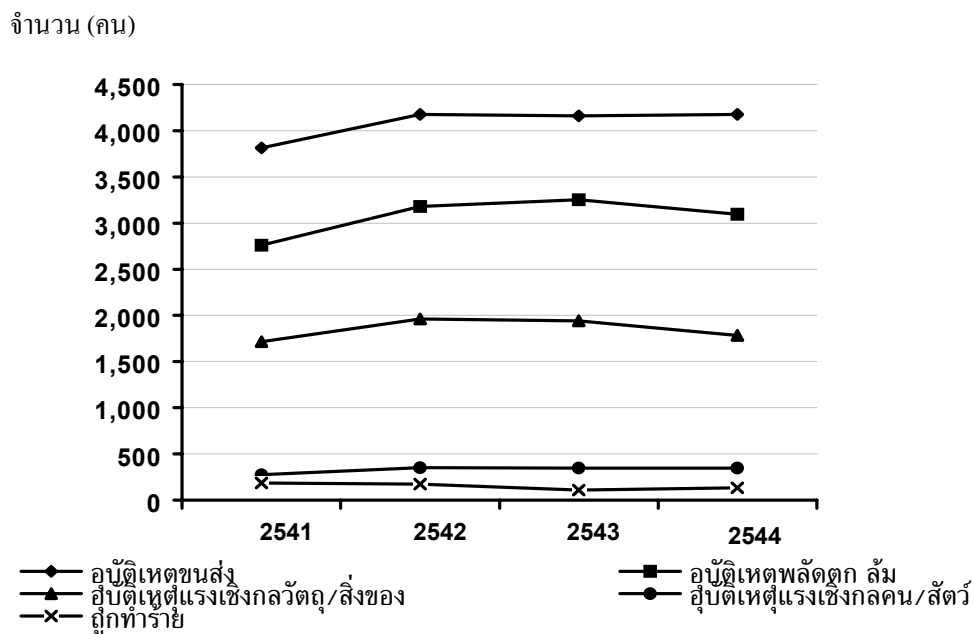
หมายเหตุ *รพศ = โรงพยาบาลศูนย์ **รพม = โรงพยาบาลมหาราช

โดย ศิริวรรณ สันติเจริญกุล
พญ.ชไมพันธุ์ สันติกาญจน์
สำนักกระบาดวิทยา กรมควบคุมโรค กระทรวงสาธารณสุข

รูปที่ 1 จำนวนผู้บาดเจ็บในทุกกลุ่มอายุและสัดส่วนการบาดเจ็บจากทุกสาเหตุ ของเด็กอายุต่ำกว่า 15 ปี ปี พ.ศ. 2541 - 2544



รูปที่ 2 จำนวนการบาดเจ็บในเด็ก (อายุต่ำกว่า 15 ปี) 5 สาเหตุแรก ปี พ.ศ. 2541 - 2544



แหล่งข้อมูล : 14 โรงพยาบาลเครือข่ายเฝ้าระวังการบาดเจ็บระดับชาติ ปี พ.ศ. 2541 - 2544

ตารางที่ 1 การบาดเจ็บรุนแรงและตายจากสาเหตุต่าง ๆ ในเด็กอายุต่ำกว่า 15 ปี 10 ลำดับแรกปี พ.ศ. 2541 - 2544

สาเหตุการบาดเจ็บ	2541		สาเหตุการบาดเจ็บ	2542		สาเหตุการบาดเจ็บ	2543		สาเหตุการบาดเจ็บ	2544	
	จำนวน	ร้อยละ		จำนวน	ร้อยละ		จำนวน	ร้อยละ		จำนวน	ร้อยละ
1 อ.ชนสง	3,814	39.4	1 อ.ชนสง	4,176	38.0	1 อ.ชนสง	4,161	37.7	1 อ.ชนสง	4,177	39.0
2 อ.พลัดตก ล้ม	2,759	28.5	2 อ.พลัดตก ล้ม	3,180	28.9	2 อ.พลัดตก ล้ม	3,253	29.5	2 อ.พลัดตก ล้ม	3,096	28.9
3 อ.แรงเชิงกลวัตถุ/สิ่งของ	1,714	17.7	3 อ.แรงเชิงกลวัตถุ/สิ่งของ	1,962	17.8	3 อ.แรงเชิงกลวัตถุ/สิ่งของ	1,943	17.6	3 อ.แรงเชิงกลวัตถุ/สิ่งของ	1,784	16.7
4 อ.แรงเชิงกลสัตว์/คน	275	2.8	4 อ.แรงเชิงกลสัตว์/คน	351	3.2	4 อ.แรงเชิงกลสัตว์/คน	347	3.1	4 อ.แรงเชิงกลสัตว์/คน	349	3.3
5 อ.พิษสัตว์/พืช	243	2.5	5 อ.พิษสัตว์/พืช	269	2.4	5 อ.พิษสัตว์/พืช	285	2.6	5 อ.พิษสัตว์/พืช	305	2.8
6 อ.ความร้อน/วัตถุร้อน	158	1.6	6 อ.ความร้อน/วัตถุร้อน	218	2.0	6 อ.คณน้ำ จมน้ำ	194	1.8	6 ถูกทำร้าย	186	1.7
7 อ.คณน้ำ จมน้ำ	152	1.6	7 อ.คณน้ำ จมน้ำ	197	1.8	7 ถูกทำร้าย	190	1.7	7 อ.คณน้ำ จมน้ำ	181	1.7
8 อ.สัมผัสพิษอื่นๆ	151	1.6	8 อ.สัมผัสพิษอื่นๆ	178	1.6	8 อ.สัมผัสพิษอื่นๆ	185	1.7	8 อ.สัมผัสพิษอื่นๆ	178	1.7
9 ถูกทำร้าย	133	1.4	9 ถูกทำร้าย	173	1.6	9 อ.ความร้อน/วัตถุร้อน	172	1.6	9 อ.ความร้อน/วัตถุร้อน	167	1.6
10 อ.ควันไฟ/เปลวไฟ	72	0.7	10 ทำร้ายตนเอง	89	0.8	10 ทำร้ายตนเอง	83	0.8	10 ทำร้ายตนเอง	66	0.6
อื่นๆ	206	2.1	อื่นๆ	200	1.8	อื่นๆ	228	2.1	อื่นๆ	215	2.0
รวม	9,677	100.0	รวม	10,993	100.0	รวม	11,041	100.0	รวม	10,704	100.0
สาเหตุตาย	2541		สาเหตุตาย	2542		สาเหตุตาย	2543		สาเหตุตาย	2544	
	จำนวน	ร้อยละ		จำนวน	ร้อยละ		จำนวน	ร้อยละ		จำนวน	ร้อยละ
1 อ.ชนสง	210	63.1	1 อ.ชนสง	203	58.2	1 อ.ชนสง	193	57.1	1 อ.ชนสง	163	55.4
2 อ.คณน้ำ จมน้ำ	51	15.3	2 อ.คณน้ำ จมน้ำ	71	20.3	2 อ.คณน้ำ จมน้ำ	71	21.0	2 อ.คณน้ำ จมน้ำ	68	23.1
3 อ.แรงเชิงกลวัตถุ/สิ่งของ	20	6.0	3 อ.พลัดตก ล้ม	21	6.0	3 อ.พลัดตก ล้ม	15	4.4	3 อ.แรงเชิงกลวัตถุ/สิ่งของ	18	6.1
4 อ.พลัดตก ล้ม	18	5.4	4 อ.แรงเชิงกลวัตถุ/สิ่งของ	15	4.3	4 อ.แรงเชิงกลวัตถุ/สิ่งของ	13	3.8	4 อ.พลัดตก ล้ม	15	5.1
5 อ.พิษสัตว์/พืช	9	2.7	5 ถูกทำร้าย	8	2.3	5 ถูกทำร้าย	12	3.6	5 อ.พิษสัตว์/พืช	7	2.4
6 ทำร้ายตนเอง	6	1.8	6 ทำร้ายตนเอง	6	1.7	6 อ.พิษสัตว์/พืช	6	1.8	6 ถูกทำร้าย	7	2.4
7 อ.แรงเชิงกลสัตว์/คน	3	0.9	7 อ.ความร้อน/วัตถุร้อน	5	1.4	7 อ.ควันไฟ/เปลวไฟ	5	1.5	7 อ.ควันไฟ/เปลวไฟ	4	1.4
8 อ.ควันไฟ/เปลวไฟ	3	0.9	8 อ.ไฟฟ้า/รังสี	4	1.1	8 ไม่ทราบเจตนา	5	1.5	8 อ.ถูกคามการหายใจ	2	0.7
9 ถูกทำร้าย	3	0.9	9 อ.ควันไฟ/เปลวไฟ	4	1.1	9 อ.ไฟฟ้า/รังสี	4	1.2	9 อ.ควันไฟ/เปลวไฟ	2	0.7
10 ไม่ทราบเจตนา	3	0.9	10 อ.สัมผัสพิษอื่นๆ	4	1.1	10 อ.สัมผัสพิษอื่นๆ	4	1.2	10 อ.ความร้อน/วัตถุร้อน	2	0.7
อื่นๆ	7	2.1	อื่นๆ	8	2.3	ไม่ทราบเจตนาและอื่นๆ	10	3.0	อื่นๆ	6	2.0
รวม	333	100.0	รวม	349	100.0	รวม	338	100.0	รวม	294	100.0

แหล่งข้อมูล : 14 โรงพยาบาลเครือข่ายเฝ้าระวังการบาดเจ็บระดับชาติ พ.ศ. 2541-2544.

ตารางที่ 2 จำนวนและร้อยละของการบาดเจ็บรุนแรงของเด็กอายุต่ำกว่า 15 ปี จำแนกตามสาเหตุการบาดเจ็บ และ โรงพยาบาลเครือข่าย

สาเหตุ/รพ.	1	2	3	4	5	6	7	8	9	10	11	12	13	14	15	16	17	18	19	20	21	Total	col%
อ.ชนสง	252	213	288	206	133	360	261	321	351	259	524	467	521	483	423	252	409	264	278	61	54	6,380	39.4
อ.พลัดตก ล้ม	165	91	144	100	150	217	249	208	371	156	364	410	610	280	251	95	196	165	123	110	42	4,497	27.8
อ.แรงเชิงกลวัตถุ/สิ่งของ	94	97	82	68	88	164	137	119	131	115	214	176	305	217	207	84	157	96	117	32	25	2,725	16.8
อ.แรงเชิงกลสัตว์/คน	38	37	24	14	24	60	24	40	23	21	24	31	51	23	22	23	20	10	13	3	9	534	3.3
อ.คณน้ำ จมน้ำ	14	14	11	9	6	12	11	11	9	12	28	29	23	21	16	7	10	7	4	1	4	259	1.6
อ.ถูกคามการหายใจ	0	0	1	0	0	0	0	0	1	1	20	3	6	0	16	1	2	11	1	0	6	69	0.4
อ.ควันไฟ/เปลวไฟ	5	2	6	2	3	10	1	4	5	3	7	7	7	9	2	3	4	5	2	1	3	91	0.6
อ.ไฟฟ้า/รังสี	2	4	5	2	2	1	4	2	3	6	8	3	2	3	3	6	4	5	9	0	0	74	0.5
อ.ความร้อน/วัตถุร้อน	5	9	23	8	4	9	29	11	18	10	21	12	15	20	19	12	12	6	12	9	6	270	1.7
อ.พิษสัตว์/พืช	20	11	17	14	21	44	24	31	17	13	38	23	21	19	43	30	51	40	33	1	10	521	3.2
อ.พลังงานธรรมชาติ	0	0	0	0	0	0	0	0	0	0	1	0	0	0	0	0	0	0	0	0	0	1	0.0
อ.สัมผัสพิษอื่นๆ	13	6	15	9	4	28	8	12	15	18	17	17	9	9	19	6	23	9	29	1	7	274	1.7
อ.การออกแรงเกิน	3	1	0	0	0	0	3	1	1	1	1	0	0	0	0	0	1	0	0	0	0	12	0.1
อ.ปัจจัยอื่น/ไม่ทราบแน่ชัด	2	0	0	0	0	0	0	0	0	0	0	1	0	1	1	1	0	0	1	0	0	7	0.0
ทำร้ายตนเอง	5	3	1	8	5	9	7	11	5	4	10	2	7	2	2	3	9	6	6	0	0	105	0.6
ถูกทำร้าย	26	8	11	4	13	15	16	17	15	4	19	13	40	18	14	6	12	6	14	3	3	277	1.7
ไม่ทราบเจตนา	2	2	7	0	0	10	1	1	2	0	0	1	11	1	1	1	0	2	0	0	0	42	0.3
กฎหมายและสงคราม	0	0	0	0	0	0	0	0	0	0	0	0	0	0	0	0	0	0	0	0	0	0	0.0
ไม่ทราบสาเหตุและเจตนา	2	0	5	7	2	5	1	1	1	3	8	0	4	6	0	0	1	2	0	0	0	48	0.3
รวม	648	498	640	451	455	944	776	790	968	626	1,304	1,195	1,632	1,112	1,039	530	911	634	642	222	169	16,186	100.0

แหล่งข้อมูล : 21 โรงพยาบาลเครือข่ายเฝ้าระวังการบาดเจ็บระดับชาติ พ.ศ. 2544 : 1. ราชบุรี 2. พระปกเกล้า (จันทบุรี) 3. ชลบุรี 4.ระยอง 5. พระนั่งเกล้า (นนทบุรี) 6. นครปฐม 7. ลำปาง

8.สววรรค์ประชารักษ์ (นครสวรรค์) 9. เชียงราย 10. พุทธชินราช (พิษณุโลก) 11. นครราชสีมา 12. ขอนแก่น 13. อุตรธานี 14.สรรพสิทธิประสงค์ (อุบลราชธานี) 15. นครศรีธรรมราช 16.ยะลา 17. สุราษฎร์ธานี 18. ตรัง 19. หาดใหญ่ (สงขลา) 20. เลิศสิน(กทม.) 21. นพรัตน์ราชธานี (กทม.)

ตารางที่ 3 จำนวนตายจากการบาดเจ็บรุนแรงของเด็กอายุต่ำกว่า 15 ปี จำแนกตามสาเหตุการบาดเจ็บ และโรงพยาบาลเครือข่าย

สาเหตุ/รพ.	1	2	3	4	5	6	7	8	9	10	11	12	13	14	15	16	17	18	19	20	21	Total	col%
อ.ชนสง	4	4	15	6	7	9	7	19	9	13	23	20	23	23	17	12	21	9	10	2	1	254	55.5
อ.พลัดตก ล้ม	0	0	1	0	1	1	1	1	1	2	2	3	1	2	1	3	2	0	0	1	0	23	5.0
อ.แรงเชิงกลวัตถุสิ่งของ	0	1	0	0	3	1	0	1	2	1	1	2	4	3	2	0	0	0	4	0	0	25	5.5
อ.แรงเชิงกลสัตว์คน	0	0	0	0	0	0	0	0	0	0	0	0	0	0	0	0	0	0	0	0	0	0	0.0
อ.ดกน้ำ จมน้ำ	2	6	3	5	4	4	5	3	3	5	7	14	8	12	6	6	3	3	1	0	2	102	22.3
อ.ถูกลามกรหายใจ	0	0	0	0	0	0	0	0	0	0	0	0	1	0	0	1	1	0	0	0	0	3	0.7
อ.ควม/ปลวไฟ	0	1	0	0	3	0	0	0	0	1	0	1	1	0	0	0	1	0	0	0	0	8	1.7
อ.ไฟฟ้าแรงยี่	0	1	0	0	0	1	0	0	0	0	0	1	0	0	0	0	1	0	0	0	0	4	0.9
อ.ความร้อน/วัตถุร้อน	0	0	0	0	0	0	0	1	0	0	1	0	0	2	0	0	1	0	0	0	0	5	1.1
อ.พิษสัตว์พิษ	0	1	0	0	0	0	1	2	0	0	1	0	1	0	1	1	1	0	0	0	0	9	2.0
อ.พลังงานธรรมชาติ	0	0	0	0	0	0	0	0	0	0	0	0	0	0	0	0	0	0	0	0	0	0	0.0
อ.สัมผัสพิษอื่นๆ	0	0	0	0	0	0	0	0	0	0	0	1	0	0	0	0	0	0	0	0	0	1	0.2
อ.การออกแรงเกิน	0	0	0	0	0	0	0	0	0	0	0	0	0	0	0	0	0	0	0	0	0	0	0.0
อ.ปัจจัยอื่น/ไม่ทราบแน่ชัด	0	0	0	0	0	0	0	0	0	0	0	0	0	0	0	0	0	0	0	0	0	0	0.0
ทำร้ายตนเอง	0	0	0	0	0	0	0	1	0	0	1	0	0	0	0	0	0	0	0	0	0	2	0.4
ถูกทำร้าย	1	1	0	0	3	3	1	0	0	0	1	0	2	0	1	0	1	0	1	0	0	15	3.3
ไม่ทราบเจตนา	0	1	1	0	0	1	1	0	0	0	0	0	0	0	0	0	0	0	0	0	0	4	0.9
กฎหมายและสงคราม	0	0	0	0	0	0	0	0	0	0	0	0	0	0	0	0	0	0	0	0	0	0	0.0
ไม่ทราบสาเหตุและเจตนา	0	0	0	1	0	0	0	1	0	0	0	0	0	1	0	0	0	0	0	0	0	3	0.7
รวม	7	16	20	12	21	20	16	29	15	22	37	42	41	43	28	23	32	12	16	3	3	458	100.0

แหล่งข้อมูล : 21 โรงพยาบาลเครือข่ายเฝ้าระวังการบาดเจ็บระดับชาติ พ.ศ. 2544 : 1. ราชบุรี 2. พระปกเกล้า (จันทบุรี) 3. ชลบุรี 4.ระยอง 5. พระนั่งเกล้า (นนทบุรี) 6. นครปฐม 7. ลำปาง 8.สวรงค์ประชารักษ์ (นครสวรรค์) 9. เชียงราย 10. พุทธชินราช (พิษณุโลก) 11. นครราชสีมา 12. ขอนแก่น 13. อุตรธานี 14.สรรพสิทธิประสงค์ (อุบลราชธานี) 15. นครศรีธรรมราช 16.ยะลา 17. สุราษฎร์ธานี 18. ตรัง 19. หาดใหญ่ (สงขลา) 20. เลิดสิน(กทม.) 21. นพรัตนราชธานี (กทม.)

ตารางที่ 4 บาดเจ็บรุนแรงและตายจากอุบัติเหตุชนสงและจากทุกสาเหตุ จำแนกตามกลุ่มอายุของผู้บาดเจ็บ

กลุ่มอายุ(ปี)	บาดเจ็บจาก อ.ชนสง		รวมบาดเจ็บทุกสาเหตุ	ตายจาก อ.ชนสง		รวมตายทุกสาเหตุ
	จำนวน	row%	จำนวน	จำนวน	row%	จำนวน
<1	63	24.5	257	2	18.2	11
1 - 4	1,361	31.6	4,308	62	47.0	132
5 - 9	1,782	33.4	5,335	59	46.5	127
10 - 14	3,174	50.5	6,286	131	69.7	188
รวม	6,380	39.4	16,186	254	55.5	458

แหล่งข้อมูล : 21 โรงพยาบาลเครือข่ายเฝ้าระวังการบาดเจ็บระดับชาติ ปี พ.ศ. 2544

ตารางที่ 5.1 เด็กบาดเจ็บรุนแรงจากอุบัติเหตุชนสงจำแนกตามประเภทของผู้บาดเจ็บ

กลุ่มอายุ(ปี)	เดินเท้า		โดยสาร		ขี่ขี่		รวม
	จำนวน	row%	จำนวน	row%	จำนวน	row%	
<1	5	7.9	58	92.1	0	0.0	63
1 - 4	429	32.1	825	61.7	84	6.3	1,338
5 - 9	455	25.8	932	52.8	379	21.5	1,766
10 - 14	222	7.1	1,170	37.4	1,737	55.5	3,129
รวม	1,111	17.6	2,985	47.4	2,200	34.9	6,296

แหล่งข้อมูล : 21 โรงพยาบาลเครือข่ายเฝ้าระวังการบาดเจ็บระดับชาติ ปี พ.ศ. 2544

ตารางที่ 5.2 เด็กตายจากอุบัติเหตุขนส่งจำแนกตามประเภทของผู้บาดเจ็บ

กลุ่มอายุ(ปี)	เดินเท้า		โดยสาร		ขี่จักรยาน		รวม
	จำนวน	row%	จำนวน	row%	จำนวน	row%	
<1	0	0.0	2.0	100.0	0	0.0	2
1 - 4	24	39.3	35.0	57.4	2	3.3	61
5 - 9	21	35.6	30.0	50.8	8	13.6	59
10 - 14	11	9.6	43.0	37.4	61	53.0	115
รวม	56	23.6	110.0	46.4	71	30.0	237

แหล่งข้อมูล : 21 โรงพยาบาลเครือข่ายเฝ้าระวังการบาดเจ็บระดับชาติ ปี พ.ศ. 2544

ตารางที่ 6 การบาดเจ็บรุนแรงจากอุบัติเหตุขนส่งจำแนกตามอายุผู้ขับขี่และประเภทยานพาหนะ

อายุ(ปี)	จักรยาน/สามล้อ		จักรยานยนต์		สามล้อเครื่อง		ตู้/ปิกอัพ		บรรทุก>6ล้อ		สัตว์/รถเทียมสัตว์		รถใช้งานเกษตร		อื่นๆ		รวม	
	จำนวน	ร้อยละ	จำนวน	ร้อยละ	จำนวน	ร้อยละ	จำนวน	ร้อยละ	จำนวน	ร้อยละ	จำนวน	ร้อยละ	จำนวน	ร้อยละ	จำนวน	ร้อยละ	จำนวน	col%
1	5	0.7	0	0.0	0	0.0	0	0.0	0	0.0	0	0.0	0	0.0	0	0.0	5	0.2
2	15	2.0	0	0.0	0	0.0	0	0.0	0	0.0	0	0.0	0	0.0	0	0.0	15	0.7
3	16	2.1	0	0.0	0	0.0	0	0.0	0	0.0	0	0.0	0	0.0	0	0.0	16	0.7
4	45	6.0	0	0.0	0	0.0	0	0.0	0	0.0	0	0.0	0	0.0	0	0.0	45	2.1
5	55	7.3	0	0.0	0	0.0	0	0.0	0	0.0	0	0.0	0	0.0	0	0.0	55	2.5
6	66	8.8	0	0.0	0	0.0	0	0.0	0	0.0	0	0.0	0	0.0	0	0.0	66	3.0
7	64	8.5	0	0.0	0	0.0	0	0.0	0	0.0	0	0.0	0	0.0	0	0.0	64	2.9
8	76	10.1	3	0.2	0	0.0	0	0.0	0	0.0	0	0.0	0	0.0	0	0.0	79	3.6
9	97	12.9	13	0.9	0	0.0	0	0.0	0	0.0	0	0.0	0	0.0	0	0.0	110	5.0
10	102	13.6	27	1.9	0	0.0	0	0.0	0	0.0	0	0.0	0	0.0	0	0.0	129	5.9
11	51	6.8	68	4.8	1	16.7	0	0.0	0	0.0	0	0.0	1	25.0	2	28.6	123	5.6
12	63	8.4	180	12.7	0	0.0	0	0.0	0	0.0	1	100.0	1	25.0	3	42.9	248	11.3
13	53	7.1	411	28.9	2	33.3	0	0.0	0	0.0	0	0.0	2	50.0	1	14.3	469	21.4
14	42	5.6	719	50.6	3	50.0	2	100.0	1	100.0	0	0.0	0	0.0	1	14.3	768	35.0
รวม	750	100.0	1,421	100.0	6	100.0	2	100.0	1	100.0	1	100.0	4	100.0	7	100.0	2,192	100.0
row%	34.22		64.8		0.27		0.09		0.05		0.05		0.18		0.32		100.0	4.6

แหล่งข้อมูล : 21 โรงพยาบาลเครือข่ายเฝ้าระวังการบาดเจ็บระดับชาติ พ.ศ. 2544

ตารางที่ 7 การบาดเจ็บรุนแรงจากอุบัติเหตุขนส่งจำแนกตามอายุผู้ขับขี่และโดยสารและประเภทยานพาหนะ

พาหนะ/อายุ(ปี)	จักรยาน/สามล้อ		จักรยานยนต์		สามล้อเครื่อง		รถเก๋ง		รถตู้/ปิคอัพ		อื่น ๆ	
	จำนวน	col%	จำนวน	col%	จำนวน	col%	จำนวน	col%	จำนวน	col%	จำนวน	col%
รวม <1 ปี	1	100.0	43	100.0	1	100.0	3	100.0	8	100.0	2	100.0
ถูกชนหรือชนกับพาหนะ/สัตว์	0	0.0	16	37.2	1	100.0	1	33.3	5	62.5	0	0.0
ตก/หล่นจากพาหนะ	0	0.0	8	18.6	0	0.0	0	0.0	0	0.0	0	0.0
พาหนะล้ม/คว่ำ	1	100.0	19	44.2	0	0.0	2	66.7	3	37.5	2	100.0
รวม 1 - 4 ปี	240	100.0	407	100.0	18	100.0	16	100.0	119	100.0	85	100.0
ถูกชนหรือชนกับพาหนะ/สัตว์	24	10.0	236	58.0	8	44.4	9	56.3	58	48.7	10	11.8
ตก/หล่นจากพาหนะ	12	5.0	32	7.9	3	16.7	1	6.3	24	20.2	39	45.9
พาหนะล้ม/คว่ำ	204	85.0	193	47.4	7	38.9	6	37.5	37	31.1	36	42.4
รวม 5 - 9 ปี	462	100.0	560	100.0	17	100.0	21	100.0	153	100.0	98	100.0
ถูกชนหรือชนกับพาหนะ/สัตว์	116	25.1	319	57.0	7	41.2	14	66.7	69	45.1	15	15.3
ตก/หล่นจากพาหนะ	19	4.1	20	3.6	3	17.6	0	0.0	40	26.1	40	40.8
พาหนะล้ม/คว่ำ	327	70.8	221	39.5	7	41.2	7	33.3	44	28.8	43	43.9
รวม 10 - 14 ปี	340	100.0	2,302	100.0	18	100.0	16	100.0	163	100.0	109	100.0
ถูกชนหรือชนกับพาหนะ/สัตว์	122	35.9	1,462	63.5	9	50.0	9	56.3	81	49.7	19	17.4
ตก/หล่นจากพาหนะ	6	1.8	22	1.0	1	5.6	0	0.0	38	23.3	31	28.4
พาหนะล้ม/คว่ำ	212	62.4	818	35.5	8	44.4	7	43.8	44	27.0	59	54.1
รวมเด็กทุกอายุ (0 - 14 ปี)	1,043	100.0	3,366	100.0	54	100.0	56	100.0	443	100.0	294	100.0
ถูกชนหรือชนกับพาหนะ/สัตว์	262	25.1	2,033	60.4	24	44.4	33	58.9	213	48.1	44	15.0
ตก/หล่นจากพาหนะ	37	3.5	82	2.4	7	13.0	1	1.8	102	23.0	110	37.4
พาหนะล้ม/คว่ำ	744	71.3	1,251	37.2	22	40.7	22	39.3	128	28.9	140	47.6

**ข้อมูลรายงานโรคเฝ้าระวังทางระบาดวิทยาเร่งด่วน สัปดาห์ที่ 44
วันที่ 26 ตุลาคม - 1 พฤศจิกายน พ.ศ. 2546**

ตารางที่ 1 จำนวนผู้ป่วยด้วยโรคที่เฝ้าระวังเร่งด่วนที่ได้รับการรักษา โดยเปรียบเทียบกับช่วงเวลาเดียวกันของปีก่อน ๆ, ประเทศไทย, สัปดาห์ที่ 44 พ.ศ. 2546 (26 ตุลาคม - 1 พฤศจิกายน พ.ศ. 2546)

TABLE 1 REPORTED CASES OF PRIORITY BY DISEASES UNDER SURVEILLANCE BY DATE OF TREATMENT COMPARED TO PREVIOUS YEAR, THAILAND, WEEK 44, 2003, (OCT 26 - NOV 1, 2003)

DISEASE	THIS WEEK			CUMULATIVE		
	2003	2002	MEDIAN (1998 - 2002)	2003	2002	MEDIAN (1998 - 2002)
DIPHTHERIA	0	0		2	8	14
PERTUSSIS	0	0		2	18	66
MEASLES	9	42		78	3448	6385
ENCEPHALITIS	0	0		11	204	397
MENINGITIS	0	0		1	45	52
SEVERE DIARRHOEA	16	8		39	616	2378
HAND, FOOT AND MOUTH DISEASE	8	1		*	435	*
RABIES	1	0		2	15	46
LEPTOSPIROSIS	48	97		250	4142	5007

REMARK : * เริ่มเก็บข้อมูลเมื่อ ปี ค.ศ. 2002

ที่มา : สำนักงานสาธารณสุขจังหวัด และสำนักงานมัณฑน กรุงเทพมหานคร : รวบรวมจากรายงานผู้ป่วยที่ได้รับการรักษาของจังหวัดในแต่ละสัปดาห์

และศูนย์ข้อมูลทางระบาดวิทยา สำนักงานระบาดวิทยา : รวบรวมข้อมูลในภาพรวมระดับประเทศ “ 0 ” = NO CASE, “ - ” = NO REPORT RECEIVED

ตารางที่ 2 จำนวนผู้ป่วยและตายด้วยโรคที่เฝ้าระวังเร่งด่วนที่เข้ารับการรักษาพยาบาลรายจังหวัด, ประเทศไทย, สัปดาห์ที่ 44 พ.ศ. 2546 (26 ตุลาคม - 1 พฤศจิกายน พ.ศ. 2546)

TABLE 2. REPORTED CASES AND DEATHS OF DISEASES UNDER SURVEILLANCE, BY DATE OF TREATMENT BY PROVINCE, THAILAND, WEEK 44, 2003 (OCTOBER 26 – NOVEMBER 1, 2003)

(DIPHTHERIA, PERTUSSIS, MEASLES, ENCEPHALITIS, MENINGOCOCCAL MENINGITIS)

REPORTING AREAS	DIPHTHERIA				PERTUSSIS				MEASLES				ENCEPHALITIS				MENINGENITIS				POP.
	Cum.2003		Current wk.		Cum.2003		Current wk.		Cum.2003		Current wk.		Cum.2003		Current wk.		Cum.2003		Current wk.		DEC. 31, 2002
	C	D	C	D	C	D	C	D	C	D	C	D	C	D	C	D	C	D			
TOTAL	8	1	0	0	18	0	0	0	3448	0	9	0	204	11	0	0	45	8	0	0	62799872
CENTRAL REGION	2	1	0	0	6	0	0	0	907	0	5	0	35	4	0	0	13	1	0	0	20622277
01.BANGKOK METRO POLIS	0	0	0	0	1	0	0	0	44	0	0	0	0	0	0	0	3	0	0	0	5782159
ZONE.01	0	0	0	0	0	0	0	0	312	0	2	0	2	0	0	0	3	1	0	0	3680491
02.AYUTTHAYA	0	0	-	-	0	0	-	-	84	0	-	-	0	0	-	-	0	0	-	-	748243
03.NONHABURI	0	0	0	0	0	0	0	0	42	0	2	0	0	0	0	0	1	1	0	0	90519
04.SAMUT PRAKAN	0	0	-	-	0	0	-	-	52	0	-	-	1	0	-	-	0	0	-	-	1027719
05.ANG THONG	0	0	-	-	0	0	-	-	8	0	-	-	1	0	-	-	1	0	-	-	290423
06.PATHUM THANI	0	0	0	0	0	0	0	0	126	0	0	0	0	0	0	0	1	0	0	0	708909
ZONE.02	0	0	0	0	2	0	0	0	147	0	2	0	11	1	0	0	1	0	0	0	3078246
07.SUPHAN BURI	0	0	0	0	0	0	0	0	42	0	0	0	8	0	0	0	0	0	0	0	863304
08.CHAJ NAT	0	0	0	0	0	0	0	0	10	0	0	0	2	1	0	0	0	0	0	0	350547
09.NAKHON NAYOK	0	0	0	0	0	0	0	0	6	0	0	0	0	0	0	0	1	0	0	0	251064
10.LOP BURI	0	0	0	0	2	0	0	0	34	0	0	0	1	0	0	0	0	0	0	0	767985
11.SARABURI	0	0	0	0	0	0	0	0	45	0	2	0	0	0	0	0	0	0	0	0	621994
12.SING BURI	0	0	0	0	0	0	0	0	10	0	0	0	0	0	0	0	0	0	0	0	223352
ZONE.03	1	0	0	0	2	0	0	0	266	0	1	0	18	2	0	0	0	0	0	0	4049449
13.SA KAE0	0	0	0	0	1	0	0	0	12	0	0	0	1	0	0	0	0	0	0	0	539107
14.RAYONG	0	0	0	0	0	0	0	0	54	0	0	0	7	2	0	0	0	0	0	0	546570
15.TRAT	0	0	0	0	0	0	0	0	0	0	0	0	0	0	0	0	0	0	0	0	225295
16.CHON BURI	1	0	0	0	0	0	0	0	54	0	0	0	1	0	0	0	0	0	0	0	1129886
17.CHACHOENGSAO	0	0	0	0	1	0	0	0	84	0	1	0	4	0	0	0	0	0	0	0	649758
18.PRACHIN BURI	0	0	0	0	0	0	0	0	43	0	0	0	5	0	0	0	0	0	0	0	452822
19.CHANTHABURI	0	0	0	0	0	0	0	0	19	0	0	0	0	0	0	0	0	0	0	0	506011
ZONE.04	1	1	0	0	1	0	0	0	138	0	0	0	4	1	0	0	6	0	0	0	4031932
20.SAMUT SONGKHRAM	0	0	0	0	0	0	0	0	7	0	0	0	0	0	0	0	0	0	0	0	205135
21.SAMUT SAKHON	0	0	0	0	0	0	0	0	9	0	0	0	0	0	0	0	2	0	0	0	442914
22.PRACHUAP KHIRI KHAN	0	0	0	0	0	0	0	0	6	0	0	0	1	0	0	0	0	0	0	0	488477
23.PHETCHABURI	0	0	0	0	0	0	0	0	5	0	0	0	1	0	0	0	1	0	0	0	461339
24.KANCHANABURI	1	1	0	0	0	0	0	0	44	0	0	0	2	1	0	0	1	0	0	0	801836
25.RATCHABURI	0	0	0	0	1	0	0	0	36	0	0	0	0	0	0	0	2	0	0	0	830275
26.NAKHON PATHOM	0	0	-	-	0	0	-	-	31	0	-	-	0	0	-	-	0	0	-	-	801956
NORTHEASTERN REGION	4	0	0	0	8	0	0	0	1184	0	2	0	55	2	0	0	3	1	0	0	21609185
ZONE.05	3	0	0	0	4	0	0	0	736	0	1	0	25	1	0	0	1	0	0	0	7605817
27.SURIN	1	0	0	0	0	0	0	0	98	0	1	0	0	0	0	0	0	0	0	0	1399377
28.CHAJYAPHUM	0	0	0	0	0	0	0	0	35	0	0	0	5	1	0	0	0	0	0	0	1136508
29.BURI RAM	0	0	0	0	1	0	0	0	207	0	0	0	3	0	0	0	1	0	0	0	1545779
30.NAKHON RATCHASIMA	2	0	-	-	3	0	-	-	380	0	-	-	17	0	-	-	0	0	-	-	2581244
31.MAHA SARAKHAM	0	0	-	-	0	0	-	-	16	0	-	-	0	0	-	-	0	0	-	-	942909
ZONE.06	0	0	0	0	3	0	0	0	193	0	0	0	23	0	0	0	1	1	0	0	7444721
32.UDON THANI	0	0	-	-	1	0	-	-	58	0	-	-	1	0	-	-	0	0	-	-	1535471
33.NONG BUA LAM PHU	0	0	0	0	0	0	0	0	19	0	0	0	4	0	0	0	0	0	0	0	498513
34.NONG KHAI	0	0	0	0	0	0	0	0	13	0	0	0	1	0	0	0	0	0	0	0	909543
35.SAKON NAKHON	0	0	-	-	0	0	-	-	33	0	-	-	0	0	-	-	0	0	-	-	1107752
36.LOEI	0	0	0	0	0	0	0	0	12	0	0	0	0	0	0	0	0	0	0	0	635587
37.KALASIN	0	0	0	0	0	0	0	0	27	0	0	0	14	0	0	0	1	1	0	0	990212
38.KHON KAEN	0	0	0	0	2	0	0	0	31	0	0	0	3	0	0	0	0	0	0	0	1767648

ตารางที่ 2 (ต่อ) จำนวนผู้ป่วยและตายด้วยโรคที่เฝ้าระวังเร่งด่วนที่เข้ารับการรักษารายจังหวัด, ประเทศไทย, สัปดาห์ที่ 44 พ.ศ. 2546 (26 ตุลาคม - 1 พฤศจิกายน พ.ศ. 2546)

TABLE 2 REPORTED CASES AND DEATHS OF DISEASES UNDER SURVEILLANCE, BY DATE OF TREATMENT BY PROVINCE, THAILAND, WEEK 44, 2003 (OCTOBER 26 - NOVEMBER 1, 2003)

(DIPHTHERIA, PERTUSSIS, MEASLES, ENCEPHALITIS, MENINGOCOCAL MENINGITIS)

REPORTING AREAS	DIPHTHERIA				PERTUSSIS				MEASLES				ENCEPHALITIS				MENIN.MENINGITIS				POP.
	Cum.2003		Current wk.		Cum.2003		Current wk.		Cum.2003		Current wk.		Cum.2003		Current wk.		Cum.2003		Current wk.		DEC. 31, 2002
	C	D	C	D	C	D	C	D	C	D	C	D	C	D	C	D	C	D	C	D	
ZONE.07	1	0	0	0	1	0	0	0	255	0	1	0	7	1	0	0	1	0	0	0	6558647
39.ROI ET	0	0	0	0	0	0	0	0	23	0	1	0	4	1	0	0	0	0	0	0	1322864
40.MUKDAHAN	0	0	0	0	0	0	0	0	11	0	0	0	0	0	0	0	0	0	0	0	338276
41.SI SA KET	1	0	0	0	0	0	0	0	165	0	0	0	0	0	0	0	1	0	0	0	1458969
42.AMNAT CHAROEN	0	0	0	0	0	0	0	0	36	0	0	0	0	0	0	0	0	0	0	0	370360
43.UBON RATCHATHANI	0	0	0	0	1	0	0	0	20	0	0	0	1	0	0	0	0	0	0	0	1792774
44.NAKHON PHANOM	0	0	-	-	0	0	-	-	0	0	-	-	2	0	-	-	0	0	-	-	721540
45.YASOTHON	0	0	0	0	0	0	0	0	0	0	0	0	0	0	0	0	0	0	0	0	553864
NORTHERN REGION	1	0	0	0	1	0	0	0	1028	0	2	0	68	3	0	0	15	2	0	0	12152502
ZONE.08	1	0	0	0	0	0	0	0	289	0	0	0	33	1	0	0	14	2	0	0	3367617
46.TAK	0	0	-	-	0	0	-	-	24	0	-	-	15	1	-	-	13	2	-	-	507371
47.KAMPHAENG PHET	1	0	0	0	0	0	0	0	35	0	0	0	13	0	0	0	0	0	0	0	768130
48.UTHAI THANI	0	0	0	0	0	0	0	0	79	0	0	0	1	0	0	0	0	0	0	0	336176
49.SUKHOTHAI	0	0	-	-	0	0	-	-	24	0	-	-	0	0	-	-	0	0	-	-	625099
50.NAKHON SAWAN	0	0	0	0	0	0	0	0	127	0	0	0	4	0	0	0	1	0	0	0	1130841
ZONE.09	0	0	0	0	0	0	0	0	114	0	1	0	11	0	0	0	1	0	0	0	3958271
51.NAN	0	0	0	0	0	0	0	0	9	0	0	0	4	0	0	0	1	0	0	0	487742
52.UTTARADIT	0	0	0	0	0	0	0	0	0	0	0	0	0	0	0	0	0	0	0	0	484984
53.PHITSANULOK	0	0	0	0	0	0	0	0	21	0	0	0	5	0	0	0	0	0	0	0	867685
54.PHETCHABUN	0	0	0	0	0	0	0	0	50	0	1	0	1	0	0	0	0	0	0	0	1040786
55.PHRAE	0	0	0	0	0	0	0	0	19	0	0	0	0	0	0	0	0	0	0	0	485121
56.PHICHIT	0	0	0	0	0	0	0	0	15	0	0	0	1	0	0	0	0	0	0	0	591953
ZONE.10	0	0	0	0	1	0	0	0	625	0	1	0	24	2	0	0	0	0	0	0	4826614
57.LAMPANG	0	0	0	0	0	0	0	0	230	0	0	0	0	0	0	0	0	0	0	0	800775
58.PHAYAO	0	0	0	0	0	0	0	0	36	0	0	0	1	1	0	0	0	0	0	0	508554
59.CHIANG MAI	0	0	0	0	0	0	0	0	151	0	0	0	11	1	0	0	0	0	0	0	1595855
60.MAE HONG SON	0	0	-	-	0	0	-	-	10	0	-	-	0	0	-	-	0	0	-	-	240014
61.LAMPHUN	0	0	0	0	1	0	0	0	59	0	0	0	1	0	0	0	0	0	0	0	407202
62.CHIANG RAI	0	0	0	0	0	0	0	0	139	0	1	0	11	0	0	0	0	0	0	0	1274214
SOUTHERN REGION	1	0	0	0	3	0	0	0	329	0	0	0	46	2	0	0	14	4	0	0	8415908
ZONE.11	0	0	0	0	0	0	0	0	110	0	0	0	27	1	0	0	2	0	0	0	3978948
63.SURAT THANI	0	0	0	0	0	0	0	0	44	0	0	0	5	0	0	0	1	0	0	0	920283
64.PHUKET	0	0	0	0	0	0	0	0	7	0	0	0	5	0	0	0	0	0	0	0	270438
65.RANONG	0	0	0	0	0	0	0	0	0	0	0	0	0	0	0	0	0	0	0	0	163160
66.NAKHON SI THAMMARAT	0	0	0	0	0	0	0	0	45	0	0	0	8	0	0	0	1	0	0	0	1533894
67.PHANGNGA	0	0	0	0	0	0	0	0	0	0	0	0	1	1	0	0	0	0	0	0	239401
68.CHUMPHON	0	0	0	0	0	0	0	0	9	0	0	0	3	0	0	0	0	0	0	0	473818
69.KRABI	0	0	0	0	0	0	0	0	5	0	0	0	5	0	0	0	0	0	0	0	377954
ZONE.12	1	0	0	0	3	0	0	0	219	0	0	0	19	1	0	0	12	4	0	0	4436960
70.SONGKHLA	1	0	0	0	2	0	0	0	53	0	0	0	4	0	0	0	2	1	0	0	1271067
71.YALA	0	0	0	0	0	0	0	0	34	0	0	0	0	0	0	0	2	1	0	0	459659
72.NARATHIWAT	0	0	0	0	1	0	0	0	69	0	0	0	0	0	0	0	1	0	0	0	699951
73.PHATTHALUNG	0	0	0	0	0	0	0	0	16	0	0	0	10	0	0	0	0	0	0	0	504454
74.TRANG	0	0	-	-	0	0	-	-	3	0	-	-	3	0	-	-	2	0	-	-	603072
75.PATTANI	0	0	0	0	0	0	0	0	37	0	0	0	1	1	0	0	1	0	0	0	627955
76.SATUN	0	0	0	0	0	0	0	0	7	0	0	0	1	0	0	0	4	2	0	0	270802

ที่มา:สำนักงานสาธารณสุขจังหวัด และสำนักงานมัย กรุงเทพมหานคร : รวบรวมจากรายงานผู้ป่วยที่เข้ารับการรักษารายจังหวัดในแต่ละสัปดาห์

และศูนย์ข้อมูลทางระบาดวิทยา สำนักระบาดวิทยา : รวบรวมข้อมูลในภาพรวมระดับประเทศ

, " 0 " = NO CASE

, " - " = NO REPORT RECEIVED = 13 PROVINCES

ตารางที่ 2 (ต่อ) จำนวนผู้ป่วยและตายด้วยโรคที่เฝ้าระวังเร่งด่วนที่เข้ารับการรักษารายจังหวัด, ประเทศไทย, สัปดาห์ที่ 44 พ.ศ. 2546 (26 ตุลาคม - 1 พฤศจิกายน พ.ศ. 2546)

TABLE 2 REPORTED CASES AND DEATHS OF DISEASES UNDER SURVEILLANCE, BY DATE OF TREATMENT BY PROVINCE, THAILAND, WEEK 44, 2003 (OCTOBER 26 - NOVEMBER 1, 2003)

(SEVERE DIARRHOEA, HAND, FOOT AND MOUTH DISEASE, RABIES, LEPTOSPIROSIS)

REPORTING AREAS	SEVERE DIARRHOEA								HAND, FOOT AND MOUTH DISEASE				RABIES				LEPTOSPIROSIS			
	ACTIVE CASE FINDING				PASSIVE CASE															
	Cum.2003		Current wk.		Cum.2003		Current wk.		Cum.2003		Current wk.		Cum.2003		Current wk.		Cum.2003		Current wk.	
	C	D	C	D	C	D	C	D	C	D	C	D	C	D	C	D	C	D	C	D
TOTAL	163	0	2	0	453	1	14	0	435	1	8	0	15	14	1	1	4142	66	48	0
CENTRAL REGION	27	0	0	0	205	1	12	0	170	1	4	0	5	4	0	0	138	5	4	0
01.BANGKOK METRO POLIS	0	0	0	0	23	0	0	0	87	0	0	0	0	0	0	0	4	0	0	0
ZONE.01	18	0	0	0	21	0	1	0	5	0	0	0	2	1	0	0	12	0	0	0
02.AYUTTHAYA	0	0	-	-	6	0	-	-	1	0	-	-	1	1	-	-	5	0	-	-
03.NONHABURI	0	0	0	0	8	0	1	0	0	0	0	0	0	0	0	0	0	0	0	0
04.SAMUT PRAKAN	0	0	-	-	0	0	-	-	0	0	-	-	1	0	0	-	0	0	-	-
05.ANG THONG	0	0	-	-	0	0	-	-	0	0	-	-	0	0	-	-	3	0	-	-
06.PATHUM THANI	18	0	0	0	7	0	0	0	4	0	0	0	0	0	0	0	4	0	0	0
ZONE.02	3	0	0	0	2	0	0	0	17	0	1	0	0	0	0	0	61	2	1	0
07.SUPHAN BURI	2	0	0	0	2	0	0	0	8	0	0	0	0	0	0	0	11	0	0	0
08.CHAI NAT	0	0	0	0	0	0	0	0	7	0	1	0	0	0	0	0	24	0	0	0
09.NAKHON NAYOK	1	0	0	0	0	0	0	0	0	0	0	0	0	0	0	0	3	0	0	0
10.LOP BURI	0	0	0	0	0	0	0	0	0	0	0	0	0	0	0	0	3	2	0	0
11.SARABURI	0	0	0	0	0	0	0	0	0	0	0	0	0	0	0	0	18	0	1	0
12.SING BURI	0	0	0	0	0	0	0	0	2	0	0	0	0	0	0	0	2	0	0	0
ZONE.03	6	0	0	0	104	0	6	0	39	1	2	0	3	3	0	0	53	1	3	0
13.SA KAE0	0	0	0	0	0	0	0	0	2	0	2	0	0	0	0	0	11	0	0	0
14.RAYONG	5	0	0	0	27	0	5	0	6	0	0	0	1	1	0	0	28	1	2	0
15.TRA7	0	0	0	0	6	0	0	0	0	0	0	0	0	0	0	0	1	0	0	0
16.CHON BURI	0	0	0	0	37	0	1	0	19	1	0	0	2	2	0	0	3	0	1	0
17.CHACHOENGSAO	0	0	0	0	20	0	0	0	8	0	0	0	0	0	0	0	4	0	0	0
18.PRACHIN BURI	1	0	0	0	0	0	0	0	4	0	0	0	0	0	0	0	4	0	0	0
19.CHANTHABURI	0	0	0	0	14	0	0	0	0	0	0	0	0	0	0	0	2	0	0	0
ZONE.04	0	0	0	0	55	1	5	0	22	0	1	0	0	0	0	0	8	2	0	0
20.SAMUT SONGKHRAM	0	0	0	0	0	0	0	0	9	0	1	0	0	0	0	0	0	0	0	0
21.SAMUT SAKHON	0	0	0	0	49	0	4	0	4	0	0	0	0	0	0	0	0	0	0	0
22.PRACHUAP KHIRI KHAN	0	0	0	0	0	0	0	0	3	0	0	0	0	0	0	0	1	0	0	0
23.PHETCHABURI	0	0	0	0	0	0	0	0	4	0	0	0	0	0	0	0	1	0	0	0
24.KANCHANABURI	0	0	0	0	2	1	0	0	0	0	0	0	0	0	0	0	5	1	0	0
25.RATCHABURI	0	0	0	0	4	0	1	0	2	0	0	0	0	0	0	0	0	0	0	0
26.NAKHON PATHOM	0	0	-	-	0	0	-	-	0	0	-	-	0	0	-	-	1	1	-	-
NORTHEASTERN REGION	90	0	0	0	160	0	1	0	74	0	2	0	5	5	0	0	3292	37	35	0
ZONE.05	0	0	0	0	6	0	0	0	0	0	0	0	2	2	0	0	994	10	14	0
27.SURIN	0	0	0	0	1	0	0	0	0	0	0	0	1	1	0	0	317	2	12	0
28.CHAIYAPHUM	0	0	0	0	0	0	0	0	0	0	0	0	0	0	0	0	91	1	2	0
29.BURI RAM	0	0	0	0	0	0	0	0	0	0	0	0	0	0	0	0	282	1	0	0
30.NAKHON RATCHASIMA	0	0	-	-	5	0	-	-	0	0	-	-	1	1	-	-	179	4	-	-
31.MAHA SAKHAM	0	0	-	-	0	0	-	-	0	0	-	-	0	0	-	-	125	2	-	-
ZONE.06	45	0	0	0	89	0	1	0	64	0	1	0	1	1	0	0	1283	14	8	0
32.UDON THANI	0	0	-	-	0	0	-	-	0	0	-	-	0	0	-	-	123	2	-	-
33.NONG BUA LAM PHU	0	0	0	0	0	0	0	0	0	0	0	0	0	0	0	0	54	0	0	0
34.NONG KHAI	0	0	0	0	0	0	0	0	1	0	0	0	0	0	0	0	63	0	0	0
35.SAKON NAKHON	0	0	-	-	0	0	-	-	0	0	-	-	0	0	-	-	57	4	-	-
36.LOEI	0	0	0	0	0	0	0	0	1	0	0	0	1	1	0	0	256	1	2	0
37.KALASIN	0	0	0	0	0	0	0	0	0	0	0	0	0	0	0	0	245	3	2	0
38.KHON KAEN	45	0	0	0	89	0	1	0	62	0	1	0	0	0	0	0	485	4	4	0

ตารางที่ 2 (ต่อ) จำนวนผู้ป่วยและตายด้วยโรคที่เฝ้าระวังเร่งด่วนที่เข้ารับการรักษาในโรงพยาบาล, ประเทศไทย, สัปดาห์ที่ 44 พ.ศ. 2546 (26 ตุลาคม - 1 พฤศจิกายน พ.ศ. 2546)

TABLE 2 REPORTED CASES AND DEATHS OF DISEASES UNDER SURVEILLANCE, BY DATE OF TREATMENT BY PROVINCE, THAILAND, WEEK 44, 2003 (OCTOBER 26 - NOVEMBER 1, 2003)

(SEVERE DIARRHOEA, HAND, FOOT AND MOUTH DISEASE, RABIES, LEPTOSPIROSIS)

REPORTING AREAS	SEVERE DIARRHOEA								HAND, FOOT AND MOUTH DISEASE				RABIES				LEPTOSPIROSIS			
	ACTIVE CASE FINDING				PASSIVE CASE															
	Cum.2003		Current wk.		Cum.2003		Current wk.		Cum.2003		Current wk.		Cum.2003		Current wk.		Cum.2003		Current wk.	
	C	D	C	D	C	D	C	D	C	D	C	D	C	D	C	D	C	D	C	D
ZONE.07	45	0	0	0	65	0	0	0	10	0	1	0	2	2	0	0	1015	13	13	0
39.ROI ET	0	0	0	0	0	0	0	0	5	0	1	0	0	0	0	0	403	4	8	0
40.MUKDAHAN	0	0	0	0	0	0	0	0	0	0	0	0	0	0	0	0	4	0	1	0
41.SI SA KET	0	0	0	0	0	0	0	0	0	0	0	0	0	0	0	0	408	8	2	0
42.AMNAT CHAROEN	0	0	0	0	0	0	0	0	5	0	0	0	0	0	0	0	27	0	0	0
43.UBON RATCHATHANI	0	0	0	0	0	0	0	0	0	0	0	0	2	2	0	0	111	0	0	0
44.NAKHON PHANOM	41	0	-	-	57	0	-	-	0	0	-	-	0	0	-	-	3	0	-	-
45.YASOTHON	4	0	0	0	8	0	0	0	0	0	0	0	0	0	0	0	59	1	2	0
NORTHERN REGION	34	0	0	0	20	0	0	0	149	0	2	0	1	1	0	0	588	19	7	0
ZONE.08	1	0	0	0	1	0	0	0	30	0	2	0	1	1	0	0	28	1	0	0
46.TAK	0	0	-	-	0	0	-	-	2	0	-	-	1	1	-	-	0	0	-	-
47.KAMPHAENG PHET	0	0	0	0	0	0	0	0	17	0	1	0	0	0	0	0	8	0	0	0
48.UTHAI THANI	0	0	0	0	0	0	0	0	1	0	0	0	0	0	0	0	11	0	0	0
49.SUKHOTHAI	0	0	-	-	0	0	-	-	0	0	-	-	0	0	-	-	0	0	-	-
50.NAKHON SAWAN	1	0	0	0	1	0	0	0	10	0	1	0	0	0	0	0	9	1	0	0
ZONE.09	7	0	0	0	6	0	0	0	7	0	0	0	0	0	0	0	228	11	1	0
51.NAN	0	0	0	0	0	0	0	0	1	0	0	0	0	0	0	0	47	2	1	0
52.UTTARADIT	0	0	0	0	0	0	0	0	1	0	0	0	0	0	0	0	18	1	0	0
53.PHITSANULOK	0	0	0	0	0	0	0	0	4	0	0	0	0	0	0	0	38	0	0	0
54.PHETCHABUN	0	0	0	0	3	0	0	0	0	0	0	0	0	0	0	0	56	0	0	0
55.PHRAE	7	0	0	0	3	0	0	0	1	0	0	0	0	0	0	0	66	8	0	0
56.PHICHIT	0	0	0	0	0	0	0	0	0	0	0	0	0	0	0	0	3	0	0	0
ZONE.10	26	0	0	0	13	0	0	0	112	0	0	0	0	0	0	0	332	7	6	0
57.LAMPANG	25	0	0	0	11	0	0	0	69	0	0	0	0	0	0	0	156	0	1	0
58.PHAYAO	0	0	0	0	0	0	0	0	0	0	0	0	0	0	0	0	89	2	3	0
59.CHIANG MAI	0	0	0	0	1	0	0	0	4	0	0	0	0	0	0	0	23	0	0	0
60.MAE HONG SON	0	0	-	-	0	0	-	-	15	0	-	-	0	0	-	-	3	0	-	-
61.LAMPHUN	0	0	0	0	0	0	0	0	20	0	0	0	0	0	0	0	1	0	0	0
62.CHIANG RAI	1	0	0	0	1	0	0	0	4	0	0	0	0	0	0	0	60	5	2	0
SOUTHERN REGION	12	0	2	0	68	0	1	0	42	0	0	0	4	4	1	1	124	5	2	0
ZONE.11	8	0	2	0	9	0	0	0	7	0	0	0	2	2	1	1	92	2	2	0
63.SURAT THANI	0	0	0	0	3	0	0	0	0	0	0	0	1	1	1	1	14	0	0	0
64.PHUKET	0	0	0	0	1	0	0	0	1	0	0	0	0	0	0	0	3	0	0	0
65.RANONG	8	0	2	0	5	0	0	0	1	0	0	0	1	1	0	0	6	0	0	0
66.NAKHON SI THAMMARAT	0	0	0	0	0	0	0	0	1	0	0	0	0	0	0	0	26	0	0	0
67.PHANGNGA	0	0	0	0	0	0	0	0	0	0	0	0	0	0	0	0	30	1	2	0
68.CHUMPHON	0	0	0	0	0	0	0	0	0	0	0	0	0	0	0	0	5	0	0	0
69.KRABI	0	0	0	0	0	0	0	0	4	0	0	0	0	0	0	0	8	1	0	0
ZONE.12	4	0	0	0	59	0	1	0	35	0	0	0	2	2	0	0	32	3	0	0
70.SONGKHLA	2	0	0	0	20	0	1	0	3	0	0	0	2	2	0	0	2	0	0	0
71.YALA	0	0	0	0	5	0	0	0	16	0	0	0	0	0	0	0	9	0	0	0
72.NARATHIWAT	0	0	0	0	3	0	0	0	0	0	0	0	0	0	0	0	13	2	0	0
73.PHATTHALUNG	0	0	0	0	0	0	0	0	6	0	0	0	0	0	0	0	1	0	0	0
74.TRANG	0	0	-	-	0	0	-	-	8	0	-	-	0	0	-	-	4	1	-	-
75.PATTANI	2	0	0	0	31	0	0	0	2	0	0	0	0	0	0	0	2	0	0	0
76.SATUN	0	0	0	0	0	0	0	0	0	0	0	0	0	0	0	0	1	0	0	0

ที่มา:สำนักงานสาธารณสุขจังหวัด และสำนักงานมัย กรุงเทพมหานคร : รวบรวมจากรายงานผู้ป่วยที่เข้ารับการรักษาของจังหวัดในแต่ละสัปดาห์

และศูนย์ข้อมูลทางระบาดวิทยา สำนักงานระบาดวิทยา : รวบรวมข้อมูลในภาพรวมระดับประเทศ

," 0 " = NO CASE

," - " = NO REPORT RECEIVED = 13 PROVINCES

ข้อมูลรายงานโรคไข้เลือดออก จากแบบรายงาน E.2 สัปดาห์ที่ 44

วันที่ 26 ตุลาคม – 1 พฤศจิกายน พ.ศ. 2546

ตารางแสดงจำนวนผู้ป่วยและตายด้วยโรคไข้เลือดออก จำแนกรายเดือน ตามวันเริ่มป่วย รายจังหวัด, ประเทศไทย สัปดาห์ที่ 44 พ.ศ. 2546 (26 ตุลาคม – 1 พฤศจิกายน พ.ศ. 2546)

REPORTED CASES AND DEATHS OF DENGUE HAEMORRHAGIC FEVER UNDER SURVEILLANCE, BY DATE OF ONSET BY PROVINCE, THAILAND, WEEK 44, 2003 (OCTOBER 26 – NOVEMBER 1, 2003)

REPORTING AREAS	DENGUE HAEMORRHAGIC FEVER – TOTAL (DF+DHF+DF)													CASES	DEATHS	CASE	POP.	
	JAN	FEB	MAR	APR	MAY	JUN	JUL	AUG	SEP	OCT	NOV	DEC	TOTAL	RATE PER	RATE PER	FATALITY	DEC. 31,	
	C	C	C	C	C	C	C	C	C	C	C	C	C	D	100,000	100,000	RATE	2002
TOTAL	4323	3420	4022	4719	6511	8739	8954	7416	4908	2721			55733	66	88.75	0.11	0.12	62799872
CENTRAL REGION	2134	1769	1866	2052	2170	2421	2497	2527	2025	1053			20514	27	99.47	0.13	0.13	20622277
01.BANGKOK METRO POLIS	983	659	544	564	502	543	616	817	780	373			6381	6	110.36	0.10	0.09	5782159
ZONE.01	334	266	359	398	353	387	390	381	317	152			3337	3	90.67	0.08	0.09	3680491
02.AYUTTHAYA	11	40	32	54	38	53	44	79	78	40			469	0	62.68	0.00	0.00	748243
03.NONTHABURI	114	56	75	77	85	79	102	78	23	5			694	0	76.67	0.00	0.00	905197
04.SAMUT PRAKAN	136	132	195	187	153	109	98	105	100	56			1271	3	123.67	0.29	0.24	1027719
05.ANG THONG	27	10	5	11	13	32	36	20	28	8			190	0	65.42	0.00	0.00	290423
06.PATHUM THANI	46	28	52	69	64	114	110	99	88	43			713	0	100.58	0.00	0.00	708909
ZONE.02	138	124	156	214	177	233	294	203	177	113			1829	2	59.42	0.06	0.11	3078246
07.SUPHAN BURI	66	43	62	69	42	59	50	59	48	14			512	0	59.31	0.00	0.00	863304
08.CHAI NAT	14	14	14	16	16	27	33	18	21	38			211	0	60.19	0.00	0.00	350547
09.NAKHON NAYOK	5	5	10	18	28	19	32	12	17	1			147	0	58.55	0.00	0.00	251064
10.LOP BURI	40	38	35	50	55	89	76	45	37	33			498	0	64.85	0.00	0.00	767985
11.SARABURI	7	18	23	58	30	37	91	58	40	20			382	2	61.42	0.32	0.52	621994
12.SING BURI	6	6	12	3	6	2	12	11	14	7			79	0	35.37	0.00	0.00	223352
ZONE.03	268	279	372	465	801	809	685	561	262	147			4649	8	114.81	0.20	0.17	4049449
13.SA KAE0	34	48	73	69	125	76	69	48	11	15			568	0	105.36	0.00	0.00	539107
14.RAYONG	54	53	79	107	225	303	201	130	81	52			1285	3	235.10	0.55	0.23	546570
15.TRAT	3	0	6	5	15	33	23	9	11	5			110	1	48.82	0.44	0.91	225295
16.CHON BURI	77	100	111	122	164	138	115	119	79	30			1055	2	93.37	0.18	0.19	1129886
17.CHACHOENGSAO	60	49	50	54	82	73	70	110	46	40			634	1	97.57	0.15	0.16	649758
18.PRACHIN BURI	10	14	22	51	63	73	94	46	6	2			381	0	84.14	0.00	0.00	452822
19.CHANTHABURI	30	15	31	57	127	113	113	99	28	3			616	1	121.74	0.20	0.16	506011
ZONE.04	411	441	435	411	337	449	512	565	489	268			4318	8	107.10	0.20	0.19	4031932
20.SAMUT SONGKHRAM	5	12	16	15	13	23	20	23	13	9			149	0	72.64	0.00	0.00	205135
21.SAMUT SAKHON	103	69	53	38	28	18	34	37	56	23			459	1	103.63	0.23	0.22	442914
22.PRACHUAP KHIRI KHAN	51	79	89	101	110	87	90	86	68	17			778	2	159.27	0.41	0.26	488477
23.PHETCHABURI	20	36	49	59	66	59	57	57	30	19			452	2	97.98	0.43	0.44	461339
24.KANCHANABURI	39	40	54	41	36	77	70	77	69	33			536	2	66.85	0.25	0.37	801836
25.RATCHABURI	53	63	50	47	29	71	87	103	113	90			706	0	85.03	0.00	0.00	830275
26.NAKHON PATHOM	140	142	124	110	55	114	154	182	140	77			1238	1	154.37	0.12	0.08	801956
NORTHEASTERN REGION	714	672	1213	1714	2841	3590	3356	2215	1262	652			18229	26	84.36	0.12	0.14	21609185
ZONE.05	271	246	409	574	815	1135	1039	896	551	253			6189	8	81.37	0.11	0.13	7605817
27.SURIN	19	32	60	135	267	351	333	313	215	130			1855	2	132.56	0.14	0.11	1399377
28.CHAIYAPHUM	39	52	46	93	92	182	143	124	63	22			856	1	75.32	0.09	0.12	1136508
29.BURI RAM	77	74	136	162	194	235	217	173	119	42			1429	2	92.45	0.13	0.14	1545779
30.NAKHON RATCHASIMA	104	70	86	127	197	284	296	225	111	42			1542	3	59.74	0.12	0.19	2581244
31.MAHA SARAKHAM	32	18	81	57	65	83	50	61	43	17			507	0	53.77	0.00	0.00	942909
ZONE.06	215	188	213	285	519	610	647	482	264	141			3564	7	47.87	0.09	0.20	7444721
32.UDON THANI	38	30	39	53	94	103	139	91	60	36			683	2	44.48	0.13	0.29	1535471
33.NONG BUA LAM PHU	15	15	9	19	45	26	21	16	9	3			178	1	35.71	0.20	0.56	498513
34.NONG KHAI	5	13	8	17	46	45	62	61	22	17			296	0	32.54	0.00	0.00	909543
35.SAKON NAKHON	13	10	41	61	72	138	131	78	39	7			590	0	53.26	0.00	0.00	1107752
36.LOEI	5	3	3	24	79	78	68	35	14	6			315	1	49.56	0.16	0.32	635587
37.KALASIN	42	43	48	27	40	72	69	68	28	19			456	0	46.05	0.00	0.00	990212
38.KHON KAEN	97	74	65	84	143	148	157	133	92	53			1046	3	59.17	0.17	0.29	1767643

826 รายงานเฝ้าระวังทางระบาดวิทยาประจำสัปดาห์ ปีที่ ๓๔ : ฉบับที่ ๔๔ : ๓ พฤศจิกายน ๒๕๔๖

ตารางแสดงจำนวนผู้ป่วยและตายด้วยโรคไข้เลือดออก จำแนกรายเดือน ตามวันเริ่มป่วย รายจังหวัด, ประเทศไทย สัปดาห์ที่ 44 พ.ศ. 2546 (26 ตุลาคม - 1 พฤศจิกายน พ.ศ. 2546)
REPORTED CASES AND DEATHS OF DENGUE HAEMORRHAGIC FEVER UNDER SURVEILANCE, BY DATE OF ONSET BY PROVINCE, THAILAND, WEEK 44, 2003 (OCTOBER 26 - NOVEMBER 1, 2003)

REPORTING AREAS	DENGUE HAEMORRHAGIC FEVER – TOTAL (DF+DHF+DF)													CASES	DEATHS	CASE	POP.	
	JAN	FEB	MAR	APR	MAY	JUN	JUL	AUG	SEP	OCT	NOV	DEC	TOTAL	RATE PER	RATE PER	FATALITY	DEC. 31,	
	C	C	C	C	C	C	C	C	C	C	C	C	C	D	100,000	100,000	RATE	2002
ZONE.07	228	238	591	855	1507	1845	1670	837	447	258			8476	11	129.23	0.17	0.13	6558647
39.ROI ET	82	44	60	78	147	222	280	157	120	95			1285	2	97.14	0.15	0.16	1322864
40.MUKDAHAN	3	4	7	54	44	33	56	28	17	22			268	1	79.23	0.30	0.37	338276
41.SI SA KET	42	54	102	195	394	402	454	216	116	77			2052	2	140.65	0.14	0.10	1458969
42.AMNAT CHAROEN	9	3	24	52	75	133	62	17	19	5			399	0	107.73	0.00	0.00	370360
43.UBON RATCHATHANI	67	109	313	313	613	752	498	231	88	17			3001	3	167.39	0.17	0.10	1792774
44.NAKHON PHANOM	8	9	35	82	142	210	235	157	77	37			992	0	137.48	0.00	0.00	721540
45.YASOTHON	17	15	50	81	92	93	85	31	10	5			479	3	86.48	0.54	0.63	553864
NORTHERN REGION	356	317	491	598	898	1793	2172	1729	994	597			9945	8	81.83	0.07	0.08	12152502
ZONE.08	165	169	221	279	270	406	511	460	325	190			2996	4	88.96	0.12	0.13	3367617
46.TAK	5	7	6	14	20	55	71	40	29	14			261	0	51.44	0.00	0.00	507371
47.KAMPHAENG PHET	23	29	31	69	71	91	83	92	67	48			604	1	78.63	0.13	0.17	768130
48.UTHAI THANI	12	9	19	31	22	27	19	32	17	23			211	0	62.76	0.00	0.00	336176
49.SUKHOTHAI	16	9	21	25	39	37	57	48	38	7			297	0	47.51	0.00	0.00	625099
50.NAKHON SAWAN	109	115	144	140	118	196	281	248	174	98			1623	3	143.52	0.27	0.18	1130841
ZONE.09	163	113	225	250	328	563	640	538	328	249			3397	4	85.82	0.10	0.12	3958271
51.NAN	1	1	5	12	21	56	36	37	0	0			169	0	34.65	0.00	0.00	487742
52.UTTARADIT	20	21	18	28	53	116	114	129	42	22			563	1	116.09	0.21	0.18	484984
53.PHITSANULOK	43	19	46	69	63	89	121	88	124	65			727	2	83.79	0.23	0.28	867685
54.PHETCHABUN	16	16	29	32	92	137	177	117	45	36			697	1	66.97	0.10	0.14	1040786
55.PHRAE	6	6	6	14	45	72	70	61	18	5			303	0	62.46	0.00	0.00	485121
56.PHICHIT	77	50	121	95	54	93	122	106	99	121			938	0	158.46	0.00	0.00	591953
ZONE.10	28	35	45	69	300	824	1021	731	341	158			3552	0	73.59	0.00	0.00	4826614
57.LAMPANG	5	14	13	36	69	143	222	156	90	41			789	0	98.53	0.00	0.00	800775
58.PHAYAO	3	3	8	4	37	110	74	48	25	2			314	0	61.74	0.00	0.00	508554
59.CHIANG MAI	8	12	12	24	110	407	447	353	173	78			1624	0	101.76	0.00	0.00	1595855
60.MAE HONG SON	1	0	1	1	7	12	22	28	4	1			77	0	32.08	0.00	0.00	240014
61.LAMPHUN	8	5	7	1	7	44	69	72	21	27			261	0	64.10	0.00	0.00	407202
62.CHIANG RAI	3	1	4	3	70	108	187	74	28	9			487	0	38.22	0.00	0.00	1274214
SOUTHERN REGION	1119	662	452	355	602	935	929	945	627	419			7045	5	83.71	0.06	0.07	8415908
ZONE.11	471	267	233	187	302	462	399	328	186	182			3017	2	75.82	0.05	0.07	3978948
63.SURAT THANI	153	85	86	54	89	99	79	82	34	44			805	0	87.47	0.00	0.00	920283
64.PHUKET	40	13	12	9	24	37	15	12	16	10			188	0	69.52	0.00	0.00	270438
65.RANONG	15	5	7	13	25	30	18	14	6	4			137	0	83.97	0.00	0.00	163160
66.NAKHON SI THAMMARAT	157	85	71	50	73	123	166	116	40	42			923	2	60.17	0.13	0.22	1533894
67.PHANGNGA	24	18	19	14	30	39	27	22	18	6			217	0	90.64	0.00	0.00	239401
68.CHUMPHON	27	33	22	18	31	58	46	28	15	25			303	0	63.95	0.00	0.00	473818
69.KRABI	55	28	16	29	30	76	48	54	57	51			444	0	117.47	0.00	0.00	377954
ZONE.12	648	395	219	168	300	473	530	617	441	237			4028	3	90.78	0.07	0.07	4436960
70.SONGKHLA	216	147	88	85	118	189	211	203	140	96			1493	1	117.46	0.08	0.07	1271067
71.YALA	123	60	28	13	49	66	52	77	64	36			568	2	123.57	0.44	0.35	459659
72.NARATHIWAT	97	66	48	24	32	53	102	206	134	54			816	0	116.58	0.00	0.00	699951
73.PHATTHALUNG	37	30	16	6	17	27	22	24	25	15			219	0	43.41	0.00	0.00	504454
74.TRANG	36	20	6	8	30	41	30	26	18	9			224	0	37.14	0.00	0.00	603072
75.PATTANI	134	69	30	26	38	74	101	71	57	23			623	0	99.21	0.00	0.00	627955
76.SATUN	5	3	3	6	16	23	12	10	3	4			85	0	31.39	0.00	0.00	270802

ที่มา: สำนักงานสาธารณสุขจังหวัด และสำนักอนามัย กรุงเทพมหานคร (รวบรวมจากรายงานผู้ป่วยที่เข้ารับการรักษาของจังหวัดในแต่ละสัปดาห์)
และศูนย์ข้อมูลทางระบาดวิทยา สำนักระบาดวิทยา : รวบรวมข้อมูลในภาพรวมระดับประเทศ , " 0 " = No case , " - " = No report received

ข้อมูลรายงานโรคเฝ้าระวังทางระบาดวิทยา จากบัตรรายงาน 506
ประจำเดือน ตุลาคม 2546

ตารางที่ 1 จำนวนผู้ป่วยด้วยโรคในข่ายงานเฝ้าระวังที่ได้รับจากบัตรรายงาน 506 โดยเปรียบเทียบกับช่วงเวลาเดียวกันของปีก่อน ๆ ประเทศไทย, ตุลาคม 2546

TABLE 1 NUMBER OF CASES OF DISEASES UNDER SURVEILLANCE BY COMPARISON TO THE SAME PERIOD OF PREVIOUS YEARS, THAILAND, OCTOBER 2003

DISEASE	OCT	SEP.	OCT	SEP.	MEDIAN OCT.	JAN. – OCT. 2003			
	2003	2003	2002	2002	1998 – 2002	CASES	DEATHS	CASES RATE (100,000 pop)	C.F.R (%)
	CASES	CASES	CASES	CASES	CASES				
TETANUS NEONATORUM	0	0	0	0	1	3	0	0.05	0
MUMPS	205	685	1216	609	655	8725	0	134.23	0
RUBELLA	3	21	60	26	48	382	0	5.88	0
ACUTE FLACCID PARALYSIS	10	24	24	35	34	184	7	1.14	3.8
POLIOMYELITIS	0	0	0	0	0	0	0	0	0
CHICKENPOX	344	1296	6276	2004	1718	35350	1	543.85	0
HAEM.CONJUNCTIVITIS	4070	17299	9441	5420	14070	95213	0	1464.82	0
ACUTE DIARRHOEA	12557	44003	111568	61216	65896	760528	120	11700.43	0.02
FOOD POISONING	2218	6325	13814	8154	8259	101562	8	1562.49	0.01
DYSENTERY	272	1079	2961	1577	2354	18408	3	283.2	0.02
ENTERIC FEVER	156	670	718	537	962	7190	2	110.62	0.03
HEPATITIS	98	338	536	328	619	5187	11	79.8	0.21
INFLUENZA	425	1805	3595	1939	3555	21502	0	330.8	0
PNEUMONIA	2455	11229	12494	6508	12851	94774	734	1458.06	0.77
MALARIA	130	718	1988	1401	2930	14581	20	224.32	0.14
SCRUB TYPHUS	81	234	296	198	460	2420	5	37.23	0.21
ANTHRAX	0	0	0	0	0	0	0	0	0
TRICHINOSIS	1	0	167	0	0	127	0	1.95	0
TUBERCULOSIS – TOTAL	277	1150	4052	1202	2217	23248	149	357.66	0.64
TUBERCULOSIS – PULMONARY	237	959	3471	1058	1894	19934	122	306.68	0.61
STDs	188	709	1425	754	1270	10454	0	160.83	0
INSECTICIDE POISONING	37	158	195	99	222	1958	3	30.12	0.15
LEPROSY	5	22	132	16	31	368	0	5.66	0

ที่มา : สำนักงานสาธารณสุขจังหวัดและสำนักงานมัยกรุงเทพมหานคร : รวบรวมจากบัตรรายงานผู้ป่วย(รง.506)ของจังหวัด

และศูนย์ข้อมูลทางระบาดวิทยา สำนักระบาดวิทยา : รวบรวมข้อมูลในภาพรวมระดับประเทศ, " 0 " = NO CASE

ตารางที่ 2 จำนวนผู้ป่วยสะสมด้วยโรคในข่ายงานเฝ้าระวังที่ได้รับจากบัตรรายงาน 506 เป็นรายจังหวัด, ประเทศไทย, ตุลาคม 2546

TABLE 2 CUMULATIVE OF CASES OF DISEASES UNDER SURVEILLANCE BY PROVINCE, THAILAND, OCTOBER 2003

PROVINCES	TETANUS NEO.		MUMPS		RUBELLA		A.F.P.			CHICKENPOX		H.CONJUNCTIVITIS		MID YEAR POPULATION	
	CASES	DEATH	CASES	DEATH	CASES	DEATH	VDPV*		NON POLIO AFP	NON POLIO AFP	CASES	DEATH	CASES		DEATH
							PENDING	RATE							
TOTAL	3	0	8725	0	382	0	1	154	29	0.95	35350	1	95213	0	62308887
01.BANGKOK METRO POLIS	0	0	102	0	37	0	0	8	2	0.72	1530	0	1667	0	5726203
CENTRAL REGION	0	0	1314	0	178	0	0	49	9	1.44	9236	1	12575	0	20379214
ZONE.01	0	0	386	0	19	0	0	11	2	1.48	2316	0	2926	0	3606400
02.SAMUT PRAKAN	0	0	245	0	3	0	0	5	0	2.53	716	0	1437	0	1011692
03.NONHABURI	0	0	31	0	4	0	0	2	2	1.21	310	0	454	0	884077
04.PATHUM THANI	0	0	34	0	7	0	0	1	0	0.71	471	0	354	0	679417
05.AYUTTHAYA	0	0	56	0	4	0	0	2	0	1.18	591	0	421	0	741774
06.ANG THONG	0	0	20	0	1	0	0	1	0	1.43	228	0	260	0	289442
ZONE.02	0	0	168	0	11	0	0	10	2	1.38	1694	0	2283	0	3063407
07.SUPHAN BURI	0	0	41	0	3	0	0	4	0	1.91	479	0	221	0	859905
08.SING BURI	0	0	8	0	1	0	0	1	0	1.98	84	0	197	0	223163
09.SARABURI	0	0	36	0	2	0	0	1	0	0.69	330	0	638	0	614267
10.LOP BURI	0	0	69	0	4	0	0	3	0	1.69	597	0	1111	0	765133
11.CHAI NAT	0	0	5	0	0	0	0	0	2	0	121	0	63	0	350932
12.NAKHON NAYOK	0	0	9	0	1	0	0	1	0	1.61	83	0	53	0	250007
ZONE.03	0	0	541	0	122	0	0	11	3	1.16	3146	1	4271	0	3991967
13.CHON BURI	0	0	113	0	88	0	0	1	1	0.44	529	0	958	0	1104231
14.CHACHOENGSAO	0	0	67	0	7	0	0	1	0	0.63	575	1	693	0	643996
15.RAYONG	0	0	79	0	14	0	0	0	0	0	599	0	605	0	536335
16.CHANTHABURI	0	0	18	0	3	0	0	4	0	3.48	428	0	518	0	499849
17.TRAT	0	0	39	0	7	0	0	0	0	0	230	0	198	0	224341
18.PRACHIN BURI	0	0	177	0	0	0	0	3	1	2.6	515	0	765	0	448476
19.SA KAO	0	0	48	0	3	0	0	2	1	1.31	270	0	534	0	534739
ZONE.04	0	0	219	0	26	0	0	17	2	1.74	2080	0	3095	0	3991235
20.SAMUT SAKHON	0	0	2	0	2	0	0	2	1	2.13	198	0	346	0	435588
21.SAMUT SONGKHRAM	0	0	18	0	0	0	0	3	0	6.11	164	0	253	0	204406
22.NAKHON PATHOM	0	0	86	0	12	0	0	3	0	1.62	610	0	606	0	791914
23.RATCHABURI	0	0	27	0	8	0	0	2	0	1.02	438	0	484	0	825272
24.KANCHANABURI	0	0	29	0	0	0	0	4	0	1.9	375	0	409	0	792294
25.PHETCHABURI	0	0	38	0	3	0	0	2	1	1.79	111	0	458	0	459042
26.PRACHUAP KHIRI KHAN	0	0	19	0	1	0	0	1	0	0.79	184	0	539	0	482719
NORTHEASTERN REGION	0	0	2345	0	65	0	1	52	10	0.84	9894	0	27765	0	21493681
ZONE.05	0	0	854	0	27	0	0	22	4	1.02	4697	0	9391	0	7562621
27.NAKHON RATCHASIMA	0	0	405	0	9	0	0	7	0	0.99	2184	0	3192	0	2565685
28.CHAIYAPHUM	0	0	137	0	2	0	0	2	1	0.67	642	0	1022	0	1130913
29.MAHA SARAKHAM	0	0	52	0	2	0	0	3	1	1.16	501	0	1025	0	939920
30.BURI RAM	0	0	137	0	1	0	0	4	1	0.87	754	0	2344	0	1533874
31.SURIN	0	0	123	0	13	0	0	6	1	1.42	616	0	1808	0	1392229
ZONE.06	0	0	765	0	9	0	1	10	1	0.47	3306	0	13513	0	7404302
32.KHON KAEN	0	0	175	0	5	0	0	0	0	0	845	0	2886	0	1756995
33.SAKON NAKHON	0	0	144	0	0	0	0	2	0	0.59	324	0	3367	0	1101608
34.KALASIN	0	0	122	0	1	0	0	3	0	1.07	532	0	1356	0	985454
35.NONG KHAI	0	0	110	0	0	0	0	2	0	0.72	211	0	1606	0	904806
36.LOEI	0	0	46	0	2	0	1	1	1	0.58	381	0	1023	0	632320
37.UDON THANI	0	0	137	0	1	0	0	2	0	0.45	553	0	2230	0	1526600
38.NONG BUA LAM PHU	0	0	31	0	0	0	0	0	0	0	460	0	1045	0	496519

* ผู้ป่วย AFP ที่แยกเชื้อโปลิโอไวรัสสายพันธุ์ขึ้นซึ่งมีการกลายพันธุ์ไปได้

ตารางที่ 2 จำนวนผู้ป่วยสะสมด้วยโรคในข่ายงานเฝ้าระวังที่ได้รับจากบัตรรายงาน 506 เป็นรายจังหวัด, ประเทศไทย, ตุลาคม 2546

TABLE 2 CUMULATIVE OF CASES OF DISEASES UNDER SURVEILLANCE BY PROVINCE, THAILAND, OCTOBER 2003

PROVINCES	TETANUS NEO.		MUMPS		RUBELLA		A.F.P.			CHICKENPOX		H.CONJUNCTIVITIS		MID YEAR POPULATION	
	CASES	DEATH	CASES	DEATH	CASES	DEATH	VDPV* POLIO AFP	NON PENDING	NON POLIO AFP	RATE	CASES	DEATH	CASES		DEATH
ZONE.07	0	0	726	0	29	0	0	20	5	1.04	1891	0	4861	0	6526758
39.NAKHON PHANOM	0	0	148	0	0	0	0	0	1	0	173	0	675	0	719111
40.ROI ET	0	0	238	0	9	0	0	5	2	1.34	661	0	2693	0	1319589
41.SI SA KET	0	0	70	0	5	0	0	4	1	0.9	278	0	395	0	1451435
42.UBON RATCHATHANI	0	0	148	0	5	0	0	3	0	0.58	264	0	248	0	1779752
43.YASOTHON	0	0	44	0	4	0	0	6	0	3.71	261	0	519	0	552714
44.MUKDAHAN	0	0	23	0	4	0	0	0	1	0	110	0	189	0	335927
45.AMNAT CHAROEN	0	0	55	0	2	0	0	2	0	1.81	144	0	142	0	368230
NORTHERN REGION	2	0	3789	0	79	0	0	21	1	0.73	8999	0	41893	0	12124425
ZONE.08	0	0	1055	0	13	0	0	6	1	0.71	2560	0	5923	0	3351966
46.TAK	0	0	306	0	0	0	0	0	0	0	286	0	1870	0	498890
47.SUKHOTHAI	0	0	94	0	0	0	0	1	0	0.65	346	0	834	0	624064
48.UTHAI THANI	0	0	29	0	2	0	0	1	0	1.2	430	0	407	0	333909
49.KAMPHAENG PHET	0	0	509	0	0	0	0	3	1	1.43	698	0	1405	0	766248
50.NAKHON SAWAN	0	0	117	0	11	0	0	1	0	0.37	800	0	1407	0	1128855
ZONE.09	0	0	695	0	13	0	0	9	0	0.91	2254	0	7882	0	3955082
51.NAN	0	0	139	0	2	0	0	1	0	0.82	389	0	3208	0	487206
52.PHRAE	0	0	58	0	1	0	0	0	0	0	240	0	477	0	486502
53.UTTARADIT	0	0	118	0	1	0	0	1	0	0.88	202	0	613	0	484060
54.PHITSANULOK	0	0	93	0	4	0	0	4	0	1.83	537	0	1294	0	869566
55.PHETCHABUN	0	0	252	0	5	0	0	1	0	0.36	505	0	1630	0	1036336
56.PHICHIT	0	0	35	0	0	0	0	2	0	1.32	381	0	660	0	591412
ZONE.10	2	0	2039	0	53	0	0	6	0	0.57	4185	0	28088	0	4817377
57.CHIANG RAI	0	0	434	0	6	0	0	2	0	0.69	1100	0	10885	0	1263169
58.PHAYAO	0	0	156	0	2	0	0	0	0	0	325	0	5640	0	509075
59.CHIANG MAI	2	0	324	0	8	0	0	2	0	0.62	1107	0	5150	0	1600850
60.MAE HONG SON	0	0	33	0	2	0	0	0	0	0	233	0	941	0	236993
61.LAMPANG	0	0	471	0	34	0	0	2	0	1.15	987	0	3284	0	801260
62.LAMPHUN	0	0	621	0	1	0	0	0	0	0	433	0	2188	0	406030
SOUTHERN REGION	1	0	1175	0	23	0	0	24	7	0.94	5691	0	11313	0	8311567
ZONE.11	0	0	441	0	5	0	0	10	4	0.84	2407	0	3301	0	3936069
63.CHUMPHON	0	0	48	0	0	0	0	2	0	1.5	172	0	415	0	468746
64.RANONG	0	0	20	0	0	0	0	0	0	0	123	0	145	0	161724
65.SURAT THANI	0	0	122	0	1	0	0	3	1	1.15	611	0	183	0	907612
66.PHANGNGA	0	0	27	0	1	0	0	2	0	2.81	167	0	236	0	237514
67.PHUKET	0	0	37	0	1	0	0	0	0	0	639	0	715	0	261386
68.KRABI	0	0	42	0	0	0	0	2	0	1.64	252	0	659	0	371814
69.NAKHON SI THAMMARAT	0	0	145	0	2	0	0	1	3	0.2	443	0	948	0	1527273
ZONE.12	1	0	734	0	18	0	0	14	3	1.04	3284	0	8012	0	4375498
70.PHATTHALUNG	0	0	103	0	1	0	0	0	1	0	330	0	979	0	502869
71.TRANG	0	0	110	0	3	0	0	6	1	3.17	580	0	1126	0	596673
72.SONGKHLA	0	0	92	0	3	0	0	2	0	0.56	608	0	1495	0	1249402
73.SATUN	0	0	120	0	1	0	0	0	0	0	180	0	485	0	267095
74.PATTANI	1	0	113	0	4	0	0	2	0	1.02	556	0	1359	0	618268
75.YALA	0	0	123	0	4	0	0	2	0	1.44	474	0	1276	0	451190
76.NARATHIWAT	0	0	73	0	2	0	0	2	1	0.91	556	0	1292	0	690001

ที่มา : สำนักงานสาธารณสุขจังหวัดและสำนักงานมัณฑนกรุงเทพมหานคร : รวบรวมจากบัตรรายงานผู้ป่วย(รง.506)ของจังหวัด

และศูนย์ข้อมูลทางระบาดวิทยา สำนักงานระบาดวิทยา : รวบรวมข้อมูลในภาพรวมระดับประเทศ, " 0 " = NO CASES

ตารางที่ 2 จำนวนผู้ป่วยสะสมด้วยโรคในข่ายงานเฝ้าระวังที่ได้รับจากบัตรรายงาน 506 เป็นรายจังหวัด, ประเทศไทย, ตุลาคม 2546
TABLE 2 CUMULATIVE OF CASES OF DISEASES UNDER SURVEILLANCE BY PROVINCE, THAILAND, OCTOBER 2003

PROVINCES	ACUTE DIARRHOEA		FOOD POISONING		DYSENTERY		ENTERIC FEVER		HEPATITIS		INFLUENZA		PNEUMONIA	
	CASES	DEATH	CASES	DEATH	CASES	DEATH	CASES	DEATH	CASES	DEATH	CASES	DEATH	CASES	DEATH
TOTAL	760528	120	101562	8	18408	3	7190	2	5187	11	21502	0	94774	734
01.BANGKOK METRO POLIS	18166	4	1917	0	118	0	42	0	505	0	692	0	3933	11
CENTRAL REGION	197993	34	20796	0	2476	1	645	0	962	7	5680	0	22179	279
ZONE.01	39650	12	4455	0	477	0	127	0	158	0	761	0	5270	54
02.SAMUT PRAKAN	10373	0	1990	0	98	0	17	0	33	0	86	0	792	3
03.NONTHABURI	6183	2	420	0	166	0	39	0	26	0	301	0	610	8
04.PATHUM THANI	8504	1	647	0	70	0	21	0	48	0	257	0	1220	3
05.AYUTTHAYA	9474	8	1199	0	115	0	32	0	40	0	83	0	2049	35
06.ANG THONG	5116	1	199	0	28	0	18	0	11	0	34	0	599	5
ZONE.02	37173	6	2612	0	400	0	97	0	145	0	650	0	4324	121
07.SUPHAN BURI	10114	2	746	0	76	0	11	0	43	0	244	0	1325	0
08.SING BURI	2746	0	291	0	26	0	10	0	30	0	240	0	496	1
09.SARABURI	5191	1	368	0	49	0	9	0	16	0	23	0	653	0
10.LOP BURI	13961	1	712	0	132	0	56	0	29	0	87	0	1489	117
11.CHA1 NAT	2764	2	285	0	16	0	10	0	24	0	37	0	247	2
12.NAKHON NAYOK	2397	0	210	0	101	0	1	0	3	0	19	0	114	1
ZONE.03	70248	13	8422	0	1026	1	251	0	429	6	2021	0	6954	93
13.CHON BURI	11228	1	1095	0	104	0	21	0	17	0	326	0	798	8
14.CHACHOENGSAO	13230	2	902	0	177	0	74	0	125	0	293	0	1887	8
15.RAYONG	16036	1	2858	0	350	1	32	0	65	2	381	0	1287	39
16.CHANTHABURI	8063	2	870	0	117	0	3	0	36	1	666	0	1101	9
17.TRAT	2450	0	640	0	77	0	32	0	24	0	26	0	192	8
18.PRACHIN BURI	11732	7	1651	0	77	0	14	0	74	3	284	0	1267	20
19.SA KAO	7509	0	406	0	124	0	75	0	88	0	45	0	422	1
ZONE.04	50922	3	5307	0	573	0	170	0	230	1	2248	0	5631	11
20.SAMUT SAKHON	5915	1	739	0	26	0	4	0	5	0	36	0	403	2
21.SAMUT SONGKHRAM	5453	0	122	0	35	0	3	0	15	0	349	0	227	0
22.NAKHON PATHOM	11545	0	1917	0	179	0	31	0	75	0	377	0	1514	5
23.RATCHABURI	10575	1	1028	0	64	0	3	0	50	0	711	0	1248	0
24.KANCHANABURI	7664	0	558	0	140	0	18	0	50	0	277	0	1013	1
25.PHETCHABURI	5362	1	478	0	76	0	98	0	15	0	362	0	582	2
26.PRACHUAP KHIRI KHAN	4408	0	465	0	53	0	13	0	20	1	136	0	644	1
NORTHEASTERN REGION	249185	26	49123	5	9083	2	1519	0	1360	4	4853	0	29479	79
ZONE.05	101187	11	18468	2	3040	1	625	0	680	1	2479	0	14676	62
27.NAKHON RATCHASIMA	31038	5	8299	1	736	0	70	0	135	1	418	0	4316	25
28.CHA1YAPHUM	15325	2	2077	0	413	0	140	0	147	0	313	0	2270	12
29.MAHA SARAKHAM	11458	0	1690	0	565	0	9	0	6	0	342	0	1708	1
30.BURI RAM	21766	3	3714	1	842	1	249	0	291	0	723	0	2901	20
31.SURIN	21600	1	2688	0	484	0	157	0	101	0	683	0	3481	4
ZONE.06	83875	4	17684	3	3609	0	627	0	387	2	1117	0	8813	10
32.KHON KAEN	22312	0	4998	0	808	0	37	0	73	1	219	0	2670	1
33.SAKON NAKHON	9669	0	1448	0	311	0	144	0	23	0	67	0	643	0
34.KALASIN	13991	3	2186	0	614	0	32	0	67	0	115	0	1209	0
35.NONG KHAI	8675	0	1699	2	356	0	60	0	19	0	65	0	551	0
36.LOEI	7185	0	1141	0	163	0	6	0	72	1	37	0	555	5
37.UDON THANI	13749	0	4284	1	737	0	216	0	96	0	457	0	2133	2
38.NONG BUA LAM PHU	8294	1	1928	0	620	0	132	0	37	0	157	0	1052	2

ตารางที่ 2 จำนวนผู้ป่วยสะสมด้วยโรคในข่ายงานเฝ้าระวังที่ได้รับจากบัตรรายงาน 506 เป็นรายจังหวัด, ประเทศไทย, ตุลาคม 2546

TABLE 2 CUMULATIVE OF CASES OF DISEASES UNDER SURVEILLANCE BY PROVINCE, THAILAND, OCTOBER 2003

PROVINCES	ACUTE		DIARRHOEA		FOOD POISONING		DYSENTERY		ENTERIC FEVER		HEPATITIS		INFLUENZA		PNEUMONIA	
	CASES	DEATH	CASES	DEATH	CASES	DEATH	CASES	DEATH	CASES	DEATH	CASES	DEATH	CASES	DEATH	CASES	DEATH
ZONE.07	64123	11	12971	0	2434	1	267	0	293	1	1257	0	5990	7		
39.NAKHON PHANOM	5786	0	1097	0	157	0	53	0	17	0	100	0	594	0		
40.ROI ET	20215	2	3062	0	766	0	100	0	58	0	434	0	2099	6		
41.SI SA KET	4164	1	2439	0	97	0	20	0	32	0	257	0	480	0		
42.UBON RATCHATHANI	15759	0	3071	0	340	0	71	0	95	0	185	0	1639	0		
43.YASOTHON	7692	8	2028	0	763	1	13	0	24	1	156	0	598	0		
44.MUKDAHAN	3027	0	431	0	100	0	5	0	24	0	12	0	221	0		
45.AMNAT CHAROEN	7480	0	843	0	211	0	5	0	43	0	113	0	359	1		
NORTHERN REGION	174006	47	24658	3	5355	0	3733	2	1334	0	3374	0	25037	289		
ZONE.08	51118	13	5796	0	1783	0	313	1	338	0	1123	0	6368	160		
46.TAK	9792	1	869	0	1104	0	179	0	81	0	284	0	1345	0		
47.SUKHOTHAI	7912	0	813	0	108	0	27	0	55	0	102	0	1118	2		
48.UTHAI THANI	4705	6	792	0	70	0	6	0	29	0	217	0	768	18		
49.KAMPHAENG PHET	12500	4	1077	0	306	0	16	1	95	0	209	0	1500	72		
50.NAKHON SAWAN	16209	2	2245	0	195	0	85	0	78	0	311	0	1637	68		
ZONE.09	42700	4	7795	1	752	0	369	0	359	0	833	0	4663	36		
51.NAN	7824	1	738	1	132	0	90	0	124	0	340	0	627	6		
52.PHRAE	4205	2	600	0	19	0	82	0	37	0	30	0	426	3		
53.UTTARADIT	4174	0	691	0	53	0	104	0	45	0	11	0	1082	13		
54.PHITSANULOK	7875	1	3627	0	356	0	27	0	41	0	144	0	1221	6		
55.PHETCHABUN	11617	0	1725	0	115	0	56	0	95	0	279	0	895	7		
56.PHICHIT	7005	0	414	0	77	0	10	0	17	0	29	0	412	1		
ZONE.10	80188	30	11067	2	2820	0	3051	1	637	0	1418	0	14006	93		
57.CHIANG RAI	19635	15	2583	0	628	0	781	0	113	0	356	0	4505	54		
58.PHAYAO	7142	1	1030	0	87	0	194	0	138	0	133	0	1157	11		
59.CHIANG MAI	26071	9	2923	1	880	0	1153	0	196	0	537	0	3378	18		
60.MAE HONG SON	5358	3	275	0	637	0	562	1	18	0	88	0	1137	2		
61.LAMPANG	13917	0	2897	1	431	0	162	0	129	0	79	0	2619	6		
62.LAMPHUN	8065	2	1359	0	157	0	199	0	43	0	225	0	1210	2		
SOUTHERN REGION	121178	9	5068	0	1376	0	1251	0	1026	0	6903	0	14146	76		
ZONE.11	47589	3	2616	0	464	0	455	0	159	0	3470	0	5267	60		
63.CHUMPHON	4790	0	265	0	62	0	27	0	3	0	123	0	670	9		
64.RANONG	1688	0	211	0	64	0	69	0	12	0	73	0	309	20		
65.SURAT THANI	13327	0	1154	0	80	0	86	0	51	0	1865	0	1815	2		
66.PHANGNGA	3133	0	221	0	26	0	99	0	3	0	164	0	153	1		
67.PHUKET	7674	0	220	0	27	0	15	0	41	0	145	0	351	7		
68.KRABI	7370	2	246	0	77	0	28	0	37	0	625	0	995	11		
69.NAKHON SI THAMMARAT	9607	1	299	0	128	0	131	0	12	0	475	0	974	10		
ZONE.12	73589	6	2452	0	912	0	796	0	867	0	3433	0	8879	16		
70.PHATTHALUNG	6700	1	219	0	55	0	40	0	13	0	291	0	1129	1		
71.TRANG	10031	1	331	0	271	0	21	0	19	0	1133	0	944	0		
72.SONGKHLA	13865	1	868	0	146	0	45	0	150	0	691	0	1499	6		
73.SATUN	5849	0	148	0	29	0	52	0	12	0	202	0	320	0		
74.PATTANI	12167	2	219	0	51	0	101	0	92	0	272	0	762	5		
75.YALA	13373	1	305	0	212	0	246	0	193	0	189	0	2120	3		
76.NARATHIWAT	11604	0	362	0	148	0	291	0	388	0	655	0	2105	1		

ที่มา : สำนักงานสาธารณสุขจังหวัดและสำนักงานมัณฑนกรุงเทพมหานคร : รวบรวมจากบัตรรายงานผู้ป่วย(รจ.506)ของจังหวัด

และศูนย์ข้อมูลทางระบาดวิทยา สำนักระบาดวิทยา : รวบรวมข้อมูลในภาพรวมระดับประเทศ, " 0 " = NO CASES

ตารางที่ 2 จำนวนผู้ป่วยสะสมด้วยโรคในข่ายงานเฝ้าระวังที่ได้รับจากบัตรรายงาน 506 เป็นรายจังหวัด, ประเทศไทย, ตุลาคม 2546

TABLE 2 CUMULATIVE OF CASES OF DISEASES UNDER SURVEILLANCE BY PROVINCE, THAILAND, OCTOBER 2003

PROVINCES	MALARIA		SCRUB TYPHUS		ANTHRAX		TRICHINOSIS		PULMONARY T.B.		STDs		INSECTICIDE POISONING	
	CASES	DEATH	CASES	DEATH	CASES	DEATH	CASES	DEATH	CASES	DEATH	CASES	DEATH	CASES	DEATH
TOTAL	14581	20	2420	5	0	0	127	0	19934	122	10454	0	1958	3
01.BANGKOK METRO POLIS	118	0	2	0	0	0	0	0	1224	3	1641	0	1	0
CENTRAL REGION	4234	9	150	0	0	0	0	0	4384	33	2700	0	247	0
ZONE.01	54	0	33	0	0	0	0	0	925	11	312	0	29	0
02.SAMUT PRAKAN	18	0	0	0	0	0	0	0	357	7	91	0	1	0
03.NONTHABURI	8	0	3	0	0	0	0	0	175	2	75	0	1	0
04.PATHUM THANI	14	0	6	0	0	0	0	0	169	0	48	0	2	0
05.AYUTTHAYA	8	0	24	0	0	0	0	0	127	1	93	0	21	0
06.ANG THONG	6	0	0	0	0	0	0	0	97	1	5	0	4	0
ZONE.02	80	2	22	0	0	0	0	0	816	3	374	0	97	0
07.SUPHAN BURI	49	1	16	0	0	0	0	0	220	3	38	0	33	0
08.SING BURI	4	0	1	0	0	0	0	0	103	0	22	0	5	0
09.SARABURI	5	0	0	0	0	0	0	0	152	0	49	0	14	0
10.LOP BURI	13	1	3	0	0	0	0	0	203	0	253	0	36	0
11.CHA1 NAT	1	0	0	0	0	0	0	0	72	0	7	0	9	0
12.NAKHON NAYOK	8	0	2	0	0	0	0	0	66	0	5	0	0	0
ZONE.03	1871	3	45	0	0	0	0	0	1419	16	1649	0	52	0
13.CHON BURI	45	2	2	0	0	0	0	0	329	2	390	0	0	0
14.CHACHOENGSAO	33	0	3	0	0	0	0	0	222	0	130	0	13	0
15.RAYONG	167	0	5	0	0	0	0	0	292	11	355	0	11	0
16.CHANTHABURI	839	1	13	0	0	0	0	0	250	2	407	0	7	0
17.TRAT	304	0	3	0	0	0	0	0	80	0	95	0	12	0
18.PRACHIN BURI	155	0	15	0	0	0	0	0	89	0	248	0	8	0
19.SA KAO	328	0	4	0	0	0	0	0	157	1	24	0	1	0
ZONE.04	2229	4	50	0	0	0	0	0	1224	3	365	0	69	0
20.SAMUT SAKHON	13	0	0	0	0	0	0	0	236	1	20	0	0	0
21.SAMUT SONGKHRAM	6	0	7	0	0	0	0	0	106	0	33	0	0	0
22.NAKHON PATHOM	32	0	1	0	0	0	0	0	231	0	195	0	18	0
23.RATCHABURI	317	0	12	0	0	0	0	0	187	1	23	0	15	0
24.KANCHANABURI	781	1	7	0	0	0	0	0	72	0	62	0	9	0
25.PHETCHABURI	251	1	14	0	0	0	0	0	226	1	15	0	24	0
26.PRACHUAP KHIRI KHAN	829	2	9	0	0	0	0	0	166	0	17	0	3	0
NORTHEASTERN REGION	750	0	948	0	0	0	0	0	7927	23	3297	0	511	2
ZONE.05	193	0	432	0	0	0	0	0	3110	13	1451	0	262	2
27.NAKHON RATCHASIMA	102	0	172	0	0	0	0	0	898	2	626	0	172	2
28.CHA1YAPHUM	5	0	55	0	0	0	0	0	265	1	182	0	26	0
29.MAHA SARAKHAM	1	0	26	0	0	0	0	0	189	0	61	0	4	0
30.BURI RAM	28	0	134	0	0	0	0	0	617	4	189	0	30	0
31.SURIN	57	0	45	0	0	0	0	0	1141	6	393	0	30	0
ZONE.06	69	0	304	0	0	0	0	0	2740	6	1129	0	162	0
32.KHON KAEN	9	0	30	0	0	0	0	0	450	0	203	0	16	0
33.SAKON NAKHON	23	0	93	0	0	0	0	0	282	0	70	0	3	0
34.KALASIN	19	0	21	0	0	0	0	0	641	0	66	0	7	0
35.NONG KHAI	8	0	0	0	0	0	0	0	113	0	10	0	0	0
36.LOEI	6	0	132	0	0	0	0	0	43	0	21	0	20	0
37.UDON THANI	2	0	8	0	0	0	0	0	551	2	435	0	103	0
38.NONG BUA LAM PHU	2	0	20	0	0	0	0	0	660	4	324	0	13	0

ตารางที่ 2 จำนวนผู้ป่วยสะสมด้วยโรคในข่ายงานเฝ้าระวังที่ได้รับจากบัตรรายงาน 506 เป็นรายจังหวัด, ประเทศไทย, ตุลาคม 2546

TABLE 2 CUMULATIVE OF CASES OF DISEASES UNDER SURVEILLANCE BY PROVINCE, THAILAND, OCTOBER 2003

PROVINCES	MALARIA		SCRUB TYPHUS		ANTHRAX		TRICHINOSIS		PULMONARY T.B.		STDs		INSECTICIDE POISONING	
	CASES	DEATH	CASES	DEATH	CASES	DEATH	CASES	DEATH	CASES	DEATH	CASES	DEATH	CASES	DEATH
ZONE.07	488	0	212	0	0	0	0	0	2077	4	717	0	87	0
39.NAKHON PHANOM	23	0	0	0	0	0	0	0	58	0	12	0	3	0
40.ROI ET	17	0	36	0	0	0	0	0	397	0	95	0	12	0
41.SI SA KET	100	0	43	0	0	0	0	0	909	2	91	0	21	0
42.UBON RATCHATHANI	330	0	89	0	0	0	0	0	237	1	273	0	10	0
43.YASOTHON	4	0	10	0	0	0	0	0	208	1	24	0	21	0
44.MUKDAHAN	9	0	5	0	0	0	0	0	84	0	15	0	1	0
45.AMNAT CHAROEN	5	0	29	0	0	0	0	0	184	0	207	0	19	0
NORTHERN REGION	4648	6	1133	5	0	0	127	0	3978	52	1655	0	1174	1
ZONE.08	2651	5	188	0	0	0	0	0	1149	17	287	0	549	0
46.TAK	2392	3	142	0	0	0	0	0	177	0	25	0	8	0
47.SUKHOTHAI	34	0	3	0	0	0	0	0	163	0	21	0	110	0
48.UTHAI THANI	84	0	6	0	0	0	0	0	113	1	25	0	113	0
49.KAMPHAENG PHET	93	1	23	0	0	0	0	0	323	2	112	0	133	0
50.NAKHON SAWAN	48	1	14	0	0	0	0	0	373	14	104	0	185	0
ZONE.09	170	0	192	0	0	0	52	0	1103	3	190	0	513	1
51.NAN	19	0	82	0	0	0	52	0	211	0	13	0	23	1
52.PHRAE	40	0	19	0	0	0	0	0	114	0	2	0	6	0
53.UTTARADIT	34	0	44	0	0	0	0	0	144	2	7	0	14	0
54.PHITSANULOK	45	0	19	0	0	0	0	0	201	0	90	0	130	0
55.PHETCHABUN	31	0	28	0	0	0	0	0	309	1	43	0	219	0
56.PHICHIT	1	0	0	0	0	0	0	0	124	0	35	0	121	0
ZONE.10	1827	1	753	5	0	0	75	0	1726	32	1178	0	112	0
57.CHIANG RAI	57	0	308	4	0	0	0	0	536	19	201	0	46	0
58.PHAYAO	4	0	172	1	0	0	64	0	173	2	33	0	2	0
59.CHIANG MAI	287	0	134	0	0	0	0	0	389	9	105	0	29	0
60.MAE HONG SON	1337	1	58	0	0	0	11	0	42	0	5	0	4	0
61.LAMPANG	36	0	69	0	0	0	0	0	426	0	760	0	15	0
62.LAMPHUN	106	0	12	0	0	0	0	0	160	2	74	0	16	0
SOUTHERN REGION	4831	5	187	0	0	0	0	0	2421	11	1161	0	25	0
ZONE.11	2687	5	92	0	0	0	0	0	1073	7	638	0	13	0
63.CHUMPHON	708	1	3	0	0	0	0	0	201	0	34	0	2	0
64.RANONG	557	2	13	0	0	0	0	0	52	3	3	0	1	0
65.SURAT THANI	468	0	12	0	0	0	0	0	312	3	284	0	10	0
66.PHANGNGA	199	2	15	0	0	0	0	0	50	0	7	0	0	0
67.PHUKET	33	0	13	0	0	0	0	0	109	0	41	0	0	0
68.KRABI	293	0	4	0	0	0	0	0	57	1	261	0	0	0
69.NAKHON SI THAMMARAT	429	0	32	0	0	0	0	0	292	0	8	0	0	0
ZONE.12	2144	0	95	0	0	0	0	0	1348	4	523	0	12	0
70.PHATTHALUNG	17	0	7	0	0	0	0	0	106	2	34	0	1	0
71.TRANG	452	0	16	0	0	0	0	0	116	0	220	0	4	0
72.SONGKHLA	131	0	6	0	0	0	0	0	331	1	48	0	3	0
73.SATUN	267	0	3	0	0	0	0	0	53	0	19	0	2	0
74.PATTANI	66	0	4	0	0	0	0	0	374	0	71	0	0	0
75.YALA	1155	0	27	0	0	0	0	0	189	1	69	0	1	0
76.NARATHIWAT	56	0	32	0	0	0	0	0	179	0	62	0	1	0

ที่มา : สำนักงานสาธารณสุขจังหวัดและสำนักงานมัยกรุงเทพมหานคร : รวบรวมจากบัตรรายงานผู้ป่วย(รง.506)ของจังหวัด

และศูนย์ข้อมูลทางระบาดวิทยา สำนักระบาดวิทยา : รวบรวมข้อมูลในภาพรวมระดับประเทศ, " 0 " = NO CASES

คณะที่ปรึกษา

นายแพทย์สุชาติ เจตนเสน นายแพทย์ประยูร ภูนาศล นายแพทย์รัช จายนียโยธิน นายแพทย์ประเสริฐ ทองเจริญ
นายสัตวแพทย์ประวิทย์ ชุมเกษียร นายองอาจ เจริญสุข

หัวหน้ากองบรรณาธิการ

นายแพทย์ คำนวณ อังชูศักดิ์

ผู้ช่วยหัวหน้ากองบรรณาธิการ

ว่าที่ ร.ต. ศิริชัย วงศ์วัฒนไพบูลย์ นางพงษ์ศิริ วัฒนาศุภกิจดี นางสาวลิลักษณ์ รังษีวงศ์ นายสุเทพ อุทัยฉาย

กองบรรณาธิการวิชาการ

นายแพทย์สมศักดิ์ วัฒนศรี แพทย์หญิงสุลพิพร จิระพงษา นางอุบลรัตน์ นฤพนธ์จิรกุล นายแพทย์เจตสรร นามวาท
แพทย์หญิงวรรณภา หาญเขาวีรกุล นางลดารัตน์ ผาตินาวัน ดร.อัญชลี ศิริพิทยาคุณกิจ นางแสงโสม เกิดคล้าย นางสาวสุชาดา จันทสิริยากร

กองบรรณาธิการดำเนินงาน

ฝ่ายข้อมูล นางสาวเพ็ญศรี จิตรนำทรัพย์ นางสาวดี ดิวงษ์ นางเพทาย ดอกสน สัตวแพทย์หญิงเสาวพัตร อื่นจ้อย
นายสมเจตน์ ตั้งเจริญศิลป์ นางอนงค์ แสงจันทร์ทิพย์ นายประเวศน์ แย้มชื่น
ฝ่ายจัดการ นางสาววรรณศิริ พรหมโชติชัย นางนงลักษณ์ อยู่ดี นางสาวสุรินทร์ เรืองรอด นางพูนทรัพย์ เปี่ยมณี
นางสาวสมหมาย ยิ้มขลิบ นางสาวกฤตติกาณต์ มาท่อม นางสาวภัทรา กาดีโณ
ฝ่ายศิลป์ นายถนอม พุกกะนันทน์ นายประมวล ทุมพงษ์

วัตถุประสงค์

1. เพื่อให้หน่วยงานเจ้าของข้อมูลรายงานเฝ้าระวังทางระบาดวิทยาได้ตรวจสอบและแก้ไขให้ถูกต้อง ครบถ้วน สมบูรณ์ยิ่งขึ้น
2. เพื่อวิเคราะห์และรายงานสถานการณ์โรคที่เป็นปัจจุบัน ทั้งในและต่างประเทศ
3. เพื่อเป็นสื่อกลางในการนำเสนอผลการสอบสวนโรค หรืองานศึกษาวิจัยที่สำคัญและเป็นปัจจุบัน
4. เพื่อเผยแพร่ความรู้ ตลอดจนแนวทางการดำเนินงานทางระบาดวิทยาและสาธารณสุข

กำหนดออก : รายสัปดาห์ / จำนวนพิมพ์ 3,800 ฉบับ

ส่งบทความ ข้อคิดเห็น

: หากพบความคลาดเคลื่อนของข้อมูล โปรดแจ้ง **ศูนย์ข้อมูลทางระบาดวิทยา** E-mail : pensri @ health.moph.go.th
: ส่งบทความและข้อคิดเห็น **ศูนย์ข้อมูลทางระบาดวิทยา** E-mail : sirirak @ health.moph.go.th

สำนักงาน

สำนักกระบาดวิทยา กรมควบคุมโรค ถนนติวานนท์ จังหวัดนนทบุรี 11000

โทร. 0-2590-1723, 0-2590-1827 โทรสาร 0-2590-1784

Bureau of Epidemiology, Department of Disease Control, Ministry of Public Health, Tivanond Road, Nonthaburi 11000, Thailand.

Tel. 0-2590-1723, 0-2590-1827 FAX 0-2590-1784 Website <http://epid.moph.go.th/>, E-mail : thomya @ health.moph.go.th

จัดพิมพ์โดย ศูนย์ข้อมูลทางระบาดวิทยา สำนักกระบาดวิทยา

ที่ สธ. 0419/ พิเศษ

ชำระค่าฝากส่งเป็นรายเดือน
ใบอนุญาตเลขที่ 73/2537
ไปรษณีย์นนทบุรี