



# เฝ้าระวังทางระบาดวิทยา

สำนักงานระบาดวิทยา กรมควบคุมโรค กระทรวงสาธารณสุข  
Bureau of Epidemiology, Department of Disease Control,  
Ministry of Public Health.

# ประจำสัปดาห์

ISSN 0859-547X

<http://epid.moph.go.th/>

ปีที่ ๓๔ : ฉบับที่ ๔๖ : ๒๑ พฤศจิกายน ๒๕๔๖, Volume 34 : Number 46 : November 21, 2003

## วิสัยทัศน์

กรมควบคุมโรค “ เป็นผู้นำด้านวิชาการและเทคโนโลยีการป้องกันและควบคุมโรคในประเทศและระดับนานาชาติ ”

สำนักงานระบาดวิทยา “ ศูนย์ความเชี่ยวชาญระดับสากล ในด้านมาตรฐานงานระบาดวิทยา ประสานความร่วมมือกับเครือข่ายภายในและนานาชาติ สร้างองค์ความรู้และภูมิปัญญา ป้องกันโรคภัย และส่งเสริมสุขภาพของประชาชน ”

ทุกรายงานมีคุณค่าต่อระบบเฝ้าระวังและการควบคุมป้องกันโรค โปรดช่วยกันตรวจสอบจำนวนและความถูกต้องและส่งให้ทันตามกำหนดเวลา (ภายในเช้าวันอังคาร)

สัปดาห์ที่	1	2	3	4	5	6	7	8	9	10	11	12	13	14	15	16	17	18	19	20	21	22	23
จำนวนจังหวัดที่ส่ง	34	44	47	50	59	55	57	62	49	69	63	65	61	61	59	60	66	65	66	69	67	63	66

สัปดาห์ที่	24	25	26	27	28	29	30	31	32	33	34	35	36	37	38	39	40	41	42	43	44	45	46
จำนวนจังหวัดที่ส่ง	69	70	64	66	64	65	61	68	64	66	68	63	66	68	63	64	61	62	64	66	63	67	66

สัปดาห์ที่ 46 วันที่ 9 - 15 พฤศจิกายน พ.ศ. 2546

จำนวนจังหวัดส่งข้อมูลรายงานโรคเฝ้าระวังทางระบาดวิทยาเร่งด่วนทันตามกำหนดเวลา

สัปดาห์ที่ 46 ส่งทันเวลา 66 จังหวัด

ปี พ.ศ. 2546 ประเทศไทย

ส่งข้อมูลทันเวลาสัปดาห์นี้ 66 จังหวัด คิดเป็นร้อยละ 86.84

**สถานการณ์โรคอุจจาระร่วงอย่างแรง พ.ศ. 2546**

(ข้อมูลที่ได้รับรายงานถึงวันที่ 15 พฤศจิกายน พ.ศ. 2546)

ใน ปี พ.ศ. 2546 ตั้งแต่วันที่ 1 มกราคม – 15 พฤศจิกายน สำนักระบาดวิทยา ได้รับรายงานผู้ป่วยโรคอุจจาระร่วงอย่างแรง (ตามแบบ E.1) จากสำนักงานสาธารณสุขจังหวัด และสำนักอนามัย กรุงเทพมหานคร รวม 37 จังหวัดทั่วประเทศ จำนวน 685 ราย คิดเป็นอัตราป่วย 1.1 ต่อแสนประชากร เสียชีวิต 2 ราย เป็นผู้ป่วยที่เข้ารับการรักษาในสถานพยาบาล (Passive cases) 511 ราย ค้นพบในชุมชน (Active cases) 174 ราย เชื้อที่พบ ร้อยละ 92.4 เป็น *Vibrio cholerae* El Tor Inaba รองลงไปคือ *Vibrio cholerae* El Tor Ogawa ร้อยละ 7.3 และ *Vibrio cholerae* O 139 ร้อยละ 0.3

◎สถานการณ์โรคอุจจาระร่วงอย่างแรง พ.ศ. 2546 851  
(ข้อมูลที่ได้รับรายงานถึงวันที่ 15 พฤศจิกายน พ.ศ. 2546)

◎การเฝ้าระวังการป่วยด้วยโรคทางเดินหายใจ 854  
เฉียบพลันรุนแรง (SARS) ของชาวต่างประเทศ ที่เข้าพักในโรงแรม และกลุ่มนักท่องเที่ยว / ผู้ดูแลของบริษัทท่องเที่ยวในเขตกรุงเทพฯ ฯ

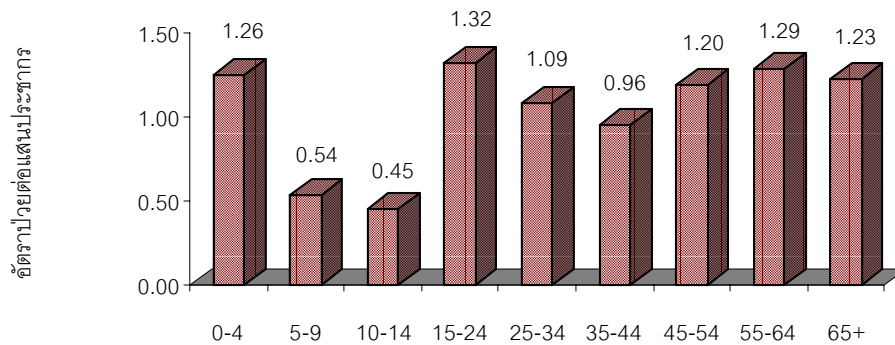
◎ข้อมูลรายงานโรคเฝ้าระวังทางระบาดวิทยาเร่งด่วน 859  
สัปดาห์ที่ 46, ระหว่างวันที่ 9 - 15 พฤศจิกายน พ.ศ. 2546

◎ข้อมูลรายงานโรคไข้เลือดออกจากแบบรายงาน E.2 864  
สัปดาห์ที่ 46, ระหว่างวันที่ 9 - 15 พฤศจิกายน พ.ศ. 2546

ผู้ป่วย เป็นชาวไทย 659 ราย เสียชีวิต 1 ราย ชาวต่างชาติ 26 ราย ได้แก่ พม่า 18 ราย, ลาว 4 ราย และกัมพูชา 4 ราย (เสียชีวิต 1 ราย) พบเพศหญิงป่วยมากกว่าชายเล็กน้อย โดยมีอัตราส่วนระหว่าง ชาย : หญิง เท่ากับ 1 : 1.1 กลุ่มบุคคลวัยทำงาน (อายุระหว่าง 15 - 64 ปี), ผู้สูงอายุ (65 ปีขึ้นไป) และเด็กต่ำกว่า 5 ปี มีอัตราป่วยสูงใกล้เคียงกัน (รูปที่ 1)

รูปที่ 1 อัตราป่วยต่อแสนประชากร โรคอุจจาระร่วงอย่างแรง จำแนกตามกลุ่มอายุ

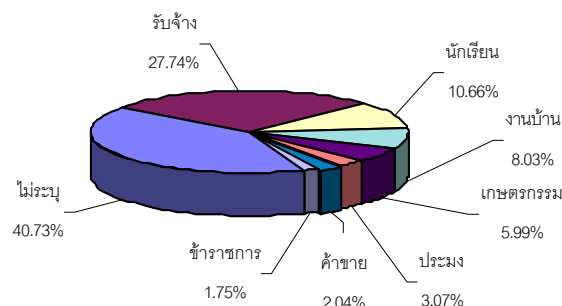
ประเทศไทย พ.ศ. 2546 (ข้อมูล ณ วันที่ 15 พฤศจิกายน 2546)



ผู้ป่วยส่วนใหญ่ ร้อยละ 28 ประกอบอาชีพรับจ้าง (ใช้แรงงาน) รองลงไป ได้แก่ นักเรียน (ร้อยละ 11), แม่บ้าน (ร้อยละ 8), เกษตรกรรม (ร้อยละ 6), ประมง (ร้อยละ 3) และอื่น ๆ ดังแสดงในรูปที่ 2

รูปที่ 2 สัดส่วนอาชีพของผู้ป่วยโรคอุจจาระร่วงอย่างแรง พ.ศ. 2546

(ข้อมูล ณ วันที่ 15 พฤศจิกายน พ.ศ. 2546)



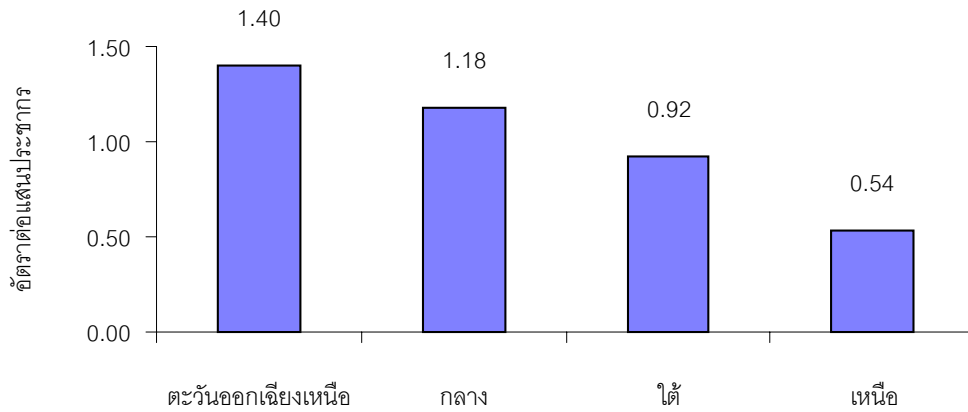
ภาคตะวันออกเฉียงเหนือ มีอัตราป่วยสูงสุด 1.39 ต่อแสนประชากร รองลงไปเป็น ภาคกลาง 1.16 ต่อแสนประชากร, ภาคใต้ 0.92 ต่อแสนประชากร, และภาคเหนือ 0.54 ต่อแสนประชากร ตามลำดับ (รูปที่ 3) โดยเขตที่มีรายงานผู้ป่วยสูงสุดได้แก่ เขต 7 จำนวน 147 ราย รองลงไปคือ เขต 6 (142 ราย), เขต 3 (118 ราย), เขต 12 (61 ราย), เขต 4 (49 ราย), เขต 1 (43 ราย), เขต 10 (39 ราย), เขต 9 (24 ราย), เขต 11 (16 ราย), เขต 5 (12 ราย) และเขต 2 (8 ราย)

จังหวัดที่มีรายงานผู้ป่วยเกิดขึ้นมากที่สุด 10 ลำดับแรก คือ นครพนม 137 ราย ขอนแก่น 137 ราย ลพบุรี 43 ราย สมุทรสาคร 42 ราย ลำปาง 36 ราย ระยอง 32 ราย ปัตตานี 32 ราย ปทุมธานี 26 ราย กรุงเทพมหานคร 24 ราย และสงขลา 21 ราย

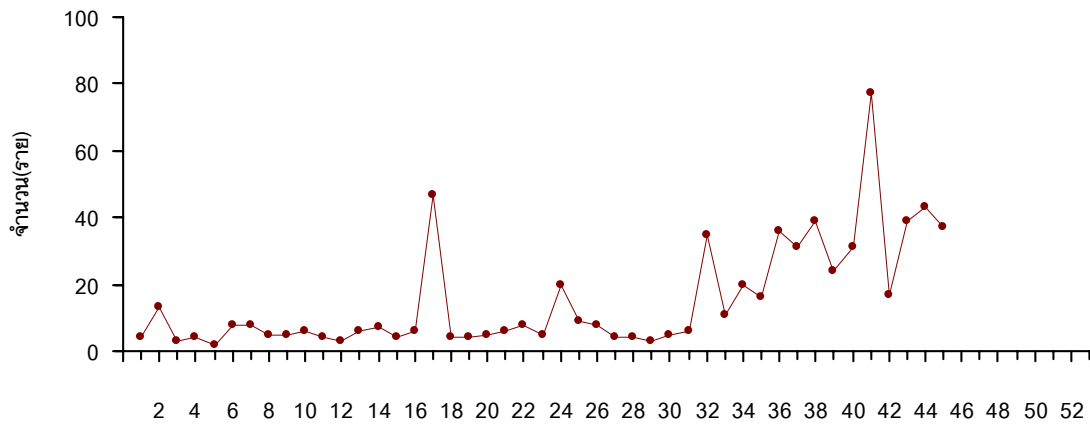
เมื่อพิจารณาลักษณะการกระจายของโรคตามช่วงเวลา พบว่า ใน ปี พ.ศ. 2546 มีจำนวนผู้ป่วยโรคอุจจาระร่วงอย่างแรง สูงในสัปดาห์ที่ 17 (วันที่ 20 - 26 เมษายน) หลังจากนั้นมียาผู้ป่วยประปราย และหลังจากสัปดาห์ที่ 30 เป็นต้นมา พบว่า จำนวนผู้ป่วยมีแนวโน้มเพิ่มสูงขึ้นโดยตลอด ถึงปัจจุบัน (รูปที่ 4) โดยเฉพาะอย่างยิ่งทางภาคตะวันออกเฉียงเหนือ และภาคเหนือ ส่วนภาคกลางและภาคใต้ คงมียาผู้ป่วยประปรายทุกสัปดาห์ (รูปที่ 5 - 8)

รูปที่ 3 อัตราป่วยต่อแสนประชากร จำแนกรายภาค ประเทศไทย

พ.ศ. 2546(ข้อมูล ถึงวันที่ 15 พฤศจิกายน พ.ศ. 2546)

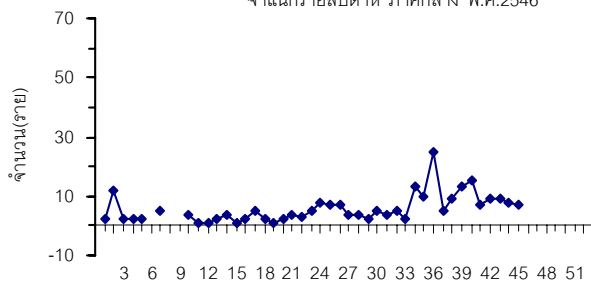


รูปที่ 4 จำนวนผู้ป่วยโรคอุจจาระร่วงอย่างแรง จำแนกรายสัปดาห์ ประเทศไทย พ.ศ. 2546



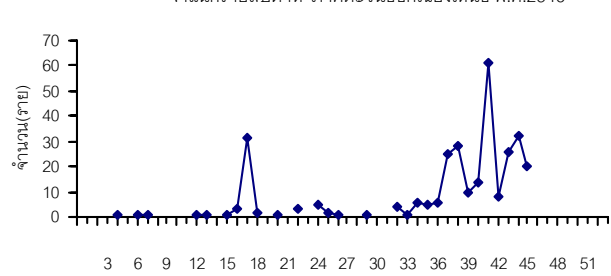
รูปที่ 5 จำนวนผู้ป่วยโรคอุจจาระร่วงอย่างแรง

จำแนกรายสัปดาห์ ภาคกลาง พ.ศ.2546



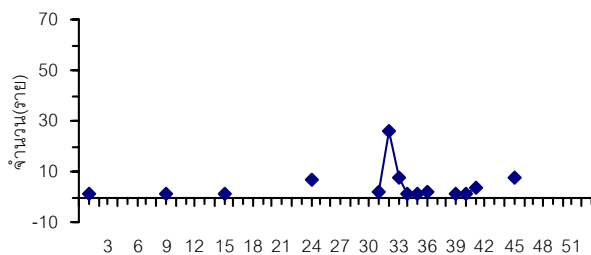
รูปที่ 6 จำนวนผู้ป่วยโรคอุจจาระร่วงอย่างแรง

จำแนกรายสัปดาห์ ภาคตะวันออกเฉียงเหนือ พ.ศ.2546



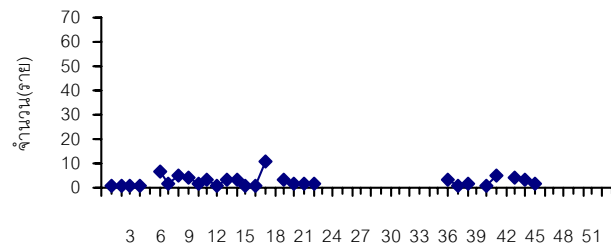
รูปที่ 7 จำนวนผู้ป่วยโรคอุจจาระร่วงอย่างแรง

จำแนกรายสัปดาห์ ภาคเหนือ พ.ศ.2546



รูปที่ 8 จำนวนผู้ป่วยโรคอุจจาระร่วงอย่างแรง

จำแนกรายสัปดาห์ ภาคใต้ พ.ศ.2546



จากลักษณะดังกล่าว แสดงให้เห็นถึงการเกิดโรคที่เพิ่มขึ้นอย่างชัดเจนในระยะนี้ และในช่วง 2 สัปดาห์ที่ผ่านมา ได้รับรายงานผู้ป่วยรายใหม่เกิดขึ้น 29 ราย ใน 7 จังหวัด (โดยไม่รวมจำนวนผู้ป่วยที่เกิดการระบาดขึ้นในบางจังหวัด) จากการประเมินระบบเฝ้าระวังสอบสวนโรคอย่างรวดเร็ว โดยใช้ข้อมูลจากระบบรายงานผู้ป่วย การทำ Outbreak verification และการสอบสวนโรคของจังหวัดต่าง ๆ พบว่า ปัจจัยหลักที่ส่งผลต่อการแพร่ระบาดของโรคอย่างรวดเร็วในวงกว้าง ได้แก่

1. การตรวจจับการเกิดโรค (Case detection) ทำได้ช้า สะท้อนให้เห็นถึงระบบเฝ้าระวังโรคยังไม่เข้มแข็งเพียงพอ ทั้งนี้ มีสาเหตุมาจากปัจจัยหลายประการ อาทิเช่น

- สถานบริการสาธารณสุข ในระดับอำเภอลงไป ทำการเก็บตัวอย่างอุจจาระผู้ป่วยที่สงสัยไว้แล้ว ไม่สามารถส่งตรวจทางห้องปฏิบัติการทันที (รอส่งตรวจตามปกติ ซึ่งในบางพื้นที่กำหนดไว้ว่า สัปดาห์ละครั้ง ถึงเดือนละครั้ง) ซึ่งกว่าจะทราบผลบางรายใช้เวลา 2 สัปดาห์ ถึง 1 เดือนกว่า จึงไม่สามารถดำเนินการสอบสวนควบคุมโรคได้ทันต่อเหตุการณ์
- เจ้าหน้าที่ส่วนใหญ่ มักจะรอให้ทราบผลการตรวจยืนยันทางห้องปฏิบัติการก่อน จึงลงมือปฏิบัติด้านการสอบสวนและควบคุมโรคในพื้นที่

2. บางพื้นที่ไม่ทำการสอบสวนผู้ป่วยตั้งแต่รายแรก ๆ รอให้เกิดรายที่ 2 ตามมา จึงเริ่มทำการสอบสวนควบคุมโรคในพื้นที่

3. การสอบสวนโรค ยังไม่เข้มแข็งและจริงจัง ส่งผลให้ไม่สามารถค้นหาแหล่งโรค ตลอดจนขอบเขตการเกิดโรคได้ครอบคลุมเพียงพอ ทั้งนี้ อาจเป็นผลมาจากยังขาดทักษะการสอบสวนโรค โดยเฉพาะอย่างยิ่งในระดับ CUP ซึ่งจังหวัดส่วนใหญ่ได้ถ่ายโอนงานนี้ไปให้ดำเนินการเองแล้ว

ในช่วงระยะต่อจากนี้ไป จะเริ่มเข้าสู่ฤดูการท่องเที่ยวของประเทศไทย ซึ่งจะมีย่านท่องเที่ยวทั้งชาวไทยและต่างประเทศ เดินทางเข้ามาท่องเที่ยวในประเทศไทยมากขึ้น ประกอบกับโรคอุจจาระร่วงอย่างแรง เป็นโรคที่อาจส่งผลกระทบต่อเศรษฐกิจและการท่องเที่ยวของประเทศไทยได้ ดังนั้นทุกจังหวัดจึงควรต้องดำเนินการเฝ้าระวังโรคนี้อย่างเข้มแข็ง และหากพบผู้ป่วย แม้เพียงสงสัย ก็ต้องดำเนินการสอบสวนและควบคุมโรคทันที เพื่อป้องกันการแพร่ระบาดของเชื้อเข้าสู่นักท่องเที่ยว โดยเฉพาะชาวต่างประเทศ อันจะก่อให้เกิดผลกระทบตามมาได้

รายงานโดย กลุ่มเฝ้าระวังสอบสวนทางระบาดวิทยา สำนักระบาดวิทยา

**การเฝ้าระวังการป่วยด้วยโรคทางเดินหายใจเฉียบพลันรุนแรง (SARS) ของชาวต่างประเทศ  
ที่เข้าพักในโรงแรม และกลุ่มนักท่องเที่ยว / ผู้ดูแลของบริษัทท่องเที่ยวในเขตกรุงเทพฯ ฯ**

## บทนำ

เมื่อเกิดการแพร่ระบาดของโรคทางเดินหายใจเฉียบพลันรุนแรง (Severe Acute Respiratory Syndrome - SARS) ขึ้นทั่วโลกในเดือนมีนาคม 2546 นั้น ประเทศต่าง ๆ โดยเฉพาะประเทศที่มีการแพร่กระจายของเชื้อโรคซาร์สในพื้นที่ ได้รับผลกระทบทางเศรษฐกิจและสังคม รวมไปถึงการเมืองเกือบทุกประเทศ สำหรับประเทศไทย แม้จะไม่มี การแพร่กระจายของโรคนี้ในพื้นที่ แต่ก็มีผู้ป่วยที่น่าจะเป็นโรซาร์ส (Probable) และที่สงสัยว่าเป็นโรซาร์ส (Suspect) เดินทางเข้าประเทศหลายราย และได้รับผลกระทบทางเศรษฐกิจสังคมและการเมืองเช่นกัน ในส่วนของอุตสาหกรรมการท่องเที่ยวนั้น ได้รับผลกระทบมากที่สุด นักท่องเที่ยวจากประเทศต่าง ๆ ลดจำนวนลงอย่างมาก กระทรวงสาธารณสุข โดยท่านรัฐมนตรีว่าการกระทรวง ฯ ท่านปลัดกระทรวง ฯ ได้เชิญคณะผู้ประกอบการด้านธุรกิจท่องเที่ยวและโรงแรม ตลอดจนหน่วยงาน องค์กร ที่เกี่ยวข้องเข้าร่วมประชุม เมื่อวันที่ 22 เมษายน พ.ศ. 2546 เพื่อชี้แจงสถานการณ์ของโรค ขอความคิดเห็นและความร่วมมือ ในการป้องกันมิให้มีการแพร่ระบาดของโรคทางเดินหายใจเฉียบพลันรุนแรงในประเทศไทย และเพื่อให้ชาวต่างประเทศเชื่อมั่นว่า ประเทศไทยไม่มีการแพร่ระบาดของโรคนี้

สำหรับผู้ประกอบการด้านธุรกิจท่องเที่ยวและโรงแรม กระทรวงสาธารณสุข ได้ขอความร่วมมือในการเฝ้าระวังการป่วยของชาวต่างประเทศที่เดินทางมาจากพื้นที่ที่มีการระบาดของโรคทางเดินหายใจเฉียบพลันรุนแรง ในกลุ่มนักท่องเที่ยว / ผู้ดูแลของบริษัทท่องเที่ยว และผู้เข้าพักโรงแรม ส่งรายงานการเฝ้าระวัง ฯ นอกจากนี้ ผู้ที่เดินทางกลับจากต่างประเทศ หรือเดินทางเข้า

ประเทศไทยได้ดำเนินาใบรับรองแพทย์ มายังสำนักระบาดวิทยา หรือ สำนักงานสาธารณสุขจังหวัด เพื่อรวบรวมสรุปวิเคราะห์ เสนอผู้บริหาร และผู้เกี่ยวข้อง

### วัตถุประสงค์

เพื่อค้นหาผู้ป่วยหรือผู้ที่สงสัยว่าป่วยด้วยโรคทางเดินหายใจเฉียบพลันรุนแรง (SARS) ในกลุ่มนักท่องเที่ยวต่างชาติ / ผู้ดูแลของบริษัการท่องเที่ยว และชาวต่างประเทศที่เข้าพักในโรงแรม และอื่น ๆ ในเขตกรุงเทพมหานคร

### วิธีดำเนินการ

1. กระทรวงสาธารณสุข เชิญผู้ประกอบการด้านธุรกิจท่องเที่ยวและโรงแรม และหน่วยงานที่เกี่ยวข้อง เข้าร่วมประชุม เพื่อขอความร่วมมือและรับทราบปัญหา ตลอดจนข้อคิดเห็นต่าง ๆ

2. กระทรวงสาธารณสุข โดยศูนย์ปฏิบัติการโรคทางเดินหายใจเฉียบพลันรุนแรง และสำนักระบาดวิทยา กรมควบคุมโรค มีหนังสือขอความร่วมมือไปยัง ผู้ประกอบการด้านธุรกิจท่องเที่ยวและโรงแรม ให้จัดทำและส่งรายงานการเฝ้าระวังผู้ป่วยชาวต่างประเทศที่เดินทางมาจากประเทศที่มีการแพร่ระบาดของโรคซาร์สและอื่น ๆ โดยในเขตกรุงเทพมหานคร ให้โทรสารแบบรายงานเข้ามายัง ศูนย์ข้อมูลทางระบาดวิทยา สำนักระบาดวิทยา ตามหลักเกณฑ์ดังนี้

2.1 แบบรายงานการเฝ้าระวังการป่วยในชาวต่างประเทศ จากพื้นที่ที่มีการระบาดของโรคทางเดินหายใจเฉียบพลันรุนแรงที่เข้าพักในโรงแรม โดยให้ทางโรงแรม ที่มีชาวต่างประเทศซึ่งเดินทางมาจากพื้นที่ที่มีการระบาดของโรค ตามประกาศขององค์การอนามัยโลก หรือศูนย์ปฏิบัติการโรคทางเดินหายใจเฉียบพลันรุนแรง จัดทำสรุปบันทึกการตรวจสุขภาพของผู้เข้าพักโรงแรม ส่งทุก 3 วัน ในเขตกรุงเทพมหานคร ส่งรายงานที่สำนักระบาดวิทยา ในจังหวัดอื่นส่งที่สำนักงานสาธารณสุขจังหวัด รายงานนี้ประกอบด้วยข้อมูลชื่อโรงแรม วันที่รายงาน ชื่อ-นามสกุลผู้เข้าพัก เพศ อายุ ประเทศ เมือง ผลการตรวจสุขภาพตามใบรับรองแพทย์ ครั้งที่ 1, 2, 3 และ 4 โดยนับครั้งที่ 1 คือ วันที่แรกที่เดินทางมาถึงประเทศไทย ผ่านการตรวจที่ด่านตรวจคนเข้าเมือง เป็น Day 0 ครั้งที่ 2 คือ Day 2 ครั้งที่ 3 คือ Day 5 ครั้งที่ 4 คือ Day 8

2.2 แบบรายงานการเฝ้าระวังการป่วยในกลุ่มนักท่องเที่ยวชาวต่างประเทศและผู้ดูแล มี 2 ตอน ตอนที่ 1 “ บันทึกการเฝ้าระวังในแต่ละวันของคณะทัวร์ ” ให้บันทึกทุกวันและส่งรายงาน (ตอนที่ 1) เฉพาะในวันแรก ทุก 3 วัน และวันสุดท้ายของการท่องเที่ยว โดยเก็บข้อมูลคล้าย 2.1 และแยกประเภทลูกทัวร์ และเจ้าหน้าที่ของคณะทัวร์ ตอนที่ 2 “ บันทึกผู้ป่วยที่มีอาการไข้ ไอ หายใจลำบาก ฯลฯ ที่พบในแต่ละวัน ” และให้ส่งรายงานทันทีในวันที่มีผู้ป่วย โดยให้ระบุลักษณะอาการป่วย วันเริ่มป่วย วันรับการรักษา ชื่อสถานที่รักษา และวันที่รายงาน สำหรับรายงานนี้ให้ส่งตรงสำนักระบาดวิทยาได้ตลอด 24 ชั่วโมงทางโทรสาร

2.3 ใบรับรองแพทย์ ตามที่กระทรวงสาธารณสุข โดยกรมควบคุมโรค และศูนย์ปฏิบัติการโรคทางเดินหายใจเฉียบพลันรุนแรง ได้จัดทำ Health Passport and Health Beware for SARS (หรือ Health Passport) สำหรับผู้ที่เดินทางเข้าประเทศที่สนามบินดอนเมือง จะได้รับการตรวจอุณหภูมิร่างกาย สังเกตหรือสอบถามอาการป่วยโดยทั่วไป เมื่อไม่มีอาการสัมพันธ์กับโรคทางเดินหายใจเฉียบพลันรุนแรง จะได้รับการรับรองใน Health Passport ซึ่งผู้ที่เดินทางเข้าประเทศ ที่มาจากประเทศที่มีการแพร่ระบาดของโรคซาร์ส จะต้องตรวจสุขภาพทุก 3 วัน โดยนับวันที่ตรวจครั้งแรกเป็น Day 0

3. ศูนย์ข้อมูลทางระบาดวิทยา จัดทำระบบการรวบรวมข้อมูลและประมวลผล โดยใช้โปรแกรม Microsoft Access เพื่อรองรับการรายงานจาก ข้อ 2 ซึ่งส่งรายงานทางโทรสารเข้ามาที่สำนักระบาดวิทยา ทุกวัน และรวบรวมสรุปนำเสนอผู้บริหาร ทุกสัปดาห์

### ผลการศึกษา

จากการรวบรวมข้อมูลการรายงานการป่วยจากบริษัทท่องเที่ยว โรงแรม และใบรับรองแพทย์ หรือ Health Passport ซึ่งกระทรวงสาธารณสุข ขอความร่วมมือจากบริษัทท่องเที่ยว โรงแรม และบริษัทที่มีลูกค้าต่างประเทศ หรือผู้เดินทางกลับจากต่างประเทศ ในการรายงานการป่วยตามแบบรายงานการเฝ้าระวังการป่วยและใบรับรองแพทย์ เพื่อเป็นการป้องกันการระบาดของโรคทางเดินหายใจเฉียบพลันรุนแรง (SARS) นั้น จากรายงานที่ได้รับในระหว่างวันที่ 20 เมษายน – 5 กรกฎาคม พ.ศ. 2546 มีนัก

ท่องเที่ยวต่างชาติ / ผู้ดูแลนักท่องเที่ยว ผู้เข้าพักโรงแรมและผู้เดินทางมาจากต่างประเทศ จำนวน 19,218 ราย ไม่มีรายงานการป่วยด้วยโรคทางเดินหายใจเฉียบพลันรุนแรง ดังตารางที่ 1 และ 2

ตารางที่ 1 สรุปผลการเฝ้าระวังการป่วยในกลุ่มนักท่องเที่ยวชาวต่างประเทศและผู้ดูแล

รายละเอียด	ยอดสะสม สัปดาห์ที่ 17-26 (20 เม.ย – 26 มิ.ย พ.ศ. 2546)
1. จำนวนบริษัทท่องเที่ยว (บริษัท)	18
2. จำนวนรายงาน (ฉบับ)	503
3. จำนวนประเทศ	5
4. จำนวนนักท่องเที่ยว (ป่วย / ทั้งหมด)	0 / 12,353
5. จำนวนผู้ดูแลนักท่องเที่ยว (ป่วย / ทั้งหมด)	0 / 841
6. รวมจำนวนนักท่องเที่ยวและผู้ดูแล (ป่วย/ทั้งหมด)	0 / 13,194

ตารางที่ 2 สรุปผลการเฝ้าระวังการป่วยในกลุ่มชาวต่างประเทศที่เข้าพักโรงแรมและอื่น ๆ

รายละเอียด	ยอดสะสม สัปดาห์ที่ 18-27 (3 พ.ค – 5 ก.ค พ.ศ. 2546)
1. จำนวนโรงแรม (โรงแรม)	28
2. จำนวนรายงานจากโรงแรม (ฉบับ)	295
3. จำนวนประเทศ (ประเทศ)	23
4. จำนวนผู้เข้าพักโรงแรม (ป่วย / ทั้งหมด)	0 / 5,949
5.จำนวนใบรับรองแพทย์ที่ส่งเข้ามา (ฉบับ / ป่วย)	75 / 0

มีบริษัทท่องเที่ยวให้ความร่วมมือในการเฝ้าระวัง 18 บริษัท เช่น JE Tour, Sunny Sunflower, Pearl’s Tour, Star Light Travel เป็นต้น นักท่องเที่ยวส่วนใหญ่เป็นชาวฮ่องกง (95.52%) เวียดนาม (3.69%) และอื่น ๆ ได้แก่ จีน (มาเก๊า) เยอรมัน และเนเธอร์แลนด์ ดังตารางที่ 3

ตารางที่ 3 แสดงจำนวนนักท่องเที่ยวต่างชาติ และจำนวนรายงานที่ได้รับ จำแนกรายประเทศ

ชื่อบริษัทท่องเที่ยว	จำนวนรายงานที่ได้รับ	จำนวนผู้ดูแลนักท่องเที่ยว	จำนวนนักท่องเที่ยว (แยกตามประเทศ / เมือง)					
			ฮ่องกง	เวียดนาม	มาเก๊า, จีน	เนเธอร์แลนด์	เยอรมัน	รวม
JE TOUR	155	259	4,051	0	12	0	0	4,063
Sunny Sunflower	126	172	2,136	0	45	0	0	2,181
Pearl's Tour	74	219	2,154	0	18	0	0	2,172
Starlight travel	50	59	1,301	0	0	0	0	1,301
นิวเวย์ ทราเวล	23	44	677	0	0	0	0	677
New World Travel	21	26	648	0	0	0	0	648
Donna Inter.	19	23	79	413	0	0	0	492
Orient Exclusive Travel	11	13	361	0	0	0	0	361
Nice-way Travel	5	7	176	0	0	0	0	176
M.E.T.	6	7	131	0	0	0	0	131
ภูเก็ต Sunny Sunflower94 จำกัด	4	4	42	0	0	0	0	42
แมนดาริน	3	3	26	12	0	0	0	38
Hanoi Tourism	1	1	0	18	0	0	0	18
อนันต์คา	1	1	16	0	0	0	0	16
Benthanh Tourist	1	1	0	13	0	0	0	13
G. Travel	1	1	0	0	0	12	0	12
Arlymear Travel	1	1	0	0	0	0	11	11
Coca-Cola S&W A	1	0	1	0	0	0	0	1
<b>Total</b>	<b>503</b>	<b>841</b>	<b>11,799</b>	<b>456</b>	<b>75</b>	<b>12</b>	<b>11</b>	<b>12,353</b>

มีโรงแรมให้ความร่วมมือในการเฝ้าระวัง 28 โรงแรม เช่น ปทุมวันปรีนเซส โนวาเทล กรุงเทพมหานคร สยามสแควร์ รอยัลปรีนเซส ศรีนครินทร์ ไบฮกสกาย แกรนด์ไคมอนด์ ดุสิตธานี และแกรนด์ไชน่าปรีนเซส เป็นต้น ผู้เข้าพักมาจาก 23 ประเทศ ส่วนใหญ่เป็นชาวฮ่องกง (55.09%) สิงคโปร์ (23.60%) จีน (7.43%) ไต้หวัน (7.09%) และอื่น ๆ ดังตารางที่ 4

ตารางที่ 4 แสดงจำนวนชาวต่างประเทศที่เข้าพักในโรงแรม และจำนวนรายงานที่ได้รับ จำแนกโดยประเทศ

ชื่อโรงแรม	จำนวน รายงาน ที่ได้รับ	จำนวนชาวต่างประเทศ											รวม
		จีน	ฮ่องกง	ไต้หวัน	สิงคโปร์	เวียดนาม	ฟิลิปปินส์	อินโดนีเซีย	มาเลเซีย	ญี่ปุ่น	แคนาดา	อื่น ๆ*	
Bangkok Golf Spa Resort	5	6	12	0	0	0	0	0	0	0	0	0	18
Century Park Hotel	25	14	58	20	6	0	0	0	0	0	0	0	98
Evergreen Laurel Bangkok	5	4	16	5	4	0	0	0	0	0	3	0	32
Grand China Princess	14	83	6	2	63	12	0	0	0	0	8	0	174
Grand Diamond	27	14	171	0	23	0	0	0	1	1	0	5	215
Pathumwan Princess Hotel	30	141	2,301	149	698	0	74	11	24	12	34	77	3,521
Siam City Hotel	1	1	3	0	0	0	0	0	0	0	0	2	6
The Dusit Thani Hotel	23	7	96	23	71	0	0	0	0	0	0	0	197
The Emerald Hotel	12	6	0	8	12	0	0	1	2	0	0	2	31
Century Park Hotel	25	14	58	20	6	0	0	0	0	0	0	0	98
Evergreen Laurel Bangkok	5	4	16	5	4	0	0	0	0	0	3	0	32
Grand China Princess	14	83	6	2	63	12	0	0	0	0	8	0	174
Grand Diamond	27	14	171	0	23	0	0	0	1	1	0	5	215
Pathumwan Princess Hotel	30	141	2,301	149	698	0	74	11	24	12	34	77	3,521
Siam City Hotel	1	1	3	0	0	0	0	0	0	0	0	2	6
The Dusit Thani Hotel	23	7	96	23	71	0	0	0	0	0	0	0	197
The Emerald Hotel	12	6	0	8	12	0	0	1	2	0	0	2	31
Various	4	0	10	0	14	0	0	0	0	0	0	0	24
กรุงเทพ แมริออทและสปา	5	5	21	6	11	0	0	0	0	2	0	1	46
แกรนด์ ไดมอนด์ เอ็กเซ็กค्यूทีฟ เรสซิเดนซ์	1	0	8	0	5	0	0	0	0	0	0	0	13
ควารันทีนาลา กรุงเทพฯ	22	35	31	3	16	0	0	0	0	0	1	0	86
เชียงใหม่ พลาซ่า	2	2	0	1	5	0	0	0	0	0	0	0	8
เดอะทวินทาวเวอร์	1	0	3	0	0	0	0	0	0	0	0	0	3
ไท-ปิ่น	1	0	0	1	0	0	0	0	0	0	0	0	1
โนโวเทล โลดิส	9	5	59	6	12	0	0	2	0	0	1	1	86
โนโวเทลกรุงเทพมหานคร สยามสแควร์	20	8	380	2	276	0	0	0	2	1	4	0	673
บันยันทรี กรุงเทพ	2	3	0	0	5	0	1	1	1	0	0	0	11
ไบฮอกสกาย	9	33	43	0	103	0	17	9	11	4	4	21	245
ปรีนซ์พาลาซ	5	0	1	1	7	0	0	0	3	0	0	0	12
มอสแมน อินน์ สมุทรสาคร	1	0	0	2	0	0	0	0	0	0	0	2	4
รอยัลซิตี	3	2	2	31	2	0	0	0	0	0	0	0	37
รอยัลปรีนเซส ครีนครินทร์	43	37	36	108	45	0	0	12	3	1	0	15	257
รอยัลริเวอร์	11	24	4	43	4	0	0	0	0	0	0	8	83
เรดิสัน กรุงเทพ	5	4	1	2	3	0	0	0	0	0	0	1	11
สุโขทัย กรุงเทพ	5	3	10	8	15	0	1	2	0	0	0	0	39
เอเชียแอร์พอร์ท	4	5	5	1	4	0	0	0	0	0	0	3	18
<b>รวม</b>	<b>295</b>	<b>442</b>	<b>3,277</b>	<b>422</b>	<b>1,404</b>	<b>12</b>	<b>93</b>	<b>38</b>	<b>47</b>	<b>21</b>	<b>55</b>	<b>138</b>	<b>5,949</b>

หมายเหตุ \* ประเทศอื่น ๆ ได้แก่ อินเดีย อังกฤษ อเมริกา ออสเตรเลีย เบลเยียม พม่า สวิตเซอร์แลนด์ ฟินแลนด์ ฝรั่งเศส เกาหลี สวีเดน  
อินโดนีเซีย และซาอุดีอาระเบีย

สำหรับผู้เดินทางกลับจากต่างประเทศ และชาวต่างประเทศที่เดินทางมาประชุมหรือติดต่อธุรกิจต่าง ๆ ในประเทศไทย  
ให้ความร่วมมือส่ง ใบรับรองแพทย์ หรือ Health Passport มาจำนวน 75 ฉบับ 89 ราย ส่วนใหญ่เดินทางมาจากประเทศสิงคโปร์  
(31.46%) ไต้หวัน (19.10%) จีน (17.98%) ฮ่องกง (14.61%) และอื่น ๆ ดังตารางที่ 5

ตารางที่ 5 แสดงจำนวนผู้ที่เดินทางมาจากต่างประเทศตามใบรับรองแพทย์ที่ส่งและรายงานที่ได้รับ จำแนกตามประเทศ

ผู้ส่ง	รายงาน	จีน	ฮ่องกง	ไต้หวัน	สิงคโปร์	เวียดนาม	ฟิลิปปินส์	อินโดนีเซีย	มาเลเซีย	ญี่ปุ่น	แคนาดา	อื่นๆ	รวม
ร.ร.Le Royal Meridien	21	0	7	2	13	0	0	0	0	0	0	0	22
ร.ร.Grand Hyatt Erawan Bkk	5	2	0	0	4	0	0	0	0	0	0	0	6
ร.ร.Banyan Tree Bkk	2	0	0	0	2	0	0	0	0	0	0	0	2
ไนกี้ อินคอร์เปอร์เรชั่น	3	0	4	0	0	0	0	0	0	0	0	0	4
BASF (Thai) Ltd.	2	2	0	0	0	0	0	0	0	0	0	0	2
Black & Veatch (Thailand) Ltd.	2	0	1	0	0	0	1	0	0	0	0	0	2
Inter. Civil Aviation	2	2	0	0	0	0	0	0	0	0	0	0	2
Caltex Oil	2	0	0	0	2	0	0	0	0	0	0	0	2
บ. เวกธานี	1	0	0	1	0	0	0	0	0	0	0	0	1
Oiltools (Thailand) Ltd.	1	0	0	0	1	0	0	0	0	0	0	0	1
CTCI (Thailand)	2	0	0	9	0	0	0	0	0	0	0	0	9
Wearnes Precision (Thailand)	1	0	0	0	2	0	0	0	0	0	0	0	2
HP Thailand	1	0	0	0	1	0	0	0	0	0	0	0	1
AIG Thailand	1	0	0	0	0	0	0	0	0	0	0	1	1
Health Passport	18	5	0	2	3	0	0	0	0	0	1	7	18
รพ. บางนา	2	0	0	2	0	0	0	0	0	0	0	0	2
รพ. กลาง	1	0	0	0	0	0	0	0	0	0	0	1	1
รพ. ศิริินทร์ หาดใหญ่	2	4	0	0	0	0	0	0	0	0	0	0	4
ร่วมใจโพลีคลินิก	1	1	0	0	0	0	0	0	0	0	0	0	1
รพ. กรุงเทพมหานคร	2	0	1	0	0	0	0	0	0	0	0	2	3
คณะแพทย์ รพ. รามา	2	0	0	0	0	0	0	0	0	0	0	2	2
รพ. ปิยมินทร์	1	0	0	1	0	0	0	0	0	0	0	0	1
<b>รวม</b>	<b>75</b>	<b>16</b>	<b>13</b>	<b>17</b>	<b>28</b>	<b>0</b>	<b>1</b>	<b>0</b>	<b>0</b>	<b>0</b>	<b>1</b>	<b>13</b>	<b>89</b>

หมายเหตุ \* ประเทศอื่น ๆ ได้แก่ ไทย อังกฤษ และไม่ได้ระบุประเทศ

## ปัญหาที่พบ

1. การรายงานไม่สม่ำเสมอ ได้แก่ รายงานไม่ครบตามจำนวนครั้งที่ต้องติดตามและรายงาน ส่งรายงานบ้างไม่ส่งบ้าง
2. กลุ่มนักท่องเที่ยว ใส่จำนวนผู้ดูแลไม่ครบ กล่าวคือ ใส่แต่จำนวนไกด์คนไทยและต่างชาติ ไม่ได้ใส่จำนวนผู้ดูแลที่เกี่ยวข้องอื่น ๆ เช่น คนขับรถ เป็นต้น
3. แบบรายงานมีการประยุกต์ หรือปรับเปลี่ยน เพื่อให้สะดวกและรวดเร็วต่อการรายงาน ทั้งในกลุ่มนักท่องเที่ยว และผู้เข้าพักโรงแรม โดยส่งรายชื่อตามแบบฟอร์มของบริษัททัวร์ หรือ โรงแรมมาให้
4. ผู้เข้าพักโรงแรมบางคน ไม่ยอมไปรับการตรวจตามกำหนด
5. การส่งรายงานทางโทรสาร มากกว่า 1 แผ่น หากส่งเข้ามาจากหลายแห่ง และโดยเฉพาะในช่วงวันหยุดเสาร์-อาทิตย์ รายงานจะซ้อน ๆ กันและปะปนกัน ทำให้แยกรายงานผิด หรือไม่ครบถ้วน
6. การส่งรายงานฉบับเดียวกันเข้าเครื่องโทรสาร คนละเครื่อง เนื่องจากผู้ส่งไม่แน่ใจว่าจะได้รับหรือไม่ จึงส่งมาอีกครั้งก็จะทำให้รายงานซ้ำซ้อนได้ ถ้าผู้แยกรายงานไม่ได้สังเกต
7. รายงานที่ส่งมาบางครั้งไม่ชัดเจน เนื่องจากเป็นลายมือ ไม่ใช่ตัวพิมพ์ หรือสีหมึกจาง หรือเครื่องโทรสารขัดข้อง หรือผู้รายงานกรอกรายงานผิด
8. ใบรับรองแพทย์ที่ส่งเข้ามา ส่วนใหญ่แพทย์ผู้ตรวจ ไม่ได้สอบถามประวัติการเดินทางมาจากพื้นที่เสี่ยง หรือสัญชาติของผู้รับการตรวจ ข้อมูลจึงไม่ชัดเจน และ Health Passport ของกระทรวงสาธารณสุข ในส่วนที่ให้แพทย์ ตรวจรับรองสุขภาพ ไม่มีชื่อ-สกุล และประเทศที่เดินทางมา ของผู้ถือบัตร เมื่อโทรสารในส่วนนี้เข้ามายังสำนักระบาดวิทยา จึงได้ข้อมูลไม่ชัดเจน

## ข้อเสนอแนะ

1. เครือข่ายการเฝ้าระวังโรคซาร์ส หรือโรคอื่น ๆ ควรจัดทำรายชื่อหน่วยงาน หรือผู้เกี่ยวข้อง และสถานที่ติดต่อไว้ให้พร้อม สำหรับสถานการณ์ของโรคที่อาจมีการระบาดเกิดขึ้นได้ในอนาคต นอกจากนี้ควรทำข้อมูลนี้ให้ทันสมัยตลอดเวลา



2. การประสานการดำเนินงานของหน่วยงานต่าง ๆ ที่เกี่ยวข้อง ในส่วนของระบบรายงานต่าง ๆ ตั้งแต่ระดับต้นทาง จนถึงปลายทาง จนกระทั่งข้อมูลย้อนกลับเข้ามา ควรเชื่อมโยงถึงกันตลอด เพื่อความชัดเจนของการดำเนินงาน ทั้งในเรื่องนิยามการรายงาน การรวบรวมข้อมูล และการวิเคราะห์ข้อมูล

3. การเฝ้าระวังโรคทางเดินหายใจเฉียบพลันรุนแรงในกลุ่มนักท่องเที่ยวและผู้เดินทางครั้งนี้ ได้รับความร่วมมืออย่างดี เกินความคาดหวัง จากบริษัทท่องเที่ยว โรงแรม บริษัทต่าง ๆ และประชาชน ดังนั้นควรคงการประสานความร่วมมือต่อไปในเรื่องการเฝ้าระวังโรคติดต่อ ตลอดจนการให้สุศึกษาประชาสัมพันธ์ในกลุ่มนักท่องเที่ยว และผู้เข้าพักโรงแรมอย่างต่อเนื่องต่อไป เพื่อเพิ่มความเข้มแข็งของการมีส่วนร่วม ในการสนับสนุนงานด้านสาธารณสุขของภาคเอกชนและประชาชน ให้กว้างขวางออกไป

4. ในการเฝ้าระวังและป้องกันควบคุมโรคติดต่อ ในส่วนที่เกี่ยวข้องกับภาคเอกชนและประชาชน ควรมีทางเลือกที่เป็นไปได้ในทางปฏิบัติ มากกว่า 1 ทางเลือก เพื่อเพิ่มการยอมรับและความร่วมมือของประชาชน ดังในกรณีของการป้องกันโรคซาร์ส โดยให้นักท่องเที่ยวที่เดินทางมาจากประเทศพื้นที่เสี่ยง สวมหน้ากากอนามัยในช่วง 10 วันแรกที่อยู่ในประเทศไทย พบว่า นักท่องเที่ยวไม่ค่อยให้ความร่วมมือ เมื่อกระทรวงสาธารณสุขเพิ่มทางเลือกให้อีกหนึ่งทางเลือกคือ ไม่ต้องสวมหน้ากากอนามัย แต่ต้องตรวจสุขภาพทุก 3 วัน พบว่า บริษัทและนักท่องเที่ยวยินดีให้ความร่วมมือมากขึ้น แต่ก็ยังเกิดความไม่สะดวกในการต้องไปรับการตรวจ ในการเฝ้าระวังโรคครั้งนี้ไม่พบว่ามีผู้ป่วยเลย ซึ่งอาจเกิดจากการไม่ได้มีการตรวจจริง หรือหากตรวจจริงแล้วไม่มีผู้ป่วย ก็ยอมให้ข้อสรุปเหมือนกันว่า มาตรการตรวจนักท่องเที่ยวทุกคน ไม่น่าจะให้ประโยชน์ จึงควรสนับสนุนให้เฉพาะผู้ที่มีการไปรับการตรวจเท่านั้น อันจะเป็นการลดภาระของทุกฝ่ายที่เกี่ยวข้องลงได้

#### กิตติกรรมประกาศ

ผู้ศึกษาขอขอบพระคุณท่านผู้อำนวยการสำนักกระบวนวิชาที่ให้คำปรึกษาแนะนำ ขอขอบพระคุณหน่วยงานต่าง ๆ ที่เกี่ยวข้อง ตลอดจนบริษัทท่องเที่ยว และโรงแรมทุกแห่ง ที่ให้ความร่วมมือในการเฝ้าระวังโรคทางเดินหายใจเฉียบพลันรุนแรง (SARS) และขอขอบคุณเจ้าหน้าที่ศูนย์ข้อมูลทางระบาดวิทยา และเจ้าหน้าที่ที่เกี่ยวข้องทุกท่าน ที่ได้ช่วยให้การรวบรวมและสรุปวิเคราะห์ข้อมูลในการศึกษาครั้งนี้สำเร็จลุล่วงด้วยดี มา ณ ที่นี้

โดย นางสาวเพ็ญศรี จิตนันททรัพย์ นางสาวสิริพร ชาศะปัทมะ  
สำนักกระบวนวิชา

#### ข้อมูลรายงานโรคเฝ้าระวังทางระบาดวิทยาเร่งด่วน สัปดาห์ที่ 46 วันที่ 9 – 15 พฤศจิกายน พ.ศ. 2546

ตารางที่ 1 จำนวนผู้ป่วยด้วยโรคที่เฝ้าระวังเร่งด่วนที่เข้ารับการรักษา โดยเปรียบเทียบกับช่วงเวลาเดียวกันของปีก่อน ๆ, ประเทศไทย, สัปดาห์ที่ 46 พ.ศ. 2546 (9 – 15 พฤศจิกายน พ.ศ. 2546)

TABLE 1 REPORTED CASES OF PRIORITY BY DISEASES UNDER SURVEILLANCE BY DATE OF TREATMENT COMPARED TO PREVIOUS YEAR, THAILAND, WEEK 46, 2003, (NOV 9 – 15, 2003)

DISEASE	THIS WEEK			CUMULATIVE		
	2003	2002	MEDIAN	2003	2002	MEDIAN
			(1998 – 2002)			(1998 – 2002)
DIPHTHERIA	0	0	5	10	11	14
PERTUSSIS	1	0	2	20	11	66
MEASLES	16	46	66	3610	8573	6630
ENCEPHALITIS	2	0	8	220	25	424
MENINGITIS	0	0	1	44	25	57
SEVERE DIARRHOEA	26	10	59	733	58	2510
HAND, FOOT AND MOUTH DISEASE	17	3	*	583	3586	*
RABIES	1	0	2	16	19	47
LEPTOSPIROSIS	26	85	136	4406	5147	5395

REMARK : \* เริ่มเก็บข้อมูลเมื่อ ปี ค.ศ. 2002

ที่มา : สำนักงานสาธารณสุขจังหวัด และสำนักอนามัย กรุงเทพมหานคร : รวบรวมจากรายงานผู้ป่วยที่เข้ารับการรักษาของจังหวัดในแต่ละสัปดาห์

และศูนย์ข้อมูลทางระบาดวิทยา สำนักกระบวนวิชา : รวบรวมข้อมูลในภาพรวมระดับประเทศ “ 0 ” = NO CASE “ - ” = NO REPORT RECEIVED



ตารางที่ 2 (ต่อ) จำนวนผู้ป่วยและตายด้วยโรคที่เฝ้าระวังเร่งด่วนที่เข้ารับการรักษาพยาบาล จังหวัด, ประเทศไทย, สัปดาห์ที่ 46 พ.ศ. 2546 (9 - 15 พฤศจิกายน พ.ศ. 2546)

TABLE 2 REPORTED CASES AND DEATHS OF DISEASES UNDER SURVEILLANCE, BY DATE OF TREATMENT BY PROVINCE, THAILAND, WEEK 46, 2003 (NOVEMBER 9 - 15, 2003)

(DIPHTHERIA, PERTUSSIS, MEASLES, ENCEPHALITIS, MENINGOCOCOCCAL MENINGITIS)

REPORTING AREAS	DIPHTHERIA				PERTUSSIS				MEASLES				ENCEPHALITIS				MENIN.MENINGITIS				POP.
	Cum.2003		Current wk.		Cum.2003		Current wk.		Cum.2003		Current wk.		Cum.2003		Current wk.		Cum.2003		Current wk.		DEC. 31, 2002
	C	D	C	D	C	D	C	D	C	D	C	D	C	D	C	D	C	D			
ZONE.07	1	0	0	0	1	0	0	0	257	0	1	0	7	1	0	0	1	0	0	0	6558647
39.ROI ET	0	0	0	0	0	0	0	0	25	0	1	0	4	1	0	0	0	0	0	0	1322864
40.MUKDAHAN	0	0	0	0	0	0	0	0	11	0	0	0	0	0	0	0	0	0	0	0	338276
41.SI SA KET	1	0	-	-	0	0	-	-	165	0	-	-	0	0	-	-	1	0	-	-	1458969
42.AMNAT CHAROEN	0	0	0	0	0	0	0	0	36	0	0	0	0	0	0	0	0	0	0	0	370360
43.UBON RATCHATHANI	0	0	0	0	1	0	0	0	20	0	0	0	1	0	0	0	0	0	0	0	1792774
44.NAKHON PHANOM	0	0	0	0	0	0	0	0	0	0	0	0	2	0	0	0	0	0	0	0	721540
45.YASOTHON	0	0	-	-	0	0	-	-	0	0	-	-	0	0	-	-	0	0	-	-	553864
NORTHERN REGION	1	0	0	0	1	0	0	0	1060	0	3	0	71	3	0	0	15	2	0	0	12152502
ZONE.08	1	0	0	0	0	0	0	0	299	0	0	0	35	1	0	0	14	2	0	0	3367617
46.TAK	0	0	0	0	0	0	0	0	24	0	0	0	15	1	0	0	13	2	0	0	507371
47.KAMPHAENG PHET	1	0	0	0	0	0	0	0	44	0	0	0	14	0	0	0	0	0	0	0	768130
48.UTHAI THANI	0	0	0	0	0	0	0	0	78	0	0	0	2	0	0	0	0	0	0	0	336176
49.SUKHOTHAI	0	0	-	-	0	0	-	-	24	0	-	-	0	0	-	-	0	0	-	-	625099
50.NAKHON SAWAN	0	0	0	0	0	0	0	0	129	0	0	0	4	0	0	0	1	0	0	0	1130841
ZONE.09	0	0	0	0	0	0	0	0	124	0	2	0	11	0	0	0	1	0	0	0	3958271
51.NAN	0	0	0	0	0	0	0	0	9	0	0	0	4	0	0	0	1	0	0	0	487742
52.UTTARADIT	0	0	0	0	0	0	0	0	0	0	0	0	0	0	0	0	0	0	0	0	484984
53.PHITSANULOK	0	0	0	0	0	0	0	0	23	0	0	0	5	0	0	0	0	0	0	0	867685
54.PHETCHABUN	0	0	0	0	0	0	0	0	58	0	2	0	1	0	0	0	0	0	0	0	1040786
55.PHRAE	0	0	0	0	0	0	0	0	19	0	0	0	0	0	0	0	0	0	0	0	485121
56.PHICHIT	0	0	0	0	0	0	0	0	15	0	0	0	1	0	0	0	0	0	0	0	591953
ZONE.10	0	0	0	0	1	0	0	0	637	0	1	0	25	2	0	0	0	0	0	0	4826614
57.LAMPANG	0	0	0	0	0	0	0	0	233	0	0	0	0	0	0	0	0	0	0	0	800775
58.PHAYAO	0	0	0	0	0	0	0	0	37	0	1	0	1	1	0	0	0	0	0	0	508554
59.CHIANG MAI	0	0	0	0	0	0	0	0	155	0	0	0	11	1	0	0	0	0	0	0	1595855
60.MAE HONG SON	0	0	0	0	0	0	0	0	10	0	0	0	0	0	0	0	0	0	0	0	240014
61.LAMPHUN	0	0	0	0	1	0	0	0	59	0	0	0	1	0	0	0	0	0	0	0	407202
62.CHIANG RAI	0	0	0	0	0	0	0	0	143	0	0	0	12	0	0	0	0	0	0	0	1274214
SOUTHERN REGION	1	0	0	0	3	0	0	0	346	0	5	0	46	2	0	0	13	3	0	0	8415908
ZONE.11	0	0	0	0	1	0	0	0	119	0	0	0	26	1	0	0	2	0	0	0	3978948
63.SURAT THANI	0	0	0	0	1	0	0	0	44	0	0	0	5	0	0	0	1	0	0	0	920283
64.PHUKET	0	0	0	0	0	0	0	0	7	0	0	0	5	0	0	0	0	0	0	0	270438
65.RANONG	0	0	-	-	0	0	-	-	0	0	-	-	0	0	-	-	0	0	-	-	163160
66.NAKHON SI THAMMARAT	0	0	-	-	0	0	-	-	50	0	-	-	7	0	-	-	1	0	-	-	1533894
67.PHANGNGA	0	0	0	0	0	0	0	0	0	0	0	0	1	1	0	0	0	0	0	0	239401
68.CHUMPHON	0	0	0	0	0	0	0	0	12	0	0	0	3	0	0	0	0	0	0	0	473818
69.KRABI	0	0	-	-	0	0	-	-	6	0	-	-	5	0	-	-	0	0	-	-	377954
ZONE.12	1	0	0	0	2	0	0	0	227	0	5	0	20	1	0	0	11	3	0	0	4436960
70.SONGKHLA	1	0	0	0	2	0	0	0	53	0	0	0	4	0	0	0	1	0	0	0	1271067
71.YALA	0	0	0	0	0	0	0	0	37	0	2	0	0	0	0	0	2	1	0	0	459659
72.NARATHIWAT	0	0	0	0	0	0	0	0	72	0	3	0	0	0	0	0	1	0	0	0	699951
73.PHATTHALUNG	0	0	0	0	0	0	0	0	16	0	0	0	11	0	0	0	0	0	0	0	504454
74.TRANG	0	0	0	0	0	0	0	0	4	0	0	0	3	0	0	0	2	0	0	0	603072
75.PATTANI	0	0	0	0	0	0	0	0	38	0	0	0	1	1	0	0	1	0	0	0	627955
76.SATUN	0	0	0	0	0	0	0	0	7	0	0	0	1	0	0	0	4	2	0	0	270802

ที่มา:สำนักงานสาธารณสุขจังหวัด และสำนักงานมัย กรุงเทพมหานคร : รวบรวมจากรายงานผู้ป่วยที่เข้ารับการรักษาของจังหวัดในแต่ละสัปดาห์

และศูนย์ข้อมูลทางระบาดวิทยา สำนักงานระบาดวิทยา : รวบรวมข้อมูลในภาพรวมระดับประเทศ " 0 " = NO CASE " - " = NO REPORT RECEIVED = 10 PROVINCES

ตารางที่ 2 (ต่อ) จำนวนผู้ป่วยและตายด้วยโรคที่เฝ้าระวังเร่งด่วนที่เข้ารับการรักษาพยาบาล จังหวัด, ประเทศไทย, สัปดาห์ที่ 46 พ.ศ. 2546 (9 - 15 พฤศจิกายน พ.ศ. 2546)

TABLE 2 REPORTED CASES AND DEATHS OF DISEASES UNDER SURVEILLANCE, BY DATE OF TREATMENT BY PROVINCE, THAILAND, WEEK 46, 2003 (NOVEMBER 9 - 15, 2003)

(SEVERE DIARRHOEA, HAND, FOOT AND MOUTH DISEASE, RABIES, LEPTOSPIROSIS)

REPORTING AREAS	SEVERE DIARRHOEA								HAND, FOOT AND MOUTH DISEASE				RABIES				LEPTOSPIROSIS			
	ACTIVE CASE FINDING				PASSIVE CASE															
	Cum.2003		Current wk.		Cum.2003		Current wk.		Cum.2003		Current wk.		Cum.2003		Current wk.		Cum.2003		Current wk.	
	C	D	C	D	C	D	C	D	C	D	C	D	C	D	C	D	C	D	C	D
<b>TOTAL</b>	201	0	5	0	532	2	21	1	583	1	17	0	16	16	1	1	4406	70	26	1
<b>CENTRAL REGION</b>	32	0	3	0	242	2	10	1	269	1	3	0	6	6	1	1	156	7	7	1
01.BANGKOK METRO POLIS	0	0	0	0	24	0	0	0	165	0	0	0	0	0	0	0	4	0	0	0
<b>ZONE.01</b>	18	0	0	0	21	0	0	0	7	0	0	0	2	2	0	0	14	0	1	0
02.AYUTTHAYA	0	0	0	0	6	0	0	0	1	0	0	0	1	1	0	0	5	0	0	0
03.NONTHABURI	0	0	0	0	8	0	0	0	2	0	0	0	0	0	0	0	1	0	1	0
04.SAMUT PRAKAN	0	0	0	0	0	0	0	0	0	0	0	0	1	1	0	0	0	0	0	0
05.ANG THONG	0	0	-	-	0	0	-	-	0	0	-	-	0	0	-	-	3	0	-	-
06.PATHUM THANI	18	0	0	0	7	0	0	0	4	0	0	0	0	0	0	0	5	0	0	0
<b>ZONE.02</b>	3	0	0	0	4	0	2	0	26	0	3	0	0	0	0	0	71	4	5	1
07.SUPHAN BURI	2	0	0	0	2	0	0	0	15	0	1	0	0	0	0	0	14	0	1	0
08.CHAI NAT	0	0	0	0	0	0	0	0	8	0	1	0	0	0	0	0	30	0	3	0
09.NAKHON NAYOK	1	0	0	0	0	0	0	0	0	0	0	0	0	0	0	0	3	0	0	0
10.LOP BURI	0	0	0	0	0	0	0	0	0	0	0	0	0	0	0	0	3	2	0	0
11.SARABURI	0	0	0	0	2	0	2	0	0	0	0	0	0	0	0	0	19	2	1	1
12.SING BURI	0	0	0	0	0	0	0	0	3	0	1	0	0	0	0	0	2	0	0	0
<b>ZONE.03</b>	11	0	3	0	128	1	7	1	47	1	0	0	4	4	1	1	56	1	1	0
13.SA KAE0	0	0	0	0	0	0	0	0	2	0	0	0	0	0	0	0	12	0	1	0
14.RAYONG	10	0	3	0	41	1	6	1	12	0	0	0	2	2	1	1	29	1	0	0
15.TRAT	0	0	0	0	6	0	0	0	0	0	0	0	0	0	0	0	1	0	0	0
16.CHON BURI	0	0	0	0	44	0	1	0	19	1	0	0	2	2	0	0	3	0	0	0
17.CHACHOENGSAO	0	0	0	0	20	0	0	0	10	0	0	0	0	0	0	0	5	0	0	0
18.PRACHIN BURI	1	0	0	0	3	0	0	0	4	0	0	0	0	0	0	0	4	0	0	0
19.CHANTHABURI	0	0	0	0	14	0	0	0	0	0	0	0	0	0	0	0	2	0	0	0
<b>ZONE.04</b>	0	0	0	0	65	1	1	0	24	0	0	0	0	0	0	0	11	2	0	0
20.SAMUT SONGKHRAM	0	0	0	0	0	0	0	0	9	0	0	0	0	0	0	0	1	0	0	0
21.SAMUT SAKHON	0	0	0	0	58	0	0	0	4	0	0	0	0	0	0	0	0	0	0	0
22.PRACHUAP KHIRI KHAN	0	0	0	0	1	0	1	0	3	0	0	0	0	0	0	0	1	0	0	0
23.PHETCHABURI	0	0	0	0	0	0	0	0	6	0	0	0	0	0	0	0	3	0	0	0
24.KANCHANABURI	0	0	0	0	2	1	0	0	0	0	0	0	0	0	0	0	5	1	0	0
25.RATCHABURI	0	0	0	0	4	0	0	0	2	0	0	0	0	0	0	0	0	0	0	0
26.NAKHON PATHOM	0	0	-	-	0	0	-	-	0	0	-	-	0	0	-	-	1	1	-	-
<b>NORTHEASTERN REGION</b>	119	0	1	0	186	0	4	0	91	0	8	0	5	5	0	0	3437	37	16	0
<b>ZONE.05</b>	1	0	0	0	13	0	1	0	0	0	0	0	2	2	0	0	1055	10	9	0
27.SURIN	0	0	0	0	2	0	0	0	0	0	0	0	1	1	0	0	332	2	8	0
28.CHAIYAPHUM	0	0	-	-	0	0	-	-	0	0	-	-	0	0	-	-	91	1	-	-
29.BURI RAM	0	0	0	0	1	0	1	0	0	0	0	0	0	0	0	0	299	1	0	0
30.NAKHON RATCHASIMA	1	0	0	0	10	0	0	0	0	0	0	0	1	1	0	0	195	4	0	0
31.MAHA SARAKHAM	0	0	0	0	0	0	0	0	0	0	0	0	0	0	0	0	138	2	1	0
<b>ZONE.06</b>	47	0	0	0	92	0	1	0	86	0	8	0	1	1	0	0	1338	14	2	0
32.UDON THANI	0	0	0	0	0	0	0	0	0	0	0	0	0	0	0	0	126	2	0	0
33.NONG BUA LAM PHU	0	0	0	0	0	0	0	0	0	0	0	0	0	0	0	0	62	0	0	0
34.NONG KHAI	1	0	0	0	0	0	0	0	1	0	0	0	0	0	0	0	63	0	0	0
35.SAKON NAKHON	0	0	-	-	0	0	-	-	0	0	-	-	0	0	-	-	57	4	-	-
36.LOEI	0	0	0	0	0	0	0	0	1	0	0	0	1	1	0	0	266	1	0	0
37.KALASIN	0	0	0	0	0	0	0	0	0	0	0	0	0	0	0	0	254	3	0	0
38.KHON KAEN	46	0	0	0	92	0	1	0	84	0	8	0	0	0	0	0	510	4	2	0

ตารางที่ 2 (ต่อ) จำนวนผู้ป่วยและตายด้วยโรคที่เฝ้าระวังเร่งด่วนที่เข้ารับการรักษาพยาบาล จังหวัด, ประเทศไทย, สัปดาห์ที่ 46 พ.ศ. 2546 (9 - 15 พฤศจิกายน พ.ศ. 2546)

TABLE 2 REPORTED CASES AND DEATHS OF DISEASES UNDER SURVEILLANCE, BY DATE OF TREATMENT BY PROVINCE, THAILAND, WEEK 46, 2003 (NOVEMBER 9 - 15, 2003)

(SEVERE DIARRHOEA, HAND, FOOT AND MOUTH DISEASE, RABIES, LEPTOSPIROSIS)

REPORTING AREAS	SEVERE DIARRHOEA								HAND, FOOT AND MOUTH DISEASE				RABIES				LEPTOSPIROSIS			
	ACTIVE CASE FINDING				PASSIVE CASE															
	Cum.2003		Current wk.		Cum.2003		Current wk.		Cum.2003		Current wk.		Cum.2003		Current wk.		Cum.2003		Current wk.	
	C	D	C	D	C	D	C	D	C	D	C	D	C	D	C	D	C	D	C	D
<b>ZONE.07</b>	<b>71</b>	<b>0</b>	<b>1</b>	<b>0</b>	<b>81</b>	<b>0</b>	<b>2</b>	<b>0</b>	<b>5</b>	<b>0</b>	<b>0</b>	<b>0</b>	<b>2</b>	<b>2</b>	<b>0</b>	<b>0</b>	<b>1044</b>	<b>13</b>	<b>5</b>	<b>0</b>
39.ROI ET	0	0	0	0	0	0	0	0	0	0	0	0	0	0	0	0	427	4	5	0
40.MUKDAHAN	0	0	0	0	0	0	0	0	0	0	0	0	0	0	0	0	4	0	0	0
41.SI SA KET	0	0	-	-	0	0	-	-	0	0	-	-	0	0	-	-	408	8	-	-
42.AMNAT CHAROEN	0	0	0	0	0	0	0	0	5	0	0	0	0	0	0	0	27	0	0	0
43.UBON RATCHATHANI	0	0	0	0	0	0	0	0	0	0	0	0	2	2	0	0	111	0	0	0
44.NAKHON PHANOM	67	0	1	0	73	0	2	0	0	0	0	0	0	0	0	0	3	0	0	0
45.YASOTHON	4	0	-	-	8	0	-	-	0	0	-	-	0	0	-	-	64	1	-	-
<b>NORTHERN REGION</b>	<b>38</b>	<b>0</b>	<b>1</b>	<b>0</b>	<b>35</b>	<b>0</b>	<b>7</b>	<b>0</b>	<b>180</b>	<b>0</b>	<b>6</b>	<b>0</b>	<b>1</b>	<b>1</b>	<b>0</b>	<b>0</b>	<b>675</b>	<b>21</b>	<b>2</b>	<b>0</b>
<b>ZONE.08</b>	<b>1</b>	<b>0</b>	<b>0</b>	<b>0</b>	<b>1</b>	<b>0</b>	<b>0</b>	<b>0</b>	<b>49</b>	<b>0</b>	<b>1</b>	<b>0</b>	<b>1</b>	<b>1</b>	<b>0</b>	<b>0</b>	<b>28</b>	<b>1</b>	<b>0</b>	<b>0</b>
46.TAK	0	0	0	0	0	0	0	0	4	0	0	0	1	1	0	0	0	0	0	0
47.KAMPHAENG PHET	0	0	0	0	0	0	0	0	30	0	0	0	0	0	0	0	8	0	0	0
48.UTHAI THANI	0	0	0	0	0	0	0	0	4	0	1	0	0	0	0	0	11	0	0	0
49.SUKHOTHAI	0	0	-	-	0	0	-	-	0	0	-	-	0	0	-	-	0	0	-	-
50.NAKHON SAWAN	1	0	0	0	1	0	0	0	11	0	0	0	0	0	0	0	9	1	0	0
<b>ZONE.09</b>	<b>11</b>	<b>0</b>	<b>1</b>	<b>0</b>	<b>21</b>	<b>0</b>	<b>7</b>	<b>0</b>	<b>9</b>	<b>0</b>	<b>2</b>	<b>0</b>	<b>0</b>	<b>0</b>	<b>0</b>	<b>0</b>	<b>246</b>	<b>11</b>	<b>1</b>	<b>0</b>
51.NAN	0	0	0	0	0	0	0	0	1	0	0	0	0	0	0	0	49	2	0	0
52.UTTARADIT	0	0	0	0	0	0	0	0	3	0	2	0	0	0	0	0	20	1	0	0
53.PHITSANULOK	0	0	0	0	0	0	0	0	4	0	0	0	0	0	0	0	41	0	0	0
54.PHETCHABUN	2	0	1	0	17	0	7	0	0	0	0	0	0	0	0	0	60	0	1	0
55.PHRAE	9	0	0	0	4	0	0	0	1	0	0	0	0	0	0	0	73	8	0	0
56.PHICHIT	0	0	0	0	0	0	0	0	0	0	0	0	0	0	0	0	3	0	0	0
<b>ZONE.10</b>	<b>26</b>	<b>0</b>	<b>0</b>	<b>0</b>	<b>13</b>	<b>0</b>	<b>0</b>	<b>0</b>	<b>122</b>	<b>0</b>	<b>3</b>	<b>0</b>	<b>0</b>	<b>0</b>	<b>0</b>	<b>0</b>	<b>401</b>	<b>9</b>	<b>1</b>	<b>0</b>
57.LAMPANG	25	0	0	0	11	0	0	0	75	0	3	0	0	0	0	0	157	0	0	0
58.PHAYAO	0	0	0	0	0	0	0	0	1	0	0	0	0	0	0	0	91	2	1	0
59.CHIANG MAI	0	0	0	0	1	0	0	0	4	0	0	0	0	0	0	0	24	0	0	0
60.MAE HONG SON	0	0	0	0	0	0	0	0	14	0	0	0	0	0	0	0	5	0	0	0
61.LAMPHUN	0	0	0	0	0	0	0	0	23	0	0	0	0	0	0	0	1	0	0	0
62.CHIANG RAI	1	0	0	0	1	0	0	0	5	0	0	0	0	0	0	0	123	7	0	0
<b>SOUTHERN REGION</b>	<b>12</b>	<b>0</b>	<b>0</b>	<b>0</b>	<b>69</b>	<b>0</b>	<b>0</b>	<b>0</b>	<b>43</b>	<b>0</b>	<b>0</b>	<b>0</b>	<b>4</b>	<b>4</b>	<b>0</b>	<b>0</b>	<b>138</b>	<b>5</b>	<b>1</b>	<b>0</b>
<b>ZONE.11</b>	<b>8</b>	<b>0</b>	<b>0</b>	<b>0</b>	<b>9</b>	<b>0</b>	<b>0</b>	<b>0</b>	<b>7</b>	<b>0</b>	<b>0</b>	<b>0</b>	<b>2</b>	<b>2</b>	<b>0</b>	<b>0</b>	<b>99</b>	<b>2</b>	<b>1</b>	<b>0</b>
63.SURAT THANI	0	0	0	0	3	0	0	0	0	0	0	0	1	1	0	0	14	0	0	0
64.PHUKET	0	0	0	0	1	0	0	0	1	0	0	0	0	0	0	0	3	0	0	0
65.RANONG	8	0	-	-	5	0	-	-	1	0	-	-	1	1	-	-	6	0	-	-
66.NAKHON SI THAMMARAT	0	0	-	-	0	0	-	-	1	0	-	-	0	0	-	-	27	0	-	-
67.PHANGGA	0	0	0	0	0	0	0	0	0	0	0	0	0	0	0	0	33	1	1	0
68.CHUMPHON	0	0	0	0	0	0	0	0	0	0	0	0	0	0	0	0	8	0	0	0
69.KRABI	0	0	-	-	0	0	-	-	4	0	-	-	0	0	-	-	8	1	-	-
<b>ZONE.12</b>	<b>4</b>	<b>0</b>	<b>0</b>	<b>0</b>	<b>60</b>	<b>0</b>	<b>0</b>	<b>0</b>	<b>36</b>	<b>0</b>	<b>0</b>	<b>0</b>	<b>2</b>	<b>2</b>	<b>0</b>	<b>0</b>	<b>39</b>	<b>3</b>	<b>0</b>	<b>0</b>
70.SONGKHLA	2	0	0	0	20	0	0	0	3	0	0	0	2	2	0	0	5	0	0	0
71.YALA	0	0	0	0	5	0	0	0	16	0	0	0	0	0	0	0	9	0	0	0
72.NARATHIWAT	0	0	0	0	3	0	0	0	0	0	0	0	0	0	0	0	14	2	0	0
73.PHATTHALUNG	0	0	0	0	0	0	0	0	6	0	0	0	0	0	0	0	4	0	0	0
74.TRANG	0	0	0	0	0	0	0	0	9	0	0	0	0	0	0	0	4	1	0	0
75.PATTANI	2	0	0	0	31	0	0	0	2	0	0	0	0	0	0	0	2	0	0	0
76.SATUN	0	0	0	0	1	0	0	0	0	0	0	0	0	0	0	0	1	0	0	0

ที่มา:สำนักงานสาธารณสุขจังหวัด และสำนักงานมัย กรุงเทพมหานคร : รวบรวมจากรายงานผู้ป่วยที่เข้ารับการรักษาของจังหวัดในแต่ละสัปดาห์

และศูนย์ข้อมูลทางระบาดวิทยา สำนักระบาดวิทยา : รวบรวมข้อมูลในภาพรวมระดับประเทศ " 0 " = NO CASE " - " = NO REPORT RECEIVED = 10 PROVINCES

## ข้อมูลรายงานโรคไข้เลือดออก จากแบบรายงาน E.2 สัปดาห์ที่ 46

### วันที่ 9 – 15 พฤศจิกายน พ.ศ. 2546

ตารางแสดงจำนวนผู้ป่วยและตายด้วยโรคไข้เลือดออก จำแนกรายเดือน ตามวันเริ่มป่วย รายจังหวัด, ประเทศไทย สัปดาห์ที่ 46 พ.ศ. 2546 (9 – 15 พฤศจิกายน พ.ศ. 2546)

REPORTED CASES AND DEATHS OF DENGUE HAEMORRHAGIC FEVER UNDER SURVEILLANCE, BY DATE OF ONSET BY PROVINCE, THAILAND, WEEK 46, 2003 (NOVEMBER 9-15, 2003)

REPORTING AREAS	DENGUE HAEMORRHAGIC FEVER – TOTAL (DF+DHF+DF)													CASES	DEATHS	CASE	POP.	
	JAN	FEB	MAR	APR	MAY	JUN	JUL	AUG	SEP	OCT	NOV	DEC	TOTAL	RATE PER	RATE PER	FATALITY	DEC. 31,	
	C	C	C	C	C	C	C	C	C	C	C	C	C	D	100,000	100,000	RATE	2002
															POP.	POP.	(%)	
TOTAL	4350	3438	4039	4753	6563	8801	8985	7530	5062	3854	747		58122	67	92.55	0.11	0.12	62799872
CENTRAL REGION	2164	1791	1879	2083	2225	2485	2528	2621	2107	1693	335		21911	28	106.25	0.14	0.13	20622277
01.BANGKOK METRO POLIS	983	659	544	564	502	543	616	817	780	774	130		6912	7	119.54	0.12	0.10	5782159
ZONE.01	334	266	359	398	353	387	389	402	364	245	23		3520	3	95.64	0.08	0.09	3680491
02.AYUTTHAYA	11	40	32	54	38	53	44	80	78	62	8		500	0	66.82	0.00	0.00	748243
03.NONTHABURI	114	56	75	77	85	79	101	98	75	30	0		790	0	87.27	0.00	0.00	905197
04.SAMUT PRAKAN	136	132	195	187	153	109	98	105	100	84	0		1299	3	126.40	0.29	0.23	1027719
05.ANG THONG	27	10	5	11	13	32	36	20	25	17	0		196	0	67.49	0.00	0.00	290423
06.PATHUM THANI	46	28	52	69	64	114	110	99	86	52	15		735	0	103.68	0.00	0.00	708909
ZONE.02	139	124	156	214	177	234	295	206	187	168	52		1952	2	63.41	0.06	0.10	3078246
07.SUPHAN BURI	67	43	62	69	42	60	51	62	58	34	4		552	0	63.94	0.00	0.00	863304
08.CHAI NAT	14	14	14	16	16	27	33	18	21	52	16		241	0	68.75	0.00	0.00	350547
09.NAKHON NAYOK	5	5	10	18	28	19	32	12	17	1	1		148	0	58.95	0.00	0.00	251064
10.LOP BURI	40	38	35	50	55	89	76	45	37	41	11		517	0	67.32	0.00	0.00	767985
11.SARABURI	7	18	23	58	30	37	91	58	40	30	7		399	2	64.15	0.32	0.50	621994
12.SING BURI	6	6	12	3	6	2	12	11	14	10	13		95	0	42.53	0.00	0.00	223352
ZONE.03	268	279	372	465	805	819	685	564	260	212	73		4802	8	118.58	0.20	0.17	4049449
13.SA KAE0	34	48	73	69	125	76	69	48	11	15	3		571	0	105.92	0.00	0.00	539107
14.RAYONG	54	53	79	107	225	303	201	131	85	71	19		1328	3	242.97	0.55	0.23	546570
15.TRAT	3	0	6	5	15	33	23	9	11	5	7		117	1	51.93	0.44	0.85	225295
16.CHON BURI	77	100	111	122	168	148	114	119	79	62	24		1124	2	99.48	0.18	0.18	1129886
17.CHACHOENGSAO	60	49	50	54	82	73	70	110	46	43	18		655	1	100.81	0.15	0.15	649758
18.PRACHIN BURI	10	14	22	51	63	73	95	48	6	5	0		387	0	85.46	0.00	0.00	452822
19.CHANTHABURI	30	15	31	57	127	113	113	99	22	11	2		620	1	122.53	0.20	0.16	506011
ZONE.04	440	463	448	442	388	502	543	632	516	294	57		4725	8	117.19	0.20	0.17	4031932
20.SAMUT SONGKHRAM	5	12	16	15	13	23	20	23	13	11	11		162	0	78.97	0.00	0.00	205135
21.SAMUT SAKHON	103	69	53	38	28	18	34	37	56	48	3		487	1	109.95	0.23	0.21	442914
22.PRACHUAP KHIRI KHAN	51	79	89	101	110	87	90	86	66	25	8		792	2	162.14	0.41	0.25	488477
23.PHETCHABURI	20	36	49	59	66	59	57	58	31	23	12		470	2	101.88	0.43	0.43	461339
24.KANCHANABURI	39	40	54	41	36	77	70	79	69	69	7		581	2	72.46	0.25	0.34	801836
25.RATCHABURI	85	87	63	74	80	124	116	166	133	74	2		1004	0	120.92	0.00	0.00	830275
26.NAKHON PATHOM	137	140	124	114	55	114	156	183	148	44	14		1229	1	153.25	0.12	0.08	801956
NORTHEASTERN REGION	714	673	1214	1717	2840	3590	3362	2212	1285	818	160		18585	26	86.01	0.12	0.14	21609185
ZONE.05	271	247	410	578	814	1137	1050	898	572	349	52		6378	8	83.86	0.11	0.13	7605817
27.SURIN	19	32	60	135	267	351	333	313	215	161	23		1909	2	136.42	0.14	0.10	1399377
28.CHAIYAPHUM	39	52	46	93	92	182	143	124	63	24	3		861	1	75.76	0.09	0.12	1136508
29.BURI RAM	77	75	137	166	193	237	228	173	124	56	9		1475	2	95.42	0.13	0.14	1545779
30.NAKHON RATCHASIMA	104	70	86	127	197	284	296	227	125	84	16		1616	3	62.61	0.12	0.19	2581244
31.MAHA SARAKHAM	32	18	81	57	65	83	50	61	45	24	1		517	0	54.83	0.00	0.00	942909
ZONE.06	215	188	213	284	519	608	642	478	266	194	51		3658	7	49.14	0.09	0.19	7444721
32.UDON THANI	38	30	39	52	94	102	134	88	61	73	16		727	2	47.35	0.13	0.28	1535471
33.NONG BUA LAM PHU	15	15	9	19	45	26	21	16	9	4	0		179	1	35.91	0.20	0.56	498513
34.NONG KHAI	5	13	8	17	46	45	62	61	22	19	16		314	0	34.52	0.00	0.00	909543
35.SAKON NAKHON	13	10	41	61	72	138	131	78	39	7	0		590	0	53.26	0.00	0.00	1107752
36.LOEI	5	3	3	24	79	78	68	35	14	9	3		321	1	50.50	0.16	0.31	635587
37.KALASIN	42	43	48	27	40	71	69	67	28	21	6		462	0	46.66	0.00	0.00	990212
38.KHON KAEN	97	74	65	84	143	148	157	133	93	61	10		1065	3	60.25	0.17	0.28	1767643

ตารางแสดงจำนวนผู้ป่วยและตายด้วยโรคไข้เลือดออก จำแนกรายเดือน ตามวันเริ่มป่วย รายจังหวัด, ประเทศไทย สัปดาห์ที่ 46 พ.ศ. 2546 (9 - 15 พฤศจิกายน พ.ศ. 2546)

REPORTED CASES AND DEATHS OF DENGUE HAEMORRHAGIC FEVER UNDER SURVEILLANCE, BY DATE OF ONSET BY PROVINCE, THAILAND, WEEK 46, 2003 (NOVEMBER 9-15, 2003)

REPORTING AREAS	DENGUE HAEMORRHAGIC FEVER – TOTAL (DF+DHF+DF)													CASES	DEATHS	CASE	POP.	
	JAN	FEB	MAR	APR	MAY	JUN	JUL	AUG	SEP	OCT	NOV	DEC	TOTAL	RATE PER	RATE PER	FATALITY	DEC. 31,	
	C	C	C	C	C	C	C	C	C	C	C	C	C	D	100,000	100,000	RATE	2002
ZONE.07	228	238	591	855	1507	1845	1670	836	447	275	57		8549	11	130.35	0.17	0.13	6558647
39.ROI ET	82	44	60	78	147	222	280	156	120	103	28		1320	2	99.78	0.15	0.15	1322864
40.MUKDAHAN	3	4	7	54	44	33	56	28	17	25	10		281	1	83.07	0.30	0.36	338276
41.SI SA KET	42	54	102	195	394	402	454	216	116	77	8		2060	2	141.20	0.14	0.10	1458969
42.AMNAT CHAROEN	9	3	24	52	75	133	62	17	19	5	0		399	0	107.73	0.00	0.00	370360
43.UBON RATCHATHANI	67	109	313	313	613	752	498	231	88	18	9		3011	3	167.95	0.17	0.10	1792774
44.NAKHON PHANOM	8	9	35	82	142	210	235	157	77	42	1		998	0	138.32	0.00	0.00	721540
45.YASOTHON	17	15	50	81	92	93	85	31	10	5	1		480	3	86.66	0.54	0.63	553864
NORTHERN REGION	353	313	491	598	896	1789	2163	1745	1022	763	167		10300	8	84.76	0.07	0.08	12152502
ZONE.08	165	169	221	279	271	406	512	466	336	257	55		3137	4	93.15	0.12	0.13	3367617
46.TAK	5	7	6	14	20	55	71	40	29	14	2		263	0	51.84	0.00	0.00	507371
47.KAMPHAENG PHET	23	29	31	69	71	91	83	92	63	53	24		629	1	81.89	0.13	0.16	768130
48.UTHAI THANI	12	9	19	31	22	27	19	32	17	25	5		218	0	64.85	0.00	0.00	336176
49.SUKHOTHAI	16	9	21	25	39	37	57	48	38	13	0		303	0	48.47	0.00	0.00	625099
50.NAKHON SAWAN	109	115	144	140	119	196	282	254	189	152	24		1724	3	152.45	0.27	0.17	1130841
ZONE.09	161	109	225	250	327	562	634	536	327	297	78		3506	4	88.57	0.10	0.11	3958271
51.NAN	1	1	5	12	21	56	36	37	0	0	0		169	0	34.65	0.00	0.00	487742
52.UTTARADIT	20	21	18	28	53	116	115	129	42	23	2		567	1	116.91	0.21	0.18	484984
53.PHITSANULOK	43	19	46	69	63	89	120	87	125	102	19		782	2	90.12	0.23	0.26	867685
54.PHETCHABUN	16	16	29	32	92	137	177	117	45	36	14		711	1	68.31	0.10	0.14	1040786
55.PHRAE	6	6	6	14	45	72	70	61	18	6	0		304	0	62.66	0.00	0.00	485121
56.PHICHIT	75	46	121	95	53	92	116	105	97	130	43		973	0	164.37	0.00	0.00	591953
ZONE.10	27	35	45	69	298	821	1017	743	359	209	34		3657	0	75.77	0.00	0.00	4826614
57.LAMPANG	5	14	13	36	69	143	222	155	90	46	13		806	0	100.65	0.00	0.00	800775
58.PHAYAO	3	3	8	4	37	110	74	48	25	2	1		315	0	61.94	0.00	0.00	508554
59.CHIANG MAI	8	12	12	24	110	407	448	360	176	114	15		1686	0	105.65	0.00	0.00	1595855
60.MAE HONG SON	1	0	1	1	7	12	22	25	4	1	0		74	0	30.83	0.00	0.00	240014
61.LAMPHUN	8	5	7	1	7	44	69	72	21	28	5		267	0	65.57	0.00	0.00	407202
62.CHIANG RAI	2	1	4	3	68	105	182	83	43	18	0		509	0	39.95	0.00	0.00	1274214
SOUTHERN REGION	1119	661	455	355	602	937	932	952	648	580	85		7326	5	87.05	0.06	0.07	8415908
ZONE.11	471	266	235	188	304	465	401	335	193	219	6		3083	2	77.48	0.05	0.06	3978948
63.SURAT THANI	153	85	86	54	89	99	79	82	34	52	0		813	0	88.34	0.00	0.00	920283
64.PHUKET	40	13	12	9	24	37	15	13	16	14	0		193	0	71.37	0.00	0.00	270438
65.RANONG	15	5	7	13	25	30	18	14	6	7	3		143	0	87.64	0.00	0.00	163160
66.NAKHON SI THAMMARAT	157	84	73	51	75	126	168	121	47	44	0		946	2	61.67	0.13	0.21	1533894
67.PHANGNGA	24	18	19	14	30	39	27	22	18	19	2		232	0	96.91	0.00	0.00	239401
68.CHUMPHON	27	33	22	18	31	58	46	29	15	28	1		308	0	65.00	0.00	0.00	473818
69.KRABI	55	28	16	29	30	76	48	54	57	55	0		448	0	118.53	0.00	0.00	377954
ZONE.12	648	395	220	167	298	472	531	617	455	361	79		4243	3	95.63	0.07	0.07	4436960
70.SONGKHLA	216	147	88	85	118	189	211	202	141	114	12		1523	1	119.82	0.08	0.07	1271067
71.YALA	123	60	28	13	49	66	52	77	67	54	15		604	2	131.40	0.44	0.33	459659
72.NARATHIWAT	97	66	49	24	32	53	103	206	137	123	28		918	0	131.15	0.00	0.00	699951
73.PHATTHALUNG	37	30	16	6	17	27	22	24	26	17	10		232	0	45.99	0.00	0.00	504454
74.TRANG	36	20	6	7	28	40	30	27	18	16	3		231	0	38.30	0.00	0.00	603072
75.PATTANI	134	69	30	26	38	74	101	71	63	32	6		644	0	102.56	0.00	0.00	627955
76.SATUN	5	3	3	6	16	23	12	10	3	5	5		91	0	33.60	0.00	0.00	270802

ที่มา: สำนักงานสาธารณสุขจังหวัด และสำนักงานมัย กรุงเทพมหานคร (รวบรวมจากรายงานผู้ป่วยที่เข้ารับการรักษาของจังหวัดในแต่ละสัปดาห์)

และศูนย์ข้อมูลทางระบาดวิทยา สำนักโรคติดต่อ : รวบรวมข้อมูลในภาพรวมระดับประเทศ 0 = No case " - " = No report received

#### คณะที่ปรึกษา

นายแพทย์สุชาติ เจตนเสน นายแพทย์ประยูร กุณาสล นายแพทย์รัช จายนียโยธิน นายแพทย์ประเสริฐ ทองเจริญ  
นายสัตวแพทย์ประวิทย์ ชุมเกษียร นายองอาจ เจริญสุข

#### หัวหน้ากองบรรณาธิการ

นายแพทย์คำนวณ อึ้งชูศักดิ์

#### ผู้ช่วยหัวหน้ากองบรรณาธิการ

ว่าที่ ร.ต. ศิริชัย วงศ์วัฒนไพบูลย์ นางพงษ์ศิริ วัฒนาศุภกิจต์ นางสิริลักษณ์ รังษิงค์ นายสุเทพ อุทัยฉาย

#### กองบรรณาธิการวิชาการ

นายแพทย์สมศักดิ์ วัฒนศรี แพทย์หญิงสุลพิพร จิระพงษา แพทย์หญิงรุ่งนภา ประสานทอง นางอุบลรัตน์ นฤพนธ์จิรกุล นายแพทย์เชวตสร นามวาท  
แพทย์หญิงวรรณมา หาญเชาว์วรกุล นางลดารัตน์ ผาติฉินวิน ดร.อัญชลี ศิริพิทยาคุณกิจ นางแสงโสม เกิดคล้าย นางสาวสุชาดา จันทสิริยาก

#### กองบรรณาธิการดำเนินงาน

**ฝ่ายข้อมูล** นางสาวเพ็ญศรี จิตรนาททรัพย์ นางสุวดี ดีวงศ์ นางเพทาย ดอกสน สัตวแพทย์หญิงเสาวพัตร อื่นจ้อย  
นายสมเจตน์ ตั้งเจริญศิลป์ นางอนงค์ แสงจันทร์ทิพย์ นายประเวศน์ แย้มชื่น  
**ฝ่ายจัดการ** นางสาววรรณศิริ พรหมโชติชัย นางนงลักษณ์ อยู่ดี นางสาวสุรินทร์ เรืองรอด นางพูนทรัพย์ เปี่ยมถึ  
นางสาวสมหมาย ยิ้มชลธิ์ นางสาวกฤตติกาณ์ มาท่อม นางสาวภัทรา กาศิโน  
**ฝ่ายศิลป์** นายธมยา พุกกะนันทน์ นายประมวล ทุมพงษ์

#### วัตถุประสงค์

1. เพื่อให้หน่วยงานเจ้าของข้อมูลรายงานเฝ้าระวังทางระบาดวิทยาได้ตรวจสอบและแก้ไขให้ถูกต้อง ครบถ้วน สมบูรณ์ยิ่งขึ้น
2. เพื่อวิเคราะห์และรายงานสถานการณ์โรคที่เป็นปัจจุบัน ทั้งในและต่างประเทศ
3. เพื่อเป็นสื่อกลางในการนำเสนอผลการสอบสวนโรค หรืองานศึกษาวิจัยที่สำคัญและเป็นปัจจุบัน
4. เพื่อเผยแพร่ความรู้ ตลอดจนแนวทางการดำเนินงานทางระบาดวิทยาและสาธารณสุข

กำหนดออก : รายสัปดาห์ / จำนวนพิมพ์ 3,800 ฉบับ

#### ส่งบทความ ข้อคิดเห็น

: หากพบความคลาดเคลื่อนของข้อมูล โปรดแจ้ง **ศูนย์ข้อมูลทางระบาดวิทยา** E-mail : pensri @ health.moph.go.th  
: ส่งบทความและข้อคิดเห็น **ศูนย์ข้อมูลทางระบาดวิทยา** E-mail : sirirak @ health.moph.go.th

#### สำนักงาน

สำนักโรคระบาดวิทยา กรมควบคุมโรค ถนนติวานนท์ จังหวัดนนทบุรี 11000

โทร. 0-2590-1723, 0-2590-1827 โทรสาร 0-2590-1784

Bureau of Epidemiology, Department of Disease Control, Ministry of Public Health, Tivanond Road, Nonthaburi 11000, Thailand.

Tel. 0-2590-1723, 0-2590-1827 FAX 0-2590-1784 Website <http://epid.moph.go.th/epi32.html>, E-mail : thomya @ health.moph.go.th

จัดพิมพ์โดย ศูนย์ข้อมูลทางระบาดวิทยา สำนักโรคระบาดวิทยา

ที่ สธ. 0419/ พิเศษ

ชำระค่าฝากส่งเป็นรายเดือน  
ใบอนุญาตเลขที่ 73/2537  
ไปรษณีย์นนทบุรี