



# เฝ้าระวังทางระบาดวิทยา

สำนักงานระบาดวิทยา กรมควบคุมโรค กระทรวงสาธารณสุข  
Bureau of Epidemiology, Department of Disease Control,  
Ministry of Public Health.

# ประจำสัปดาห์

ISSN 0859-547X

<http://epid.moph.go.th/>

ปีที่ ๓๔ : ฉบับที่ ๔๘ : ๕ ธันวาคม ๒๕๔๖, Volume 34 : Number 48 : December 5, 2003

## วิสัยทัศน์

กรมควบคุมโรค “ เป็นผู้นำด้านวิชาการและเทคโนโลยีการป้องกันและควบคุมโรคในประเทศและระดับนานาชาติ ”

สำนักงานระบาดวิทยา “ ศูนย์ความเชี่ยวชาญระดับสากล ในด้านมาตรฐานงานระบาดวิทยา ประสานความร่วมมือกับเครือข่ายภายในและนานาชาติ สร้างองค์ความรู้และภูมิปัญญา ป้องกันโรคภัย และส่งเสริมสุขภาพของประชาชน ”

ทุกรายงานมีคุณค่าต่อระบบเฝ้าระวังและการควบคุมป้องกันโรค โปรดช่วยกันตรวจสอบจำนวนและความถูกต้องและส่งให้ทันตามกำหนดเวลา (ภายในเช้าวันอังคาร)

สัปดาห์ที่	1	2	3	4	5	6	7	8	9	10	11	12	13	14	15	16	17	18	19	20	21	22	23	24
จำนวนจังหวัดที่ส่ง	34	44	47	50	59	55	57	62	49	69	63	65	61	61	59	60	66	65	66	69	67	63	66	69

สัปดาห์ที่	25	26	27	28	29	30	31	32	33	34	35	36	37	38	39	40	41	42	43	44	45	46	47	48
จำนวนจังหวัดที่ส่ง	70	64	66	64	65	61	68	64	66	68	63	66	68	63	64	61	62	64	66	63	67	66	68	68

สัปดาห์ที่ 48 วันที่ 23 - 29 พฤศจิกายน พ.ศ. 2546

จำนวนจังหวัดส่งข้อมูลรายงานโรคเฝ้าระวังทางระบาดวิทยาเร่งด่วนทันตามกำหนดเวลา

สัปดาห์ที่ 48 ส่งทันเวลา จังหวัด

ปี พ.ศ. 2546 ประเทศไทย

ส่งข้อมูลทันเวลาสัปดาห์นี้ จังหวัด คิดเป็นร้อยละ

## สรุปสถานการณ์การเกิดโรคที่สำคัญ

สัปดาห์ที่ 48, ระหว่างวันที่ 23-29 พฤศจิกายน พ.ศ. 2546

ในสัปดาห์ที่ 48 ระหว่างวันที่ 23 - 29 พฤศจิกายน พ.ศ. 2546 สำนักงานระบาดวิทยา ได้รับรายงานผู้ป่วยโรคอาหารเป็นพิษ เกิดขึ้นพร้อมกันหลายราย ที่อำเภอสนมปราบ จังหวัดลำปาง ผลการสอบสวน มีดังนี้

โรคอาหารเป็นพิษที่จังหวัดลำปาง เมื่อวันที่ 28 พฤศจิกายน พ.ศ. 2546 สำนักงานระบาดวิทยาได้รับรายงานการสอบสวนโรคเบื้องต้น จากสำนักงานสาธารณสุขจังหวัดลำปาง แจ้งว่าพบการระบาดของโรคอาหารเป็นพิษสงสัยจากพิษของเชื้อ *Clostridium botulinum* เกิดขึ้นที่อำเภอสนมปราบ

◇ สรุปสถานการณ์การเกิดโรคที่สำคัญ 903

สัปดาห์ที่ 48 วันที่ 23 - 29 พฤศจิกายน พ.ศ. 2546

◇ การไม่สวมหมวกนิรภัยในผู้ใช้รถจักรยานยนต์ 905  
ที่บาดเจ็บรุนแรงจากอุบัติเหตุขนส่ง พ.ศ. 2544 - 2545

◇ การระบาดของโรคกระเพาะลำไส้อักเสบ 908  
เกี่ยวข้องกับไวรัสโนโรไวรัส ในโรงเรียนประถมศึกษา  
ประเทศฮ่องกง

◇ สถานการณ์ผู้ป่วยเอดส์และผู้ติดเชื้อเอดส์ที่มีอาการ 909  
ในประเทศไทย ณ วันที่ 31 ตุลาคม พ.ศ. 2546

◇ ข้อมูลรายงานโรคเฝ้าระวังทางระบาดวิทยาเร่งด่วน 912  
สัปดาห์ที่ 48, ระหว่างวันที่ 23-29 พฤศจิกายน พ.ศ. 2546

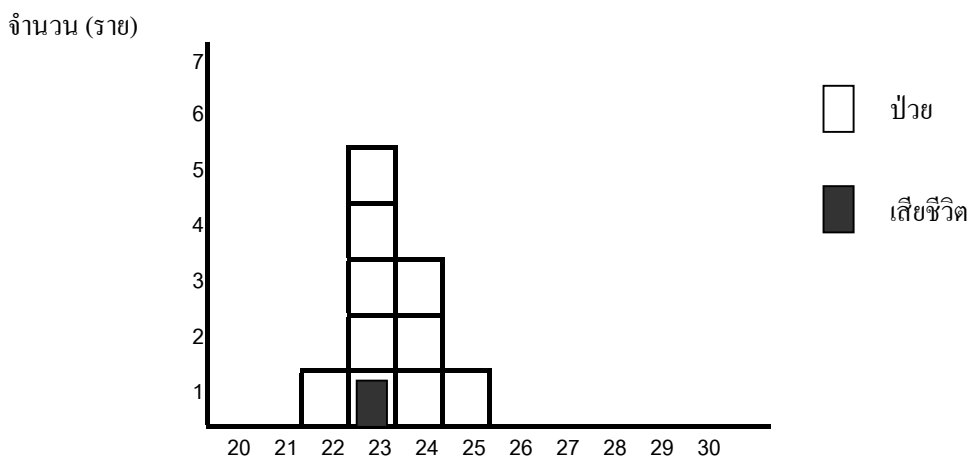
◇ ข้อมูลรายงานโรคไข้เลือดออกจากแบบรายงาน E2 917  
สัปดาห์ที่ 48, ระหว่างวันที่ 23-29 พฤศจิกายน พ.ศ. 2546

◇ ข้อมูลรายงานโรคเฝ้าระวังทางระบาดวิทยา 919  
จากบัตรรายงาน 506 ประจำเดือน พฤศจิกายน 2546

จังหวัดลำปาง คณะเจ้าหน้าที่จากสำนักงานสาธารณสุขจังหวัดลำปาง ร่วมกับ คปสอ..สบปรบ และสำนักงานป้องกันควบคุมโรคที่ 10 ได้ดำเนินการสอบสวน ผลเบื้องต้น พบว่า มีผู้ป่วยจำนวน 10 ราย เสียชีวิต 1 ราย เข้ารับการรักษาเป็นผู้ป่วยในที่โรงพยาบาลลำปาง 6 ราย (ต้องใส่เครื่องช่วยหายใจ 4 ราย ซึ่งเสียชีวิตไปแล้ว 1 ราย) โรงพยาบาลสบปรบ 3 ราย และโรงพยาบาลมหาราชนครเชียงใหม่ 1 ราย ทุกรายมีอาการกลืนลำบาก และพูดไม่ชัด บางรายมี หนังตาตก ปากแห้ง เสียงแหบ แขนขาอ่อนแรง เห็นภาพซ้อน เจ็บคอ อาเจียน และอุจจาระร่วง

ผู้ป่วยทั้ง 10 ราย อยู่ในเขตอำเภอสบปรบ โดยพบที่ ตำบลสมัย 9 ราย กระจายไป 3 หมู่บ้าน คือ หมู่ที่ 2, หมู่ที่ 3, และหมู่ที่ 1 จำนวน 4, 3 และ 2 ราย ตามลำดับ และที่ตำบลสบปรบอีก 1 ราย จำแนกเป็นเพศชาย 2 ราย หญิง 8 ราย อายุต่ำสุด 1 ปี 3 เดือน สูงสุด 59 ปี อายุเฉลี่ย 36 ปี รายแรกเริ่มป่วยวันที่ 22 พฤศจิกายน พ.ศ. 2546 รายสุดท้ายเริ่มป่วยวันที่ 25 พฤศจิกายน พ.ศ. 2546 จากลักษณะการกระจายของโรคตามเวลา พบว่า ลักษณะการระบาดน่าจะเป็นชนิดที่มีแหล่งโรคร่วมกัน ดังรูปที่ 1

รูปที่ 1 จำนวนผู้ป่วยโรคอาหารเป็นพิษ Botulism จำแนกตามวันที่เริ่มป่วย  
อำเภอสบปรบ จังหวัดลำปาง ระหว่างวันที่ 22 – 25 พฤศจิกายน พ.ศ. 2546



จากการสอบสวน ผู้ป่วยทุกรายให้ประวัติว่า รับประทานหน่อไม้อัดปิ้ง ที่ซื้อจากตลาดในหมู่บ้าน ในระหว่างวันที่ 21 – 22 พฤศจิกายน พ.ศ. 2546 ซึ่งหน่อไม้อัดปิ้งดังกล่าว ผลิตและจำหน่ายโดยชาวบ้านในหมู่ที่ 6 ตำบลสมัย อำเภอสบปรบ ซึ่งเริ่มผลิตในช่วงเดือนสิงหาคม พ.ศ. 2546 วันละ 3 - 5 ปั้น รวมทั้งสิ้น 33 ปั้น และนำออกจำหน่ายตั้งแต่วันที่ 15 พฤศจิกายน พ.ศ. 2546 วันละ 1 ปั้น โดยแบ่งเป็นถุง ๆ ละ 4 ชีด นำไปขายถุงละ 10 บาท ที่ตลาดเช้าบ้านจัวทุกวัน คณะผู้สอบสวนได้ทำการเก็บตัวอย่างหน่อไม้อัดปิ้งที่เหลือ จำนวน 5 ปั้น ส่งตรวจที่โรงพยาบาลศูนย์ลำปาง 3 ปั้น และศูนย์วิทยาศาสตร์การแพทย์ลำปาง 2 ปั้น พร้อมนี้ได้เก็บตัวอย่างเลือดผู้ป่วยจำนวน 6 ตัวอย่าง และอุจจาระ 1 ตัวอย่าง ส่งตรวจหาเชื้อและสารพิษที่ทำให้เกิดโรค ที่กรมวิทยาศาสตร์การแพทย์ ขณะนี้ได้ทราบผลเบื้องต้นจากห้องปฏิบัติการโรงพยาบาลลำปางว่า ตรวจพบเชื้อ *Clostridium botulinum* ในหน่อไม้ปิ้ง ซึ่งต้องส่งตรวจยืนยันที่กรมวิทยาศาสตร์การแพทย์อีกครั้ง ผลการตรวจอื่น ๆ ยังอยู่ระหว่างดำเนินการ

การดำเนินการควบคุมป้องกันโรคในพื้นที่ สำนักงานสาธารณสุขจังหวัดลำปาง ได้สั่งการให้เก็บตัวอย่างหน่อไม้อัดปิ้งที่เหลือ จำนวน 14 ปั้น นำไปทำลาย พร้อมให้สุศึกษาแก่ประชาชนในการรับประทานหน่อไม้อัดปิ้งอย่างปลอดภัย แจ้งเตือนให้แพทย์และเจ้าหน้าที่สาธารณสุขทุกพื้นที่ ทำการเฝ้าระวังเหตุการณ์ที่อาจเกิดขึ้นเช่นเดียวกันนี้

ตั้งแต่ต้นปี 2546 ถึงปัจจุบัน สำนักระบาดวิทยาได้รับรายงานผู้ป่วยด้วยโรคอาหารเป็นพิษ จำนวน 109,246 ราย เสียชีวิต 10 ราย โดยพบผู้ป่วยทุกกลุ่มอายุ และมีรายงานผู้ป่วยในทุกจังหวัดของประเทศ รวมทั้ง มีการระบาดเกิดขึ้นหลายเหตุการณ์ ซึ่งจากรายงานการสอบสวนโรคพอสรุปได้ถึงสาเหตุของการระบาดว่า เกี่ยวข้องตั้งแต่ขั้นตอนการนำวัตถุดิบมาใช้ ขั้นตอนการปรุงสุกของอาหารของผู้ประกอบอาหาร รวมทั้งพฤติกรรมในการบริโภคของประชาชน

ขอขอบคุณ อุดม พรหมกร สำนักงานป้องกันควบคุมโรคที่ 10 และสำนักงานสาธารณสุขจังหวัดลำปาง ที่กรุณาให้ข้อมูล

เรียบเรียงโดย : อุบลรัตน์ นพพนธ์จิรกุล, ลัดดา ลิขิตยงวรา กลุ่มงานเฝ้าระวังสอบสวนทางระบาดวิทยา สำนักระบาดวิทยา กรมควบคุมโรค

## การไม่สวมหมวกนิรภัยในผู้ใช้รถจักรยานยนต์ที่บาดเจ็บรุนแรงจากอุบัติเหตุขนส่ง พ.ศ. 2544 - 2545 รายงานเฝ้าระวังการบาดเจ็บในระดับชาติ สำนักกระบาดวิทยา

กระทรวงสาธารณสุข โดยสำนักกระบาดวิทยา ได้จัดตั้งระบบเฝ้าระวังการบาดเจ็บในระดับจังหวัด ตั้งแต่ปี พ.ศ. 2538 วัตถุประสงค์ เพื่อจัดทำฐานข้อมูลสำหรับพัฒนาบริการผู้บาดเจ็บ และระบบส่งต่อ เพื่อได้ข้อมูลทางระบาดวิทยา สำหรับวางแผนควบคุมป้องกัน และแก้ไขปัญหาการบาดเจ็บ โดยรวบรวมข้อมูลผู้บาดเจ็บที่มารับบริการ ณ ห้องฉุกเฉินของโรงพยาบาลขนาดใหญ่นิคมกรุงเทพมหานคร และจังหวัดต่าง ๆ มุ่งเน้นให้หน่วยจัดเก็บข้อมูล นำข้อมูลที่ได้มาแก้ไขปัญหาในพื้นที่ของตนเอง

ในปี พ.ศ. 2545 จากทะเบียนการจัดตั้งระบบเฝ้าระวังการบาดเจ็บระดับจังหวัด มีโรงพยาบาลศูนย์ และโรงพยาบาลทั่วไปที่จัดตั้งอย่างเป็นทางการ และโรงพยาบาลเห็นความสำคัญจัดตั้งเอง โดยใช้รูปแบบของสำนักกระบาดวิทยา จำนวน 68 แห่ง กระจายอยู่ทุกภาค ในปี พ.ศ. 2544 ได้ปรับปรุงแบบเป็นการเฝ้าระวังการบาดเจ็บระดับชาติ โดยมีสำนักงานควบคุมป้องกันโรคที่ 1 - 12 เป็นผู้ให้การนิเทศติดตาม และร่วมสนับสนุนการเสริมสร้างมาตรฐานของระบบเฝ้าระวังการบาดเจ็บ สำนักกระบาดวิทยาเป็นผู้กำหนดมาตรฐานสนับสนุน และส่งเสริมการใช้มาตรฐาน สนับสนุนทางวิชาการ และเป็นผู้วิเคราะห์เผยแพร่ข้อมูล โดยภาพรวมจากโรงพยาบาลต้นแบบ 28 แห่ง รวมทั้งสนับสนุนให้มีการเผยแพร่ และใช้ประโยชน์ข้อมูลในระดับชาติและสากล

### ผลการวิเคราะห์ข้อมูล

เปรียบเทียบข้อมูลโรงพยาบาลเดียวกัน ของการไม่สวมหมวกนิรภัยในผู้ขับขี่และผู้โดยสารรถจักรยานยนต์ ที่ได้รับบาดเจ็บรุนแรงจากอุบัติเหตุขนส่ง (เฉพาะผู้บาดเจ็บที่เสียชีวิตก่อนถึงโรงพยาบาล เสียชีวิตที่ห้องอุบัติเหตุฉุกเฉิน และผู้บาดเจ็บที่รับไว้รักษาในโรงพยาบาล) จากรายงานของโรงพยาบาล 23 แห่ง ในปี พ.ศ. 2544 จำนวน 40,205 ราย และรายงานจากโรงพยาบาล 24 แห่ง ในปี พ.ศ. 2545 จำนวน 44,905 ราย ได้ผลดังนี้

การไม่สวมหมวกนิรภัยในผู้ขับขี่รถจักรยานยนต์ ภาพรวม เพิ่มจากร้อยละ 70 เป็น ร้อยละ 91.3 ในปี พ.ศ. 2544 และ พ.ศ. 2545 โรงพยาบาลที่พบการไม่สวมหมวกนิรภัยในผู้ขับขี่รถจักรยานยนต์ที่บาดเจ็บรุนแรง ในลำดับที่ 1 -2 ยังคงเป็นโรงพยาบาลเดิมในปี พ.ศ. 2544 ได้แก่ โรงพยาบาลราชบุรี โรงพยาบาลอุดรธานี ลำดับที่ 3 ได้แก่ โรงพยาบาลสุราษฎร์ธานี ซึ่งเลื่อนจากลำดับที่ 5 ลำดับที่ 4 ได้แก่ โรงพยาบาลสวรรค์ประชารักษ์ เลื่อนจากลำดับที่ 17 (ตารางที่ 1) มีข้อสังเกตว่า พบการไม่สวมหมวกนิรภัยในผู้ขับขี่รถจักรยานยนต์สูงขึ้นในข้อมูลหลายโรงพยาบาลเครือข่าย สำหรับโรงพยาบาลที่มีแนวโน้มการไม่สวมหมวกนิรภัยลดลง ก็เป็นการลดลงที่ไม่ชัดเจน การไม่สวมหมวกนิรภัยของผู้ขับขี่ในโรงพยาบาลเขตกรุงเทพมหานคร คือ โรงพยาบาลเลิดสิน (56.9) โรงพยาบาลนพรัตนราชธานี (54.9) แต่อยู่ในระดับปานกลาง เมื่อเทียบกับจังหวัดอื่น ๆ ที่มีปัญหาการไม่สวมหมวกนิรภัยสูงมาก (ตารางที่ 1)

สำหรับ ผู้โดยสารรถจักรยานยนต์ที่บาดเจ็บรุนแรง พบปัญหาการไม่สวมหมวกนิรภัยสูงกว่าผู้ขับขี่อย่างชัดเจนทั้ง 2 ปี และมีสัดส่วนใกล้เคียงกัน คือ ประมาณร้อยละ 97 โรงพยาบาลเกือบทั้งหมดในเครือข่ายเฝ้าระวัง ที่มีรายงานการไม่สวมหมวกนิรภัย ในผู้โดยสารรถจักรยานยนต์ ที่บาดเจ็บรุนแรงสูงขึ้น ลำดับแรก ปี พ.ศ. 2545 เป็นโรงพยาบาลเดียวกันในปี พ.ศ. 2544 คือ โรงพยาบาลราชบุรี พบการไม่สวมหมวกนิรภัยในผู้โดยสารร้อยละ 100 กรุงเทพมหานครมีปัญหานี้น้อยกว่าจังหวัดอื่น คือ โรงพยาบาลนพรัตนราชธานี ซึ่งอยู่ชานเมืองของกรุงเทพมหานคร การไม่สวมหมวกนิรภัยในผู้โดยสารลดลงเล็กน้อย (ตารางที่ 2)

พบการไม่สวมหมวกนิรภัย ทั้งในผู้ขับขี่และผู้โดยสารในเกือบทุกโรงพยาบาลเครือข่ายเพิ่มขึ้น (ตารางที่ 1,2) ปังชี้ถึงปัญหาการรณรงค์การควบคุมป้องกัน รวมทั้งการบังคับใช้กฎหมายที่เรื้อรัง ต่อเนื่องในจังหวัดที่ตั้งของรพ.และพื้นที่โดยรอบ

## ข้อพิจารณา

การปรับเปลี่ยนพฤติกรรมของผู้ใช้จักรยานยนต์ให้สวมหมวกนิรภัยยังล้มเหลว ในปี พ.ศ. 2545 มีความเคลื่อนไหวที่สำคัญคือ การเกิดศูนย์อำนวยความสะดวกทางถนน ซึ่งมีภาคการเมืองเข้าร่วมอย่างจริงจัง การบังคับใช้กฎหมายเพิ่มขึ้นเฉพาะช่วงเทศกาลสำคัญ คือ ปีใหม่ และสงกรานต์ ผลการศึกษานี้แสดงให้เห็นว่า การเข้มงวดเพิ่มขึ้นเล็กน้อยในช่วงเวลาสั้น ๆ ไม่ได้ทำให้ผู้ใช้จักรยานยนต์สวมหมวกเพิ่มขึ้น

## ข้อเสนอแนะ

1. การดำเนินมาตรการที่ควรต้องทำอย่างต่อเนื่อง ได้แก่ การให้ความรู้ควบคู่กับการบังคับใช้กฎหมาย เพราะในหลายประเทศพิสูจน์แล้วว่า การใช้กฎหมายเป็นเครื่องมือที่ดีที่สุด แต่สำหรับประเทศไทยควรต้องดำเนินการคู่ไปกับการรณรงค์หรือให้การศึกษา

2. สิ่งที่ภาคราชการควรเร่งดำเนินการ คือ การหากลวิธีให้ประชาชนยอมรับกฎหมาย และเห็นคุณค่าของการสวมหมวกนิรภัยอย่างแท้จริง เพื่อการเปลี่ยนแปลงพฤติกรรมที่ยั่งยืน ดังตัวอย่างเรื่องพลังงานหารสอง ที่ประชาชนทั่วไปเห็นประโยชน์และยอมรับกันอย่างมาก

3. ระดมการมีส่วนร่วมของภาคเอกชน ในการเร่งรัดส่งเสริมการสวมหมวกนิรภัย โดยเฉพาะอย่างยิ่งผู้รับประโยชน์โดยตรง เช่น บริษัทผู้ผลิต และขายรถจักรยานยนต์ บริษัทประกันภัย

วิเคราะห์และรายงานโดย ฌีรณันต์ ไวยเนตร เหวตสรร นามวาท วนัสนันท์ รุจิวิวัฒน์  
สำนักกระบาดวิทยา กรมควบคุมโรค กระทรวงสาธารณสุข 27 ตุลาคม 2546

ตารางที่ 1 จำนวนและร้อยละของการไม่ใช้หมวกนิรภัยในผู้บาดเจ็บรุนแรง จากอุบัติเหตุขนส่งที่ขับขี่รถจักรยานยนต์ จำแนกตามโรงพยาบาล ปี พ.ศ. 2544 - 2545

โรงพยาบาล	2545				2544				
	จำนวน	ไม่สวม	row%	อันดับ	จำนวน	ไม่สวม	row%	อันดับ	%การไม่สวมเพิ่ม
รพศ.ราชบุรี	1,344	1,340	99.7	1	1,191	1,189	99.8	1	0
รพศ.อุดรธานี	2,630	2,577	98.0	2	2,634	2,605	98.9	2	-1
รพศ.สุราษฎร์ธานี	1,746	1,690	96.8	3	1,657	1,593	96.1	5	1
รพศ.สวรรค์ประชารักษ์ (นครสวรรค์)	1,662	1,573	94.6	4	1,583	1,404	88.7	17	6
รพศ.ชลบุรี	1,769	1,658	93.7	5	1,739	1,689	97.1	3	-3
รพศ.ลำปาง	1,488	1,394	93.7	5	1,518	1,387	91.4	9	2
รพศ.ตรัง	1,332	1,243	93.3	7	1,231	1,119	90.9	11	2
รพศ.เชียงใหม่ประชานุเคราะห์ (เชียงใหม่)	2,195	2,027	92.3	8	2,032	1,856	91.3	10	1
รพ.พระนั่งเกล้า(นนทบุรี)	639	588	92.0	9	742	674	90.8	12	1
รพศ.พุทธชินราช(พิษณุโลก)	1,488	1,362	91.5	10	1,493	1,439	96.4	4	-5
รพศ.ขอนแก่น	2,419	2,213	91.5	10	2,187	1,985	90.8	12	1
รพ.พระนครศรีอยุธยา	437	398	91.1	12	622	578	92.9	7	-2
รพ.อุดรดิตถ์	1,286	1,170	91.0	13	663	593	89.4	16	2
รพม.นครศรีธรรมราช	1,960	1,763	89.9	14	1,711	1,545	90.3	14	0
รพ.พระปกเกล้า(จันทบุรี)	1,297	1,166	89.9	14	1,139	1,078	94.6	6	-5
รพศ.ระยอง	1,489	1,324	88.9	16	1,059	975	92.1	8	-3
รพศ.ยะลา	852	757	88.8	17	737	625	84.8	20	4
รพม.นครราชสีมา	2,812	2,480	88.2	18	2,502	2,242	89.6	15	-1
รพ.สรรพสิทธิประสงค์	1,735	1,524	87.8	19	1,994	1,737	87.1	18	1
รพศ.หาดใหญ่ (สงขลา)	1,253	1,075	85.8	20	1,225	1,066	87.0	19	-1
รพศ.นครปฐม	1,634	1,359	83.2	21	1,615	1,356	84.0	21	-1
รพ.เลิดสิน(กทม.)	248	141	56.9	22	295	164	55.6	22	1
รพ.นพรัตนราชธานี (กทม.)	142	78	54.9	23	97	48	49.5	23	5
รวม	33,857	30,900	91.3		31,666	22,156	70.0		
รพศ.เจ้าพระยาอภัยภูเบศร (ปราจีนบุรี)	1,131	1,016	89.8		ยังไม่ได้เข้าเครือข่าย				

แหล่งข้อมูล : เครือข่ายเฝ้าระวังการบาดเจ็บระดับจังหวัด สำนักกระบาดวิทยา กรมควบคุมโรค กระทรวงสาธารณสุข

ตารางที่ 2 จำนวน และร้อยละของการไม่ใช้หมวกนิรภัยในผู้บาดเจ็บรุนแรงจากอุบัติเหตุขนส่งที่โดยตำรวจจราจรบันทึก  
จำแนกตามโรงพยาบาล พ.ศ. 2544 - 2545

โรงพยาบาล	2545				2544				%การไม่สวมเพิ่ม
	จำนวน	ไม่สวม	row%	อันดับ	จำนวน	ไม่สวม	row%	อันดับ	
รพศ.ราชบุรี	339	339	100.0	1	310	310	100.0	1	0.0
รพศ.สุราษฎร์ธานี	559	556	99.5	2	531	528	99.4	4	0.0
รพศ.ตรัง	468	462	98.7	5	398	394	99.0	6	-0.3
รพ.อุตรดิตถ์	279	276	98.9	3	161	158	98.1	9	0.8
รพศ.ชลบุรี	444	439	98.9	3	439	437	99.5	3	-0.7
รพศ.ระยอง	363	358	98.6	6	250	248	99.2	5	-0.6
รพ.พระนั่งเกล้า(นนทบุรี)	180	177	98.3	7	176	169	96.0	16	2.3
รพศ.ยะลา	348	341	98.0	8	275	268	97.5	10	0.5
รพศ.อุดรธานี	2,630	2,577	98.0	8	634	632	99.7	2	-1.7
รพศ.หาดใหญ่(สงขลา)	395	387	98.0	8	415	406	97.8	9	0.1
รพศ.นครปฐม	426	415	97.4	11	432	410	94.9	19	2.5
รพม.นครศรีธรรมราช	761	741	97.4	11	599	583	97.3	12	0.0
รพศ.เขียงรายประชาชนุเคราะห์ (เขียงราย)	529	515	97.4	11	508	492	96.9	13	0.5
รพศ.ลำปาง	356	344	96.6	14	366	357	97.5	10	-0.9
รพ.พระนครศรีอยุธยา	104	100	96.2	15	142	137	96.5	15	-0.3
รพศ.สวรรคตประชารักษ์(นครสวรรค์)	459	441	96.1	16	393	376	95.7	18	0.4
รพ.พระปกเกล้า(จันทบุรี)	352	338	96.0	17	335	329	98.2	8	-2.2
รพม.นครราชสีมา	696	665	95.5	18	674	647	96.0	16	-0.4
รพศ.ขอนแก่น	537	512	95.3	19	529	500	94.5	20	0.8
รพศ.พุทธชินราช(พิษณุโลก)	348	330	94.8	20	344	339	98.5	7	-3.7
รพ.สรรพสิทธิประสงค์	402	378	94.0	21	529	511	96.6	14	-2.6
รพ.เลิดสิน (กทม.)	38	34	89.5	22	76	63	82.9	22	6.6
รพ.นพรัตน์ (กทม.)	35	30	85.7	23	23	21	91.3	21	-5.6
<b>รวม</b>	<b>11,048</b>	<b>10755</b>	<b>97.3</b>		<b>8,539</b>	<b>8,315</b>	<b>97.4</b>		
รพศ.เจ้าพระยาอภัยภูเบศร์(ปราจีนบุรี)	269	264	98.1		ยังไม่ได้เข้าเครือข่าย				

แหล่งข้อมูล : เครือข่ายเฝ้าระวังการบาดเจ็บระดับจังหวัด สำนักกระบาดวิทยา กรมควบคุมโรค กระทรวงสาธารณสุข

## การระบาดของโรคกระเพาะลำไส้อักเสบเกี่ยวข้องกับไวรัสโนรวอล์ก ในโรงเรียนประถมศึกษา ประเทศฮ่องกง

กระทรวงสาธารณสุขฮ่องกง ได้ดำเนินการสอบสวนการระบาดของโรคกระเพาะลำไส้อักเสบ (gastroenteritis) ที่เกิดขึ้นกับเด็กนักเรียนโรงเรียนประถมศึกษา 150 คน ในโรงเรียนที่ตั้งอยู่แถบมณฑลทางภาคกลางและตะวันตก ระหว่างวันที่ 13 - 14 พฤศจิกายน พ.ศ. 2546 จากการสอบสวนโรคพบว่า นักเรียนที่ป่วยมีอาการอาเจียน อุจจาระร่วง และปวดท้อง และมีนักเรียน 2 คน ที่เข้ารับการรักษาด่วนในโรงพยาบาลและอาการดีขึ้น ขณะที่นักเรียนคนอื่น ๆ กลับไปพักผ่อนที่บ้าน

กระทรวงสาธารณสุขได้ติดตามเฝ้าระวังในโรงเรียนอย่างต่อเนื่อง และได้ติดตามค้นหาผู้ที่มีการในหมู่นักเรียน และผู้ปกครอง พร้อมทั้งเก็บตัวอย่างอุจจาระส่งตรวจทางห้องปฏิบัติการ ซึ่งทราบผลการตรวจในช่วงบ่ายของวันที่ 14 พฤศจิกายน พบว่า มีตัวอย่างอุจจาระจากนักเรียนที่ป่วย 1 รายให้ผลบวกต่อ Norwalk-like-virus

โรคกระเพาะลำไส้อักเสบจากเชื้อไวรัส ที่มีสาเหตุจาก Norwalk-like-virus โดยปกติจะพบเพียงอาการ คลื่นไส้ อาเจียน อุจจาระร่วง ปวดท้อง มีไข้ต่ำ ๆ และอ่อนเพลีย ซึ่งจะมีอาการอยู่ประมาณ 24 - 48 ชั่วโมง และเป็นโรคที่พบบ่อยในช่วงฤดูหนาว ในปี พ.ศ. 2545 มีรายงานการระบาดของโรคกระเพาะลำไส้อักเสบจากเชื้อไวรัส ที่มีสาเหตุจาก Norwalk-like-virus เกิดขึ้นในโรงเรียนประถมศึกษาถึง 9 ครั้ง ทำให้นักเรียนป่วย มากกว่า 300 ราย

กระทรวงสาธารณสุขฮ่องกง ได้กำหนดแนวทางการป้องกันและควบคุมโรคติดต่อให้กับ ศูนย์ดูแลเด็ก, โรงเรียนอนุบาล, โรงเรียน และสถาบันที่เกี่ยวข้อง ทุกแห่ง เพื่อดำเนินการอย่างต่อเนื่องอยู่แล้ว หลังจากการระบาดของโรคนี้ ทีมเจ้าหน้าที่กระทรวงสาธารณสุข ได้เสนอให้โรงเรียนตระหนักถึงความสำคัญของการคำแนะนำเกี่ยวกับโรคกระเพาะลำไส้อักเสบจากเชื้อไวรัส รวมทั้งวิธีการทำลายเชื้อที่เหมาะสม ซึ่งทางโรงเรียนได้ดำเนินการทำลายเชื้อ ตามข้อเสนอเป็นอย่างดี ในวันที่ 14 - 15 พฤศจิกายน ภายใต้การดูแลของกระทรวงสาธารณสุขฮ่องกง และทุกโรงเรียนยังได้รับการแจ้งเตือน ให้ดำเนินการป้องกันโรคกระเพาะลำไส้อักเสบจากเชื้อไวรัส ตามมาตรฐานที่กำหนดไว้สำหรับสถาบันต่าง ๆ

โฆษกกระทรวงสาธารณสุขฮ่องกง กล่าวว่า การติดเชื้อโรคนี้ สามารถติดต่อได้ทาง อาหารและน้ำที่ปนเปื้อนเชื้อไวรัส, การสัมผัสกับอาเจียนหรืออุจจาระของผู้ติดเชื้อ หรือวัตถุที่ปนเปื้อนเชื้อ และโดยการแพร่กระจายทางอากาศ

**คำแนะนำสำหรับประชาชนเพื่อป้องกันโรคกระเพาะลำไส้อักเสบจากเชื้อไวรัส ดังนี้**

1. ควรล้างมือให้สะอาดก่อนรับประทานอาหาร และภายหลังจากการขับถ่าย และการจับต้องสิ่งอาเจียน หรืออุจจาระ
2. สวมถุงมือขณะทำลายสิ่งอาเจียนและอุจจาระ และล้างมือให้สะอาด หลังจากนั้นทำความสะอาดและทำลายเชื้อในพื้นที่ปนเปื้อนเชื้อ และสิ่งของโดยทันที โดยใช้ผงซักฟอกเจือจางในอัตราส่วน 1 หน่วยต่อน้ำ 49 หน่วย
3. นักเรียนที่ป่วยควรให้หยุดโรงเรียน และพักผ่อนอยู่ที่บ้าน
4. ดูแลให้ในบ้านมีอากาศถ่ายเทได้ดี
5. รับประทานอาหารที่มีการปรุงสุกตลอด โดยเฉพาะอย่างยิ่งอาหารทะเลและจำพวกหอย

การเฝ้าระวังโรคกระเพาะลำไส้อักเสบจากเชื้อไวรัส ในช่วงฤดูกาลที่มักพบการเกิดโรคสูง กระทรวงสาธารณสุขฮ่องกง ได้แจ้งเตือนให้โรงเรียนทุกแห่ง เฝ้าสังเกตอาการของโรคนี้ในกลุ่มเด็กนักเรียน หากสงสัยว่ามีการระบาดเกิดขึ้น ให้รีบรายงานทันทีสำหรับประชาชนสามารถรับคำแนะนำเรื่อง การป้องกันโรคกระเพาะลำไส้อักเสบจากเชื้อไวรัส ได้จากเว็บไซต์ของกระทรวงสาธารณสุข (<http://www.dh.gov.hk/>) หรือ โทรศัพท์ DH's Central Health Education Unit hotline เบอร์ 2833 0111

สนใจติดตามสถานการณ์ คลิกได้ที่ website <http://www.dh.gov.hk/>

สนใจข้อมูลเรื่องไวรัสโนรวอล์ก คลิกได้ที่ 1. <http://www.astdhppe.org/infect/norwalk.html>

2. <http://vm.cfsan.fda.gov/mow/chap34html> 3. [http://www.drgreene.com/21\\_1150.html](http://www.drgreene.com/21_1150.html)

4. <http://www.m-ww.de/krankheiten/infektionskrankheiten/norwalkvirus.html>

ถอดความและเรียบเรียง โดย บวรพรรณ ดิเรกโกล และอุบลรัตน์ นฤพนธ์จิรกุล  
กลุ่มเฝ้าระวังสอบสวนทางระบาดวิทยา สำนักระบาดวิทยา

## เอกสารอ้างอิง

1. Government of Hong Kong Special Administrative Region Department of Health. Norwalk-like virus implicated in primary school gastroenteritis outbreak. New Bullentin (serial online) [cited 2003 Nov 14]. Available from: URI: <http://www.info.gov.hk/dh/new/>.

## บทบรรณาธิการ

ในต่างประเทศพบว่า Norwalk-like virus เป็นสาเหตุอันดับหนึ่งของการป่วยด้วยอาการคลื่นไส้ อาเจียน ปวดท้อง มีไข้ต่ำ ๆ อ่อนเพลีย โดยเฉพาะการป่วยเป็นกลุ่มเป็นกลุ่มก้อน ในประเทศไทยไม่ค่อยมีรายงาน เพราะพอตรวจ bacteria ไม่เจอ ก็ไม่ได้ตรวจหาเชื้อตัวอื่นอีก เมื่อเดือนมีนาคม ปี 2545 มีการระบาดของโรคอาหารเป็นพิษที่โรงแรมแห่งหนึ่งในจังหวัดพังงา มีนักท่องเที่ยวป่วยประมาณ 20 คน แต่ตรวจไม่พบเชื้อต้นเหตุ ชื่อน่าสนใจ คือ คณะสอบสวนโรคที่ไปพักในโรงแรมและทานอาหารด้วย มีอาการป่วย 2 คน มีไข้ต่ำ ๆ ปวดกล้ามเนื้อ อูจจาระร่วง อาเจียน เมื่อส่งอุจจาระตรวจที่ศูนย์ควบคุมโรคแห่งชาติ สหรัฐอเมริกา พบ Norwalk-like virus ด้วยวิธีการ PCR จึงมีความจำเป็นที่จะต้องพัฒนาความสามารถทางห้องปฏิบัติการ ให้ทำการตรวจ PCR หาเชื้อไวรัสชนิดนี้ ซึ่งผู้เชี่ยวชาญจาก CDC สหรัฐฯ ได้ให้การสนับสนุนวัสดุในการตรวจทางห้องปฏิบัติการของกรมวิทยาศาสตร์การแพทย์แล้ว โดยในอนาคตหากมีผู้ป่วยหรือการระบาดที่สงสัยว่า เกิดจากเชื้อ NLV ห้องไวรัสทางเดินอาหาร (Enterovirus) ของกรมวิทยาศาสตร์การแพทย์ จะสามารถดำเนินการตรวจวิเคราะห์ได้

โดย นพ.คำนวณ อึ้งชูศักดิ์  
สำนักโรคระบาดวิทยา กรมควบคุมโรค

**สถานการณ์ผู้ป่วยเอดส์และผู้ติดเชื้อเอดส์ที่มีอาการในประเทศไทย  
ณ วันที่ 31 ตุลาคม พ.ศ. 2546**

สำนักโรคระบาดวิทยา กรมควบคุมโรค ได้รับรายงานผู้ป่วยเอดส์และผู้ติดเชื้อที่มีอาการ จากสถานบริการทั้งภาครัฐและเอกชน ตั้งแต่ พ.ศ. 2527 ถึงวันที่ 31 ตุลาคม พ.ศ. 2546 รวมทั้งสิ้น 309,514 ราย และมีผู้เสียชีวิต 70,786 ราย โดยจำแนกเป็นผู้ป่วยเอดส์จำนวน 226,113 ราย และมีผู้เสียชีวิต 62,026 ราย (ตามปีที่เริ่มป่วย) ผู้ติดเชื้อที่มีอาการจำนวน 83,401 ราย และมีผู้เสียชีวิต 8,760 ราย (ตามปีที่เริ่มป่วย)

**ผู้ป่วยเอดส์ กลุ่มอายุ** ที่พบมาก เป็นกลุ่มวัยทำงานที่มีอายุระหว่าง 20 - 39 ปี พบว่า กลุ่มอายุ 25 - 29 ปี มีผู้ป่วยสูงสุด (ร้อยละ 26.49), รองลงมาอายุ 30 - 34 ปี (ร้อยละ 25.45) อายุ 35 - 39 ปี (ร้อยละ 15.81), อายุ 20 - 24 ปี (ร้อยละ 9.97) และต่ำสุดในกลุ่มอายุ 10 - 14 ปี (ร้อยละ 0.13) **อาชีพ** พบว่า ผู้ป่วยส่วนใหญ่ประกอบอาชีพ รับจ้างมากที่สุด รองลงมา คือ เกษตรกรรม, ว่างาน, ค้าขาย และงานบ้าน (ร้อยละ 44.3, 20.7, 5.5, 4.3 และ 3.7 ตามลำดับ) **โรคติดเชื้อฉวยโอกาส** ที่ได้รับรายงานมากที่สุด 5 อันดับแรก คือ Mycobacterium tuberculosis, Pulmonary or extrapulmonary 65,946 ราย (ร้อยละ 25.5) รองลงมา โรคปอดบวมจากเชื้อ *Pneumocystis carinii* 48,071 ราย (ร้อยละ 18.6), Cryptococcosis 38,124 ราย (ร้อยละ 14.8), Candidiasis ของหลอดอาหาร หลอดลม (Esophagus, Trachea, Bronchi) หรือปอด 11,872 ราย (ร้อยละ 4.6) และ Pneumonia recurrent (Bacteria) มากกว่า 1 ครั้งใน 1 ปี จำนวน 8,341 ราย (ร้อยละ 3.2) รายละเอียดอื่นๆ ตามแผนภูมิ

เรียบเรียงโดย สุวดี ดีวงษ์ และเพ็ญศรี จิตรนันททรัพย์  
ศูนย์ข้อมูลทางระบาดวิทยา สำนักโรคระบาดวิทยา

ตารางแสดงจำนวนผู้ป่วยเอดส์ จำแนกตามรายเขตและรายจังหวัด  
ระหว่าง กันยายน พ.ศ. 2527 ถึง 31 ตุลาคม พ.ศ. 2546

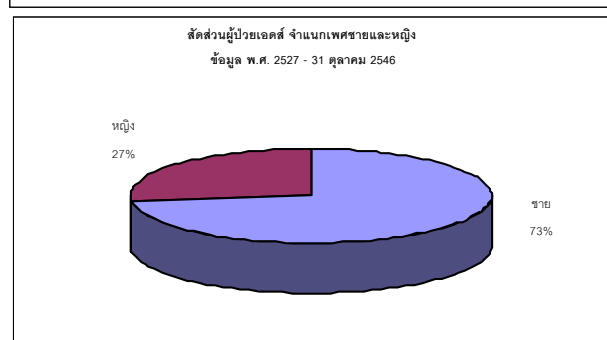
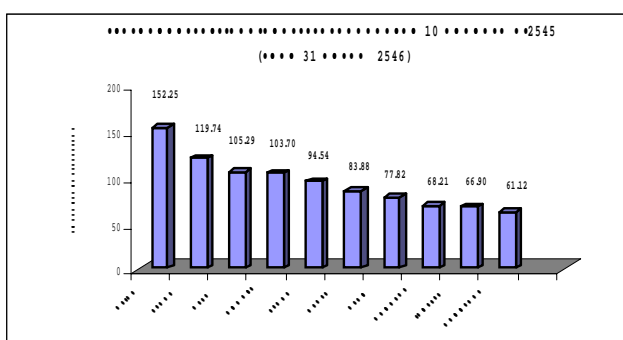
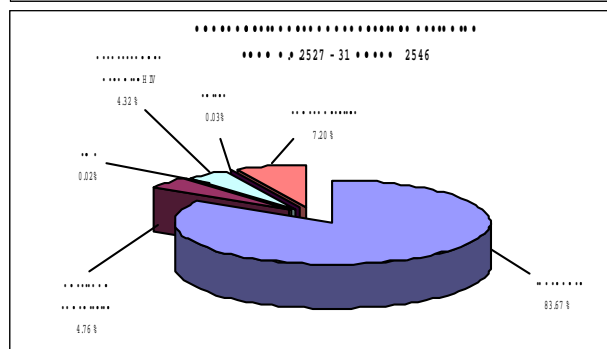
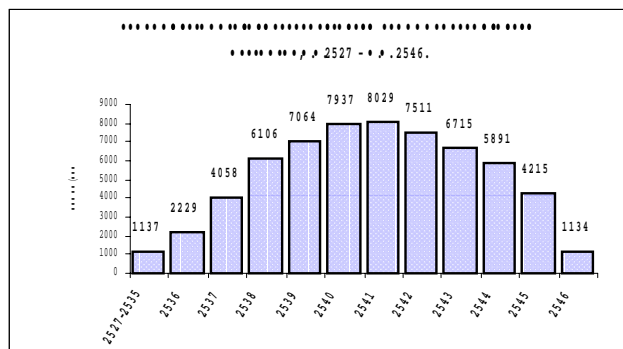
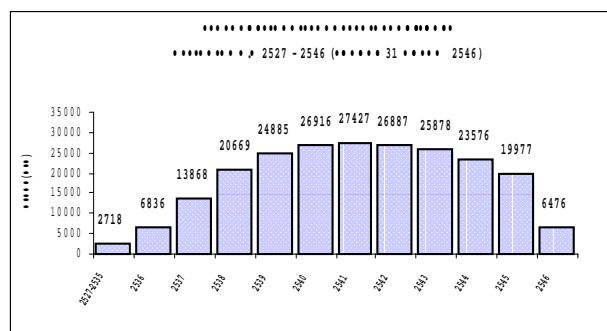
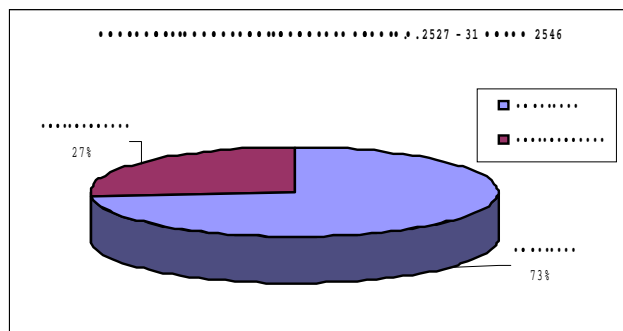
เขต	จังหวัด	2527-40	2541	2542	2543	2544	2545	2546	จำนวนสะสม	
									ผู้ป่วย	ตาย
1	กรุงเทพมหานคร	9435	2972	3057	2933	2566	2477	1178	24618	6959
	สมุทรปราการ	1267	416	437	417	332	450	55	3374	786
	นนทบุรี	1480	513	505	505	255	233	72	3563	1021
	ปทุมธานี	1126	451	441	408	400	455	116	3397	841
	พระนครศรีอยุธยา	1162	349	372	369	263	366	177	3058	1048
	อ่างทอง	255	103	84	118	100	69	28	757	191
	<b>รวม</b>	<b>5290</b>	<b>1832</b>	<b>1839</b>	<b>1817</b>	<b>1350</b>	<b>1573</b>	<b>448</b>	<b>14149</b>	<b>3887</b>
2	ลพบุรี	649	234	256	256	271	181	6	1853	375
	สิงห์บุรี	190	110	92	119	154	52	10	727	133
	ชัยนาท	220	91	112	105	106	33	0	667	166
	สระบุรี	1128	333	333	231	77	106	1	2209	620
	นครนายก	392	176	122	121	83	85	17	996	266
	สุพรรณบุรี	960	371	397	318	443	330	86	2905	773
	<b>รวม</b>	<b>3539</b>	<b>1315</b>	<b>1312</b>	<b>1150</b>	<b>1134</b>	<b>787</b>	<b>120</b>	<b>9357</b>	<b>2333</b>
3	ชลบุรี	2069	471	445	503	699	469	8	4664	706
	ระยอง	2898	798	718	741	775	501	114	6545	1860
	จันทบุรี	1419	371	454	488	504	515	155	3906	1109
	ตราด	735	171	248	213	308	236	86	1997	435
	ฉะเชิงเทรา	584	216	384	287	118	217	94	1900	356
	ปราจีนบุรี	500	107	101	117	78	49	36	988	181
	สระแก้ว	351	139	163	144	95	93	9	994	252
	<b>รวม</b>	<b>8556</b>	<b>2273</b>	<b>2513</b>	<b>2493</b>	<b>2577</b>	<b>2080</b>	<b>502</b>	<b>20994</b>	<b>4899</b>
4	ราชบุรี	1434	356	368	406	417	470	104	3555	834
	กาญจนบุรี	1444	383	297	307	270	335	184	3220	956
	นครปฐม	1334	532	555	544	429	386	191	3971	1018
	สมุทรสาคร	560	282	337	289	263	186	88	2005	608
	สมุทรสงคราม	512	177	137	75	112	74	19	1106	402
	เพชรบุรี	1476	378	413	454	237	260	58	3276	938
	ประจวบคีรีขันธ์	724	303	348	280	258	268	127	2308	802
	<b>รวม</b>	<b>7484</b>	<b>2411</b>	<b>2455</b>	<b>2355</b>	<b>1986</b>	<b>1979</b>	<b>771</b>	<b>19441</b>	<b>5558</b>
5	นครราชสีมา	1091	540	435	407	343	175	29	3020	685
	บุรีรัมย์	1006	309	390	467	390	230	0	2792	585
	สุรินทร์	965	385	370	211	340	255	43	2569	462
	ชัยภูมิ	680	184	236	203	207	150	96	1756	346
	มหาสารคาม	705	268	247	268	182	146	44	1860	236
	<b>รวม</b>	<b>4447</b>	<b>1686</b>	<b>1678</b>	<b>1556</b>	<b>1462</b>	<b>956</b>	<b>212</b>	<b>11997</b>	<b>2314</b>
6	หนองบัวลำภู	260	121	98	84	103	102	6	774	120
	ขอนแก่น	2211	543	388	374	467	298	9	4290	756
	อุดรธานี	1212	439	534	533	427	424	126	3695	703
	เลย	590	193	221	214	151	130	26	1525	374
	หนองคาย	342	157	135	173	143	87	28	1065	173
	กาฬสินธุ์	758	156	108	178	142	115	57	1514	202
	สกลนคร	327	112	160	151	118	115	0	983	217
	<b>รวม</b>	<b>5700</b>	<b>1721</b>	<b>1644</b>	<b>1707</b>	<b>1551</b>	<b>1271</b>	<b>252</b>	<b>13846</b>	<b>2545</b>



ตารางแสดงจำนวนผู้ป่วยเอดส์ จำแนกตามรายเขตและรายจังหวัด  
ระหว่าง กันยายน พ.ศ. 2527 ถึง 31 ตุลาคม พ.ศ. 2546

เขต	จังหวัด	2527-40	2541	2542	2543	2544	2545	2546	จำนวนสะสม ผู้ป่วย	ตาย
7	ศรีสะเกษ	769	168	190	169	242	349	177	2064	571
	อุบลราชธานี	1493	507	482	335	328	134	39	3318	522
	ยโสธร	365	128	132	130	133	128	49	1065	242
	อำนาจเจริญ	283	73	93	95	90	62	14	710	84
	ร้อยเอ็ด	1278	345	333	282	268	312	101	2919	574
	นครพนม	408	225	282	245	155	68	3	1386	285
	มุกดาหาร	228	92	71	75	113	97	23	699	180
	<b>รวม</b>	<b>4824</b>	<b>1538</b>	<b>1583</b>	<b>1331</b>	<b>1329</b>	<b>1150</b>	<b>406</b>	<b>12161</b>	<b>2458</b>
8	นครสวรรค์	1017	276	337	353	336	386	111	2816	959
	อุทัยธานี	231	65	78	85	83	39	23	604	178
	กำแพงเพชร	1169	189	243	258	184	181	31	2255	499
	ตาก	434	162	176	91	71	16	0	950	228
	สุโขทัย	789	259	232	200	195	200	92	1967	522
	<b>รวม</b>	<b>3640</b>	<b>951</b>	<b>1066</b>	<b>987</b>	<b>869</b>	<b>822</b>	<b>257</b>	<b>8592</b>	<b>2386</b>
9	อุดรดิตถ์	290	102	98	86	171	200	4	951	280
	แพร่	1008	283	327	326	217	66	4	2231	820
	น่าน	1142	331	227	282	216	156	49	2403	955
	พิษณุโลก	792	289	246	308	281	222	7	2145	649
	พิจิตร	596	272	228	210	160	206	85	1757	599
	เพชรบูรณ์	948	384	321	295	280	193	0	2421	684
	<b>รวม</b>	<b>4776</b>	<b>1661</b>	<b>1447</b>	<b>1507</b>	<b>1325</b>	<b>1043</b>	<b>149</b>	<b>11908</b>	<b>3987</b>
10	เชียงใหม่	10546	1755	1664	1153	985	704	72	16807	4072
	ลำพูน	2236	436	449	457	386	316	96	4280	1476
	ลำปาง	4120	962	907	823	808	673	332	8293	4863
	พะเยา	5036	1069	916	820	753	777	286	9371	2327
	เชียงราย	7932	1834	1643	1722	1359	844	474	15334	5383
	แม่ฮ่องสอน	650	104	76	123	148	144	33	1245	668
	<b>รวม</b>	<b>30520</b>	<b>6160</b>	<b>5655</b>	<b>5098</b>	<b>4439</b>	<b>3458</b>	<b>1293</b>	<b>55330</b>	<b>18789</b>
11	นครศรีธรรมราช	641	208	96	335	390	239	46	1909	335
	กระบี่	440	155	168	155	124	104	55	1146	235
	พังงา	203	76	58	73	98	91	53	599	177
	ภูเก็ต	709	296	324	315	186	155	56	1985	675
	สุราษฎร์ธานี	760	280	245	295	455	355	154	2390	526
	ระนอง	979	267	251	208	179	193	76	2077	672
	ชุมพร	520	162	99	133	159	118	30	1191	309
	<b>รวม</b>	<b>4252</b>	<b>1444</b>	<b>1241</b>	<b>1514</b>	<b>1591</b>	<b>1255</b>	<b>470</b>	<b>11297</b>	<b>2929</b>
12	สงขลา	1530	626	522	537	286	274	128	3903	906
	สตูล	196	100	93	79	118	65	36	687	204
	ตรัง	427	321	298	321	305	268	82	2022	757
	พัทลุง	257	104	98	122	152	141	57	931	200
	ปัตตานี	414	116	135	104	224	203	83	1279	377
	ยะลา	193	62	61	76	91	40	5	528	164
	นราธิวาส	412	134	190	191	221	135	27	1310	374
	<b>รวม</b>	<b>3429</b>	<b>1463</b>	<b>1397</b>	<b>1430</b>	<b>1397</b>	<b>1126</b>	<b>418</b>	<b>10660</b>	<b>2982</b>
	<b>รวมทั้งประเทศ</b>	<b>95892</b>	<b>27427</b>	<b>26887</b>	<b>25878</b>	<b>23576</b>	<b>19977</b>	<b>6476</b>	<b>226113</b>	<b>62026</b>

### แผนภูมิแสดงสถานการณ์ผู้ป่วยเอดส์และผู้ติดเชื้อมีอาการ



### ข้อมูลรายงานโรคเฝ้าระวังทางระบาดวิทยาเร่งด่วน สัปดาห์ที่ 48 วันที่ 23 - 29 พฤศจิกายน พ.ศ. 2546

ตารางที่ 1 จำนวนผู้ป่วยด้วยโรคที่เฝ้าระวังเร่งด่วนที่เข้ารับการรักษา โดยเปรียบเทียบกับช่วงเวลาเดียวกันของปีก่อน ๆ, ประเทศไทย, สัปดาห์ที่ 48 พ.ศ. 2546 (23 - 29 พฤศจิกายน พ.ศ. 2546)

TABLE 1 REPORTED CASES OF PRIORITY BY DISEASES UNDER SURVEILLANCE BY DATE OF TREATMENT COMPARED TO PREVIOUS YEAR, THAILAND, WEEK 48, 2003, (NOV 23 - 29, 2003)

DISEASE	THIS WEEK			CUMULATIVE		
	2003	2002	MEDIAN (1998 - 2002)	2003	2002	MEDIAN (1998 - 2002)
DIPHTHERIA	0	0	2	9	11	14
PERTUSSIS	0	0	1	19	11	66
MEASLES	21	20	71	3756	8631	6834
ENCEPHALITIS	0	0	7	231	353	442
MENIN.MENINGITIS	0	0	1	43	27	59
SEVERE DIARRHOEA	19	4	33	851	49	2781
HAND, FOOT AND MOUTH DISEASE	30	1	*	739	3595	*
RABIES	0	0	2	16	19	50
LEPTOSPIROSIS	19	60	135	4443	5268	5844

REMARK : \* เริ่มเก็บข้อมูลเมื่อ ปี ค.ศ. 2002

ที่มา : สำนักงานสาธารณสุขจังหวัด และสำนักงานมัย กรุงเทพมหานคร : รวบรวมจากรายงานผู้ป่วยที่เข้ารับการรักษาของจังหวัดในแต่ละสัปดาห์

และศูนย์ข้อมูลทางระบาดวิทยา สำนักโรคติดต่อ : รวบรวมข้อมูลในภาพรวมระดับประเทศ " 0 " = NO CASE " - " = NO REPORT RECEIVED

ตารางที่ 2 จำนวนผู้ป่วยและตายด้วยโรคที่เฝ้าระวังเร่งด่วนที่เข้ารับการรักษาพยาบาลรายจังหวัด, ประเทศไทย, สัปดาห์ที่ 48 พ.ศ. 2546 (23 - 29 พฤศจิกายน พ.ศ. 2546)

**TABLE 2** REPORTED CASES AND DEATHS OF DISEASES UNDER SURVEILLANCE, BY DATE OF TREATMENT BY PROVINCE, THAILAND, WEEK 48, 2003 (NOVEMBER 23 - 29, 2003)

(DIPHTHERIA. PERTUSSIS. MEASLES. ENCEPHALITIS. MENINGOCOCCAL MENINGITIS)

REPORTING AREAS	DIPHTHERIA				PERTUSSIS				MEASLES				ENCEPHALITIS				MENIN.MENINGITIS				POP.
	Cum.2003		Current wk.		Cum.2003		Current wk.		Cum.2003		Current wk.		Cum.2003		Current wk.		Cum.2003		Current wk.		DEC. 31, 2002
	C	D	C	D	C	D	C	D	C	D	C	D	C	D	C	D	C	D			
TOTAL	9	1	0	0	19	1	0	0	3756	0	21	0	231	11	0	0	43	6	0	0	62799872
CENTRAL REGION	3	1	0	0	6	0	0	0	1048	0	13	0	45	4	0	0	12	0	0	0	20622277
01.BANGKOK METRO POLIS	0	0	0	0	1	0	0	0	45	0	0	0	0	0	0	0	3	0	0	0	5782159
ZONE.01	0	0	0	0	0	0	0	0	359	0	9	0	2	0	0	0	2	0	0	0	3680491
02.AYUTTHAYA	0	0	0	0	0	0	0	0	93	0	0	0	0	0	0	0	0	0	0	0	748243
03.NONTHABURI	0	0	0	0	0	0	0	0	52	0	9	0	0	0	0	0	0	0	0	0	90519
04.SAMUT PRAKAN	0	0	-	-	0	0	-	-	60	0	-	-	1	0	-	-	0	0	-	-	1027719
05.ANG THONG	0	0	-	-	0	0	-	-	9	0	-	-	1	0	-	-	1	0	-	-	290423
06.PATHUM THANI	0	0	0	0	0	0	0	0	145	0	0	0	0	0	0	0	1	0	0	0	708909
ZONE.02	0	0	0	0	2	0	0	0	175	0	1	0	20	1	0	0	1	0	0	0	3078246
07.SUPHAN BURI	0	0	0	0	0	0	0	0	50	0	0	0	17	0	0	0	0	0	0	0	863304
08.CHA1 NAT	0	0	0	0	0	0	0	0	12	0	1	0	2	1	0	0	0	0	0	0	350547
09.NAKHON NAYOK	0	0	0	0	0	0	0	0	6	0	0	0	0	0	0	0	1	0	0	0	251064
10.LOP BURI	0	0	0	0	2	0	0	0	48	0	0	0	1	0	0	0	0	0	0	0	767985
11.SARABURI	0	0	-	-	0	0	-	-	48	0	-	-	0	0	-	-	0	0	-	-	621994
12.SING BURI	0	0	0	0	0	0	0	0	11	0	0	0	0	0	0	0	0	0	0	0	223352
ZONE.03	1	0	0	0	2	0	0	0	304	0	0	0	19	2	0	0	0	0	0	0	4049449
13.SA KAE0	0	0	0	0	1	0	0	0	14	0	0	0	1	0	0	0	0	0	0	0	539107
14.RAYONG	0	0	0	0	0	0	0	0	63	0	0	0	7	2	0	0	0	0	0	0	546570
15.TRAT	0	0	0	0	0	0	0	0	0	0	0	0	0	0	0	0	0	0	0	0	225295
16.CHON BURI	1	0	0	0	0	0	0	0	58	0	0	0	1	0	0	0	0	0	0	0	1129886
17.CHACHOENGSAO	0	0	0	0	1	0	0	0	93	0	0	0	4	0	0	0	0	0	0	0	649758
18.PRACHIN BURI	0	0	0	0	0	0	0	0	55	0	0	0	6	0	0	0	0	0	0	0	452822
19.CHANTHABURI	0	0	0	0	0	0	0	0	21	0	0	0	0	0	0	0	0	0	0	0	506011
ZONE.04	2	1	0	0	1	0	0	0	165	0	3	0	4	1	0	0	6	0	0	0	4031932
20.SAMUT SONGKHRAM	0	0	0	0	0	0	0	0	8	0	0	0	0	0	0	0	0	0	0	0	205135
21.SAMUT SAKHON	0	0	0	0	0	0	0	0	11	0	0	0	0	0	0	0	2	0	0	0	442914
22.PRACHUAP KHIRI KHAN	0	0	0	0	0	0	0	0	7	0	0	0	1	0	0	0	0	0	0	0	488477
23.PHETCHABURI	0	0	0	0	0	0	0	0	7	0	0	0	1	0	0	0	1	0	0	0	461339
24.KANCHANABURI	2	1	-	-	0	0	-	-	45	0	-	-	2	1	-	-	1	0	-	-	801836
25.RATCHABURI	0	0	0	0	1	0	0	0	42	0	2	0	0	0	0	0	2	0	0	0	830275
26.NAKHON PATHOM	0	0	0	0	0	0	0	0	45	0	1	0	0	0	0	0	0	0	0	0	801956
NORTHEASTERN REGION	4	0	0	0	9	0	0	0	1259	0	6	0	61	2	0	0	3	1	0	0	21609185
ZONE.05	4	0	0	0	5	0	0	0	786	0	2	0	31	1	0	0	1	0	0	0	7605817
27.SURIN	1	0	0	0	0	0	0	0	100	0	0	0	0	0	0	0	0	0	0	0	1399377
28.CHA1YAPHUM	0	0	0	0	0	0	0	0	37	0	0	0	5	1	0	0	0	0	0	0	1136508
29.BURI RAM	0	0	0	0	2	0	0	0	223	0	1	0	3	0	0	0	1	0	0	0	1545779
30.NAKHON RATCHASIMA	3	0	0	0	3	0	0	0	408	0	0	0	23	0	0	0	0	0	0	0	2581244
31.MAHA SARAKHAM	0	0	0	0	0	0	0	0	18	0	1	0	0	0	0	0	0	0	0	0	942909
ZONE.06	0	0	0	0	3	0	0	0	209	0	3	0	23	0	0	0	1	1	0	0	7444721
32.UDON THANI	0	0	0	0	1	0	0	0	60	0	0	0	1	0	0	0	0	0	0	0	1535471
33.NONG BUA LAM PHU	0	0	0	0	0	0	0	0	19	0	0	0	4	0	0	0	0	0	0	0	498513
34.NONG KHAI	0	0	0	0	0	0	0	0	13	0	0	0	1	0	0	0	0	0	0	0	909543
35.SAKON NAKHON	0	0	-	-	0	0	-	-	33	0	-	-	0	0	-	-	0	0	-	-	1107752
36.LOEI	0	0	0	0	0	0	0	0	14	0	1	0	0	0	0	0	0	0	0	0	635587
37.KALASIN	0	0	0	0	0	0	0	0	37	0	1	0	14	0	0	0	1	1	0	0	990212
38.KHON KAEN	0	0	0	0	2	0	0	0	33	0	1	0	3	0	0	0	0	0	0	0	1767643

ตารางที่ 2 (ต่อ) จำนวนผู้ป่วยและตายด้วยโรคที่เฝ้าระวังเร่งด่วนที่เข้ารับการรักษารายจังหวัด, ประเทศไทย, สัปดาห์ที่ 48 พ.ศ. 2546 (23 - 29 พฤศจิกายน พ.ศ. 2546)

TABLE 2 REPORTED CASES AND DEATHS OF DISEASES UNDER SURVEILLANCE, BY DATE OF TREATMENT BY PROVINCE, THAILAND, WEEK 48, 2003 (NOVEMBER 23 - 29, 2003)

(DIPHTHERIA, PERTUSSIS, MEASLES, ENCEPHALITIS, MENINGOCOCAL MENINGITIS)

REPORTING AREAS	DIPHTHERIA				PERTUSSIS				MEASLES				ENCEPHALITIS				MENIN.MENINGITIS				POP.
	Cum.2003		Current wk.		Cum.2003		Current wk.		Cum.2003		Current wk.		Cum.2003		Current wk.		Cum.2003		Current wk.		DEC. 31, 2002
	C	D	C	D	C	D	C	D	C	D	C	D	C	D	C	D	C	D			
ZONE.07	0	0	0	0	1	0	0	0	264	0	1	0	7	1	0	0	1	0	0	0	6558647
39.ROI ET	0	0	0	0	0	0	0	0	28	0	1	0	4	1	0	0	0	0	0	0	1322864
40.MUKDAHAN	0	0	0	0	0	0	0	0	11	0	0	0	0	0	0	0	0	0	0	0	338276
41.SI SA KET	0	0	0	0	0	0	0	0	165	0	0	0	0	0	0	0	1	0	0	0	1458969
42.AMNAT CHAROEN	0	0	0	0	0	0	0	0	40	0	0	0	0	0	0	0	0	0	0	0	370360
43.UBON RATCHATHANI	0	0	0	0	1	0	0	0	20	0	0	0	1	0	0	0	0	0	0	0	1792774
44.NAKHON PHANOM	0	0	0	0	0	0	0	0	0	0	0	0	2	0	0	0	0	0	0	0	721540
45.YASOTHON	0	0	-	-	0	0	-	-	0	0	-	-	0	0	-	-	0	0	-	-	553864
NORTHERN REGION	1	0	0	0	1	0	0	0	1084	0	0	0	77	3	0	0	15	2	0	0	12152502
ZONE.08	1	0	0	0	0	0	0	0	307	0	0	0	37	1	0	0	14	2	0	0	3367617
46.TAK	0	0	0	0	0	0	0	0	24	0	0	0	15	1	0	0	13	2	0	0	507371
47.KAMPHAENG PHET	1	0	0	0	0	0	0	0	45	0	0	0	16	0	0	0	0	0	0	0	768130
48.UTHAI THANI	0	0	0	0	0	0	0	0	78	0	0	0	2	0	0	0	0	0	0	0	336176
49.SUKHOTHAI	0	0	0	0	0	0	0	0	27	0	0	0	0	0	0	0	0	0	0	0	625099
50.NAKHON SAWAN	0	0	0	0	0	0	0	0	133	0	0	0	4	0	0	0	1	0	0	0	1130841
ZONE.09	0	0	0	0	0	0	0	0	128	0	0	0	11	0	0	0	1	0	0	0	3958271
51.NAN	0	0	0	0	0	0	0	0	9	0	0	0	4	0	0	0	1	0	0	0	487742
52.UTTARADIT	0	0	0	0	0	0	0	0	0	0	0	0	0	0	0	0	0	0	0	0	484984
53.PHITSANULOK	0	0	0	0	0	0	0	0	24	0	0	0	5	0	0	0	0	0	0	0	867685
54.PHETCHABUN	0	0	0	0	0	0	0	0	61	0	0	0	1	0	0	0	0	0	0	0	1040786
55.PHRAE	0	0	0	0	0	0	0	0	19	0	0	0	0	0	0	0	0	0	0	0	485121
56.PHICHIT	0	0	0	0	0	0	0	0	15	0	0	0	1	0	0	0	0	0	0	0	591953
ZONE.10	0	0	0	0	1	0	0	0	649	0	0	0	29	2	0	0	0	0	0	0	4826614
57.LAMPANG	0	0	0	0	0	0	0	0	234	0	0	0	0	0	0	0	0	0	0	0	800775
58.PHAYAO	0	0	0	0	0	0	0	0	37	0	0	0	1	1	0	0	0	0	0	0	508554
59.CHIANG MAI	0	0	0	0	0	0	0	0	163	0	0	0	14	1	0	0	0	0	0	0	1595855
60.MAE HONG SON	0	0	-	-	0	0	-	-	10	0	-	-	1	0	-	-	0	0	-	-	240014
61.LAMPHUN	0	0	0	0	1	0	0	0	59	0	0	0	1	0	0	0	0	0	0	0	407202
62.CHIANG RAI	0	0	0	0	0	0	0	0	146	0	0	0	12	0	0	0	0	0	0	0	1274214
SOUTHERN REGION	1	0	0	0	3	1	0	0	365	0	2	0	48	2	0	0	13	3	0	0	8415908
ZONE.11	0	0	0	0	1	0	0	0	129	0	1	0	30	1	0	0	2	0	0	0	3978948
63.SURAT THANI	0	0	0	0	1	0	0	0	44	0	0	0	6	0	0	0	1	0	0	0	920283
64.PHUKET	0	0	0	0	0	0	0	0	7	0	0	0	5	0	0	0	0	0	0	0	270438
65.RANONG	0	0	-	-	0	0	-	-	0	0	-	-	0	0	-	-	0	0	-	-	163160
66.NAKHON SI THAMMARAT	0	0	0	0	0	0	0	0	57	0	0	0	9	0	0	0	1	0	0	0	1533894
67.PHANGNGA	0	0	0	0	0	0	0	0	0	0	0	0	1	1	0	0	0	0	0	0	239401
68.CHUMPHON	0	0	0	0	0	0	0	0	13	0	0	0	4	0	0	0	0	0	0	0	473818
69.KRABI	0	0	0	0	0	0	0	0	8	0	1	0	5	0	0	0	0	0	0	0	377954
ZONE.12	1	0	0	0	2	1	0	0	236	0	1	0	18	1	0	0	11	3	0	0	4436960
70.SONGKHLA	1	0	0	0	2	1	0	0	57	0	0	0	5	0	0	0	1	0	0	0	1271067
71.YALA	0	0	0	0	0	0	0	0	39	0	1	0	0	0	0	0	2	1	0	0	459659
72.NARATHIWAT	0	0	0	0	0	0	0	0	72	0	0	0	0	0	0	0	1	0	0	0	699951
73.PHATTHALUNG	0	0	0	0	0	0	0	0	18	0	0	0	8	0	0	0	0	0	0	0	504454
74.TRANG	0	0	0	0	0	0	0	0	4	0	0	0	3	0	0	0	2	0	0	0	603072
75.PATTANI	0	0	0	0	0	0	0	0	39	0	0	0	1	1	0	0	1	0	0	0	627955
76.SATUN	0	0	0	0	0	0	0	0	7	0	0	0	1	0	0	0	4	2	0	0	270802

ที่มา:สำนักงานสาธารณสุขจังหวัด และสำนักอนามัย กรุงเทพมหานคร : รวบรวมจากรายงานผู้ป่วยที่เข้ารับการรักษาของจังหวัดในแต่ละสัปดาห์

และศูนย์ข้อมูลทางระบาดวิทยา สำนักระบาดวิทยา : รวบรวมข้อมูลในภาพรวมระดับประเทศ " 0 " = NO CASE " - " = NO REPORT RECEIVED = 8 PROVINCES

ตารางที่ 2 (ต่อ) จำนวนผู้ป่วยและตายด้วยโรคที่เฝ้าระวังเร่งด่วนที่เข้ารับการรักษาในโรงพยาบาล, ประเทศไทย, สัปดาห์ที่ 48 พ.ศ. 2546 (23 - 29 พฤศจิกายน พ.ศ. 2546)

TABLE 2 REPORTED CASES AND DEATHS OF DISEASES UNDER SURVEILLANCE, BY DATE OF TREATMENT BY PROVINCE, THAILAND, WEEK 48, 2003 (NOVEMBER 23 - 29, 2003)

(SEVERE DIARRHOEA, HAND, FOOT AND MOUTH DISEASE, RABIES, LEPTOSPIROSIS)

REPORTING AREAS	SEVERE DIARRHOEA								HAND, FOOT AND MOUTH DISEASE				RABIES				LEPTOSPIROSIS			
	ACTIVE CASE FINDING				PASSIVE CASE															
	Cum.2003		Current wk.		Cum.2003		Current wk.		Cum.2003		Current wk.		Cum.2003		Current wk.		Cum.2003		Current wk.	
	C	D	C	D	C	D	C	D	C	D	C	D	C	D	C	D	C	D	C	D
<b>TOTAL</b>	226	0	1	0	625	3	18	0	739	2	30	0	16	16	0	0	4443	71	19	0
<b>CENTRAL REGION</b>	38	0	0	0	293	2	5	0	332	2	13	0	6	6	0	0	167	7	1	0
01.BANGKOK METRO POLIS	0	0	0	0	32	0	0	0	197	0	0	0	0	0	0	0	4	0	0	0
<b>ZONE.01</b>	18	0	0	0	27	0	0	0	7	0	0	0	2	2	0	0	13	0	0	0
02.AYUTTHAYA	0	0	0	0	6	0	0	0	1	0	0	0	1	1	0	0	5	0	0	0
03.NONTHABURI	0	0	0	0	13	0	0	0	2	0	0	0	0	0	0	0	0	0	0	0
04.SAMUT PRAKAN	0	0	-	-	0	0	-	-	0	0	-	-	1	1	-	-	0	0	-	-
05.ANG THONG	0	0	-	-	0	0	-	-	0	0	-	-	0	0	-	-	3	0	-	-
06.PATHUM THANI	18	0	0	0	8	0	0	0	4	0	0	0	0	0	0	0	5	0	0	0
<b>ZONE.02</b>	3	0	0	0	6	0	1	0	46	1	12	0	0	0	0	0	76	4	1	0
07.SUPHAN BURI	3	0	0	0	2	0	0	0	15	0	0	0	0	0	0	0	14	0	0	0
08.CHA1 NAT	0	0	0	0	0	0	0	0	14	0	4	0	0	0	0	0	31	0	1	0
09.NAKHON NAYOK	0	0	0	0	2	0	1	0	0	0	0	0	0	0	0	0	3	0	0	0
10.LOP BURI	0	0	0	0	0	0	0	0	14	1	7	0	0	0	0	0	4	2	0	0
11.SARABURI	0	0	-	-	2	0	-	-	0	0	-	-	0	0	-	-	22	2	-	-
12.SING BURI	0	0	0	0	0	0	0	0	3	0	1	0	0	0	0	0	2	0	0	0
<b>ZONE.03</b>	17	0	0	0	142	1	3	0	49	1	1	0	4	4	0	0	58	1	0	0
13.SA KAE0	0	0	0	0	0	0	0	0	3	0	1	0	0	0	0	0	12	0	0	0
14.RAYONG	13	0	0	0	51	1	3	0	13	0	0	0	2	2	0	0	31	1	0	0
15.TRAT	0	0	0	0	6	0	0	0	0	0	0	0	0	0	0	0	1	0	0	0
16.CHON BURI	0	0	0	0	47	0	0	0	19	1	0	0	2	2	0	0	3	0	0	0
17.CHACHOENGSAO	0	0	0	0	20	0	0	0	10	0	0	0	0	0	0	0	5	0	0	0
18.PRACHIN BURI	4	0	0	0	0	0	0	0	4	0	0	0	0	0	0	0	4	0	0	0
19.CHANTHABURI	0	0	0	0	18	0	0	0	0	0	0	0	0	0	0	0	2	0	0	0
<b>ZONE.04</b>	0	0	0	0	86	1	1	0	33	0	0	0	0	0	0	0	16	2	0	0
20.SAMUT SONGKHRAM	0	0	0	0	0	0	0	0	9	0	0	0	0	0	0	0	1	0	0	0
21.SAMUT SAKHON	0	0	0	0	78	0	0	0	4	0	0	0	0	0	0	0	0	0	0	0
22.PRACHUAP KHIRI KHAN	0	0	0	0	1	0	1	0	3	0	0	0	0	0	0	0	4	0	0	0
23.PHETCHABURI	0	0	0	0	0	0	0	0	6	0	0	0	0	0	0	0	4	0	0	0
24.KANCHANABURI	0	0	-	-	2	1	-	-	0	0	-	-	0	0	-	-	5	1	-	-
25.RATCHABURI	0	0	0	0	5	0	0	0	3	0	0	0	0	0	0	0	0	0	0	0
26.NAKHON PATHOM	0	0	0	0	0	0	0	0	8	0	0	0	0	0	0	0	2	1	0	0
<b>NORTHEASTERN REGION</b>	133	0	1	0	209	0	6	0	141	0	12	0	5	5	0	0	3421	39	11	0
<b>ZONE.05</b>	3	0	0	0	20	0	0	0	11	0	0	0	2	2	0	0	1132	10	6	0
27.SURIN	0	0	0	0	4	0	0	0	0	0	0	0	1	1	0	0	341	2	5	0
28.CHA1YAPHUM	0	0	0	0	0	0	0	0	0	0	0	0	0	0	0	0	124	1	0	0
29.BURI RAM	0	0	0	0	1	0	0	0	7	0	0	0	0	0	0	0	323	1	1	0
30.NAKHON RATCHASIMA	3	0	0	0	15	0	0	0	4	0	0	0	1	1	0	0	203	4	0	0
31.MAHA SARAKHAM	0	0	0	0	0	0	0	0	0	0	0	0	0	0	0	0	141	2	0	0
<b>ZONE.06</b>	48	0	1	0	99	0	5	0	119	0	12	0	1	1	0	0	1228	15	1	0
32.UDON THANI	0	0	0	0	0	0	0	0	0	0	0	0	0	0	0	0	127	2	0	0
33.NONG BUA LAM PHU	0	0	0	0	0	0	0	0	0	0	0	0	0	0	0	0	62	0	0	0
34.NONG KHAI	1	0	0	0	0	0	0	0	1	0	0	0	0	0	0	0	63	0	0	0
35.SAKON NAKHON	0	0	-	-	0	0	-	-	0	0	-	-	0	0	-	-	57	4	-	-
36.LOEI	0	0	0	0	0	0	0	0	1	0	0	0	1	1	0	0	151	1	0	0
37.KALASIN	0	0	0	0	0	0	0	0	9	0	1	0	0	0	0	0	242	3	0	0
38.KHON KAEN	47	0	1	0	99	0	5	0	108	0	11	0	0	0	0	0	526	5	1	0

ตารางที่ 2 (ต่อ) จำนวนผู้ป่วยและตายด้วยโรคที่เฝ้าระวังเร่งด่วนที่เข้ารับการรักษาในโรงพยาบาล, ประเทศไทย, สัปดาห์ที่ 48 พ.ศ. 2546 (23 - 29 พฤศจิกายน พ.ศ. 2546)

TABLE 2 REPORTED CASES AND DEATHS OF DISEASES UNDER SURVEILLANCE, BY DATE OF TREATMENT BY PROVINCE, THAILAND, WEEK 48, 2003 (NOVEMBER 23 - 29, 2003)

(SEVERE DIARRHOEA, HAND, FOOT AND MOUTH DISEASE, RABIES, LEPTOSPIROSIS)

REPORTING AREAS	SEVERE DIARRHOEA								HAND, FOOT AND MOUTH DISEASE				RABIES				LEPTOSPIROSIS			
	ACTIVE CASE FINDING				PASSIVE CASE															
	Cum.2003		Current wk.		Cum.2003		Current wk.		Cum.2003		Current wk.		Cum.2003		Current wk.		Cum.2003		Current wk.	
	C	D	C	D	C	D	C	D	C	D	C	D	C	D	C	D	C	D	C	D
<b>ZONE.07</b>	<b>82</b>	<b>0</b>	<b>0</b>	<b>0</b>	<b>90</b>	<b>0</b>	<b>1</b>	<b>0</b>	<b>11</b>	<b>0</b>	<b>0</b>	<b>0</b>	<b>2</b>	<b>2</b>	<b>0</b>	<b>0</b>	<b>1061</b>	<b>14</b>	<b>4</b>	<b>0</b>
39.ROI ET	0	0	0	0	0	0	0	0	5	0	0	0	0	0	0	0	436	4	3	0
40.MUKDAHAN	0	0	0	0	0	0	0	0	0	0	0	0	0	0	0	0	4	0	0	0
41.SI SA KET	0	0	0	0	0	0	0	0	0	0	0	0	0	0	0	0	414	9	1	0
42.AMNAT CHAROEN	0	0	0	0	0	0	0	0	6	0	0	0	0	0	0	0	28	0	0	0
43.UBON RATCHATHANI	0	0	0	0	0	0	0	0	0	0	0	0	2	2	0	0	111	0	0	0
44.NAKHON PHANOM	78	0	0	0	82	0	1	0	0	0	0	0	0	0	0	0	3	0	0	0
45.YASOTHON	4	0	-	-	8	0	-	-	0	0	-	-	0	0	-	-	65	1	-	-
<b>NORTHERN REGION</b>	<b>43</b>	<b>0</b>	<b>0</b>	<b>0</b>	<b>54</b>	<b>1</b>	<b>7</b>	<b>0</b>	<b>221</b>	<b>0</b>	<b>5</b>	<b>0</b>	<b>1</b>	<b>1</b>	<b>0</b>	<b>0</b>	<b>710</b>	<b>19</b>	<b>3</b>	<b>0</b>
<b>ZONE.08</b>	<b>1</b>	<b>0</b>	<b>0</b>	<b>0</b>	<b>1</b>	<b>0</b>	<b>0</b>	<b>0</b>	<b>71</b>	<b>0</b>	<b>0</b>	<b>0</b>	<b>1</b>	<b>1</b>	<b>0</b>	<b>0</b>	<b>35</b>	<b>1</b>	<b>0</b>	<b>0</b>
46.TAK	0	0	0	0	0	0	0	0	4	0	0	0	1	1	0	0	0	0	0	0
47.KAMPHAENG PHET	0	0	0	0	0	0	0	0	49	0	0	0	0	0	0	0	10	0	0	0
48.UTHAI THANI	0	0	0	0	0	0	0	0	6	0	0	0	0	0	0	0	13	0	0	0
49.SUKHOTHAI	0	0	0	0	0	0	0	0	0	0	0	0	0	0	0	0	0	0	0	0
50.NAKHON SAWAN	1	0	0	0	1	0	0	0	12	0	0	0	0	0	0	0	12	1	0	0
<b>ZONE.09</b>	<b>16</b>	<b>0</b>	<b>0</b>	<b>0</b>	<b>38</b>	<b>0</b>	<b>7</b>	<b>0</b>	<b>9</b>	<b>0</b>	<b>2</b>	<b>0</b>	<b>0</b>	<b>0</b>	<b>0</b>	<b>0</b>	<b>263</b>	<b>11</b>	<b>2</b>	<b>0</b>
51.NAN	0	0	0	0	0	0	0	0	1	0	0	0	0	0	0	0	50	2	1	0
52.UTTARADIT	0	0	0	0	0	0	0	0	3	0	2	0	0	0	0	0	20	1	0	0
53.PHITSANULOK	0	0	0	0	1	0	0	0	4	0	0	0	0	0	0	0	41	0	0	0
54.PHETCHABUN	7	0	0	0	33	0	7	0	0	0	0	0	0	0	0	0	61	0	0	0
55.PHRAE	9	0	0	0	4	0	0	0	1	0	0	0	0	0	0	0	87	8	0	0
56.PHICHIT	0	0	0	0	0	0	0	0	0	0	0	0	0	0	0	0	4	0	1	0
<b>ZONE.10</b>	<b>26</b>	<b>0</b>	<b>0</b>	<b>0</b>	<b>15</b>	<b>1</b>	<b>0</b>	<b>0</b>	<b>141</b>	<b>0</b>	<b>3</b>	<b>0</b>	<b>0</b>	<b>0</b>	<b>0</b>	<b>0</b>	<b>412</b>	<b>7</b>	<b>1</b>	<b>0</b>
57.LAMPANG	25	0	0	0	11	0	0	0	86	0	3	0	0	0	0	0	160	0	1	0
58.PHAYAO	0	0	0	0	0	0	0	0	6	0	0	0	0	0	0	0	96	2	0	0
59.CHIANG MAI	0	0	0	0	3	1	0	0	4	0	0	0	0	0	0	0	24	0	0	0
60.MAE HONG SON	0	0	-	-	0	0	-	-	14	0	-	-	0	0	-	-	5	0	-	-
61.LAMPHUN	0	0	0	0	0	0	0	0	26	0	0	0	0	0	0	0	1	0	0	0
62.CHIANG RAI	1	0	0	0	1	0	0	0	5	0	0	0	0	0	0	0	126	5	0	0
<b>SOUTHERN REGION</b>	<b>12</b>	<b>0</b>	<b>0</b>	<b>0</b>	<b>69</b>	<b>0</b>	<b>0</b>	<b>0</b>	<b>45</b>	<b>0</b>	<b>0</b>	<b>0</b>	<b>4</b>	<b>4</b>	<b>0</b>	<b>0</b>	<b>145</b>	<b>6</b>	<b>4</b>	<b>0</b>
<b>ZONE.11</b>	<b>8</b>	<b>0</b>	<b>0</b>	<b>0</b>	<b>9</b>	<b>0</b>	<b>0</b>	<b>0</b>	<b>7</b>	<b>0</b>	<b>0</b>	<b>0</b>	<b>2</b>	<b>2</b>	<b>0</b>	<b>0</b>	<b>103</b>	<b>3</b>	<b>3</b>	<b>0</b>
63.SURAT THANI	0	0	0	0	3	0	0	0	0	0	0	0	1	1	0	0	17	0	3	0
64.PHUKET	0	0	0	0	1	0	0	0	1	0	0	0	0	0	0	0	3	0	0	0
65.RANONG	8	0	-	-	5	0	-	-	1	0	-	-	1	1	-	-	6	0	-	-
66.NAKHON SI THAMMARAT	0	0	0	0	0	0	0	0	1	0	0	0	0	0	0	0	27	0	0	0
67.PHANGNGA	0	0	0	0	0	0	0	0	0	0	0	0	0	0	0	0	34	2	0	0
68.CHUMPHON	0	0	0	0	0	0	0	0	0	0	0	0	0	0	0	0	8	0	0	0
69.KRABI	0	0	0	0	0	0	0	0	4	0	0	0	0	0	0	0	8	1	0	0
<b>ZONE.12</b>	<b>4</b>	<b>0</b>	<b>0</b>	<b>0</b>	<b>60</b>	<b>0</b>	<b>0</b>	<b>0</b>	<b>38</b>	<b>0</b>	<b>0</b>	<b>0</b>	<b>2</b>	<b>2</b>	<b>0</b>	<b>0</b>	<b>42</b>	<b>3</b>	<b>1</b>	<b>0</b>
70.SONGKHLA	2	0	0	0	20	0	0	0	5	0	0	0	2	2	0	0	6	0	0	0
71.YALA	0	0	0	0	5	0	0	0	16	0	0	0	0	0	0	0	9	0	0	0
72.NARATHIWAT	0	0	0	0	3	0	0	0	0	0	0	0	0	0	0	0	15	2	1	0
73.PHATTHALUNG	0	0	0	0	0	0	0	0	6	0	0	0	0	0	0	0	5	0	0	0
74.TRANG	0	0	0	0	0	0	0	0	9	0	0	0	0	0	0	0	4	1	0	0
75.PATTANI	2	0	0	0	31	0	0	0	2	0	0	0	0	0	0	0	2	0	0	0
76.SATUN	0	0	0	0	1	0	0	0	0	0	0	0	0	0	0	0	1	0	0	0

ที่มา:สำนักงานสาธารณสุขจังหวัด และสำนักงานมัย กรุงเทพมหานคร : รวบรวมจากรายงานผู้ป่วยที่เข้ารับการรักษาของจังหวัดในแต่ละสัปดาห์

และศูนย์ข้อมูลทางระบาดวิทยา สำนักงานระบาดวิทยา : รวบรวมข้อมูลในภาพรวมระดับประเทศ " 0 " = NO CASE " - " = NO REPORT RECEIVED = 8 PROVINCES

## ข้อมูลรายงานโรคไข้เลือดออก จากแบบรายงาน E.2 สัปดาห์ที่ 48

### วันที่ 23 – 29 พฤศจิกายน พ.ศ. 2546

ตารางแสดงจำนวนผู้ป่วยและตายด้วยโรคไข้เลือดออก จำแนกรายเดือน ตามวันเริ่มป่วย รายจังหวัด, ประเทศไทย สัปดาห์ที่ 48 พ.ศ. 2546 (23 – 29 พฤศจิกายน พ.ศ. 2546)

REPORTED CASES AND DEATHS OF DENGUE HAEMORRHAGIC FEVER UNDER SURVEILLANCE, BY DATE OF ONSET BY PROVINCE, THAILAND, WEEK 48, 2003 (NOVEMBER 23 – 29, 2003)

REPORTING AREAS	DENGUE HAEMORRHAGIC FEVER – TOTAL (DF+DHF+DF)														CASES	DEATHS	CASE	POP.
	JAN	FEB	MAR	APR	MAY	JUN	JUL	AUG	SEP	OCT	NOV	DEC	TOTAL	RATE PER	RATE PER	FATALITY	DEC. 31,	
	C	C	C	C	C	C	C	C	C	C	C	C	C	D	100,000	100,000	RATE	2002
															POP.	POP.	(%)	
TOTAL	4352	3445	4039	4742	6536	8767	8923	7496	5114	4184	2421		60019	70	95.57	0.11	0.12	62799872
CENTRAL REGION	2164	1791	1876	2078	2224	2481	2520	2616	2110	1888	1270		23018	32	111.62	0.16	0.14	20622277
01.BANGKOK METRO POLIS	983	659	544	564	502	543	616	817	780	791	597		7396	8	127.91	0.14	0.11	5782159
ZONE.01	334	266	359	398	353	387	390	402	365	269	145		3668	3	99.66	0.08	0.08	3680491
02.AYUTTHAYA	11	40	32	54	38	53	44	80	78	63	42		535	0	71.50	0.00	0.00	748243
03.NONTHABURI	114	56	75	77	85	79	101	98	75	30	2		792	0	87.49	0.00	0.00	905197
04.SAMUT PRAKAN	136	132	195	187	153	109	98	105	101	97	37		1350	3	131.36	0.29	0.22	1027719
05.ANG THONG	27	10	5	11	13	32	37	20	25	27	17		224	0	77.13	0.00	0.00	290423
06.PATHUM THANI	46	28	52	69	64	114	110	99	86	52	47		767	0	108.19	0.00	0.00	708909
ZONE.02	139	124	156	214	177	234	295	208	188	179	125		2039	2	66.24	0.06	0.10	3078246
07.SUPHAN BURI	67	43	62	69	42	60	51	62	60	37	26		579	0	67.07	0.00	0.00	863304
08.CHAI NAT	14	14	14	16	16	27	33	18	21	50	38		261	0	74.46	0.00	0.00	350547
09.NAKHON NAYOK	5	5	10	18	28	19	32	14	17	12	10		170	0	67.71	0.00	0.00	251064
10.LOP BURI	40	38	35	50	55	89	76	45	36	41	24		529	0	68.88	0.00	0.00	767985
11.SARABURI	7	18	23	58	30	37	91	58	40	30	8		400	2	64.31	0.32	0.50	621994
12.SING BURI	6	6	12	3	6	2	12	11	14	9	19		100	0	44.77	0.00	0.00	223352
ZONE.03	268	279	372	465	805	816	685	565	261	215	144		4875	8	120.39	0.20	0.16	4049449
13.SA KAE0	34	48	73	69	125	76	69	48	11	15	6		574	0	106.47	0.00	0.00	539107
14.RAYONG	54	53	79	107	225	303	201	132	85	73	42		1354	3	247.73	0.55	0.22	546570
15.TRAT	3	0	6	5	15	30	23	8	10	5	9		114	1	50.60	0.44	0.88	225295
16.CHON BURI	77	100	111	122	168	148	114	119	79	62	43		1143	2	101.16	0.18	0.17	1129886
17.CHACHOENGSAO	60	49	50	54	82	73	70	110	48	43	37		676	1	104.04	0.15	0.15	649758
18.PRACHIN BURI	10	14	22	51	63	73	95	49	6	6	4		393	0	86.79	0.00	0.00	452822
19.CHANTHABURI	30	15	31	57	127	113	113	99	22	11	3		621	1	122.72	0.20	0.16	506011
ZONE.04	440	463	445	437	387	501	534	624	516	434	259		5040	11	125.00	0.27	0.22	4031932
20.SAMUT SONGKHRAM	5	12	16	15	13	23	20	23	13	13	31		184	0	89.70	0.00	0.00	205135
21.SAMUT SAKHON	103	69	53	38	28	18	34	37	56	61	22		519	1	117.18	0.23	0.19	442914
22.PRACHUAP KHIRI KHAN	51	79	89	101	110	87	90	86	67	25	29		814	3	166.64	0.61	0.37	488477
23.PHETCHABURI	20	36	49	59	66	59	57	58	31	25	32		492	3	106.65	0.65	0.61	461339
24.KANCHANABURI	39	40	54	41	36	77	70	79	69	75	13		593	2	73.96	0.25	0.34	801836
25.RATCHABURI	85	87	63	74	80	124	116	166	139	92	13		1039	0	125.14	0.00	0.00	830275
26.NAKHON PATHOM	137	140	121	109	54	113	147	175	141	143	119		1399	2	174.45	0.25	0.14	801956
NORTHEASTERN REGION	713	674	1210	1712	2817	3562	3302	2166	1322	880	362		18720	25	86.63	0.12	0.13	21609185
ZONE.05	272	251	409	579	812	1144	1056	907	611	404	148		6593	8	86.68	0.11	0.12	7605817
27.SURIN	19	32	60	135	267	351	333	313	215	161	50		1936	2	138.35	0.14	0.10	1399377
28.CHAIYAPHUM	39	52	46	95	92	190	149	134	92	40	12		941	1	82.80	0.09	0.11	1136508
29.BURI RAM	78	79	136	165	191	236	228	172	127	82	26		1520	2	98.33	0.13	0.13	1545779
30.NAKHON RATCHASIMA	104	70	86	127	197	284	296	227	133	91	54		1669	3	64.66	0.12	0.18	2581244
31.MAHA SARAKHAM	32	18	81	57	65	83	50	61	44	30	6		527	0	55.89	0.00	0.00	942909
ZONE.06	212	186	211	280	512	594	634	464	260	195	114		3662	6	49.19	0.08	0.16	7444721
32.UDON THANI	38	30	39	52	94	102	134	88	61	72	34		744	2	48.45	0.13	0.27	1535471
33.NONG BUA LAM PHU	15	15	9	19	45	26	21	16	9	4	1		180	1	36.11	0.20	0.56	498513
34.NONG KHAI	5	13	8	17	46	45	62	61	22	19	28		326	0	35.84	0.00	0.00	909543
35.SAKON NAKHON	13	10	41	61	72	138	131	78	39	7	0		590	0	53.26	0.00	0.00	1107752
36.LOEI	5	3	3	23	75	69	67	24	11	7	12		299	1	47.04	0.16	0.33	635587
37.KALASIN	42	42	48	27	40	71	69	67	28	23	12		469	0	47.36	0.00	0.00	990212
38.KHON KAEN	94	73	63	81	140	143	150	130	90	63	27		1054	2	59.63	0.11	0.19	1767643

918 รายงานเฝ้าระวังทางระบาดวิทยาประจำสัปดาห์ ปีที่ ๓๔ : ฉบับที่ ๔๘ : ๕ ธันวาคม ๒๕๔๖

ตารางแสดงจำนวนผู้ป่วยและตายด้วยโรคไข้เลือดออก จำแนกรายเดือน ตามวันเริ่มป่วย รายจังหวัด, ประเทศไทย สัปดาห์ที่ 48 พ.ศ. 2546 (23 - 29 พฤศจิกายน พ.ศ. 2546)  
REPORTED CASES AND DEATHS OF DENGUE HAEMORRHAGIC FEVER UNDER SURVEILLANCE, BY DATE OF ONSET BY PROVINCE, THAILAND, WEEK 48, 2003 (NOVEMBER 23 - 29, 2003)

REPORTING AREAS	DENGUE HAEMORRHAGIC FEVER – TOTAL (DF+DHF+DF)													CASES	DEATHS	CASE	POP.	
	JAN	FEB	MAR	APR	MAY	JUN	JUL	AUG	SEP	OCT	NOV	DEC	TOTAL	RATE PER	RATE PER	FATALITY	DEC. 31,	
	C	C	C	C	C	C	C	C	C	C	C	C	C	D	100,000	100,000	RATE	2002
															POP.	POP.	(%)	
ZONE.07	229	237	590	853	1493	1824	1612	795	451	281	100		8465	11	129.07	0.17	0.13	6558647
39.ROI ET	83	44	60	77	146	216	278	159	120	102	41		1326	2	100.24	0.15	0.15	1322864
40.MUKDAHAN	3	4	7	54	44	33	56	28	17	25	12		283	1	83.66	0.30	0.35	338276
41.SI SA KET	42	54	102	195	394	402	454	216	116	77	21		2073	2	142.09	0.14	0.10	1458969
42.AMNAT CHAROEN	9	3	24	52	75	133	62	21	23	12	0		414	0	111.78	0.00	0.00	370360
43.UBON RATCHATHANI	67	109	313	313	613	752	498	231	88	18	16		3018	3	168.34	0.17	0.10	1792774
44.NAKHON PHANOM	8	8	34	81	129	195	179	109	77	42	6		868	0	120.30	0.00	0.00	721540
45.YASOTHON	17	15	50	81	92	93	85	31	10	5	4		483	3	87.21	0.54	0.62	553864
NORTHERN REGION	354	315	491	598	897	1784	2159	1749	1028	804	414		10593	8	87.17	0.07	0.08	12152502
ZONE.08	166	170	221	279	271	404	508	467	345	286	136		3253	4	96.60	0.12	0.12	3367617
46.TAK	6	8	6	14	20	53	67	40	36	26	10		286	0	56.37	0.00	0.00	507371
47.KAMPHAENG PHET	23	29	31	69	71	91	83	92	62	52	49		652	1	84.88	0.13	0.15	768130
48.UTHAI THANI	12	9	19	31	22	27	19	33	18	25	9		224	0	66.63	0.00	0.00	336176
49.SUKHOTHAI	16	9	21	25	39	37	57	48	40	26	5		323	0	51.67	0.00	0.00	625099
50.NAKHON SAWAN	109	115	144	140	119	196	282	254	189	157	63		1768	3	156.34	0.27	0.17	1130841
ZONE.09	161	109	225	250	326	560	634	535	324	304	195		3623	4	91.53	0.10	0.11	3958271
51.NAN	1	1	5	12	21	56	36	37	0	0	0		169	0	34.65	0.00	0.00	487742
52.UTTARADIT	20	21	18	28	52	115	115	128	40	29	5		571	1	117.74	0.21	0.18	484984
53.PHITSANULOK	43	19	46	69	63	88	117	87	123	102	56		813	2	93.70	0.23	0.25	867685
54.PHETCHABUN	16	16	29	32	92	137	180	117	45	36	24		724	1	69.56	0.10	0.14	1040786
55.PHRAE	6	6	6	14	45	72	70	61	19	7	0		306	0	63.08	0.00	0.00	485121
56.PHICHIT	75	46	121	95	53	92	116	105	97	130	110		1040	0	175.69	0.00	0.00	591953
ZONE.10	27	36	45	69	300	820	1017	747	359	214	83		3717	0	77.01	0.00	0.00	4826614
57.LAMPANG	5	14	13	36	69	143	222	155	90	46	24		817	0	102.03	0.00	0.00	800775
58.PHAYAO	3	3	8	4	37	110	74	48	25	2	2		316	0	62.14	0.00	0.00	508554
59.CHIANG MAI	8	12	12	24	112	406	448	360	172	116	44		1714	0	107.40	0.00	0.00	1595855
60.MAE HONG SON	1	0	1	1	7	12	22	28	6	2	0		80	0	33.33	0.00	0.00	240014
61.LAMPHUN	8	5	7	1	7	44	69	72	21	28	12		274	0	67.29	0.00	0.00	407202
62.CHIANG RAI	2	2	4	3	68	105	182	84	45	20	1		516	0	40.50	0.00	0.00	1274214
SOUTHERN REGION	1121	665	462	354	598	940	942	965	654	612	375		7688	5	91.35	0.06	0.07	8415908
ZONE.11	473	270	242	187	301	466	411	347	196	249	130		3272	2	82.23	0.05	0.06	3978948
63.SURAT THANI	153	85	86	54	89	99	79	82	34	53	45		859	0	93.34	0.00	0.00	920283
64.PHUKET	40	13	12	9	24	37	15	13	18	15	4		200	0	73.95	0.00	0.00	270438
65.RANONG	15	5	7	13	25	30	25	20	8	13	6		167	0	102.35	0.00	0.00	163160
66.NAKHON SI THAMMARAT	161	90	81	51	77	134	176	128	52	62	30		1042	2	67.93	0.13	0.19	1533894
67.PHANGNGA	24	18	19	14	30	39	27	22	18	25	8		244	0	101.92	0.00	0.00	239401
68.CHUMPHON	27	33	22	18	28	61	47	30	15	35	12		328	0	69.22	0.00	0.00	473818
69.KRABI	53	26	15	28	28	66	42	52	51	46	25		432	0	114.30	0.00	0.00	377954
ZONE.12	648	395	220	167	297	474	531	618	458	363	245		4416	3	99.53	0.07	0.07	4436960
70.SONGKHLA	216	147	88	85	118	192	211	203	144	114	74		1592	1	125.25	0.08	0.06	1271067
71.YALA	123	60	28	13	48	65	52	77	67	54	43		630	2	137.06	0.44	0.32	459659
72.NARATHIWAT	97	66	49	24	32	53	103	206	137	123	59		949	0	135.58	0.00	0.00	699951
73.PHATTHALUNG	37	30	16	6	17	27	22	24	26	19	27		251	0	49.76	0.00	0.00	504454
74.TRANG	36	20	6	7	28	40	30	27	18	16	12		240	0	39.80	0.00	0.00	603072
75.PATTANI	134	69	30	26	38	74	101	71	63	32	18		656	0	104.47	0.00	0.00	627955
76.SATUN	5	3	3	6	16	23	12	10	3	5	12		98	0	36.19	0.00	0.00	270802

ที่มา: สำนักงานสาธารณสุขจังหวัด และสำนักงานมัย กรุงเทพมหานคร (รวบรวมจากรายงานผู้ป่วยที่เข้ารับการรักษาของจังหวัดในแต่ละสัปดาห์)

และศูนย์ข้อมูลทางระบาดวิทยา สำนักงานระบาดวิทยา : รวบรวมข้อมูลในภาพรวมระดับประเภ " 0 " = No case " - " = No report received



## ข้อมูลรายงานโรคเฝ้าระวังทางระบาดวิทยา จากบัตรรายงาน 506 ประจำเดือน พฤศจิกายน 2546

ตารางที่ 1 จำนวนผู้ป่วยด้วยโรคในรายงานเฝ้าระวังที่ได้รับจากบัตรรายงาน 506 โดยเปรียบเทียบกับช่วงเวลาเดียวกันของปีก่อน ๆ ประเทศไทย, พฤศจิกายน 2546

TABLE 1 NUMBER OF CASES OF DISEASES UNDER SURVEILLANCE BY COMPARISON TO THE SAME PERIOD OF PREVIOUS YEARS, THAILAND, NOVEMBER 2003

DISEASE	NOV.	OCT.	NOV.	OCT.	MEDIAN NOV.	JAN. – NOV. 2003			
	2003	2003	2002	2002	1998 – 2002	CASES	DEATHS	CASES RATE ( 100,000 pop)	C.F.R (%)
	CASES	CASES	CASES	CASES	CASES				
TETANUS NEONATORUM	0	0	0	0	1	3	0	0.05	0
MUMPS	189	628	1216	609	587	9501	0	146.17	0
RUBELLA	4	23	60	26	45	424	0	6.52	0
ACUTE FLACCID PARALYSIS	6	23	27	24	27	206	7	1.28	3.4
POLIOMYELITIS	0	0	0	0	0	0	0	0	0
CHICKENPOX	430	1384	6276	2004	1723	36933	1	568.2	0
HAEM.CONJUNCTIVITIS	1744	11482	9441	5420	10109	112215	0	1726.38	0
ACUTE DIARRHOEA	12787	43221	111568	61216	68308	814998	130	12538.43	0.02
FOOD POISONING	1994	6138	13814	8154	8227	109246	10	1680.71	0.01
DYSENTERY	262	962	2961	1577	2326	19679	3	302.75	0.02
ENTERIC FEVER	147	585	718	537	876	7911	2	121.71	0.03
HEPATITIS	89	421	536	328	493	5550	11	85.38	0.2
INFLUENZA	473	1615	3595	1939	3199	23602	0	363.11	0
PNEUMONIA	1521	8383	12494	6508	9937	105437	836	1622.11	0.79
MALARIA	185	793	1988	1401	2574	16267	23	250.26	0.14
SCRUB TYPHUS	54	260	296	198	303	2733	6	42.05	0.22
ANTHRAX	0	0	0	0	0	0	0	0	0
TRICHINOSIS	0	1	167	0	0	127	0	1.95	0
TUBERCULOSIS – TOTAL	277	1475	4052	1202	1763	26099	167	401.52	0.64
TUBERCULOSIS – PULMONARY	220	1280	3471	1058	1558	22390	137	344.46	0.61
STDs	158	867	1425	754	1199	11715	0	180.23	0
INSECTICIDE POISONING	32	118	195	99	151	2108	5	32.43	0.24
LEPROSY	7	21	132	16	23	405	0	6.23	0

ที่มา : สำนักงานสาธารณสุขจังหวัดและสำนักงานมัยกรุงเทพมหานคร : รวบรวมจากบัตรรายงานผู้ป่วย(รง.506)ของจังหวัด

และศูนย์ข้อมูลทางระบาดวิทยา สำนักระบาดวิทยา : รวบรวมข้อมูลในภาพรวมระดับประเทศ, " 0 " = NO CASE

ตารางที่ 2 จำนวนผู้ป่วยสะสมด้วยโรคในข่ายงานเฝ้าระวังที่ได้รับจากบัตรรายงาน 506 เป็นรายจังหวัด, ประเทศไทย, พฤศจิกายน 2546

TABLE 2 CUMULATIVE OF CASES OF DISEASES UNDER SURVEILLANCE BY PROVINCE, THAILAND, NOVEMBER 2003

PROVINCES	TETANUS NEO.		MUMPS		RUBELLA		A.F.P.			CHICKENPOX		H.CONJUNCTIVITIS		MID YEAR POPULATION	
	CASES	DEATH	CASES	DEATH	CASES	DEATH	VDPV*	NON POLIO AFP	PENDING	NON POLIO AFP RATE	CASES	DEATH	CASES		DEATH
TOTAL	3	0	9501	0	424	0	1	177	28	1.1	36933	1	112215	0	62308887
01.BANGKOK METRO POLIS	0	0	126	0	47	0	0	8	3	0.72	1775	0	2248	0	5726203
CENTRAL REGION	0	0	1487	0	199	0	0	56	5	1.65	9809	1	14477	0	20379214
ZONE.01	0	0	453	0	25	0	0	12	2	1.61	2498	0	3466	0	360640
02.SAMUT PRAKAN	0	0	292	0	5	0	0	5	0	2.53	782	0	1700	0	1011692
03.NONHABURI	0	0	43	0	4	0	0	3	1	1.81	330	0	526	0	884077
04.PATHUM THANI	0	0	41	0	11	0	0	1	0	0.71	522	0	484	0	679417
05.AYUTTHAYA	0	0	56	0	4	0	0	2	0	1.18	628	0	457	0	741774
06.ANG THONG	0	0	21	0	1	0	0	1	1	1.43	236	0	299	0	289442
ZONE.02	0	0	205	0	13	0	0	12	1	1.66	1748	0	2616	0	3063407
07.SUPHAN BURI	0	0	47	0	3	0	0	4	0	1.91	484	0	230	0	859905
08.SING BURI	0	0	10	0	1	0	0	1	1	1.98	91	0	246	0	223163
09.SARABURI	0	0	39	0	2	0	0	1	0	0.69	340	0	690	0	614267
10.LOP BURI	0	0	92	0	6	0	0	3	0	1.69	618	0	1291	0	765133
11.CHAI NAT	0	0	5	0	0	0	0	2	0	2.5	121	0	63	0	350932
12.NAKHON NAYOK	0	0	12	0	1	0	0	1	0	1.61	94	0	96	0	250007
ZONE.03	0	0	598	0	129	0	0	13	1	1.37	3347	1	4822	0	3991967
13.CHON BURI	0	0	125	0	88	0	0	1	1	0.44	557	0	1104	0	1104231
14.CHACHOENGSAO	0	0	71	0	9	0	0	1	0	0.63	603	1	778	0	643996
15.RAYONG	0	0	93	0	16	0	0	0	0	0	641	0	690	0	536335
16.CHANTHABURI	0	0	18	0	3	0	0	4	0	3.48	455	0	578	0	499849
17.TRAT	0	0	48	0	8	0	0	0	0	0	292	0	227	0	224341
18.PRACHIN BURI	0	0	184	0	2	0	0	4	0	3.46	524	0	864	0	448476
19.SA KAE0	0	0	59	0	3	0	0	3	0	1.97	275	0	581	0	534739
ZONE.04	0	0	231	0	32	0	0	19	1	1.95	2216	0	3573	0	3991235
20.SAMUT SAKHON	0	0	3	0	2	0	0	3	0	3.2	202	0	370	0	435588
21.SAMUT SONGKHRAM	0	0	19	0	0	0	0	3	0	6.11	168	0	291	0	204406
22.NAKHON PATHOM	0	0	86	0	12	0	0	3	0	1.62	610	0	606	0	791914
23.RATCHABURI	0	0	31	0	9	0	0	2	0	1.02	471	0	530	0	825272
24.KANCHANABURI	0	0	32	0	2	0	0	4	0	1.9	418	0	603	0	792294
25.PHETCHABURI	0	0	40	0	6	0	0	3	0	2.69	135	0	550	0	459042
26.PRACHUAP KHIRI KHAN	0	0	20	0	1	0	0	1	1	0.79	212	0	623	0	482719
NORTHEASTERN REGION	0	0	2554	0	70	0	1	60	14	10243	0	32094	0	21493681	
ZONE.05	0	0	962	0	30	0	0	26	5	4912	0	10563	0	7562621	
27.NAKHON RATCHASIMA	0	0	451	0	10	0	0	8	1	2309	0	3656	0	2565685	
28.CHAIYAPHUM	0	0	164	0	2	0	0	3	3	665	0	1145	0	1130913	
29.MAHA SARAKHAM	0	0	54	0	2	0	0	4	0	509	0	1137	0	939920	
30.BURI RAM	0	0	163	0	3	0	0	4	1	800	0	2707	0	1533874	
31.SURIN	0	0	130	0	13	0	0	7	0	629	0	1918	0	1392229	
ZONE.06	0	0	805	0	11	0	1	11	6	3399	0	15720	0	7404302	
32.KHON KAEN	0	0	185	0	7	0	0	0	1	866	0	3175	0	1756995	
33.SAKON NAKHON	0	0	144	0	0	0	0	2	2	326	0	3411	0	1101608	
34.KALASIN	0	0	132	0	1	0	0	3	0	553	0	1447	0	985454	
35.NONG KHAI	0	0	118	0	0	0	0	2	1	221	0	2752	0	904806	
36.LOEI	0	0	48	0	2	0	1	2	1	400	0	1221	0	632320	
37.UDON THANI	0	0	147	0	1	0	0	2	1	567	0	2518	0	1526600	
38.NONG BUA LAM PHU	0	0	31	0	0	0	0	0	0	466	0	1196	0	496519	

\* ผู้ป่วย AFP ที่แยกเชื้อโปลิโอไวรัสสายพันธุ์วัคซีนซึ่งมีการกลายพันธุ์ไปได้

ตารางที่ 2 จำนวนผู้ป่วยสะสมด้วยโรคในข่ายงานเฝ้าระวังที่ได้รับจากบัตรรายงาน 506 เป็นรายจังหวัด, ประเทศไทย, พฤศจิกายน 2546

TABLE 2 CUMULATIVE OF CASES OF DISEASES UNDER SURVEILLANCE BY PROVINCE, THAILAND, NOVEMBER 2003

PROVINCES	TETANUS NEO.		MUMPS		RUBELLA		VDPV*	A.F.P.		CHICKENPOX		H.CONJUNCTIVITIS		MID YEAR POPULATION	
	CASES	DEATH	CASES	DEATH	CASES	DEATH		NON	PENDING	NON	CASES	DEATH	CASES		DEATH
								POLIO AFP		POLIO AFP					
ZONE.07	0	0	787	0	29	0	0	23	3	1.19	1932	0	5811	0	6526758
39.NAKHON PHANOM	0	0	156	0	0	0	0	0	1	0	184	0	1155	0	7191111
40.ROI ET	0	0	274	0	9	0	0	6	2	1.61	683	0	2976	0	1319589
41.SI SA KET	0	0	70	0	5	0	0	5	0	1.13	278	0	395	0	1451435
42.UBON RATCHATHANI	0	0	148	0	5	0	0	3	0	0.58	267	0	256	0	1779752
43.YASOTHON	0	0	55	0	4	0	0	6	0	3.71	262	0	606	0	552714
44.MUKDAHAN	0	0	23	0	4	0	0	1	0	0.96	110	0	245	0	335927
45.AMNAT CHAROEN	0	0	61	0	2	0	0	2	0	1.81	148	0	178	0	368230
NORTHERN REGION	2	0	4105	0	85	0	0	23	5	0.79	9420	0	52141	0	12124425
ZONE.08	0	0	1163	0	14	0	0	7	3	0.82	2709	0	6902	0	3351966
46.TAK	0	0	333	0	0	0	0	0	1	0	318	0	2052	0	498890
47.SUKHOTHAI	0	0	103	0	0	0	0	1	0	0.65	362	0	919	0	624064
48.UTHAI THANI	0	0	34	0	2	0	0	1	0	1.2	449	0	549	0	333909
49.KAMPHAENG PHET	0	0	555	0	0	0	0	4	1	1.9	732	0	1623	0	766248
50.NAKHON SAWAN	0	0	138	0	12	0	0	1	1	0.37	848	0	1759	0	1128855
ZONE.09	0	0	741	0	13	0	0	10	0	1.01	2390	0	9738	0	3955082
51.NAN	0	0	155	0	2	0	0	1	0	0.82	443	0	4409	0	487206
52.PHRAE	0	0	61	0	1	0	0	0	0	0	255	0	590	0	486502
53.UTTARADIT	0	0	122	0	1	0	0	1	0	0.88	205	0	684	0	484060
54.PHITSANULOK	0	0	96	0	4	0	0	4	0	1.83	550	0	1349	0	869566
55.PHETCHABUN	0	0	269	0	5	0	0	1	0	0.36	526	0	1812	0	1036336
56.PHICHIT	0	0	38	0	0	0	0	3	0	1.98	411	0	894	0	591412
ZONE.10	2	0	2201	0	58	0	0	6	2	0.57	4321	0	35501	0	4817377
57.CHIANG RAI	0	0	461	0	7	0	0	2	0	0.69	1139	0	15586	0	1263169
58.PHAYAO	0	0	161	0	3	0	0	0	0	0	346	0	6534	0	509075
59.CHIANG MAI	2	0	388	0	11	0	0	2	0	0.62	1149	0	6187	0	1600850
60.MAE HONG SON	0	0	33	0	2	0	0	0	0	0	236	0	1118	0	236993
61.LAMPANG	0	0	508	0	34	0	0	2	2	1.15	1013	0	3601	0	801260
62.LAMPHUN	0	0	650	0	1	0	0	0	0	0	438	0	2475	0	406030
SOUTHERN REGION	1	0	1229	0	23	0	0	30	1	1.18	5686	0	11255	0	8311567
ZONE.11	0	0	471	0	6	0	0	13	1	1.09	2658	0	3569	0	3936069
63.CHUMPHON	0	0	52	0	0	0	0	2	0	1.5	178	0	436	0	468746
64.RANONG	0	0	20	0	0	0	0	0	0	0	123	0	145	0	161724
65.SURAT THANI	0	0	133	0	1	0	0	4	0	1.53	710	0	255	0	907612
66.PHANGNGA	0	0	36	0	1	0	0	2	0	2.81	187	0	274	0	237514
67.PHUKET	0	0	39	0	1	0	0	0	0	0	710	0	751	0	261386
68.KRABI	0	0	46	0	1	0	0	2	0	1.64	307	0	760	0	371814
69.NAKHON SI THAMMARAT	0	0	145	0	2	0	0	3	1	0.61	443	0	948	0	1527273
ZONE.12	1	0	758	0	17	0	0	17	0	1.26	3028	0	7686	0	4375498
70.PHATTHALUNG	0	0	103	0	1	0	0	1	0	0.63	330	0	979	0	502869
71.TRANG	0	0	151	0	3	0	0	7	0	3.7	650	0	1240	0	596673
72.SONGKHLA	0	0	106	0	4	0	0	2	0	0.56	675	0	1813	0	1249402
73.SATUN	0	0	148	0	1	0	0	0	0	0	198	0	586	0	267095
74.PATTANI	1	0	120	0	4	0	0	2	0	1.02	603	0	1540	0	618268
75.YALA	0	0	128	0	4	0	0	2	0	1.44	551	0	1471	0	451190
76.NARATHIWAT	0	0	2	0	0	0	0	3	0	1.37	21	0	57	0	690000

ที่มา : สำนักงานสาธารณสุขจังหวัดและสำนักงานมัยกรุงเทพมหานคร : รวบรวมจากบัตรรายงานผู้ป่วย(ร.506)ของจังหวัด

และศูนย์ข้อมูลทางระบาดวิทยา สำนักระบาดวิทยา : รวบรวมข้อมูลในภาพรวมระดับประเทศ, " 0 " = NO CASES

ตารางที่ 2 จำนวนผู้ป่วยสะสมด้วยโรคในข่ายงานเฝ้าระวังที่ได้รับจากบัตรรายงาน 506 เป็นรายจังหวัด, ประเทศไทย, พฤศจิกายน 2546

TABLE 2 CUMULATIVE OF CASES OF DISEASES UNDER SURVEILLANCE BY PROVINCE, THAILAND, NOVEMBER 2003

PROVINCES	ACUTE		DIARRHOEA		FOOD POISONING		DYSENTERY		ENTERIC FEVER		HEPATITIS		INFLUENZA		PNEUMONIA	
	CASES	DEATH	CASES	DEATH	CASES	DEATH	CASES	DEATH	CASES	DEATH	CASES	DEATH	CASES	DEATH	CASES	DEATH
<b>TOTAL</b>	<b>814998</b>	<b>130</b>	<b>109246</b>	<b>10</b>	<b>19679</b>	<b>3</b>	<b>7911</b>	<b>2</b>	<b>5550</b>	<b>11</b>	<b>23602</b>	<b>0</b>	<b>105437</b>	<b>836</b>		
01.BANGKOK METRO POLIS	22427	5	2316	0	142	0	70	0	678	0	832	0	4995	14		
<b>CENTRAL REGION</b>	<b>218156</b>	<b>38</b>	<b>22814</b>	<b>1</b>	<b>2727</b>	<b>1</b>	<b>723</b>	<b>0</b>	<b>1143</b>	<b>7</b>	<b>6447</b>	<b>0</b>	<b>25199</b>	<b>324</b>		
<b>ZONE.01</b>	<b>45486</b>	<b>12</b>	<b>5074</b>	<b>0</b>	<b>531</b>	<b>0</b>	<b>139</b>	<b>0</b>	<b>207</b>	<b>0</b>	<b>918</b>	<b>0</b>	<b>6260</b>	<b>72</b>		
02.SAMUT PRAKAN	12159	1	2340	0	131	0	18	0	36	0	102	0	903	4		
03.NONHABURI	6870	2	511	0	169	0	43	0	49	0	343	0	809	12		
04.PATHUM THANI	10666	1	802	0	83	0	23	0	69	0	339	0	1717	13		
05.AYUTTHAYA	10193	7	1214	0	118	0	34	0	41	0	95	0	2175	36		
06.ANG THONG	5598	1	207	0	30	0	21	0	12	0	39	0	656	7		
<b>ZONE.02</b>	<b>39272</b>	<b>7</b>	<b>2772</b>	<b>0</b>	<b>434</b>	<b>0</b>	<b>103</b>	<b>0</b>	<b>159</b>	<b>0</b>	<b>700</b>	<b>0</b>	<b>4648</b>	<b>130</b>		
07.SUPHAN BURI	10454	3	757	0	77	0	11	0	43	0	253	0	1372	0		
08.SING BURI	3003	0	329	0	29	0	14	0	41	0	269	0	581	2		
09.SARABURI	5299	1	387	0	50	0	9	0	16	0	23	0	666	0		
10.LOP BURI	14937	1	755	0	135	0	57	0	32	0	95	0	1629	124		
11.CHAI NAT	2764	2	285	0	16	0	10	0	24	0	37	0	247	2		
12.NAKHON NAYOK	2815	0	259	0	127	0	2	0	3	0	23	0	153	2		
<b>ZONE.03</b>	<b>76346</b>	<b>16</b>	<b>9195</b>	<b>1</b>	<b>1125</b>	<b>1</b>	<b>285</b>	<b>0</b>	<b>489</b>	<b>6</b>	<b>2176</b>	<b>0</b>	<b>7728</b>	<b>109</b>		
13.CHON BURI	12189	1	1188	0	119	0	22	0	20	0	363	0	876	9		
14.CHACHOENGSAO	14355	2	1017	0	197	0	81	0	139	0	317	0	2100	8		
15.RAYONG	17388	2	3121	0	379	1	37	0	75	2	403	0	1393	44		
16.CHANTHABURI	8726	3	934	0	130	0	3	0	42	1	708	0	1224	10		
17.TRAT	3204	0	767	0	90	0	47	0	37	0	29	0	262	13		
18.PRACHIN BURI	12653	8	1722	1	81	0	15	0	87	3	310	0	1435	23		
19.SA KAO	7831	0	446	0	129	0	80	0	89	0	46	0	438	2		
<b>ZONE.04</b>	<b>57052</b>	<b>3</b>	<b>5773</b>	<b>0</b>	<b>637</b>	<b>0</b>	<b>196</b>	<b>0</b>	<b>288</b>	<b>1</b>	<b>2653</b>	<b>0</b>	<b>6563</b>	<b>13</b>		
20.SAMUT SAKHON	6329	1	781	0	30	0	4	0	5	0	37	0	419	2		
21.SAMUT SONGKHRAM	6140	0	132	0	38	0	6	0	18	0	392	0	259	0		
22.NAKHON PATHOM	11545	0	1917	0	179	0	31	0	75	0	377	0	1514	5		
23.RATCHABURI	11741	1	1099	0	69	0	4	0	60	0	807	0	1420	0		
24.KANCHANABURI	10149	0	793	0	180	0	28	0	84	0	457	0	1557	2		
25.PHETCHABURI	6209	1	530	0	82	0	106	0	22	0	407	0	667	3		
26.PRACHUAP KHIRI KHAN	4939	0	521	0	59	0	17	0	24	1	176	0	727	1		
<b>NORTHEASTERN REGION</b>	<b>265935</b>	<b>29</b>	<b>52496</b>	<b>6</b>	<b>9660</b>	<b>2</b>	<b>1650</b>	<b>0</b>	<b>1487</b>	<b>4</b>	<b>5251</b>	<b>0</b>	<b>32121</b>	<b>90</b>		
<b>ZONE.05</b>	<b>108840</b>	<b>13</b>	<b>19945</b>	<b>3</b>	<b>3255</b>	<b>1</b>	<b>674</b>	<b>0</b>	<b>753</b>	<b>1</b>	<b>2693</b>	<b>0</b>	<b>16045</b>	<b>72</b>		
27.NAKHON RATCHASIMA	33635	6	8856	2	789	0	74	0	147	1	470	0	4790	31		
28.CHAIYAPHUM	16516	2	2313	0	448	0	156	0	163	0	366	0	2462	12		
29.MAHA SARAKHAM	12035	0	1814	0	606	0	9	0	6	0	360	0	1831	1		
30.BURI RAM	24129	4	4080	1	915	1	275	0	328	0	796	0	3253	24		
31.SURIN	22525	1	2882	0	497	0	160	0	109	0	701	0	3709	4		
<b>ZONE.06</b>	<b>89620</b>	<b>5</b>	<b>18913</b>	<b>3</b>	<b>3802</b>	<b>0</b>	<b>672</b>	<b>0</b>	<b>419</b>	<b>2</b>	<b>1220</b>	<b>0</b>	<b>9601</b>	<b>11</b>		
32.KHON KAEN	23839	1	5358	0	851	0	41	0	79	1	232	0	2922	2		
33.SAKON NAKHON	9720	0	1448	0	312	0	144	0	23	0	67	0	651	0		
34.KALASIN	14975	3	2319	0	652	0	33	0	76	0	122	0	1276	0		
35.NONG KHAI	9745	0	1898	2	390	0	74	0	22	0	67	0	651	0		
36.LOEI	7932	0	1312	0	168	0	16	0	78	1	64	0	618	5		
37.UDON THANI	14738	0	4515	1	780	0	229	0	102	0	504	0	2369	2		
38.NONG BUA LAM PHU	8671	1	2063	0	649	0	135	0	39	0	164	0	1114	2		

ตารางที่ 2 จำนวนผู้ป่วยสะสมด้วยโรคในข่ายงานเฝ้าระวังที่ได้รับจากบัตรรายงาน 506 เป็นรายจังหวัด, ประเทศไทย, พฤศจิกายน 2546

TABLE 2 CUMULATIVE OF CASES OF DISEASES UNDER SURVEILLANCE BY PROVINCE, THAILAND, NOVEMBER 2003

PROVINCES	ACUTE		DIARRHOEA		FOOD POISONING		DYSENTERY		ENTERIC FEVER		HEPATITIS		INFLUENZA		PNEUMONIA	
	CASES	DEATH	CASES	DEATH	CASES	DEATH	CASES	DEATH	CASES	DEATH	CASES	DEATH	CASES	DEATH	CASES	DEATH
<b>ZONE.07</b>	<b>67475</b>	<b>11</b>	<b>13638</b>	<b>0</b>	<b>2603</b>	<b>1</b>	<b>304</b>	<b>0</b>	<b>315</b>	<b>1</b>	<b>1338</b>	<b>0</b>	<b>6475</b>	<b>7</b>		
39.NAKHON PHANOM	6550	0	1329	0	200	0	75	0	21	0	144	0	798	0		
40.ROI ET	21481	2	3327	0	840	0	110	0	61	0	458	0	2238	6		
41.SI SA KET	4164	1	2439	0	97	0	20	0	32	0	257	0	480	0		
42.UBON RATCHATHANI	16243	0	3096	0	347	0	75	0	99	0	189	0	1706	0		
43.YASOTHON	7909	8	2057	0	788	1	14	0	24	1	159	0	602	0		
44.MUKDAHAN	3074	0	445	0	100	0	5	0	24	0	12	0	231	0		
45.AMNAT CHAROEN	8054	0	945	0	231	0	5	0	54	0	119	0	420	1		
<b>NORTHERN REGION</b>	<b>187276</b>	<b>48</b>	<b>26491</b>	<b>3</b>	<b>5769</b>	<b>0</b>	<b>4394</b>	<b>2</b>	<b>1499</b>	<b>0</b>	<b>3895</b>	<b>0</b>	<b>28742</b>	<b>322</b>		
<b>ZONE.08</b>	<b>55630</b>	<b>14</b>	<b>6338</b>	<b>0</b>	<b>1922</b>	<b>0</b>	<b>359</b>	<b>1</b>	<b>375</b>	<b>0</b>	<b>1274</b>	<b>0</b>	<b>7295</b>	<b>184</b>		
46.TAK	10580	1	941	0	1187	0	220	0	87	0	307	0	1597	3		
47.SUKHOTHAI	8393	0	872	0	115	0	28	0	58	0	113	0	1209	2		
48.UTHAI THANI	5366	6	932	0	90	0	6	0	35	0	260	0	990	23		
49.KAMPHAENG PHET	13514	5	1192	0	320	0	16	1	104	0	241	0	1677	78		
50.NAKHON SAWAN	17777	2	2401	0	210	0	89	0	91	0	353	0	1822	78		
<b>ZONE.09</b>	<b>46156</b>	<b>5</b>	<b>8333</b>	<b>1</b>	<b>803</b>	<b>0</b>	<b>422</b>	<b>0</b>	<b>402</b>	<b>0</b>	<b>1001</b>	<b>0</b>	<b>5160</b>	<b>38</b>		
51.NAN	9072	1	888	1	157	0	125	0	151	0	475	0	779	8		
52.PHRAE	4563	3	635	0	21	0	95	0	40	0	32	0	498	3		
53.UTTARADIT	4407	0	750	0	56	0	107	0	48	0	12	0	1178	15		
54.PHITSANULOK	8141	1	3776	0	364	0	29	0	42	0	151	0	1272	4		
55.PHETCHABUN	12374	0	1821	0	120	0	56	0	100	0	299	0	945	7		
56.PHICHIT	7599	0	463	0	85	0	10	0	21	0	32	0	488	1		
<b>ZONE.10</b>	<b>85490</b>	<b>29</b>	<b>11820</b>	<b>2</b>	<b>3044</b>	<b>0</b>	<b>3613</b>	<b>1</b>	<b>722</b>	<b>0</b>	<b>1620</b>	<b>0</b>	<b>16287</b>	<b>100</b>		
57.CHIANG RAI	21214	15	2813	0	714	0	936	0	134	0	403	0	5256	57		
58.PHAYAO	7552	0	1105	0	91	0	204	0	153	0	153	0	1311	13		
59.CHIANG MAI	27459	9	3076	1	922	0	1353	0	219	0	626	0	4023	19		
60.MAE HONG SON	5819	3	291	0	684	0	722	1	20	0	112	0	1431	3		
61.LAMPANG	14952	0	3113	1	468	0	189	0	146	0	85	0	2958	6		
62.LAMPHUN	8494	2	1422	0	165	0	209	0	50	0	241	0	1308	2		
<b>SOUTHERN REGION</b>	<b>121204</b>	<b>10</b>	<b>5129</b>	<b>0</b>	<b>1381</b>	<b>0</b>	<b>1074</b>	<b>0</b>	<b>743</b>	<b>0</b>	<b>7177</b>	<b>0</b>	<b>14380</b>	<b>86</b>		
<b>ZONE.11</b>	<b>52035</b>	<b>4</b>	<b>2795</b>	<b>0</b>	<b>502</b>	<b>0</b>	<b>494</b>	<b>0</b>	<b>171</b>	<b>0</b>	<b>3914</b>	<b>0</b>	<b>6015</b>	<b>69</b>		
63.CHUMPHON	5134	1	292	0	74	0	28	0	3	0	133	0	737	10		
64.RANONG	1688	0	211	0	64	0	69	0	12	0	73	0	309	20		
65.SURAT THANI	15488	0	1288	0	84	0	87	0	53	0	2139	0	2188	3		
66.PHANGNGA	3452	0	245	0	28	0	114	0	4	0	203	0	183	2		
67.PHUKET	8274	0	233	0	29	0	16	0	45	0	157	0	394	8		
68.KRABI	8392	2	227	0	95	0	49	0	42	0	734	0	1230	16		
69.NAKHON SI THAMMARAT	9607	1	299	0	128	0	131	0	12	0	475	0	974	10		
<b>ZONE.12</b>	<b>69169</b>	<b>6</b>	<b>2334</b>	<b>0</b>	<b>879</b>	<b>0</b>	<b>580</b>	<b>0</b>	<b>572</b>	<b>0</b>	<b>3263</b>	<b>0</b>	<b>8365</b>	<b>17</b>		
70.PHATTHALUNG	6700	1	219	0	55	0	40	0	13	0	291	0	1129	1		
71.TRANG	11143	1	360	0	295	0	27	0	29	0	1279	0	1166	0		
72.SONGKHLA	16310	1	999	0	200	0	48	0	165	0	850	0	1882	7		
73.SATUN	6515	0	173	0	31	0	55	0	14	0	236	0	374	0		
74.PATTANI	13232	2	236	0	62	0	114	0	115	0	352	0	1141	6		
75.YALA	15004	1	345	0	230	0	292	0	227	0	216	0	2616	3		
76.NARATHIWAT	265	0	2	0	6	0	4	0	9	0	39	0	57	0		

ที่มา : สำนักงานสาธารณสุขจังหวัดและสำนักงานมัณฑนกรุงเทพมหานคร : รวบรวมจากบัตรรายงานผู้ป่วย(รง.506)ของจังหวัด

และศูนย์ข้อมูลทางระบาดวิทยา สำนักระบาดวิทยา : รวบรวมข้อมูลในภาพรวมระดับประเทศ, " 0 " = NO CASES

ตารางที่ 2 จำนวนผู้ป่วยสะสมด้วยโรคในข่ายงานเฝ้าระวังที่ได้รับจากบัตรรายงาน 506 เป็นรายจังหวัด, ประเทศไทย, พฤศจิกายน 2546

TABLE 2 CUMULATIVE OF CASES OF DISEASES UNDER SURVEILLANCE BY PROVINCE, THAILAND, NOVEMBER 2003

PROVINCES	MALARIA		SCRUB TYPHUS		ANTHRAX		TRICHINOSIS		PULMONARY T.B.		STDs		INSECTICIDE POISONING	
	CASES	DEATH	CASES	DEATH	CASES	DEATH	CASES	DEATH	CASES	DEATH	CASES	DEATH	CASES	DEATH
<b>TOTAL</b>	<b>16267</b>	<b>23</b>	<b>2733</b>	<b>6</b>	<b>0</b>	<b>0</b>	<b>127</b>	<b>0</b>	<b>22390</b>	<b>137</b>	<b>11715</b>	<b>0</b>	<b>2108</b>	<b>5</b>
01.BANGKOK METRO POLIS	138	0	4	0	0	0	0	0	1790	4	2011	0	1	0
<b>CENTRAL REGION</b>	<b>4899</b>	<b>9</b>	<b>167</b>	<b>0</b>	<b>0</b>	<b>0</b>	<b>0</b>	<b>0</b>	<b>5069</b>	<b>40</b>	<b>2981</b>	<b>0</b>	<b>279</b>	<b>0</b>
<b>ZONE.01</b>	<b>60</b>	<b>0</b>	<b>38</b>	<b>0</b>	<b>0</b>	<b>0</b>	<b>0</b>	<b>0</b>	<b>1136</b>	<b>15</b>	<b>359</b>	<b>0</b>	<b>30</b>	<b>0</b>
02.SAMUT PRAKAN	19	0	0	0	0	0	0	0	422	9	100	0	1	0
03.NONHABURI	9	0	3	0	0	0	0	0	205	2	98	0	1	0
04.PATHUM THANI	18	0	9	0	0	0	0	0	252	1	61	0	3	0
05.AYUTTHAYA	8	0	25	0	0	0	0	0	136	1	94	0	21	0
06.ANG THONG	6	0	1	0	0	0	0	0	121	2	6	0	4	0
<b>ZONE.02</b>	<b>84</b>	<b>2</b>	<b>22</b>	<b>0</b>	<b>0</b>	<b>0</b>	<b>0</b>	<b>0</b>	<b>869</b>	<b>3</b>	<b>405</b>	<b>0</b>	<b>106</b>	<b>0</b>
07.SUPHAN BURI	50	1	16	0	0	0	0	0	232	3	43	0	33	0
08.SING BURI	4	0	1	0	0	0	0	0	113	0	26	0	9	0
09.SARABURI	6	0	0	0	0	0	0	0	161	0	51	0	18	0
10.LOP BURI	13	1	3	0	0	0	0	0	222	0	272	0	37	0
11.CHA1 NAT	1	0	0	0	0	0	0	0	72	0	7	0	9	0
12.NAKHON NAYOK	10	0	2	0	0	0	0	0	69	0	6	0	0	0
<b>ZONE.03</b>	<b>2018</b>	<b>3</b>	<b>54</b>	<b>0</b>	<b>0</b>	<b>0</b>	<b>0</b>	<b>0</b>	<b>1588</b>	<b>19</b>	<b>1827</b>	<b>0</b>	<b>60</b>	<b>0</b>
13.CHON BURI	52	2	2	0	0	0	0	0	346	3	394	0	0	0
14.CHACHOENGSAO	34	0	3	0	0	0	0	0	257	0	155	0	13	0
15.RAYONG	177	0	5	0	0	0	0	0	322	12	386	0	12	0
16.CHANTHABURI	886	1	18	0	0	0	0	0	283	2	451	0	7	0
17.TRAT	358	0	7	0	0	0	0	0	98	1	126	0	19	0
18.PRACHIN BURI	174	0	15	0	0	0	0	0	122	0	290	0	8	0
19.SA KAE0	337	0	4	0	0	0	0	0	160	1	25	0	1	0
<b>ZONE.04</b>	<b>2737</b>	<b>4</b>	<b>53</b>	<b>0</b>	<b>0</b>	<b>0</b>	<b>0</b>	<b>0</b>	<b>1476</b>	<b>3</b>	<b>390</b>	<b>0</b>	<b>83</b>	<b>0</b>
20.SAMUT SAKHON	13	0	0	0	0	0	0	0	257	1	20	0	0	0
21.SAMUT SONGKHRAM	6	0	8	0	0	0	0	0	117	0	38	0	0	0
22.NAKHON PATHOM	32	0	1	0	0	0	0	0	231	0	195	0	18	0
23.RATCHABURI	354	0	13	0	0	0	0	0	244	1	31	0	18	0
24.KANCHANABURI	1179	1	3	0	0	0	0	0	160	0	73	0	13	0
25.PHETCHABURI	294	1	18	0	0	0	0	0	251	1	15	0	30	0
26.PRACHUAP KHIRI KHAN	859	2	10	0	0	0	0	0	216	0	18	0	4	0
<b>NORTHEASTERN REGION</b>	<b>785</b>	<b>0</b>	<b>1083</b>	<b>1</b>	<b>0</b>	<b>0</b>	<b>0</b>	<b>0</b>	<b>8624</b>	<b>28</b>	<b>3638</b>	<b>0</b>	<b>534</b>	<b>2</b>
<b>ZONE.05</b>	<b>219</b>	<b>0</b>	<b>534</b>	<b>1</b>	<b>0</b>	<b>0</b>	<b>0</b>	<b>0</b>	<b>3411</b>	<b>14</b>	<b>1636</b>	<b>0</b>	<b>274</b>	<b>2</b>
27.NAKHON RATCHASIMA	107	0	216	0	0	0	0	0	1024	2	715	0	181	2
28.CHA1YAPHUM	7	0	65	1	0	0	0	0	284	1	201	0	26	0
29.MAHA SARAKHAM	1	0	28	0	0	0	0	0	195	0	61	0	4	0
30.BURI RAM	28	0	151	0	0	0	0	0	666	4	256	0	31	0
31.SURIN	76	0	74	0	0	0	0	0	1242	7	403	0	32	0
<b>ZONE.06</b>	<b>74</b>	<b>0</b>	<b>322</b>	<b>0</b>	<b>0</b>	<b>0</b>	<b>0</b>	<b>0</b>	<b>2982</b>	<b>9</b>	<b>1241</b>	<b>0</b>	<b>171</b>	<b>0</b>
32.KHON KAEN	9	0	34	0	0	0	0	0	484	0	234	0	16	0
33.SAKON NAKHON	23	0	93	0	0	0	0	0	284	0	70	0	3	0
34.KALASIN	23	0	22	0	0	0	0	0	704	1	85	0	7	0
35.NONG KHAI	8	0	0	0	0	0	0	0	124	0	11	0	0	0
36.LOEI	6	0	140	0	0	0	0	0	52	0	30	0	26	0
37.UDON THANI	3	0	9	0	0	0	0	0	615	4	472	0	106	0
38.NONG BUA LAM PHU	2	0	24	0	0	0	0	0	719	4	339	0	13	0

ตารางที่ 2 จำนวนผู้ป่วยสะสมด้วยโรคในข่ายงานเฝ้าระวังที่ได้รับจากบัตรรายงาน 506 เป็นรายจังหวัด, ประเทศไทย, พฤศจิกายน 2546

TABLE 2 CUMULATIVE OF CASES OF DISEASES UNDER SURVEILLANCE BY PROVINCE, THAILAND, NOVEMBER 2003

PROVINCES	MALARIA		SCRUB TYPHUS		ANTHRAX		TRICHINOSIS		PULMONARY T.B.		STDs		INSECTICIDE POISONING	
	CASES	DEATH	CASES	DEATH	CASES	DEATH	CASES	DEATH	CASES	DEATH	CASES	DEATH	CASES	DEATH
<b>ZONE.07</b>	<b>492</b>	<b>0</b>	<b>227</b>	<b>0</b>	<b>0</b>	<b>0</b>	<b>0</b>	<b>0</b>	<b>2231</b>	<b>5</b>	<b>761</b>	<b>0</b>	<b>89</b>	<b>0</b>
39.NAKHON PHANOM	23	0	1	0	0	0	0	0	60	0	13	0	3	0
40.ROI ET	17	0	44	0	0	0	0	0	469	0	98	0	13	0
41.SI SA KET	100	0	43	0	0	0	0	0	909	2	91	0	21	0
42.UBON RATCHATHANI	333	0	94	0	0	0	0	0	263	2	280	0	10	0
43.YASOTHON	4	0	10	0	0	0	0	0	214	1	24	0	21	0
44.MUKDAHAN	9	0	5	0	0	0	0	0	84	0	16	0	1	0
45.AMNAT CHAROEN	6	0	30	0	0	0	0	0	232	0	239	0	20	0
<b>NORTHERN REGION</b>	<b>5098</b>	<b>8</b>	<b>1295</b>	<b>5</b>	<b>0</b>	<b>0</b>	<b>127</b>	<b>0</b>	<b>4375</b>	<b>54</b>	<b>1840</b>	<b>0</b>	<b>1261</b>	<b>3</b>
<b>ZONE.08</b>	<b>2912</b>	<b>7</b>	<b>202</b>	<b>0</b>	<b>0</b>	<b>0</b>	<b>0</b>	<b>0</b>	<b>1310</b>	<b>17</b>	<b>320</b>	<b>0</b>	<b>605</b>	<b>1</b>
46.TAK	2629	5	149	0	0	0	0	0	200	0	29	0	8	0
47.SUKHOTHAI	36	0	3	0	0	0	0	0	185	0	21	0	113	0
48.UTHAI THANI	94	0	10	0	0	0	0	0	135	1	25	0	138	0
49.KAMPHAENG PHET	104	1	24	0	0	0	0	0	365	2	131	0	146	0
50.NAKHON SAWAN	49	1	16	0	0	0	0	0	425	14	114	0	200	1
<b>ZONE.09</b>	<b>183</b>	<b>0</b>	<b>231</b>	<b>0</b>	<b>0</b>	<b>0</b>	<b>52</b>	<b>0</b>	<b>1215</b>	<b>3</b>	<b>209</b>	<b>0</b>	<b>540</b>	<b>2</b>
51.NAN	21	0	105	0	0	0	52	0	241	0	13	0	30	2
52.PHRAE	41	0	23	0	0	0	0	0	128	0	3	0	6	0
53.UTTARADIT	36	0	48	0	0	0	0	0	162	2	8	0	14	0
54.PHITSANULOK	51	0	23	0	0	0	0	0	213	0	103	0	132	0
55.PHETCHABUN	33	0	32	0	0	0	0	0	338	1	47	0	225	0
56.PHICHIT	1	0	0	0	0	0	0	0	133	0	35	0	133	0
<b>ZONE.10</b>	<b>2003</b>	<b>1</b>	<b>862</b>	<b>5</b>	<b>0</b>	<b>0</b>	<b>75</b>	<b>0</b>	<b>1850</b>	<b>34</b>	<b>1311</b>	<b>0</b>	<b>116</b>	<b>0</b>
57.CHIANG RAI	62	0	362	4	0	0	0	0	570	19	223	0	48	0
58.PHAYAO	5	0	190	1	0	0	64	0	195	3	44	0	2	0
59.CHIANG MAI	342	0	146	0	0	0	0	0	415	10	110	0	29	0
60.MAE HONG SON	1438	1	79	0	0	0	11	0	47	0	5	0	4	0
61.LAMPANG	44	0	72	0	0	0	0	0	454	0	853	0	16	0
62.LAMPHUN	112	0	13	0	0	0	0	0	169	2	76	0	17	0
<b>SOUTHERN REGION</b>	<b>5347</b>	<b>6</b>	<b>184</b>	<b>0</b>	<b>0</b>	<b>0</b>	<b>0</b>	<b>0</b>	<b>2532</b>	<b>11</b>	<b>1245</b>	<b>0</b>	<b>33</b>	<b>0</b>
<b>ZONE.11</b>	<b>3051</b>	<b>6</b>	<b>111</b>	<b>0</b>	<b>0</b>	<b>0</b>	<b>0</b>	<b>0</b>	<b>1172</b>	<b>7</b>	<b>715</b>	<b>0</b>	<b>22</b>	<b>0</b>
63.CHUMPHON	737	2	4	0	0	0	0	0	225	0	38	0	2	0
64.RANONG	557	2	13	0	0	0	0	0	52	3	3	0	1	0
65.SURAT THANI	672	0	14	0	0	0	0	0	361	3	302	0	18	0
66.PHANGNGA	256	2	18	0	0	0	0	0	55	0	7	0	0	0
67.PHUKET	33	0	14	0	0	0	0	0	109	0	41	0	0	0
68.KRABI	367	0	16	0	0	0	0	0	78	1	316	0	1	0
69.NAKHON SI THAMMARAT	429	0	32	0	0	0	0	0	292	0	8	0	0	0
<b>ZONE.12</b>	<b>2296</b>	<b>0</b>	<b>73</b>	<b>0</b>	<b>0</b>	<b>0</b>	<b>0</b>	<b>0</b>	<b>1360</b>	<b>4</b>	<b>530</b>	<b>0</b>	<b>11</b>	<b>0</b>
70.PHATTHALUNG	17	0	7	0	0	0	0	0	106	2	34	0	1	0
71.TRANG	473	0	16	0	0	0	0	0	128	0	261	0	4	0
72.SONGKHLA	139	0	11	0	0	0	0	0	416	1	72	0	3	0
73.SATUN	271	0	3	0	0	0	0	0	63	0	19	0	2	0
74.PATTANI	67	0	4	0	0	0	0	0	424	0	75	0	0	0
75.YALA	1328	0	31	0	0	0	0	0	221	1	67	0	1	0
76.NARATHIWAT	1	0	1	0	0	0	0	0	2	0	2	0	0	0

ที่มา : สำนักงานสาธารณสุขจังหวัดและสำนักอนามัยกรุงเทพมหานคร : รวบรวมจากบัตรรายงานผู้ป่วย(รง.506)ของจังหวัด

และศูนย์ข้อมูลทางระบาดวิทยา สำนักระบาดวิทยา : รวบรวมข้อมูลในภาพรวมระดับประเทศ, " 0 " = NO CASES

## คณะที่ปรึกษา

นายแพทย์สุชาติ เจตนเสน นายแพทย์ประยูร ภูนาส นายแพทย์รัช จายนียโยธิน นายแพทย์ประเสริฐ ทองเจริญ  
นายสัตวแพทย์ประวิทย์ ชุมเกษียร นายองอาจ เจริญสุข

## หัวหน้ากองบรรณาธิการ

นายแพทย์คำนวณ อึ้งชูศักดิ์

## ผู้ช่วยหัวหน้ากองบรรณาธิการ

ว่าที่ ร.ต. ศิริชัย วงศ์วัฒนไพบูลย์ นางพงษ์ศิริ วัฒนาศุภกิจต์ นางสิริลักษณ์ รังษีวงศ์ นายสุเทพ อุทัยฉาย

## กองบรรณาธิการวิชาการ

นายแพทย์สมศักดิ์ วัฒนศรี แพทย์หญิงสุลพิศ จิระพงษา แพทย์หญิงรุ่งนภา ประสานทอง นางอุบลรัตน์ นฤพนธ์จิรกุล นายแพทย์เชวตสร นามวาท  
แพทย์หญิงวรรณมา หาญเชาว์วรกุล นางลดาวัลย์ ผาติฉินนทวิน ดร.อัญชลี ศิริพิทยาคุณกิจ นางสาวแสงโสม เกิดคล้าย นางสาวสุชาดา จันทสิริยากร

## กองบรรณาธิการดำเนินงาน

**ฝ่ายข้อมูล** นางสาวเพ็ญศรี จิตรนาททรัพย์ นางสุวดี ดีวงศ์ นางเพทาย ดอกสน สัตวแพทย์หญิงเสาวพัตร อึ้งน้อย  
นายสมเจตน์ ตั้งเจริญศิลป์ นางอนงค์ แสงจันทร์ทิพย์ นายประเวศน์ แยมชื่น  
**ฝ่ายจัดการ** นางสาววรรณศิริ พรหมโชติชัย นางนงลักษณ์ อยู่ดี นางสาวสุรินทร์ เรืองรอด นางพูนทรัพย์ เปี่ยมถิ  
นางสาวสมหมาย ยิ้มชลธิ์ นางสาวกฤตติกาณ์ มาท่อม นางสาวภัทรา กาศิโน  
**ฝ่ายศิลป์** นายถนอมยา พุกกะนันทน์ นายประมวล ทุมพงษ์

## วัตถุประสงค์

1. เพื่อให้หน่วยงานเจ้าของข้อมูลรายงานเฝ้าระวังทางระบาดวิทยาได้ตรวจสอบและแก้ไขให้ถูกต้อง ครบถ้วน สมบูรณ์ยิ่งขึ้น
2. เพื่อวิเคราะห์และรายงานสถานการณ์โรคที่เป็นปัจจุบัน ทั้งในและต่างประเทศ
3. เพื่อเป็นสื่อกลางในการนำเสนอผลการสอบสวนโรค หรืองานศึกษาวิจัยที่สำคัญและเป็นปัจจุบัน
4. เพื่อเผยแพร่ความรู้ ตลอดจนแนวทางการดำเนินงานทางระบาดวิทยาและสาธารณสุข

กำหนดออก : รายสัปดาห์ / จำนวนพิมพ์ 3,800 ฉบับ

## ส่งบทความ ข้อคิดเห็น

: หากพบความคลาดเคลื่อนของข้อมูล โปรดแจ้ง **ศูนย์ข้อมูลทางระบาดวิทยา** E-mail : pensri @ health.moph.go.th  
: ส่งบทความและข้อคิดเห็น **ศูนย์ข้อมูลทางระบาดวิทยา** E-mail : sirirak @ health.moph.go.th

## สำนักงาน

สำนักโรคระบาดวิทยา กรมควบคุมโรค ถนนติวานนท์ จังหวัดนนทบุรี 11000

โทร. 0-2590-1723, 0-2590-1827 โทรสาร 0-2590-1784

Bureau of Epidemiology, Department of Disease Control, Ministry of Public Health, Tivanond Road, Nonthaburi 11000, Thailand.

Tel. 0-2590-1723, 0-2590-1827 FAX 0-2590-1784 Website <http://epid.moph.go.th/epi32.html>, E-mail : thomya @ health.moph.go.th

จัดพิมพ์โดย ศูนย์ข้อมูลทางระบาดวิทยา สำนักโรคระบาดวิทยา

ที่ สธ. 0419/ พิเศษ

ชำระค่าฝากส่งเป็นรายเดือน  
ใบอนุญาตเลขที่ 73/2537  
ไปรษณีย์นนทบุรี