



เฝ้าระวังทางระบาดวิทยา

สำนักงานระบาดวิทยา กรมควบคุมโรค กระทรวงสาธารณสุข
Bureau of Epidemiology, Department of Disease Control,
Ministry of Public Health.

ประจำสัปดาห์

ISSN 0859-547X

<http://epid.moph.go.th/>

ปีที่ ๓๔ : ฉบับที่ ๕๑ : ๒๖ ธันวาคม ๒๕๔๖, Volume 34: Number 51 : December 26, 2003

วิสัยทัศน์

กรมควบคุมโรค “ เป็นผู้นำด้านวิชาการและเทคโนโลยีการป้องกันและควบคุมโรคในประเทศและระดับนานาชาติ ”

สำนักงานระบาดวิทยา “ ศูนย์ความเชี่ยวชาญระดับสากล ในด้านมาตรฐานงานระบาดวิทยา ประสานความร่วมมือกับเครือข่ายภายในและนานาชาติ สร้างองค์ความรู้และภูมิปัญญา ป้องกันโรคภัย และส่งเสริมสุขภาพของประชาชน ”

ทุกรายงานมีคุณค่าต่อระบบเฝ้าระวังและการควบคุมป้องกันโรค โปรดช่วยกันตรวจสอบจำนวนและความถูกต้องและส่งให้ทันตามกำหนดเวลา (ภายในเช้าวันอังคาร)

สัปดาห์ที่	1	2	3	4	5	6	7	8	9	10	11	12	13	14	15	16	17	18	19	20	21	22	23	24	25
จำนวนจังหวัดที่ส่ง	34	44	47	50	59	55	57	62	49	69	63	65	61	61	59	60	66	65	66	69	67	63	66	69	70

สัปดาห์ที่	26	27	28	29	30	31	32	33	34	35	36	37	38	39	40	41	42	43	44	45	46	47	48	49	50	51
จำนวนจังหวัดที่ส่ง	64	66	64	65	61	68	64	66	68	63	66	68	63	64	61	62	64	66	63	67	66	68	68	71	68	47

สัปดาห์ที่ 51 วันที่ 14 – 20 ธันวาคม พ.ศ. 2546

จำนวนจังหวัดส่งข้อมูลรายงานโรคเฝ้าระวังทางระบาดวิทยาเร่งด่วนทันตามกำหนดเวลา

สัปดาห์ที่ 51 ส่งทันเวลา 47 จังหวัด

ปี พ.ศ. 2546 ประเทศไทย

ส่งข้อมูลทันเวลาสัปดาห์นี้ 47 จังหวัด คิดเป็นร้อยละ 35.72

สรุปสถานการณ์การเกิดโรคที่สำคัญ สัปดาห์ที่ 51,
ระหว่างวันที่ 14 – 20 ธันวาคม พ.ศ. 2546

สำนักงานระบาดวิทยา ได้รับรายงานผู้ป่วยด้วยโรคในข่ายงานเฝ้าระวังทางระบาดวิทยาที่น่าสนใจ ดังนี้

1. Hand, foot and mouth disease (โรคมือ เท้า ปาก เปื่อย) ได้รับแจ้งจากสำนักงานป้องกันและควบคุมโรคที่ 2 สระบุรี ว่า มีการระบาดของโรคมือ เท้า ปาก เปื่อย ที่ศูนย์รับเลี้ยงเด็ก ของโรงพยาบาลพระพุทธบาท อำเภอพระพุทธบาท จังหวัดสระบุรี มีผู้ป่วย 9 ราย อายุระหว่าง 1 – 2 ปี เริ่มป่วยระหว่างวันที่ 30 พฤศจิกายน – 9 ธันวาคม 2546 ด้วยอาการไข้ร่วมกับมีแผล ที่ลิ้น ผื่นที่ฝ่ามือ ฝ่าเท้า กัน ทุกรายเป็นผู้ป่วยนอก ได้เก็บ

✧ สรุปสถานการณ์การเกิดโรคที่สำคัญ สัปดาห์ที่ 51, ระหว่าง วันที่ 14 – 20 ธันวาคม พ.ศ. 2546 959

✧ รายงานการเฝ้าระวังโรคในชาวต่างชาติ ประเทศไทย, มกราคม – พฤศจิกายน พ.ศ. 2546 962

✧ รายงานผลกระทบต่อสุขภาพจากการลักลอบ หลอมตะกั่วในสิ่งแวดล้อม 964

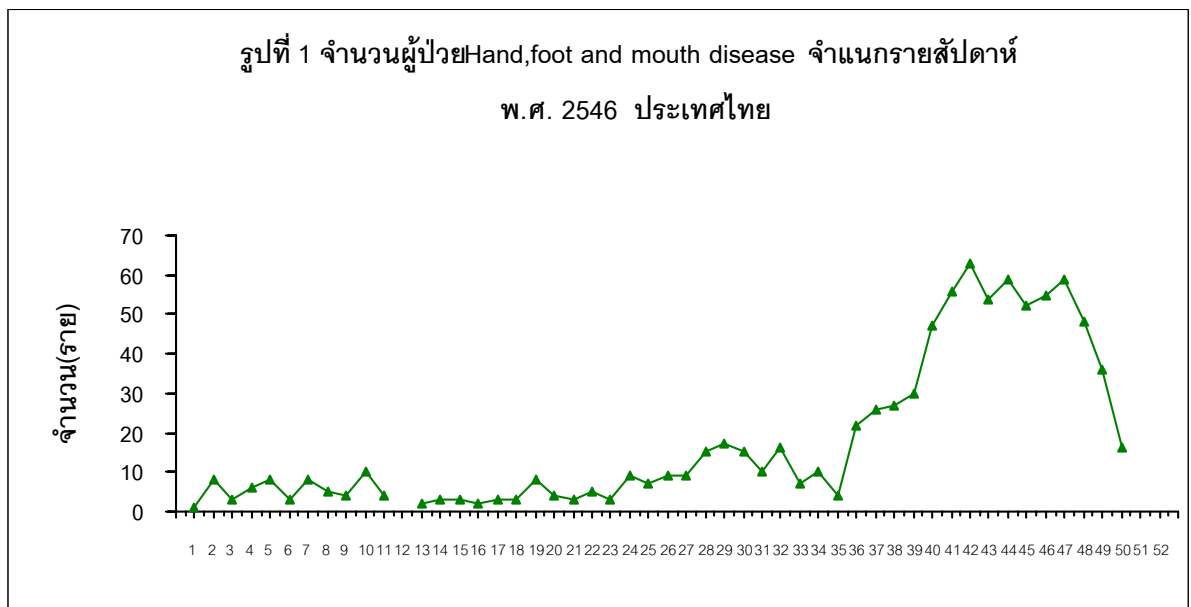
✧ ข้อมูลรายงานโรคเฝ้าระวังทางระบาดวิทยาเร่งด่วน สัปดาห์ที่ 51, ระหว่างวันที่ 14 – 20 ธันวาคม พ.ศ. 2546 967

✧ ข้อมูลรายงานโรคไข้เลือดออกจากแบบรายงาน E.2 สัปดาห์ที่ 51, ระหว่างวันที่ 14 – 20 ธันวาคม พ.ศ. 2546 972

อุจจาระผู้ป่วย จำนวน 6 ราย ส่งตรวจที่กรมวิทยาศาสตร์การแพทย์ ขณะนี้อยู่ระหว่างรอผล อนึ่ง ศูนย์รับเลี้ยงเด็กแห่งนี้มีเด็กทั้งหมด 34 คน รับผิดชอบของเจ้าหน้าที่ในโรงพยาบาลพระพุทธบาท และบุตรของข้าราชการสังกัดอื่น ๆ ที่อยู่บริเวณใกล้เคียงกับโรงพยาบาล ตั้งแต่แรกเกิด ถึง 3 ขวบครึ่ง

จากการสอบสวนโรคไม่สามารถระบุแหล่งโรคได้ สำหรับการควบคุมโรคได้แยกเด็กป่วย ทำความสะอาดสถานที่และของเล่น จนถึงขณะนี้ ยังไม่มีรายงานผู้ป่วยเพิ่มขึ้น

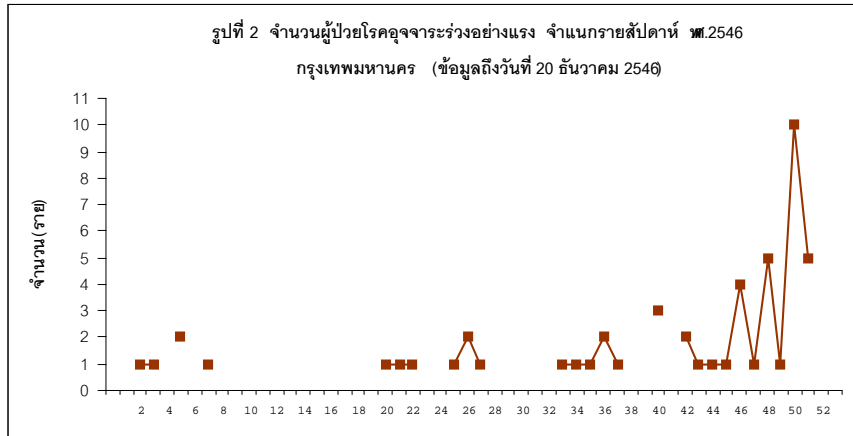
สถานการณ์โรค มือ เท้า ปาก เปื่อย ของประเทศ ตั้งแต่ต้นปี จนถึงปัจจุบัน สำนักโรคบาดาวิทยาได้รับรายงานรวมทั้งสิ้น 877 ราย เสียชีวิต 2 ราย จาก 52 จังหวัด ซึ่งมีรายงานจำนวนผู้ป่วยสูงขึ้น ตั้งแต่สัปดาห์ที่ 36 จนถึงปัจจุบัน ดังแสดงในรูปที่ 1 และผลการตรวจเชื้อที่เป็นสาเหตุของกรมวิทยาศาสตร์การแพทย์ ตั้งแต่ต้นปี ถึง 18 ธันวาคม 2546 จำนวน 127 ราย พบเชื้อ Enterovirus 71 จำนวน 24 ราย Enterovirus 71 + coxsackievirus B จำนวน 2 ราย coxsackievirus B จำนวน 3 ราย Untype จำนวน 3 ราย และอยู่ระหว่างรอผลการตรวจจำนวน 24 ราย



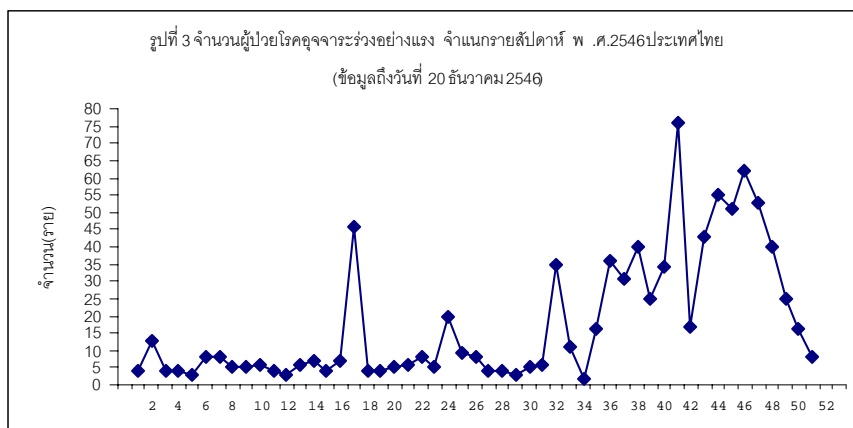
2. Severe diarrhoea (โรคอุจจาระร่วงอย่างแรง) ได้รับรายงานจากสำนักอนามัยกรุงเทพมหานครว่า มีผู้ป่วยตรวจพบเชื้อ *Vibrio Cholerae* Eltor Inaba จำนวน 15 ราย อายุระหว่าง 5 เดือน ถึง 76 ปี เป็นชาย 12 ราย หญิง 3 ราย เข้ารับการรักษาที่สถาบันบำราศนราดูร 6 ราย โรงพยาบาลตากสิน 3 ราย โรงพยาบาลเด็ก 3 ราย โรงพยาบาลรามารับดี ศิริราช ศรีวิชัย แห่งละ 1 ราย โดยมีวันเริ่มป่วย 8 – 16 ธันวาคม 2546 กระจายอยู่ใน 10 เขต คือ เขตบางซื่อ 5 ราย บางขุนเทียน 2 ราย บางกะปิ บางกอกน้อย คลองเตย ภาษีเจริญ ราชเทวี จอมทอง ลาดพร้าว สวนหลวง เขตละ 1 ราย

การสอบสวนและควบคุมโรค ทางกรุงเทพมหานคร ได้แจ้งให้ศูนย์บริการสาธารณสุขที่รับผิดชอบในแต่ละเขต ดำเนินการสอบสวนและควบคุมโรค ซึ่งขณะนี้อยู่ในระหว่างดำเนินการ

ตั้งแต่ต้นปี ถึง 20 ธันวาคม 2546 สำนักโรคระบาดวิทยาได้รับรายงานผู้ป่วยโรคอุจจาระร่วงในเขตกรุงเทพมหานคร รวม 54 ราย แต่ในช่วงต้นปี มีรายงานผู้ป่วยประปราย ตั้งแต่สัปดาห์ที่ 42 เป็นต้นมา มีรายงานผู้ป่วยติดต่อกันมาทุกสัปดาห์ถึงปัจจุบัน แต่มีรายงานผู้ป่วยสูงมากขึ้น ในช่วงสัปดาห์ที่ 50 – 51 (รูปที่ 2)



สถานการณ์อุจจาระร่วงอย่างแรง ในภาพรวมของประเทศ ถึงสัปดาห์ที่ 51 พบว่า มีรายงานผู้ป่วยอุจจาระร่วงอย่างแรงสะสม (Passive และ Active case) จำนวน 971 ราย เสียชีวิต 3 ราย และตั้งแต่สัปดาห์ที่ 32 เป็นต้นมา มีรายงานผู้ป่วยสูงถึงสัปดาห์ปัจจุบัน (รูปที่ 3) เนื่องจากมีการระบาดในหลายจังหวัด



เรียบเรียงโดย นางลัดดา ลิขิตยักร และแพทย์หญิงวรรณ หาญเชาว์วรกุล
กลุ่มงานเฝ้าระวังสอบสวนทางระบาดวิทยา สำนักโรคระบาดวิทยา กรมควบคุมโรค กระทรวงสาธารณสุข

รายงานการเฝ้าระวังโรคในชาวต่างชาติ ประเทศไทย, มกราคม – พฤศจิกายน พ.ศ. 2546
Reports of Diseases Surveillance of Foreigner, Thailand, January – November 2003

ตั้งแต่เดือนมกราคมถึงพฤศจิกายน พ.ศ. 2546 สำนักระบาดวิทยา ได้รับรายงานผู้ป่วยต่างชาติรวม 19,743 ราย ตาย 49 ราย คิดเป็นอัตราป่วยตาย ร้อยละ 0.2 จำแนกเป็นผู้ป่วยแรงงานต่างชาติและครอบครัว 17,166 ราย ตาย 40 ราย และชาวต่างชาติที่เข้ามารับการรักษาและนักท่องเที่ยว 2,577 ราย ตาย 9 ราย

พบผู้ป่วยชาย 11,051 ราย หญิง 8,692 ราย อัตราส่วนหญิงต่อชายเท่ากับ 1:1.3 ผู้ป่วยส่วนใหญ่อยู่ในกลุ่มอายุ 0 - 4 ปี 15 - 24 ปี และ 25 - 34 ปี การจำแนกตามเชื้อชาติ พบว่า เป็นผู้ป่วยพม่ามากที่สุด (71.09%) รองลงมาได้แก่ ลาว กัมพูชา มาเลเซีย เวียดนาม และ จีน ตามลำดับ

โรคที่มีรายงานผู้ป่วยสูงสุด 5 อันดับแรก ได้แก่ อูจาระร่วงเฉียบพลัน 6,592 ราย มาลาเรีย 4,815 ราย ไข้ไม่ทราบสาเหตุ 2,224 ราย ปอดบวม 1,278 ราย และโรคตาแดง 929 ราย และเมื่อจำแนกตามประเภทของผู้ป่วย พบว่า โรคที่มีรายงานสูงสุดในกลุ่มผู้ป่วยแรงงานต่างชาติและครอบครัวได้แก่ อูจาระร่วงเฉียบพลัน มาลาเรีย ไข้ไม่ทราบสาเหตุ ปอดบวม และโรคตาแดง โรคที่มีรายงานสูงสุดในกลุ่มผู้ป่วยที่เข้ามารับการรักษาและนักท่องเที่ยว ได้แก่ อูจาระร่วงเฉียบพลัน มาลาเรีย ไข้เลือดออก ไข้ไม่ทราบสาเหตุ อาหารเป็นพิษ และปอดบวม นอกจากนั้น พบว่า ผู้ป่วยชาวต่างชาติ มีการป่วยด้วยโรคติดต่ออื่นที่สำคัญ ได้แก่ โรคตาแดง 94 ราย วัณโรค 51 ราย โรคสครับไทฟัส 19 ราย โรคคอตีบ 1 ราย

มีการรายงานผู้ป่วยต่างชาติจากจังหวัดต่าง ๆ ทั่วประเทศรวม 71 จังหวัด จังหวัดที่มีรายงานผู้ป่วยสูงสุด 3 อันดับแรก ได้แก่ เชียงใหม่ (4,641 ราย) กาญจนบุรี (3,739 ราย) และตาก (1,582 ราย) แบ่งเป็นจังหวัดที่มีรายงานผู้ป่วยแรงงานต่างชาติและครอบครัวมากที่สุด 3 อันดับแรกได้แก่ เชียงใหม่ (4,619 ราย) กาญจนบุรี (3,738 ราย) ตาก (1,580 ราย) และจังหวัดที่รายงานผู้ป่วยชาวต่างชาติ ที่เข้ามารับการรักษาและนักท่องเที่ยวมากที่สุด 3 อันดับแรก ได้แก่ ระนอง (511 ราย) กรุงเทพมหานคร (341ราย) และนครพนม (265 ราย)

หมายเหตุ ดูรายละเอียดข้อมูลได้จากตารางใน <http://epid.moph.go.th/>

รายงานโดย นางสาวเพ็ญศรี จิตรนาททรัพย์ และนางสาวดี ดิวงษ์
ศูนย์ข้อมูลทางระบาดวิทยา สำนักระบาดวิทยา กรมควบคุมโรค กระทรวงสาธารณสุข

ภาคผนวก

รายงานชาวต่างชาติที่ป่วยด้วยโรคในข่ายงานเฝ้าระวังที่สำนักระบาดวิทยาได้รับ มกราคม - พฤศจิกายน 2546

REPORTED CASES AND DEATHS OF FOREIGNER BY DISEASES UNDER SURVEILLANCE, THAILAND JANUARY - NOVEMBER 2003

DISEASE	MIGRANTS		CROSS BORDER & FOREIGNER		TOTAL	
	CASE	DEATH	CASE	DEATH	CASE	DEATH
TOTAL	17166	40	2577	9	19743	49
ACUTE DIARRHOEA	5837	0	755	0	6592	0
MALARIA	4221	13	594	2	4815	15
PYREXIA	2046	1	178	0	2224	1
PNEUMONIA	1164	7	114	1	1278	8
H.CONJUNCTIVITIS	835	0	94	0	929	0
D.H.F	316	0	376	2	692	2
FOOD POISONING	510	0	129	0	639	0
TUBERCULOSIS	512	6	51	1	563	7
S.T.D.	286	0	68	0	354	0
ENTERIC FEVER	330	0	16	0	346	0
DYSENTERY	223	0	64	0	287	0
CHICKENPOX	160	0	17	0	177	0
SCRUB TYPHUS	147	1	19	0	166	1
INFLUENZA	108	0	32	0	140	0
SNAKE BITE	84	0	6	0	90	0
HEPATITIS, TOTAL	57	0	27	0	84	0
MUMPS	60	0	0	0	60	0
SUICIDE	40	2	1	1	41	3
MEASLES, TOTAL	29	0	7	0	36	0
SEVERE DIARRHOEA	35	1	0	0	35	1
HERPES ZOSTER	28	0	4	0	32	0
LEPTOSPIROSIS	19	0	8	0	27	0
ENCEPHALITIS	19	2	2	1	21	3
OCCUPATION DISEASE	18	0	0	0	18	0
MENINGOCOCCAL MENINGITIS	17	3	0	0	17	3
MENINGITIS, UNS	7	1	8	1	15	2
MUSHROOM POISONING	10	0	1	0	11	0
DRUG POISONING	10	0	1	0	11	0
TETANUS INC. NEO.	7	2	2	0	9	2
LEPROSY	7	0	0	0	7	0
RUBELLA	7	0	0	0	7	0
PHYSICAL HAZARD	5	0	0	0	5	0
ACUTE FLACCID PARALYSIS	3	0	1	0	4	0
FILARIASIS	3	0	0	0	3	0
HAND, FOOT AND MOUTH	3	0	0	0	3	0
DIPHThERIA	1	1	1	0	2	1
AMOEBIASIS OTHER ORGAN	1	0	0	0	1	0
EOSINOPHILIC MENINGITIS	0	0	1	0	1	0
TROPICAL ULCER	1	0	0	0	1	0
YAW , INFECTIOUS	0	0	0	0	0	0
PERTUSSIS	0	0	0	0	0	0
RABIES	0	0	0	0	0	0
TRICHINOSIS	0	0	0	0	0	0

หมายเหตุ ดูรายละเอียดข้อมูลได้จากตารางใน [http : //epid.moph.go.th/](http://epid.moph.go.th/)

รายงานผลกระทบต่อสุขภาพ จากการลักลอบหลอมตะกั่วในสิ่งแวดล้อม

ปัญหาจากพิษตะกั่วได้เกิดขึ้นมานาน เกี่ยวข้องกับการพัฒนาด้านเศรษฐกิจและอุตสาหกรรม ของหลายๆ ประเทศ รวมทั้งประเทศไทยด้วย ซึ่งแต่เดิมเราอาจมองสภาพปัญหาของการได้รับพิษตะกั่ว เฉพาะคนงานในโรงงานอุตสาหกรรมที่เกี่ยวข้องกับสารตะกั่วเท่านั้น แต่ปัจจุบันผลกระทบต่อสุขภาพจากปัญหาพิษตะกั่วได้แผ่ขยายและปนเปื้อนในสิ่งแวดล้อมมากขึ้น ทั้งใน น้ำ อากาศ ดิน และเข้าสู่ห่วงโซ่อาหาร จนเกิดผลกระทบต่อประชาชนโดยรอบ และสาเหตุปัจจัยผลกระทบที่เกิดขึ้นดังกล่าว ไม่ได้เป็นเพียงสาเหตุที่เกิดขึ้นในโรงงานอุตสาหกรรมเท่านั้น แต่รู้แบบการปนเปื้อน และแทรกซึมของสารตะกั่วได้เปลี่ยนไป ตามสภาพของสังคมในปัจจุบัน ที่มีการนำสารตะกั่วมาใช้ในอุตสาหกรรมในปริมาณที่มากขึ้น เพื่อตอบสนองต่อความสะดวกสบายของมนุษย์ ได้แก่ การนำสารตะกั่วมาทำแบตเตอรี่รถยนต์ อุปกรณ์อิเล็กทรอนิกส์ เครื่องมือสื่อสารต่างๆ อุตสาหกรรมการทำสี การทำกระเบื้องเคลือบ เซรามิก และการนำมาเป็นส่วนผสมของโลหะต่างๆ เป็นต้น จนทำให้มีปริมาณขยะของเครื่องใช้ต่างๆ เหล่านี้ที่เสื่อมสภาพแล้ว มีปริมาณมากขึ้นตามไปด้วย แต่เนื่องจากสารตะกั่ว เป็นสารที่ไม่ละลายน้ำ และไม่สามารถย่อยสลายได้ จึงสามารถนำกลับมาหลอมให้เป็นตะกั่วบริสุทธิ์และกลับมาใช้ประโยชน์ได้อีก ด้วยเหตุดังกล่าว จึงมีผู้นำเครื่องใช้อุปกรณ์ ที่มีสารตะกั่วเป็นส่วนประกอบและเสื่อมสภาพแล้วมาหลอม เพื่อเอาตะกั่วไปจำหน่าย และดำเนินการอย่างผิดวิธี โดยมีการลักลอบเผา และหลอมตะกั่วในพื้นที่ต่าง ๆ เช่น บริเวณภูเขา ในป่าลึก ซึ่งวิธีการดังกล่าว ทำให้สารตะกั่วปนเปื้อนในสิ่งแวดล้อม ทั้งทางน้ำ อากาศ และแทรกซึมในดิน จนเกิดผลกระทบต่อสิ่งแวดล้อมและสุขภาพ ของคนและสัตว์ ที่อาศัยในบริเวณใกล้เคียง

สำนักระบาดวิทยา ได้ติดตามกรณีปัญหาผลกระทบ ที่เกิดจากการลักลอบและจัดการสารตะกั่วโดยไม่ถูกวิธี ที่เกิดขึ้นในประเทศ มาแล้วหลายครั้ง ดังนี้

จังหวัดเพชรบูรณ์ พ.ศ. 2536 มีผู้ลักลอบและนำกากแบตเตอรี่เก่า มาเผาและทิ้งที่ หมู่บ้านผาทอง อำเภอชนแดน จากการสอบสวนและตรวจหาระดับสารตะกั่วในแหล่งน้ำบริเวณใกล้เคียง พบว่า มีระดับสารตะกั่วเกินมาตรฐาน เท่ากับ 35.7 มก./ล. แต่ไม่พบผู้ป่วยโรคพิษตะกั่ว หรือผู้ที่มีระดับสารตะกั่วในเลือดเกินมาตรฐาน

จังหวัดราชบุรี พ.ศ. 2539 รายงานการลักลอบหลอมตะกั่วในโรงงานแห่งหนึ่ง ตำบลดอนกระเบื้อง อำเภอบ้านโป่ง ประชาชนที่อาศัยในบริเวณใกล้เคียงได้รับไอ ควันของสารตะกั่ว เกิดมีอาการ วิงเวียนศีรษะ หายใจลำบาก นอนไม่หลับ เหนื่อยง่าย แต่ตรวจระดับสารตะกั่วในเลือดมีค่า ไม่เกินมาตรฐาน ผลการตรวจสิ่งแวดล้อม พบว่า น้ำ และพืชบางชนิด เช่น ข้าวโพดอ่อน และต้นข้าว มีระดับสารตะกั่ว เกินค่ามาตรฐาน

จังหวัดเพชรบุรี พ.ศ. 2544 รายงาน เด็กอายุต่ำ 5 ปี 3 ราย เสียชีวิตด้วยโรคพิษสารตะกั่วเฉียบพลัน (ค่าระดับตะกั่วในเลือดมากกว่า 100 มกค./คค.) โดยเด็กอาศัยในโรงงานรับซื้อของเก่า และนำแบตเตอรี่รถยนต์มาแยกส่วน เพื่อส่งไปโรงงานหลอมตะกั่ว การตรวจระดับสารตะกั่ว เด็ก 8 ราย พบค่าเฉลี่ยเท่ากับ 56.00 มกค./คค. คนงาน 65 ราย ค่าเฉลี่ย เท่ากับ 44.26 มกค./คค.

จังหวัดราชบุรี พ.ศ. 2545 รายงานการผลกระทบจากการลักลอบหลอมตะกั่ว หมู่บ้านพุตะเกียน ตำบลแก้มอัน อำเภोजอมบึง จากการตรวจระดับตะกั่วในเลือด ประชาชน 24 ราย มีค่าเฉลี่ยระดับตะกั่วในเลือด เท่ากับ 40.83 ± 15.50 มก./ดล (พิสัย 12- 70 มก./ดล) เป็นผู้ที่มีระดับตะกั่วสูงกว่า 25 มก./ดล จำนวน 22 ราย ในจำนวนนี้ มีผู้ที่มีระดับตะกั่วในเลือดสูงกว่า 40 มก./ดล จำนวน 10 ราย ผลการตรวจดินบริเวณรอบ ๆ เตาเผา มีค่า เท่ากับ 2055.5 มก./กก. และระยะห่างจากเตาเผา มีค่าระหว่าง 19.0-25.6 มก./กก. ผลการตรวจพืชผักบางชนิด เช่น โหระพา พบว่า มีระดับสารตะกั่วเกินค่ามาตรฐาน คือ เท่า กับ 1.402 มก./กก. (ค่ามาตรฐาน < 1 มก./กก.)

จังหวัดราชบุรี พ.ศ. 2546 เรื่องร้องเรียนกรณีผลกระทบจากการลักลอบหลอมตะกั่ว หมู่บ้านโป่งแก ตำบลด่านทับตะโก อำเภोजอมบึง ทำให้วัว ตาย 5 ตัว ด้วยอาการชักกระตุก ตรวจพบตะกั่วในเลือดวัว มีค่าระหว่าง 0.54 – 1.12 ppm. (ค่ามาตรฐาน < 0.35 ppm. กรมปศุสัตว์) ผลการตรวจหญ้า พบระดับสารตะกั่ว เท่ากับ 4,090 ppm. (ค่าปกติ 3-7 ppm. กรมปศุสัตว์) และการตรวจน้ำดื่ม และแหล่งน้ำธรรมชาติบริเวณดังกล่าว พบค่าเกินกว่ามาตรฐาน

จากการวิเคราะห์สถานการณ์จากเหตุการณ์ดังกล่าว ได้ชี้ให้เห็นถึงสภาพปัญหาและความรุนแรงของพิษสารตะกั่วที่แพร่กระจายและมีแนวโน้ม ที่จะเป็นปัญหาต่อสิ่งแวดล้อมและสุขภาพของประชาชนมากขึ้น โดยเหตุการณ์ดังกล่าว ได้แสดงให้เห็นว่า สารตะกั่วที่ถูกนำมาใช้ประโยชน์ด้านอุตสาหกรรม หากมีกระบวนการจัดการที่ไม่ถูกวิธี ก็จะถูกปล่อยให้เป็นปฏิกิริยาในสิ่งแวดล้อม ทั้งทาง น้ำ อากาศ ดิน และเข้าสู่ห่วงโซ่อาหาร ซึ่งเป็นกระบวนการสำคัญ ต่อการได้รับพิษของคนและสัตว์ต่อไป

เมื่อตะกั่วเข้าไปในร่างกาย จะเกิดพิษได้ 2 ลักษณะ คือ การเกิดพิษแบบเฉียบพลัน จากการได้รับสารตะกั่วเข้าไปในปริมาณมาก ๆ ครั้งเดียว ซึ่งมักพบในเด็กเล็ก คนหลอมตะกั่ว เด็กจะมีอาการเกิดขึ้นทันที ได้แก่ ปวดท้องรุนแรง อาเจียน ชักเกร็ง มีอาการทางสมอง เสียชีวิตได้ง่าย สำหรับผู้ใหญ่ มีอาการคอแห้ง ปวดเสบท้อง คลื่นไส้ อาเจียน ปวดศีรษะ นอนไม่หลับ กล้ามเนื้อไม่มีแรง อาจหมดสติได้

การเกิดพิษเรื้อรัง การได้รับตะกั่วในปริมาณที่น้อย เป็นเวลานานๆ มักมีอาการอ่อนเพลีย ซีด น้ำหนักลด ปวดท้องบ่อยๆ ปวดศีรษะ นอนไม่หลับ อาจพบเส้นสีม่วงที่เหงือก มีอาการทางประสาท เชื่องซึม กระวนกระวาย ความจำเสื่อม กล้ามเนื้ออ่อนแรง เดินไม่ตรงทาง ข้อมือข้อเท้าตลก นาน ๆ อาจชัก และหมดสติได้ ในเด็กถ้าได้รับตะกั่วนาน ๆ หรือมีระดับสารตะกั่วในเลือดสูงกว่า 10 มก./ดล. จะเริ่มมีความผิดปกติของเขาว์ปัญญา สูญเสียความสามารถในการเรียนรู้ หรือพัฒนาการทางสมอง

การพิจารณาค่าระดับตะกั่วในเลือดของเด็ก เนื่องจากพิษตะกั่วมีผลต่อเด็กดังกล่าวข้างต้น และเด็กมักเป็นกลุ่มที่มีความไว และมีโอกาสเสี่ยงที่จะสัมผัสและได้รับสารตะกั่วมากกว่าในผู้ใหญ่ ดังนั้น จึงให้ความสำคัญต่อการเฝ้าระวังพิษตะกั่วในเด็กค่อนข้างมาก โดย ศูนย์ควบคุมโรคแห่งชาติสหรัฐอเมริกา (CDC) ได้ให้ข้อปฏิบัติในการตรวจพบสารตะกั่วในเด็ก ดังนี้

ระดับตะกั่วในเลือดของเด็กและแนวทางปฏิบัติตามเกณฑ์ (CDC) กำหนด

ระดับ	ระดับตะกั่วในเลือด (มกก./ดล.)	ข้อปฏิบัติ
I	< 9	- ตรวจเลือดซ้ำ เมื่อยังมีความเสี่ยงที่จะได้รับสารตะกั่วสูง
IIA	10-14	- ตรวจเลือดซ้ำบ่อยขึ้น ทุก 3-4 เดือน ถ้าเด็กในชุมชนมีระดับสารตะกั่วในเลือด > 10 มกก./ดล. ควรพิจารณาหามาตรการป้องกัน
IIB	15-19	- ตรวจเลือดซ้ำ ทุก 3-4 เดือน สืบหาแหล่งมลพิษ ศึกษาพฤติกรรมการณ์ในครอบครัว ความสะอาด ฯลฯ ดำเนินการสิ่งแวดล้อม เพิ่มความสำคัญของการดูแลเด็กทุกคน
III	20-44	- ดำเนินการทางการแพทย์อย่างเต็มรูปแบบ บ่งชี้ และเลือกวิธีการจัดการแหล่งมลพิษ
IV	45-69	- เริ่มบำบัดทางการแพทย์ และประเมินผลกระทบในสิ่งแวดล้อม และฟื้นฟูรักษาภายใน 48 ชั่วโมง
V	>70	- เริ่มบำบัดทางการแพทย์ และประเมินผลกระทบในสิ่งแวดล้อม และฟื้นฟูรักษาทันที

(Adapted from CDC, Preventing lead Poisoning in Young Children, 1990)

สำหรับค่ามาตรฐานในผู้ใหญ่ ของประเทศไทย ใช้เกณฑ์ที่ 40 มกก./ดล (สำหรับคนงานและคนทั่วไป ที่ต้องมีมาตรการจัดการป้องกันควบคุม)

ข้อเสนอแนะแนวทางการป้องกันและควบคุมผลกระทบจากปัญหาการลักลอบหลอมตะกั่ว

จากสถานการณ์แนวโน้มปัญหาการลักลอบเผาหลอมตะกั่วตามพื้นที่ต่าง ๆ ที่รุนแรงขึ้น และได้ก่อให้เกิดผลกระทบต่อสิ่งแวดล้อมและสุขภาพของประชาชน ที่อาศัยอยู่ในบริเวณใกล้เคียง ดังกล่าวข้างต้นนั้น เพื่อเป็นการป้องกันและควบคุมปัญหาของการได้รับพิษจากสารตะกั่วในสิ่งแวดล้อม จึงได้เสนอแนวทางดังนี้ คือ

1. ในพื้นที่ ที่พบว่า มีปัญหาการลักลอบเผาหลอมตะกั่ว เช่น บริเวณพื้นที่ภูเขา ชายแดน ป่า ที่ไม่ห่างไกลจากแหล่งอุตสาหกรรมมากนัก ได้แก่ จังหวัดราชบุรี เพชรบุรี กาญจนบุรี เพชรบูรณ์ นครราชสีมา และพื้นที่ที่เป็นเขตอุตสาหกรรมอื่นๆ ควรมีมาตรการอย่างชัดเจนต่อการดำเนินการกับปัญหาที่เกิดขึ้น

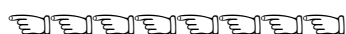
1.1 จัดทำแผนแนวทางและมาตรการควบคุมป้องกันปัญหาที่เกิดขึ้นและมีการดำเนินการอย่างจริงจังและต่อเนื่อง

1.2 ดำเนินการแหล่งของปัญหาและกลุ่มประชาชนที่เสี่ยง

- 1.3 จัดระบบเฝ้าระวังสุขภาพและสิ่งแวดล้อมจากปัญหาการปนเปื้อนของสารตะกั่ว และดำเนินการอย่างต่อเนื่อง หากพบความผิดปกติ ให้พิจารณาแนวทางการป้องกันและควบคุมปัญหา โดยอาจพิจารณาตามข้อเสนอของ CDC.
- 1.4 ประสานงานกับหน่วยงานที่เกี่ยวข้อง เมื่อพบปัญหาการลักลอบเผาตะกั่ว เพื่อความร่วมมือในการกำจัดแหล่งมลพิษนั้น ๆ
2. ประชาชนควรมีส่วนร่วมในการตรวจสอบ และติดตามเฝ้าระวังปัญหาการลักลอบหลอมตะกั่ว ในพื้นที่ของตนเอง และแจ้งให้ผู้เกี่ยวข้องได้รับทราบ เพื่อแก้ไขปัญหาคต่อไป
3. ให้ความรู้เกี่ยวกับผลกระทบจากพิษสารตะกั่วแก่ประชาชน เพื่อปรับเปลี่ยนพฤติกรรม ให้หลีกเลี่ยงการสัมผัสสารตะกั่ว.

เรียบเรียงโดย นางแสงโฉม เกิดคล้าย

กลุ่มงานพัฒนาระบาดวิทยาโรคไม่ติดต่อและสิ่งแวดล้อม สำนักระบาดวิทยา กรมควบคุมโรค กระทรวงสาธารณสุข



**ข้อมูลรายงานโรคเฝ้าระวังทางระบาดวิทยาเร่งด่วน สัปดาห์ที่ 51
ระหว่างวันที่ 14 – 20 ธันวาคม พ.ศ. 2546**

ตารางที่ 1 จำนวนผู้ป่วยด้วยโรคที่เฝ้าระวังเร่งด่วนที่เข้ารับการรักษา โดยเปรียบเทียบกับช่วงเวลาเดียวกันของปีก่อน ๆ, ประเทศไทย, สัปดาห์ที่ 51 พ.ศ. 2546 (14 – 20 ธันวาคม พ.ศ. 2546)

TABLE 1 REPORTED CASES OF PRIORITY BY DISEASES UNDER SURVEILLANCE BY DATE OF TREATMENT COMPARED TO PREVIOUS YEAR, THAILAND, WEEK 51st, 2003, (DEC 14 – 20, 2003)

DISEASE	THIS WEEK			CUMULATIVE		
	2003	2002	MEDIAN (1998 – 2002)	2003	2002	MEDIAN (1998 – 2002)
DIPHTHERIA	0	0	0	9	11	15
PERTUSSIS	1	0	2	20	11	69
MEASLES	8	19	33	3950	8717	7222
ENCEPHALITIS	0	0	2	244	359	459
MENIN.MENINGITIS	0	0	0	44	28	60
SEVERE DIARRHOEA	12	4	11	971	876	2834
HAND, FOOT AND MOUTH DISEASE	17	1	*	877	3602	*
RABIES	0	0	2	16	22	50
LEPTOSPIROSIS	2	39	39	4562	5401	6070

REMARK : * เริ่มเก็บข้อมูลเมื่อ ปี ค.ศ. 2002

ที่มา : สำนักงานสาธารณสุขจังหวัด และสำนักอนามัย กรุงเทพมหานคร : รวบรวมจากรายงานผู้ป่วยที่เข้ารับการรักษาของจังหวัดในแต่ละสัปดาห์

และศูนย์ข้อมูลทางระบาดวิทยา สำนักระบาดวิทยา : รวบรวมข้อมูลในภาพรวมระดับประเทศ “ 0 ” = NO CASE “ - ” = NO REPORT RECEIVED

TABLE 2 REPORTED CASES AND DEATHS OF DISEASES UNDER SURVEILLANCE, BY DATE OF TREATMENT BY PROVINCE, THAILAND, WEEK 51st, 2003 (DECEMBER 14 - 20, 2003)
(DIPHTHERIA, PERTUSSIS, MEASLES, ENCEPHALITIS, MENINGOCOCCAL MENINGITIS)

REPORTING AREAS	DIPHTHERIA				PERTUSSIS				MEASLES				ENCEPHALITIS				MENIN.MENINGITIS				POP.	
	Cum.2003		Current wk.		Cum.2003		Current wk.		Cum.2003		Current wk.		Cum.2003		Current wk.		Cum.2003		Current wk.		DEC. 31, 2002	
	C	D	C	D	C	D	C	D	C	D	C	D	C	D	C	D	C	D	C	D		
TOTAL	9	1	0	0	20	1	1	0	0	3950	0	8	0	244	11	0	0	44	6	0	0	62799872
CENTRAL REGION	3	1	0	0	7	0	1	0	0	1114	0	3	0	46	4	0	0	13	0	0	0	20622277
01.BANGKOK METRO POLIS	0	0	0	0	1	0	0	0	0	45	0	0	0	0	0	0	0	3	0	0	0	5782159
ZONE.01	0	0	0	0	0	0	0	0	0	380	0	2	0	2	0	0	0	2	0	0	0	3680491
02.AYUTTHAYA	0	0	-	-	0	0	-	-	-	95	0	-	-	0	0	-	-	0	0	-	-	748243
03.NONHABURI	0	0	0	0	0	0	0	0	0	56	0	2	0	0	0	0	0	0	0	0	0	90519
04.SAMUT PRAKAN	0	0	-	-	0	0	-	-	-	66	0	-	-	1	0	-	-	0	0	-	-	1027719
05.ANG THONG	0	0	-	-	0	0	-	-	-	10	0	-	-	1	0	-	-	1	0	-	-	290423
06.PATHUM THANI	0	0	0	0	0	0	0	0	0	153	0	0	0	0	0	0	0	1	0	0	0	708909
ZONE.02	0	0	0	0	2	0	0	0	0	181	0	0	0	20	1	0	0	1	0	0	0	3078246
07.SUPHAN BURI	0	0	-	-	0	0	-	-	-	51	0	-	-	17	0	-	-	0	0	-	-	863304
08.CHAI NAT	0	0	0	0	0	0	0	0	0	12	0	0	0	2	1	0	0	0	0	0	0	350547
09.NAKHON NAYOK	0	0	0	0	0	0	0	0	0	6	0	0	0	0	0	0	0	1	0	0	0	251064
10.LOP BURI	0	0	0	0	2	0	0	0	0	48	0	0	0	1	0	0	0	0	0	0	0	767985
11.SARABURI	0	0	-	-	0	0	-	-	-	52	0	-	-	0	0	-	-	0	0	-	-	621994
12.SING BURI	0	0	-	-	0	0	-	-	-	12	0	-	-	0	0	-	-	0	0	-	-	223352
ZONE.03	1	0	0	0	3	0	1	0	0	330	0	0	0	20	2	0	0	0	0	0	0	4049449
13.SA KAE0	0	0	0	0	1	0	0	0	0	16	0	0	0	1	0	0	0	0	0	0	0	539107
14.RAYONG	0	0	0	0	0	0	0	0	0	72	0	0	0	8	2	0	0	0	0	0	0	546570
15.TRAT	0	0	0	0	0	0	0	0	0	0	0	0	0	0	0	0	0	0	0	0	0	225295
16.CHON BURI	1	0	0	0	0	0	0	0	0	62	0	0	0	1	0	0	0	0	0	0	0	1129886
17.CHACHOENGSAO	0	0	0	0	2	0	1	0	0	99	0	0	0	4	0	0	0	0	0	0	0	649758
18.PRACHIN BURI	0	0	0	0	0	0	0	0	0	60	0	0	0	6	0	0	0	0	0	0	0	452822
19.CHANTHABURI	0	0	-	-	0	0	-	-	-	21	0	-	-	0	0	-	-	0	0	-	-	506011
ZONE.04	2	1	0	0	1	0	0	0	0	178	0	1	0	4	1	0	0	7	0	0	0	4031932
20.SAMUT SONGKHRAM	0	0	0	0	0	0	0	0	0	9	0	0	0	0	0	0	0	0	0	0	0	205135
21.SAMUT SAKHON	0	0	-	-	0	0	-	-	-	12	0	-	-	0	0	-	-	2	0	-	-	442914
22.PRACHUAP KHIRI KHAN	0	0	0	0	0	0	0	0	0	8	0	0	0	1	0	0	0	0	0	0	0	488477
23.PHETCHABURI	0	0	0	0	0	0	0	0	0	7	0	0	0	1	0	0	0	1	0	0	0	461339
24.KANCHANABURI	2	1	0	0	0	0	0	0	0	49	0	0	0	2	1	0	0	1	0	0	0	801836
25.RATCHABURI	0	0	-	-	1	0	-	-	-	44	0	-	-	0	0	-	-	3	0	-	-	830275
26.NAKHON PATHOM	0	0	0	0	0	0	0	0	0	49	0	1	0	0	0	0	0	0	0	0	0	801956
NORTHEASTERN REGION	4	0	0	0	9	0	0	0	0	1334	0	1	0	68	2	0	0	3	1	0	0	21609185
ZONE.05	4	0	0	0	5	0	0	0	0	793	0	1	0	35	1	0	0	1	0	0	0	7605817
27.SURIN	1	0	-	-	0	0	-	-	-	101	0	-	-	0	0	-	-	0	0	-	-	1399377
28.CHAITYAPHUM	0	0	0	0	0	0	0	0	0	38	0	1	0	6	1	0	0	0	0	0	0	1136508
29.BURI RAM	0	0	0	0	2	0	0	0	0	226	0	0	0	3	0	0	0	1	0	0	0	1545779
30.NAKHON RATCHASIMA	3	0	-	-	3	0	-	-	-	410	0	-	-	26	0	-	-	0	0	-	-	2581244
31.MAHA SARAKHAM	0	0	-	-	0	0	-	-	-	18	0	-	-	0	0	-	-	0	0	-	-	942909
ZONE.06	0	0	0	0	3	0	0	0	0	275	0	0	0	26	0	0	0	1	1	0	0	7444721
32.UDON THANI	0	0	0	0	1	0	0	0	0	61	0	0	0	1	0	0	0	0	0	0	0	1535471
33.NONG BUA LAM PHU	0	0	0	0	0	0	0	0	0	20	0	0	0	4	0	0	0	0	0	0	0	498513
34.NONG KHAI	0	0	-	-	0	0	-	-	-	13	0	-	-	1	0	-	-	0	0	-	-	909543
35.SAKON NAKHON	0	0	-	-	0	0	-	-	-	37	0	-	-	3	0	-	-	0	0	-	-	1107752
36.LOEI	0	0	-	-	0	0	-	-	-	14	0	-	-	0	0	-	-	0	0	-	-	635587
37.KALASIN	0	0	-	-	0	0	-	-	-	96	0	-	-	14	0	-	-	1	1	-	-	990212
38.KHON KAEN	0	0	0	0	2	0	0	0	0	34	0	0	0	3	0	0	0	0	0	0	0	1767644

ตารางที่ 2 (ต่อ)จำนวนผู้ป่วยและตายด้วยโรคที่เฝ้าระวังเร่งด่วนที่เข้ารับการรักษารายจังหวัด, ประเทศไทย, สัปดาห์ที่ 51 พ.ศ. 2546 (14 - 20 ธันวาคม พ.ศ. 2546)

TABLE 2 REPORTED CASES AND DEATHS OF DISEASES UNDER SURVEILLANCE, BY DATE OF TREATMENT BY PROVINCE, THAILAND, WEEK 51st, 2003 (DECEMBER 14 - 20, 2003)

(DIPHTHERIA, PERTUSSIS, MEASLES, ENCEPHALITIS, MENINGOCOCCAL MENINGITIS)

REPORTING AREAS	DIPHTHERIA				PERTUSSIS				MEASLES				ENCEPHALITIS				MENIN.MENINGITIS				POP. DEC. 31, 2002
	Cum.2003		Current wk.		Cum.2003		Current wk.		Cum.2003		Current wk.		Cum.2003		Current wk.		Cum.2003		Current wk.		
	C	D	C	D	C	D	C	D	C	D	C	D	C	D	C	D	C	D	C	D	
ZONE.07	0	0	0	0	1	0	0	0	266	0	0	0	7	1	0	0	1	0	0	0	6558647
39.ROI ET	0	0	0	0	0	0	0	0	29	0	0	0	4	1	0	0	0	0	0	0	1322864
40.MUKDAHAN	0	0	0	0	0	0	0	0	12	0	0	0	0	0	0	0	0	0	0	0	338276
41.SI SA KET	0	0	-	-	0	0	-	-	165	0	-	-	0	0	-	-	1	0	-	-	1458969
42.AMNAT CHAROEN	0	0	-	-	0	0	-	-	40	0	-	-	0	0	-	-	0	0	-	-	370360
43.UBON RATCHATHANI	0	0	0	0	1	0	0	0	20	0	0	0	1	0	0	0	0	0	0	0	1792774
44.NAKHON PHANOM	0	0	-	-	0	0	-	-	0	0	-	-	2	0	-	-	0	0	-	-	721540
45.YASOTHON	0	0	-	-	0	0	-	-	0	0	-	-	0	0	-	-	0	0	-	-	553864
NORTHERN REGION	1	0	0	0	1	0	0	0	1112	0	1	0	77	3	0	0	15	2	0	0	12152502
ZONE.08	1	0	0	0	0	0	0	0	313	0	1	0	37	1	0	0	14	2	0	0	3367617
46.TAK	0	0	-	-	0	0	-	-	24	0	-	-	15	1	-	-	13	2	-	-	507371
47.KAMPHAENG PHET	1	0	0	0	0	0	0	0	46	0	0	0	16	0	0	0	0	0	0	0	768130
48.UTHAI THANI	0	0	0	0	0	0	0	0	79	0	1	0	2	0	0	0	0	0	0	0	336176
49.SUKHOTHAI	0	0	0	0	0	0	0	0	31	0	0	0	0	0	0	0	0	0	0	0	625099
50.NAKHON SAWAN	0	0	-	-	0	0	-	-	133	0	-	-	4	0	-	-	1	0	-	-	1130841
ZONE.09	0	0	0	0	0	0	0	0	140	0	0	0	12	0	0	0	1	0	0	0	3958271
51.NAN	0	0	0	0	0	0	0	0	9	0	0	0	4	0	0	0	1	0	0	0	487742
52.UTTARADIT	0	0	0	0	0	0	0	0	0	0	0	0	0	0	0	0	0	0	0	0	484984
53.PHITSANULOK	0	0	-	-	0	0	-	-	30	0	-	-	5	0	-	-	0	0	-	-	867685
54.PHETCHABUN	0	0	0	0	0	0	0	0	67	0	0	0	2	0	0	0	0	0	0	0	1040786
55.PHRAE	0	0	0	0	0	0	0	0	19	0	0	0	0	0	0	0	0	0	0	0	485121
56.PHICHIT	0	0	0	0	0	0	0	0	15	0	0	0	1	0	0	0	0	0	0	0	591953
ZONE.10	0	0	0	0	1	0	0	0	659	0	0	0	28	2	0	0	0	0	0	0	4826614
57.LAMPANG	0	0	0	0	0	0	0	0	235	0	0	0	0	0	0	0	0	0	0	0	800775
58.PHAYAO	0	0	0	0	0	0	0	0	37	0	0	0	1	1	0	0	0	0	0	0	508554
59.CHIANG MAI	0	0	-	-	0	0	-	-	169	0	-	-	13	1	-	-	0	0	-	-	1595855
60.MAE HONG SON	0	0	-	-	0	0	-	-	10	0	-	-	1	0	-	-	0	0	-	-	240014
61.LAMPHUN	0	0	-	-	1	0	-	-	62	0	-	-	1	0	-	-	0	0	-	-	407202
62.CHIANG RAI	0	0	0	0	0	0	0	0	146	0	0	0	12	0	0	0	0	0	0	0	1274214
SOUTHERN REGION	1	0	0	0	3	1	0	0	390	0	3	0	53	2	0	0	13	3	0	0	8415908
ZONE.11	0	0	0	0	1	0	0	0	139	0	0	0	32	1	0	0	2	0	0	0	3978948
63.SURAT THANI	0	0	0	0	1	0	0	0	49	0	0	0	6	0	0	0	1	0	0	0	920283
64.PHUKET	0	0	0	0	0	0	0	0	8	0	0	0	6	0	0	0	0	0	0	0	270438
65.RANONG	0	0	0	0	0	0	0	0	0	0	0	0	0	0	0	0	0	0	0	0	163160
66.NAKHON SI THAMMARAT	0	0	0	0	0	0	0	0	61	0	0	0	9	0	0	0	1	0	0	0	1533894
67.PHANGNGA	0	0	-	-	0	0	-	-	0	0	-	-	1	1	-	-	0	0	-	-	239401
68.CHUMPHON	0	0	0	0	0	0	0	0	14	0	0	0	4	0	0	0	0	0	0	0	473818
69.KRABI	0	0	0	0	0	0	0	0	7	0	0	0	6	0	0	0	0	0	0	0	377954
ZONE.12	1	0	0	0	2	1	0	0	251	0	3	0	21	1	0	0	11	3	0	0	4436960
70.SONGKHLA	1	0	-	-	2	1	-	-	57	0	-	-	5	0	-	-	1	0	-	-	1271067
71.YALA	0	0	0	0	0	0	0	0	42	0	1	0	0	0	0	0	2	1	0	0	459659
72.NARATHIWAT	0	0	0	0	0	0	0	0	74	0	2	0	0	0	0	0	1	0	0	0	699951
73.PHATTHALUNG	0	0	0	0	0	0	0	0	17	0	0	0	11	0	0	0	0	0	0	0	504454
74.TRANG	0	0	-	-	0	0	-	-	5	0	-	-	3	0	-	-	2	0	-	-	603072
75.PATTANI	0	0	0	0	0	0	0	0	48	0	0	0	1	1	0	0	1	0	0	0	627955
76.SATUN	0	0	0	0	0	0	0	0	8	0	0	0	1	0	0	0	4	2	0	0	270802

ที่มา:สำนักงานสาธารณสุขจังหวัด และสำนักงานมัย กรุงเทพมหานคร : รวบรวมจากรายงานผู้ป่วยที่เข้ารับการรักษารายจังหวัดในแต่ละสัปดาห์

และศูนย์ข้อมูลทางระบาดวิทยา สำนักงานระบาดวิทยา : รวบรวมข้อมูลในภาพรวมระดับประเทศ " 0 " = NO CASE " - " = NO REPORT RECEIVED = 29 PROVINCES

ตารางที่ 2 (ต่อ)จำนวนผู้ป่วยและตายด้วยโรคที่เฝ้าระวังเร่งด่วนที่เข้ารับการรักษาในโรงพยาบาล จังหวัด, ประเทศไทย, สัปดาห์ที่ 51 พ.ศ. 2546 (14 - 20 ธันวาคม พ.ศ. 2546)

TABLE 2 REPORTED CASES AND DEATHS OF DISEASES UNDER SURVEILLANCE, BY DATE OF TREATMENT BY PROVINCE, THAILAND, WEEK 51st, 2003 (DECEMBER 14 - 20, 2003)

(SEVERE DIARRHOEA, HAND, FOOT AND MOUTH DISEASE, RABIES, LEPTOSPIROSIS)

REPORTING AREAS	SEVERE DIARRHOEA								HAND, FOOT AND MOUTH DISEASE				RABIES				LEPTOSPIROSIS			
	ACTIVE CASE FINDING				PASSIVE CASE															
	Cum.2003		Current wk.		Cum.2003		Current wk.		Cum.2003		Current wk.		Cum.2003		Current wk.		Cum.2003		Current wk.	
	C	D	C	D	C	D	C	D	C	D	C	D	C	D	C	D	C	D	C	D
TOTAL	259	0	5	0	712	3	7	0	877	2	17	0	16	16	0	0	4562	73	2	0
CENTRAL REGION	50	0	3	0	341	2	6	0	398	2	8	0	6	6	0	0	191	7	0	0
01.BANGKOK METRO POLIS	0	0	0	0	54	0	0	0	221	0	0	0	0	0	0	0	7	0	0	0
ZONE.01	21	0	3	0	31	0	3	0	10	0	2	0	2	2	0	0	15	0	0	0
02.AYUTTHAYA	0	0	-	-	6	0	-	-	1	0	-	-	1	1	-	-	5	0	-	-
03.NONTHABURI	3	0	3	0	16	0	3	0	4	0	2	0	0	0	0	0	0	0	0	0
04.SAMUT PRAKAN	0	0	-	-	0	0	-	-	0	0	-	-	1	1	-	-	0	0	-	-
05.ANG THONG	0	0	-	-	0	0	-	-	0	0	-	-	0	0	-	-	5	0	-	-
06.PATHUM THANI	18	0	0	0	9	0	0	0	5	0	0	0	0	0	0	0	5	0	0	0
ZONE.02	3	0	0	0	7	0	0	0	66	1	5	0	0	0	0	0	80	4	0	0
07.SUPHAN BURI	3	0	-	-	2	0	-	-	14	0	-	-	0	0	-	-	16	0	-	-
08.CHAI NAT	0	0	0	0	0	0	0	0	23	0	2	0	0	0	0	0	30	0	0	0
09.NAKHON NAYOK	0	0	0	0	2	0	0	0	0	0	0	0	0	0	0	0	3	0	0	0
10.LOP BURI	0	0	0	0	0	0	0	0	23	1	3	0	0	0	0	0	4	2	0	0
11.SARABURI	0	0	-	-	3	0	-	-	2	0	-	-	0	0	-	-	25	2	-	-
12.SING BURI	0	0	-	-	0	0	-	-	4	0	-	-	0	0	-	-	2	0	-	-
ZONE.03	26	0	0	0	158	1	1	0	61	1	0	0	4	4	0	0	73	1	0	0
13.SA KAE0	0	0	0	0	0	0	0	0	8	0	0	0	0	0	0	0	17	0	0	0
14.RAYONG	21	0	0	0	64	1	1	0	16	0	0	0	2	2	0	0	31	1	0	0
15.STRAT	0	0	0	0	6	0	0	0	0	0	0	0	0	0	0	0	1	0	0	0
16.CHON BURI	0	0	0	0	50	0	0	0	19	1	0	0	2	2	0	0	3	0	0	0
17.CHACHOENGSAO	0	0	0	0	20	0	0	0	14	0	0	0	0	0	0	0	5	0	0	0
18.PRACHIN BURI	5	0	0	0	0	0	0	0	4	0	0	0	0	0	0	0	4	0	0	0
19.CHANTHABURI	0	0	-	-	18	0	-	-	0	0	-	-	0	0	-	-	12	0	-	-
ZONE.04	0	0	0	0	91	1	2	0	40	0	1	0	0	0	0	0	16	2	0	0
20.SAMUT SONGKHRAM	0	0	0	0	0	0	0	0	13	0	0	0	0	0	0	0	1	0	0	0
21.SAMUT SAKHON	0	0	-	-	78	0	-	-	5	0	-	-	0	0	-	-	0	0	-	-
22.PRACHUAP KHIRI KHAN	0	0	0	0	1	0	1	0	4	0	1	0	0	0	0	0	4	0	0	0
23.PHETCHABURI	0	0	0	0	0	0	0	0	7	0	0	0	0	0	0	0	4	0	0	0
24.KANCHANABURI	0	0	0	0	2	1	0	0	0	0	0	0	0	0	0	0	5	1	0	0
25.RATCHABURI	0	0	-	-	7	0	-	-	3	0	-	-	0	0	-	-	0	0	-	-
26.NAKHON PATHOM	0	0	0	0	3	0	1	0	8	0	0	0	0	0	0	0	2	1	0	0
NORTHEASTERN REGION	142	0	0	0	219	0	0	0	183	0	4	0	5	5	0	0	3498	39	2	0
ZONE.05	3	0	0	0	20	0	0	0	13	0	0	0	2	2	0	0	1148	10	0	0
27.SURIN	0	0	-	-	4	0	-	-	0	0	-	-	1	1	-	-	347	2	-	-
28.CHAIYAPHUM	0	0	0	0	0	0	0	0	0	0	0	0	0	0	0	0	125	1	0	0
29.BURI RAM	0	0	0	0	1	0	0	0	8	0	0	0	0	0	0	0	328	1	0	0
30.NAKHON RATCHASIMA	3	0	-	-	15	0	-	-	5	0	-	-	1	1	-	-	206	4	-	-
31.MAHA SARAKHAM	0	0	-	-	0	0	-	-	0	0	-	-	0	0	-	-	142	2	-	-
ZONE.06	57	0	0	0	107	0	0	0	157	0	2	0	1	1	0	0	1249	15	1	0
32.UDON THANI	0	0	0	0	0	0	0	0	0	0	0	0	0	0	0	0	127	2	0	0
33.NONG BUA LAM PHU	0	0	0	0	0	0	0	0	0	0	0	0	0	0	0	0	66	0	0	0
34.NONG KHAI	1	0	-	-	0	0	-	-	1	0	-	-	0	0	-	-	63	0	-	-
35.SAKON NAKHON	8	0	-	-	7	0	-	-	0	0	-	-	0	0	-	-	68	4	-	-
36.LOEI	0	0	-	-	0	0	-	-	7	0	-	-	1	1	-	-	130	1	-	-
37.KALASIN	0	0	-	-	0	0	-	-	18	0	-	-	0	0	-	-	246	3	-	-
38.KHON KAEN	48	0	0	0	100	0	0	0	131	0	2	0	0	0	0	0	549	5	1	0

ตารางที่ 2 (ต่อ)จำนวนผู้ป่วยและตายด้วยโรคที่เฝ้าระวังเร่งด่วนที่เข้ารับการรักษารายจังหวัด, ประเทศไทย, สัปดาห์ที่ 51 พ.ศ. 2546 (14 - 20 ธันวาคม พ.ศ. 2546)

TABLE 2 REPORTED CASES AND DEATHS OF DISEASES UNDER SURVEILLANCE, BY DATE OF TREATMENT BY PROVINCE, THAILAND, WEEK 51st, 2003 (DECEMBER 14 - 20, 2003)

(SEVERE DIARRHOEA, HAND, FOOT AND MOUTH DISEASE, RABIES, LEPTOSPIROSIS)

REPORTING AREAS	SEVERE DIARRHOEA								HAND, FOOT AND MOUTH DISEASE				RABIES				LEPTOSPIROSIS			
	ACTIVE CASE FINDING				PASSIVE CASE															
	Cum.2003		Current wk.		Cum.2003		Current wk.		Cum.2003		Current wk.		Cum.2003		Current wk.		Cum.2003		Current wk.	
	C	D	C	D	C	D	C	D	C	D	C	D	C	D	C	D	C	D	C	D
ZONE.07	82	0	0	0	92	0	0	0	13	0	2	0	2	2	0	0	1101	14	1	0
39.ROI ET	0	0	0	0	0	0	0	0	7	0	2	0	0	0	0	0	445	4	1	0
40.MUKDAHAN	0	0	0	0	0	0	0	0	0	0	0	0	0	0	0	0	4	0	0	0
41.SI SA KET	0	0	-	-	0	0	-	-	0	0	-	-	0	0	-	-	439	9	-	-
42.AMNAT CHAROEN	0	0	-	-	0	0	-	-	6	0	-	-	0	0	-	-	28	0	-	-
43.UBON RATCHATHANI	0	0	0	0	1	0	0	0	0	0	0	0	2	2	0	0	113	0	0	0
44.NAKHON PHANOM	78	0	-	-	82	0	-	-	0	0	-	-	0	0	-	-	3	0	-	-
45.YASOTHON	4	0	-	-	9	0	-	-	0	0	-	-	0	0	-	-	69	1	-	-
NORTHERN REGION	43	0	0	0	54	1	0	0	240	0	5	0	1	1	0	0	726	21	0	0
ZONE.08	1	0	0	0	1	0	0	0	65	0	1	0	1	1	0	0	36	1	0	0
46.TAK	0	0	-	-	0	0	-	-	4	0	-	-	1	1	-	-	0	0	-	-
47.KAMPHAENG PHET	0	0	0	0	0	0	0	0	36	0	0	0	0	0	0	0	10	0	0	0
48.UTHAI THANI	0	0	0	0	0	0	0	0	13	0	1	0	0	0	0	0	12	0	0	0
49.SUKHOTHAI	0	0	0	0	0	0	0	0	0	0	0	0	0	0	0	0	2	0	0	0
50.NAKHON SAWAN	1	0	-	-	1	0	-	-	12	0	-	-	0	0	-	-	12	1	-	-
ZONE.09	16	0	0	0	38	0	0	0	16	0	2	0	0	0	0	0	272	11	0	0
51.NAN	0	0	0	0	0	0	0	0	2	0	0	0	0	0	0	0	51	2	0	0
52.UTTARADIT	0	0	0	0	0	0	0	0	3	0	2	0	0	0	0	0	20	1	0	0
53.PHITSANULOK	0	0	-	-	1	0	-	-	9	0	-	-	0	0	-	-	42	0	-	-
54.PHETCHABUN	7	0	0	0	33	0	0	0	0	0	0	0	0	0	0	0	61	0	0	0
55.PHRAE	9	0	0	0	4	0	0	0	2	0	0	0	0	0	0	0	92	8	0	0
56.PHICHIT	0	0	0	0	0	0	0	0	0	0	0	0	0	0	0	0	6	0	0	0
ZONE.10	26	0	0	0	15	1	0	0	159	0	2	0	0	0	0	0	418	9	0	0
57.LAMPANG	25	0	0	0	11	0	0	0	98	0	1	0	0	0	0	0	162	0	0	0
58.PHAYAO	0	0	0	0	0	0	0	0	7	0	1	0	0	0	0	0	96	2	0	0
59.CHIANG MAI	0	0	-	-	3	1	-	-	5	0	-	-	0	0	-	-	25	0	-	-
60.MAE HONG SON	0	0	-	-	0	0	-	-	14	0	-	-	0	0	-	-	5	0	-	-
61.LAMPHUN	0	0	-	-	0	0	-	-	30	0	-	-	0	0	-	-	1	0	-	-
62.CHIANG RAI	1	0	0	0	1	0	0	0	5	0	0	0	0	0	0	0	129	7	0	0
SOUTHERN REGION	24	0	2	0	98	0	1	0	56	0	0	0	4	4	0	0	147	6	0	0
ZONE.11	20	0	2	0	36	0	1	0	18	0	0	0	2	2	0	0	109	3	0	0
63.SURAT THANI	0	0	0	0	3	0	0	0	0	0	0	0	1	1	0	0	17	0	0	0
64.PHUKET	0	0	0	0	1	0	0	0	7	0	0	0	0	0	0	0	4	0	0	0
65.RANONG	19	0	2	0	23	0	0	0	1	0	0	0	1	1	0	0	6	0	0	0
66.NAKHON SI THAMMARAT	0	0	0	0	0	0	0	0	4	0	0	0	0	0	0	0	29	0	0	0
67.PHANGNGA	0	0	-	-	0	0	-	-	2	0	-	-	0	0	-	-	34	2	-	-
68.CHUMPHON	1	0	0	0	9	0	1	0	0	0	0	0	0	0	0	0	11	0	0	0
69.KRABI	0	0	0	0	0	0	0	0	4	0	0	0	0	0	0	0	8	1	0	0
ZONE.12	4	0	0	0	62	0	0	0	38	0	0	0	2	2	0	0	38	3	0	0
70.SONGKHLA	2	0	-	-	20	0	-	-	5	0	-	-	2	2	-	-	6	0	-	-
71.YALA	0	0	0	0	7	0	0	0	16	0	0	0	0	0	0	0	9	0	0	0
72.NARATHIWAT	0	0	0	0	3	0	0	0	0	0	0	0	0	0	0	0	12	2	0	0
73.PHATTHALUNG	0	0	0	0	0	0	0	0	6	0	0	0	0	0	0	0	4	0	0	0
74.TRANG	0	0	-	-	0	0	-	-	9	0	-	-	0	0	-	-	4	1	-	-
75.PATTANI	2	0	0	0	31	0	0	0	2	0	0	0	0	0	0	0	2	0	0	0
76.SATUN	0	0	0	0	1	0	0	0	0	0	0	0	0	0	0	0	1	0	0	0

ที่มา:สำนักงานสาธารณสุขจังหวัด และสำนักงานมัย กรุงเทพมหานคร : รวบรวมจากรายงานผู้ป่วยที่เข้ารับการรักษาของจังหวัดในแต่ละสัปดาห์

และศูนย์ข้อมูลทางระบาดวิทยา สำนักระบาดวิทยา : รวบรวมข้อมูลในภาพรวมระดับประเทศ " 0 " = NO CASE " - " = NO REPORT RECEIVED = 29 PROVINCES

ข้อมูลรายงานโรคไข้เลือดออก จากแบบรายงาน E.2 สัปดาห์ที่ 51 ระหว่างวันที่ 14 – 20 ธันวาคม พ.ศ. 2546

ตารางแสดงจำนวนผู้ป่วยและตายด้วยโรคไข้เลือดออก จำแนกรายเดือน ตามวันเริ่มป่วย รายจังหวัด, ประเทศไทย สัปดาห์ที่ 51 พ.ศ. 2546 (14 – 20 ธันวาคม พ.ศ. 2546)

REPORTED CASES AND DEATHS OF DENGUE HAEMORRHAGIC FEVER UNDER SURVEILLANCE, BY DATE OF ONSET BY PROVINCE, THAILAND, WEEK 51st, 2003 (DECEMBER 14– 20, 2003)

REPORTING AREAS	DENGUE HAEMORRHAGIC FEVER – TOTAL (DF+DHF+DF)														CASES	DEATHS	CASE	POP.
	JAN	FEB	MAR	APR	MAY	JUN	JUL	AUG	SEP	OCT	NOV	DEC	TOTAL		RATE PER	RATE PER	FATALITY	DEC. 31,
															100,000	100,000	RATE	2002
	C	C	C	C	C	C	C	C	C	C	C	C	C	D	POP.	POP.	(%)	
TOTAL	4351	3444	4038	4745	6554	8762	8925	7506	5140	4283	3512	546	61806	76	98.42	0.12	0.12	62799872
CENTRAL REGION	2169	1792	1876	2079	2225	2481	2527	2631	2144	1916	1984	285	24109	36	116.91	0.17	0.15	20622277
01.BANGKOK METRO POLIS	983	659	544	564	502	543	616	817	780	791	982	142	7923	9	137.02	0.16	0.11	5782159
ZONE.01	339	267	359	399	353	387	397	420	394	291	307	38	3951	5	107.35	0.14	0.13	3680491
02.AYUTTHAYA	11	40	32	54	38	53	44	80	78	63	61	8	562	2	75.11	0.27	0.36	748243
03.NONTHABURI	119	57	75	78	85	79	107	116	104	44	40	2	906	0	100.09	0.00	0.00	905197
04.SAMUT PRAKAN	136	132	195	187	153	109	98	105	101	102	99	11	1428	3	138.95	0.29	0.21	1027719
05.ANG THONG	27	10	5	11	13	32	38	20	25	27	39	0	247	0	85.05	0.00	0.00	290423
06.PATHUM THANI	46	28	52	69	64	114	110	99	86	55	68	17	808	0	113.98	0.00	0.00	708909
ZONE.02	139	124	156	214	177	234	295	208	188	179	154	26	2094	3	68.03	0.10	0.14	3078246
07.SUPHAN BURI	67	43	62	69	42	60	51	62	60	37	36	3	592	0	68.57	0.00	0.00	863304
08.CHAI NAT	14	14	14	16	16	27	33	18	21	50	45	12	280	0	79.88	0.00	0.00	350547
09.NAKHON NAYOK	5	5	10	18	28	19	32	14	17	12	14	0	174	0	69.31	0.00	0.00	251064
10.LOP BURI	40	38	35	50	55	89	76	45	36	41	27	11	543	0	70.70	0.00	0.00	767985
11.SARABURI	7	18	23	58	30	37	91	58	40	30	14	0	406	2	65.27	0.32	0.49	621994
12.SING BURI	6	6	12	3	6	2	12	11	14	9	18	0	99	1	44.32	0.45	1.01	223352
ZONE.03	268	279	372	465	806	816	685	564	263	215	162	29	4924	8	121.60	0.20	0.16	4049449
13.SA KAE0	34	48	73	69	125	76	69	48	11	15	5	1	574	0	106.47	0.00	0.00	539107
14.RAYONG	54	53	79	107	226	303	201	132	87	73	51	7	1373	3	251.20	0.55	0.22	546570
15.TRAT	3	0	6	5	15	30	23	8	10	5	9	2	116	1	51.49	0.44	0.86	225295
16.CHON BURI	77	100	111	122	168	148	114	119	79	62	49	7	1156	2	102.31	0.18	0.17	1129886
17.CHACHOENGSAO	60	49	50	54	82	73	70	109	48	43	41	12	691	1	106.35	0.15	0.14	649758
18.PRACHIN BURI	10	14	22	51	63	73	95	49	6	6	4	0	393	0	86.79	0.00	0.00	452822
19.CHANTHABURI	30	15	31	57	127	113	113	99	22	11	3	0	621	1	122.72	0.20	0.16	506011
ZONE.04	440	463	445	437	387	501	534	622	519	440	379	50	5217	11	129.39	0.27	0.21	4031932
20.SAMUT SONGKHAM	5	12	16	15	13	23	20	23	13	13	33	12	198	0	96.52	0.00	0.00	205135
21.SAMUT SAKHON	103	69	53	38	28	18	34	37	56	61	31	3	531	1	119.89	0.23	0.19	442914
22.PRACHUAP KHIRI KHAN	51	79	89	101	110	87	90	86	67	25	37	7	829	3	169.71	0.61	0.36	488477
23.PHETCHABURI	20	36	49	59	66	59	57	58	31	26	39	8	508	3	110.11	0.65	0.59	461339
24.KANCHANABURI	39	40	54	41	36	77	69	77	66	76	69	9	653	2	81.44	0.25	0.31	801836
25.RATCHABURI	85	87	63	74	80	124	117	166	145	96	46	0	1083	0	130.44	0.00	0.00	830275
26.NAKHON PATHOM	137	140	121	109	54	113	147	175	141	143	124	11	1415	2	176.44	0.25	0.14	801956
NORTHEASTERN REGION	714	674	1210	1712	2818	3562	3299	2166	1317	945	500	81	18998	25	87.92	0.12	0.13	21609185
ZONE.05	273	251	409	579	813	1140	1056	907	611	427	218	19	6703	8	88.13	0.11	0.12	7605817
27.SURIN	19	32	60	135	267	351	333	313	215	161	66	5	1957	2	139.85	0.14	0.10	1399377
28.CHAIYAPHUM	39	52	46	95	92	186	149	133	91	40	17	5	945	1	83.15	0.09	0.11	1136508
29.BURI RAM	79	79	136	165	192	236	228	172	127	94	51	3	1562	2	101.05	0.13	0.13	1545779
30.NAKHON RATCHASIMA	104	70	86	127	197	284	296	228	134	102	77	6	1711	3	66.29	0.12	0.18	2581244
31.MAHA SARAKHAM	32	18	81	57	65	83	50	61	44	30	7	0	528	0	56.00	0.00	0.00	942909
ZONE.06	212	186	211	280	512	594	633	465	260	209	147	20	3729	6	50.09	0.08	0.16	7444721
32.UDON THANI	38	30	39	52	94	102	134	88	61	72	37	12	759	2	49.43	0.13	0.26	1535471
33.NONG BUA LAM PHU	15	15	9	19	45	26	21	16	9	4	4	1	184	1	36.91	0.20	0.54	498513
34.NONG KHAI	5	13	8	17	46	45	62	61	22	19	30	0	328	0	36.06	0.00	0.00	909543
35.SAKON NAKHON	13	10	41	61	72	138	131	78	39	21	11	0	615	0	55.52	0.00	0.00	1107752
36.LOEI	5	3	3	23	75	69	66	22	11	6	11	0	294	1	46.26	0.16	0.34	635587
37.KALASIN	42	42	48	27	40	71	69	69	28	23	15	0	474	0	47.87	0.00	0.00	990212
38.KHON KAEN	94	73	63	81	140	143	150	131	90	64	39	7	1075	2	60.82	0.11	0.19	1767643

ตารางแสดงจำนวนผู้ป่วยและตายด้วยโรคไข้เลือดออก จำแนกรายเดือน ตามวันเริ่มป่วย รายจังหวัด, ประเทศไทย สัปดาห์ที่ 51 พ.ศ. 2546 (14 - 20 ธันวาคม พ.ศ. 2546)

REPORTED CASES AND DEATHS OF DENGUE HAEMORRHAGIC FEVER UNDER SURVEILLANCE, BY DATE OF ONSET BY PROVINCE, THAILAND, WEEK 51st, 2003 (DECEMBER 14- 20, 2003)

REPORTING AREAS	DENGUE HAEMORRHAGIC FEVER - TOTAL (DF+DHF+DF)														CASES	DEATHS	CASE	POP.
	JAN	FEB	MAR	APR	MAY	JUN	JUL	AUG	SEP	OCT	NOV	DEC	TOTAL		RATE PER	RATE PER	FATALITY	DEC. 31,
	C	C	C	C	C	C	C	C	C	C	C	C	C	D	100,000	100,000	RATE	2002
															POP.	POP.	(%)	
ZONE.07	229	237	590	853	1493	1828	1610	794	446	309	135	42	8566	11	130.61	0.17	0.13	6558647
39.ROI ET	83	44	60	77	146	215	278	159	120	102	53	17	1354	2	102.35	0.15	0.15	1322864
40.MUKDAHAN	3	4	7	54	44	33	56	28	17	26	12	2	286	1	84.55	0.30	0.35	338276
41.SI SA KET	42	54	102	195	394	407	454	215	111	104	41	4	2123	2	145.51	0.14	0.09	1458969
42.AMNAT CHAROEN	9	3	24	52	75	133	62	21	23	12	0	0	414	0	111.78	0.00	0.00	370360
43.UBON RATCHATHANI	67	109	313	313	613	752	498	231	88	18	18	14	3034	3	169.23	0.17	0.10	1792774
44.NAKHON PHANOM	8	8	34	81	129	195	179	109	77	42	6	3	871	0	120.71	0.00	0.00	721540
45.YASOTHON	17	15	50	81	92	93	83	31	10	5	5	2	484	3	87.39	0.54	0.62	553864
NORTHERN REGION	354	314	491	599	903	1784	2159	1749	1027	810	496	76	10762	8	88.56	0.07	0.07	12152502
ZONE.08	166	170	221	278	271	403	507	462	344	283	167	25	3297	4	97.90	0.12	0.12	3367617
46.TAK	6	8	6	14	20	53	67	40	36	25	9	0	284	0	55.97	0.00	0.00	507371
47.KAMPHAENG PHET	23	29	31	69	71	90	82	87	61	51	44	10	648	1	84.36	0.13	0.15	768130
48.UTHAI THANI	12	9	19	30	22	27	19	33	18	23	11	2	225	0	66.93	0.00	0.00	336176
49.SUKHOTAI	16	9	21	25	39	37	57	48	40	26	16	4	338	0	54.07	0.00	0.00	625099
50.NAKHON SAWAN	109	115	144	140	119	196	282	254	189	158	87	9	1802	3	159.35	0.27	0.17	1130841
ZONE.09	161	109	225	250	329	560	635	536	323	304	229	33	3694	4	93.32	0.10	0.11	3958271
51.NAN	1	1	5	12	21	56	36	37	0	0	0	0	169	0	34.65	0.00	0.00	487742
52.UTTARADIT	20	21	18	28	52	115	115	128	40	29	12	1	579	1	119.39	0.21	0.17	484984
53.PHITSANULOK	43	19	46	69	66	88	118	88	123	103	64	16	843	2	97.16	0.23	0.24	867685
54.PHETCHABUN	16	16	29	32	92	137	180	117	45	36	29	4	733	1	70.43	0.10	0.14	1040786
55.PHRAE	6	6	6	14	45	72	70	61	18	7	5	0	310	0	63.90	0.00	0.00	485121
56.PHICHIT	75	46	121	95	53	92	116	105	97	129	119	12	1060	0	179.07	0.00	0.00	591953
ZONE.10	27	35	45	71	303	821	1017	751	360	223	100	18	3771	0	78.13	0.00	0.00	4826614
57.LAMPANG	5	14	13	36	69	143	222	155	88	48	28	8	829	0	103.52	0.00	0.00	800775
58.PHAYAO	3	3	8	4	37	110	74	48	25	2	2	0	316	0	62.14	0.00	0.00	508554
59.CHIANG MAI	8	12	12	26	115	407	448	364	175	121	51	2	1741	0	109.10	0.00	0.00	1595855
60.MAE HONG SON	1	0	1	1	7	12	22	28	6	2	2	0	82	0	34.16	0.00	0.00	240014
61.LAMPHUN	8	5	7	1	7	44	69	72	21	28	15	8	285	0	69.99	0.00	0.00	407202
62.CHIANG RAI	2	1	4	3	68	105	182	84	45	22	2	0	518	0	40.65	0.00	0.00	1274214
SOUTHERN REGION	1114	664	461	355	608	935	940	960	652	612	532	104	7937	7	94.31	0.08	0.09	8415908
ZONE.11	472	270	241	188	312	463	409	344	195	249	189	32	3364	4	84.54	0.10	0.12	3978948
63.SURAT THANI	153	85	86	54	89	99	79	80	34	53	50	4	866	0	94.10	0.00	0.00	920283
64.PHUKET	40	13	12	9	24	37	15	13	18	15	7	2	205	2	75.80	0.74	0.98	270438
65.RANONG	15	5	7	13	25	30	25	19	8	12	4	3	166	0	101.74	0.00	0.00	163160
66.NAKHON SI THAMMARAT	161	90	81	53	84	137	177	129	54	67	67	10	1110	2	72.36	0.13	0.18	1533894
67.PHANGNGA	24	18	19	14	30	39	27	22	18	25	8	0	244	0	101.92	0.00	0.00	239401
68.CHUMPHON	26	33	21	19	31	58	47	29	15	33	26	1	339	0	71.55	0.00	0.00	473818
69.KRABI	53	26	15	26	29	63	39	52	48	44	27	12	434	0	114.83	0.00	0.00	377954
ZONE.12	642	394	220	167	296	472	531	616	457	363	343	72	4573	3	103.07	0.07	0.07	4436960
70.SONGKHLA	216	147	88	85	118	192	211	203	144	114	109	13	1640	1	129.03	0.08	0.06	1271067
71.YALA	118	60	28	13	48	65	52	75	67	54	60	21	661	2	143.80	0.44	0.30	459659
72.NARATHIWAT	96	65	49	24	31	51	103	206	136	123	80	13	977	0	139.58	0.00	0.00	699951
73.PHATTHALUNG	37	30	16	6	17	27	22	24	26	19	40	11	275	0	54.51	0.00	0.00	504454
74.TRANG	36	20	6	7	28	40	30	27	18	16	14	3	245	0	40.63	0.00	0.00	603072
75.PATTANI	134	69	30	26	38	74	101	71	63	32	28	8	674	0	107.33	0.00	0.00	627955
76.SATUN	5	3	3	6	16	23	12	10	3	5	12	3	101	0	37.30	0.00	0.00	270802

ที่มา: สำนักงานสาธารณสุขจังหวัด และสำนักงานมัย กรุงเทพมหานคร (รวบรวมจากรายงานผู้ป่วยที่เข้ารับการรักษาของจังหวัดในแต่ละสัปดาห์)

และศูนย์ข้อมูลทางระบาดวิทยา สำนักงานระบาดวิทยา : รวบรวมข้อมูลในภาพรวมระดับประเทศ

" 0 " = No case " - " = No report received

คณะที่ปรึกษา

นายแพทย์สุชาติ เจตนเสน นายแพทย์ประยูร ภูนาศล นายแพทย์วัช จายนียโยธิน นายแพทย์ประเสริฐ ทองเจริญ
นายสัตวแพทย์ประวิทย์ ชุมเกษียร นายองอาจ เจริญสุข

หัวหน้ากองบรรณาธิการ

นายแพทย์คำนวณ อึ้งชูศักดิ์

ผู้ช่วยหัวหน้ากองบรรณาธิการ

ว่าที่ ร.ต. ศิริชัย วงศ์วัฒนไพบูลย์ นางพงษ์ศรี วัฒนาศุภกิจดี นางสาวสิริลักษณ์ รังษังค์ นายสุเทพ อุทัยฉาย

กองบรรณาธิการวิชาการ

นายแพทย์สมศักดิ์ วัฒนศรี แพทย์หญิงจุฬิพร จิระพงษา แพทย์หญิงรุ่งนา ประสานทอง นางอุบลรัตน์ นฤพนธ์จิรกุล นายแพทย์เจตตสร นามวาท
แพทย์หญิงวรรณมา หาญเชาว์วรกุล นางลดารัตน์ ผาตินาวิน ดร.อัญชลี ศิริพิทยาคุณกิจ นางแสงโสม เกิดคล้าย นางสาวสุชาดา จันทสิริยาก

กองบรรณาธิการดำเนินงาน

ฝ่ายข้อมูล นางสาวเพ็ญศรี จิตรนาทรัพย์ นางสาวดี ดิวงษ์ นางเพทาย ดอกสน สัตวแพทย์หญิงเสาวพัตร อึ้งน้อย
นายสมเจตน์ ตั้งเจริญศิลป์ นางอนงค์ แสงจันทร์ทิพย์ นายประเวศน์ แย้มชื่น
ฝ่ายจัดการ นางสาววรรณศิริ พรหมโชติชัย นางนงลักษณ์ อยู่ดี นางสาวสุรินทร์ เรืองรอด นางพูนทรัพย์ เปี่ยมณี
นางสาวสมหมาย ยิมชลธิ์ นางสาวกฤตติกาณ์ มาท่อม นางสาวภัทรา กาศิโณ
ฝ่ายศิลป์ นายถนอม พุกกะนันทน์ นายประมวศ ทุมพงษ์

วัตถุประสงค์

1. เพื่อให้หน่วยงานเจ้าของข้อมูลรายงานเฝ้าระวังทางระบาดวิทยาได้ตรวจสอบและแก้ไขให้ถูกต้อง ครบถ้วน สมบูรณ์ยิ่งขึ้น
2. เพื่อวิเคราะห์และรายงานสถานการณ์โรคที่เป็นปัจจุบัน ทั้งในและต่างประเทศ
3. เพื่อเป็นสื่อกลางในการนำเสนอผลการสอบสวนโรค หรืองานศึกษาวิจัยที่สำคัญและเป็นปัจจุบัน
4. เพื่อเผยแพร่ความรู้ ตลอดจนแนวทางการดำเนินงานทางระบาดวิทยาและสาธารณสุข

กำหนดออก : รายสัปดาห์ / จำนวนพิมพ์ 3,800 ฉบับ

ส่งบทความ ข้อคิดเห็น

: หากพบความคลาดเคลื่อนของข้อมูล โปรดแจ้ง **ศูนย์ข้อมูลทางระบาดวิทยา** E-mail : pensri @ health.moph.go.th
: ส่งบทความและข้อคิดเห็น **ศูนย์ข้อมูลทางระบาดวิทยา** E-mail : sirirak @ health.moph.go.th

สำนักงาน

สำนักโรคระบาดวิทยา กรมควบคุมโรค ถนนติวานนท์ จังหวัดนนทบุรี 11000

โทร. 0-2590-1723, 0-2590-1827 โทรสาร 0-2590-1784

Bureau of Epidemiology, Department of Disease Control, Ministry of Public Health, Tivanond Road, Nonthaburi 11000, Thailand.

Tel. 0-2590-1723, 0-2590-1827 FAX 0-2590-1784 Website <http://epid.moph.go.th/epi32.html>, E-mail : thomya @ health.moph.go.th

จัดพิมพ์โดย ศูนย์ข้อมูลทางระบาดวิทยา สำนักโรคระบาดวิทยา

ที่ สธ. 0419/ พิเศษ

ชำระค่าฝากส่งเป็นรายเดือน
ใบอนุญาตเลขที่ 73/2537
ไปรษณีย์นนทบุรี