



รายงาน

# เฝ้าระวังทางระบาดวิทยา

## WESR

## ประจำสัปดาห์

### Weekly Epidemiological Surveillance Report

สำนักโรคระบาดวิทยา กรมควบคุมโรค กระทรวงสาธารณสุข / Bureau of Epidemiology, Department of Disease Control, Ministry of Public Health.

ISSN 0859-547X

[http://epid.moph.go.th/home\\_menu\\_20001.html](http://epid.moph.go.th/home_menu_20001.html)

ปีที่ ๓๖ : ฉบับที่ ๒๕ : ๑ กรกฎาคม ๒๕๔๘ Volume 36 : Number 25 : July 1, 2005

สัปดาห์ที่	1	2	3	4	5	6	7	8	9	10	11	12	13	14	15	16	17	18	19	20	21	22	23	24	25	26
จำนวนจังหวัดที่ส่ง	54	55	66	65	62	66	63	57	62	68	65	58	65	56	59	55	60	63	64	57	66	64	66	63	62	

สัปดาห์ที่ 25 ระหว่างวันที่ 19 - 25 มิถุนายน พ.ศ. 2548

จำนวนจังหวัดส่งข้อมูลรายงานโรคเฝ้าระวังทางระบาดวิทยาเร่งด่วนทันตามกำหนดเวลา

สัปดาห์ที่ 25 ส่งทันเวลา 62 จังหวัด คิดเป็นร้อยละ 81.58



ข่าวการระบาดใน/ต่างประเทศ

สรุปการตรวจสอบข่าวการระบาดของโรคในรอบสัปดาห์

สัปดาห์ที่ 25 วันที่ 19 - 25 มิถุนายน พ.ศ. 2548

(Outbreak Verification Summary, 25<sup>th</sup> Week, June 19 - 25, 2005)

เรียบเรียงโดย นางสาวสุทธนันท์ สุทธชนะ และนางอุบลรัตน์ นฤพนธ์จิรกุล  
กลุ่มงานเฝ้าระวังสอบสวนทางระบาดวิทยา สำนักโรคระบาดวิทยา

✉ [sut\\_chana@yahoo.com](mailto:sut_chana@yahoo.com)

ในสัปดาห์ที่ 25 ระหว่างวันที่ 19 - 25 มิถุนายน พ.ศ. 2548 สำนักโรคระบาดวิทยาได้รับรายงานและตรวจสอบข้อมูลเฝ้าระวังทางระบาดวิทยา พบโรคและเหตุการณ์ที่น่าสนใจ ดังนี้

#### สถานการณ์ในประเทศ

1. โรคไขกาทหลังแอน จำนวน 1 ราย อำเภอเมือง จังหวัดกระบี่ เด็กชาย อายุ 13 ปี ที่อยู่ หมู่ 5 ตำบลหนองทะเล อำเภอเมือง จังหวัดกระบี่ เป็นนักเรียนประจำโรงเรียนวิทยาคารอิสลาม มีนักเรียนประมาณ 350 คน เริ่มป่วยวันที่ 12 มิถุนายน พ.ศ. 2548 เข้ารับการรักษาเป็นผู้ป่วยในที่โรงพยาบาลกระบี่วันที่ 14 มิถุนายน พ.ศ. 2548 ด้วยอาการไข้ หนาวสั่น ชีพ ปวดศีรษะ อาเจียน คอแข็ง มีจำเลือดที่มีมือและเท้า ผลการตรวจทางห้องปฏิบัติการพบเชื้อ *Neisseria meningitidis* ในน้ำไขสันหลังและเลือด ขณะนี้จำหน่ายออกจากโรงพยาบาลแล้ว จากการสอบสวนโรค พบว่า ผู้ป่วยไม่มีประวัติเดินทางไปอื่นก่อนป่วย ที่พักในโรงเรียนค่อนข้างแออัด การตรวจทางห้องปฏิบัติการไม่พบเชื้อในโพรงจมูกของผู้สัมผัสใกล้ชิดที่โรงเรียน แต่พบเชื้อในโพรงจมูกเพื่อนข้างบ้าน จำนวน 2 ราย ซึ่งมีประวัติ



สารบัญ

◆ สรุปการตรวจสอบข่าวการระบาดของโรคในรอบสัปดาห์ สัปดาห์ที่ 25 วันที่ 19 - 25 มิถุนายน พ.ศ. 2548	425
◆ การระบาดของไข้หวัดนกชนิดรุนแรง H5N1 ในสัตว์ปีก ประเทศสาธารณรัฐประชาชนจีน ปี 2548	428
◆ สถานการณ์โรคไข้เลือดออกประเทศไทย ข้อมูล ณ วันที่ 25 มิถุนายน พ.ศ. 2548 สัปดาห์ที่ 25	429
◆ ข้อมูลรายงานโรคเฝ้าระวังทางระบาดวิทยาเร่งด่วนประจำสัปดาห์ สัปดาห์ที่ 25 วันที่ 19 - 25 มิถุนายน พ.ศ. 2548	433

สัมผัสกับผู้ป่วยหลังจากผู้ป่วยแสดงอาการ ทีมสอบสวนโรคได้ให้ยา Rifampicin กับผู้สัมผัสใกล้ชิดที่บ้านจำนวน 6 ราย และที่โรงเรียน จำนวน 50 ราย ปรับปรุงสุขาภิบาลสิ่งแวดล้อมที่โรงเรียน ให้สุขศึกษา เฝ้าระวังในผู้สัมผัสที่โรงเรียน และขอความร่วมมือไม่ให้เด็กเรียนกลับบ้านเป็นเวลา 2 สัปดาห์ ขณะนี้ไม่พบมีผู้ป่วยรายใหม่เพิ่ม

สำหรับสถานการณ์ของโรคในประเทศไทย พบว่า ตั้งแต่วันที่ 1 มกราคม - 18 มิถุนายน พ.ศ. 2548 สำนักระบาดวิทยาได้รับรายงานผู้ป่วยโรคไข้กาฬหลังแอ่น จำนวน 23 ราย อายุ 7 วัน ถึง 62 ปี เป็นชาย 13 ราย หญิง 10 ราย จากจังหวัดตาก 7 ราย, ชลบุรี 4 ราย, ราชบุรี และกาญจนบุรี แห่งละ 2 ราย, อีก 8 ราย จากกรุงเทพมหานคร อุดรดิตถ์ กระบี่ สงขลา สตูล ตรัง พัทลุง และประจวบคีรีขันธ์ แห่งละ 1 ราย ในจำนวนนี้เสียชีวิต 5 ราย เป็นชาวพม่า 2 ราย ชาวเยอรมัน 2 ราย ชาวไทย 1 ราย ผู้ป่วยรายนี้เป็นรายที่สองของจังหวัดกระบี่

## 2. โรคไข้เลือดออก เสียชีวิต จำนวน 2 ราย ที่จังหวัดระยอง และอุทัยธานี

จังหวัดระยอง ผู้ป่วยหญิง อายุ 24 ปี ที่อยู่ หมู่ 6 ตำบลชากพง อำเภอแกลง จังหวัดระยอง เริ่มป่วยวันที่ 6 มิถุนายน พ.ศ. 2548 ด้วยอาการไข้ ปวดศีรษะ และเข้ารับการรักษาที่สถานีนามัย ในวันที่ 9 มิถุนายน พ.ศ. 2548 เข้ารับการรักษากลับเป็นผู้ป่วยนอกโรงพยาบาลแกลง แพทย์สงสัย Dengue Fever ต่อมามีอาการปวดศีรษะมาก ไข้ลดลง ตรวจเลือด ฮีมาโตคริต 45.4%, เกล็ดเลือด 65,000 cell/ลบ.มม. และเม็ดเลือดขาว 10,900 cell/ลบ.มม. รับไว้รักษาเป็นผู้ป่วยในวันที่ 10 มิถุนายน พ.ศ. 2548 และเสียชีวิตวันที่ 12 มิถุนายน พ.ศ. 2548 จากการสอบสวนโรคคาดว่าผู้ป่วยรายนี้น่าจะติดเชื้อในพื้นที่ เนื่องจากเป็นผู้ป่วยรายที่ 2 ของหมู่บ้าน โดยผู้ป่วยรายแรกเริ่มป่วยวันที่ 15 พฤษภาคม พ.ศ. 2548 และจากการสำรวจแหล่งเพาะพันธุ์ขยงลายพบว่า ยังมีค่า HI = 12.9% จังหวัดได้จัดประชุม war room และเน้นให้พื้นที่ที่มีรายงานผู้ป่วย ดำเนินการเฝ้าระวัง สอบสวน ควบคุมโรคอย่างเคร่งครัด ขณะนี้ไม่มีรายงานผู้ป่วยรายใหม่ในพื้นที่

จังหวัดอุทัยธานี เด็กหญิง อายุ 14 ปี ที่อยู่ หมู่ 2 ตำบลหนองกลางดง อำเภอทัพทัน จังหวัดอุทัยธานี เริ่มป่วยวันที่ 14 มิถุนายน พ.ศ. 2548 เข้ารับการรักษาที่โรงพยาบาลทัพทัน วันที่ 19 มิถุนายน พ.ศ. 2548 แพทย์สงสัย Dengue Fever ตรวจเลือดพบ ฮีมาโตคริต 39 %, เกล็ดเลือด 73,000 cell/ลบ.มม. และเม็ดเลือดขาว 3,200 cell/ลบ.มม. ส่งเข้ารับการรักษาต่อที่โรงพยาบาลอุทัยธานี วันที่ 20 มิถุนายน พ.ศ. 2548 อาการไม่ดีขึ้นส่งเข้ารับการรักษาต่อที่โรงพยาบาลสวรรค์ประชารักษ์ วันที่ 22 มิถุนายน พ.ศ. 2548 และเสียชีวิตในวันเดียวกัน แพทย์วินิจฉัย Dengue Shock Syndrome และมีภาวะแทรกซ้อน Hepatic encephalopathy, Renal failure และ Respiratory failure ผลการตรวจทางห้องปฏิบัติการ พบเชื้อ Dengue serotype 4 ผู้ป่วยรายนี้เป็นรายแรกของหมู่บ้าน การสำรวจลูกน้ำยุงลายมีค่า HI = 9 % ทีมสอบสวนโรคได้ดำเนินการควบคุมโรคในพื้นที่แล้ว ขณะนี้ไม่มีรายงานผู้ป่วยรายใหม่เพิ่ม

## 3. สงสัยโรคเลปโตสไปโรซิส เสียชีวิต 1 ราย ที่จังหวัดขอนแก่น ผู้ป่วยหญิง อายุ 42 ปี อาชีพรับจ้างทั่วไป ที่อยู่ หมู่ 2 ตำบลกุดเค้า อำเภอมัญจาคีรี จังหวัดขอนแก่น เริ่มป่วยวันที่ 8 มิถุนายน พ.ศ. 2548 เข้ารับการรักษาที่โรงพยาบาลมัญจาคีรี วันที่ 11 มิถุนายน พ.ศ. 2548 แพทย์สงสัยโรคเลปโตสไปโรซิส ส่งเข้ารับการรักษาต่อที่โรงพยาบาลศูนย์ขอนแก่น และเสียชีวิตวันที่ 12 มิถุนายน พ.ศ. 2548 จากการสอบสวนโรคพบว่า ผู้ป่วยมีอาชีพเก็บผักบุงขายและมีประวัติสัมผัสกับแหล่งน้ำที่อาจเป็นแหล่งโรค เนื่องจากเป็นพื้นที่ที่มีผู้ป่วยเสียชีวิตด้วยโรคเลปโตสไปโรซิส ในเดือนเมษายน 1 ราย และมีประวัติสัมผัสกับแหล่งน้ำเดียวกัน ทีมสอบสวนโรคได้เน้นให้สุขศึกษาประชาสัมพันธ์ในเรื่องการป้องกันโรค และติดตามเฝ้าระวังในพื้นที่

สถานการณ์โรคเลปโตสไปโรซิสของจังหวัดขอนแก่น พบว่า ตั้งแต่ต้นปี มีรายงานผู้ป่วยจำนวน 39 ราย เสียชีวิต 2 ราย

## 4. โรคมือ เท้า และปาก จังหวัดปทุมธานี มีการระบาดของโรคในโรงเรียนสาธิตแห่งหนึ่งในจังหวัดปทุมธานี ผู้ป่วยเป็นเด็กชั้นอนุบาล จำนวน 16 ราย อายุระหว่าง 2 - 4 ปี เริ่มป่วยตั้งแต่วันที่ 3 -19 มิถุนายน พ.ศ. 2548 พบ

ผู้ป่วยกระจายใน 4 ห้องเรียน จาก 9 ห้องเรียน อาการที่พบส่วนใหญ่เป็นแผลในปากและมีแผลที่มือ ผู้ป่วยทุกรายมีอาการไม่รุนแรง และเข้ารับการรักษากลับเป็นผู้ป่วยนอกโรงพยาบาลเอกชนของจังหวัดหลายแห่ง ทีมสอบสวนโรคได้แนะนำให้ปิดชั้นอนุบาลตั้งแต่วันที่ 21 - 26 มิถุนายน พ.ศ. 2548 เพื่อทำความสะอาดและทำลายเชื้อในห้องเรียนและอุปกรณ์เครื่องใช้ต่าง ๆ หากพบผู้ป่วยรายใหม่ให้หยุดเรียน พร้อมแจ้งให้เจ้าหน้าที่สาธารณสุขทราบ จังหวัดได้แจ้งให้สถานบริการสาธารณสุขทุกแห่งเฝ้าระวังโรค พร้อมประชาสัมพันธ์ให้กับผู้ประกอบการสถานเลี้ยงเด็กทุกแห่งในจังหวัด การระบาดครั้งนี้ไม่ทราบสาเหตุที่แท้จริง จึงได้แนะนำให้มีการเก็บอุจจาระหรือเก็บซีรัมส่งตรวจที่กรมวิทยาศาสตร์การแพทย์ เพื่อพิสูจน์เชื้อที่เป็นสาเหตุ

#### 5. การระบาดของโรคอาหารเป็นพิษ ที่จังหวัดขอนแก่น และระยอง

**จังหวัดขอนแก่น** วันที่ 20 มิถุนายน พ.ศ. 2548 มีผู้ป่วยจำนวน 13 ราย เข้ารับการรักษากลับเป็นผู้ป่วยนอกที่โรงพยาบาลมัญจาคีรี จำนวน 9 ราย อาการที่พบได้แก่ เวียนศีรษะ คลื่นไส้ อาเจียน และถ่ายอุจจาระเป็นน้ำ ผู้ป่วยทุกรายให้ประวัติว่า รับประทานอาหารที่ซื้อจากเพื่อนบ้านที่ไปซื้อลูกอ๊อดแล้วนำผสมเครื่องปรุง ห่อใบตองนำไปนั่งจมน้ำและจำหน่าย ทีมสอบสวนโรคได้เก็บตัวอย่างอาหารที่เหลือ น้ำจากแหล่งที่ซื้อลูกอ๊อดส่งตรวจ อยู่ระหว่างรอผล และให้ศึกษาประชาสัมพันธ์ในพื้นที่ในเรื่องการเลือกรับประทานอาหารที่ปลอดภัย

**จังหวัดระยอง** วันที่ 17 มิถุนายน พ.ศ. 2548 มีพนักงานจากโรงงานผลิตอาหารสำเร็จรูปในอำเภอปลวกแดง เข้ารับการรักษากลับเป็นผู้ป่วยนอกที่โรงพยาบาลปลวกแดง จำนวน 7 ราย อาการที่พบได้แก่ ปวดท้อง คลื่นไส้ อาเจียน อุจจาระร่วง และมีไข้ พบเชื้อ *Vibrio parahaemolyticus* ในอุจจาระผู้ป่วย 1 ราย ทีมสอบสวนโรคได้ค้นหาผู้ป่วยรายอื่นพบมีพนักงานที่โรงงานป่วยอีก 6 ราย พนักงานทุกคนรับประทานอาหารกลางวันที่โรงงานจัดเตรียมให้ทุกวัน จึงได้ตรวจสุขภาพผู้ประกอบการและเก็บอุจจาระส่งตรวจที่โรงพยาบาลระยอง พบว่า ไม่มีผู้มีอาการป่วย และผลการตรวจอุจจาระได้ผลลบทั้งหมด ได้แนะนำให้ทำลายเชื้อในสถานที่ประกอบอาหาร อุปกรณ์เครื่องใช้ ให้คนงานที่มีอาการป่วยหยุดงานจนกว่าจะไม่มีอาการอุจจาระร่วง และรับประทานยาครบ และเฝ้าระวังในโรงงานอย่างใกล้ชิด ขณะนี้ไม่พบมีผู้ป่วยรายใหม่เพิ่ม

#### สถานการณ์ในต่างประเทศ

1. การระบาดของไข้หวัดใหญ่ชนิด **Influenza B virus** ในประเทศ **New Zealand** และ **New Caledonia** ประเทศ New Zealand พบการระบาดในเกาะทางภาคเหนือของประเทศ จากเชื้อไข้หวัดใหญ่ Influenza B Shanghai-like virus และ Hong Kong-like virus กลุ่มเสี่ยงเป็นเด็กและวัยรุ่น ในโรงเรียนบางแห่งพบการติดเชื้อสูงถึงร้อยละ 20 มีผู้เสียชีวิต 3 ราย ตรวจพบเชื้อสายพันธุ์ Hong Kong ส่วนประเทศ New Caledonia พบการระบาดตั้งแต่กลางเดือนพฤษภาคม จากเชื้อ Influenza B สายพันธุ์ B/Shanghai/361/2002 ไม่พบผู้ป่วยที่มีอาการรุนแรง

2. **โรคโปลิโอ** ในประเทศ **อินโดนีเซีย** วันที่ 20 มิถุนายน พ.ศ. 2548 มีรายงานผู้ป่วยยืนยันรายใหม่ 5 ราย จากเมือง Jawa Berat 4 ราย และเมือง Jawa Tengah 1 ราย รวมผู้ป่วยยืนยันทั้งสิ้น 51 ราย

3. **โรคอหิวาตกโรค** ในประเทศ **Afghanistan** ตั้งแต่วันที่ 25 พฤษภาคม – 16 มิถุนายน พ.ศ. 2548 มีรายงานผู้ป่วยถ่ายอุจจาระเป็นน้ำ 3,245 ราย ในเมือง Kabul ในจำนวนนี้เข้ารับการรักษากลับที่โรงพยาบาลด้วยอาการขาดน้ำอย่างรุนแรง จำนวน 777 ราย ผลการตรวจทางห้องปฏิบัติการยืนยันพบ *Vibrio cholerae* ในตัวอย่างอุจจาระ 30 ตัวอย่างจากทั้งหมด 44 ตัวอย่าง



จากการระบาดของไข้หวัดนกในสัตว์ปีกหลายชนิดในมณฑลซิงไห่ และเขตปกครองตนเองซินเจียงมีความเสี่ยงสูงที่จะไปยังมณฑลอื่นหรือประเทศใกล้เคียง เนื่องจากทั้ง 2 แห่งมีเขตติดต่อกับหลายมณฑลและประเทศอื่น ๆ เช่น ทิเบต มองโกเลีย รัสเซีย คาซัคสถาน เคอร์กิสถาน ทาจิกิสถาน อัฟกานิสถาน ปากีสถาน และอินเดีย เพราะนกอพยพที่พบในการระบาดในครั้งนี้ เป็นहांนหัวแห่งที่มีถิ่นฐานในเอเชียกลาง (ส่วนมากพบในจีนและมองโกเลีย) มักอพยพไปอินเดียในฤดูหนาว และพบว่า มีบ้างที่บินไปปากีสถาน เนปาล บังคลาเทศ ตอนเหนือของพม่า หรือตะวันตกเฉียงใต้ของจีน

ถึงแม้ว่ายังไม่พบการระบาดของไข้หวัดนกในคนในพื้นที่ดังกล่าว แต่ก็พบว่า มีการติดเชื้อในสัตว์ปีกที่เลี้ยงในเขตปกครองตนเองซินเจียงแล้ว หากขาดการเฝ้าระวังโรคอย่างใกล้ชิดในสัตว์ อาจติดต่อไปยังคนและเกิดการระบาดในวงกว้างได้ อย่างไรก็ตามทางการจีนได้มีมาตรการปิดการเข้าเขตอนุรักษ์ธรรมชาติทะเลสาบชิงไห่ ประกาศเขตการระบาด กักกัน ทำลายสัตว์ ควบคุมการเคลื่อนย้ายสัตว์ และจัดเตรียมวัคซีน 3 ล้านโดสสำหรับฉีดให้แก่สัตว์ปีกในพื้นที่ไว้แล้ว

แปลและเรียบเรียงจาก: Office International des Epizooties. Update on avian influenza in animals in Asia (type H5) [Online]. [cited 2005 Jun 17]. Available from: URL: [http://www.oie.int/downld/AVIAN%20INFLUENZA/A\\_AI-Asia.htm](http://www.oie.int/downld/AVIAN%20INFLUENZA/A_AI-Asia.htm).

<b>สถานการณ์โรคไข้เลือดออกประเทศไทย</b>
<b>ข้อมูล ณ วันที่ 25 มิถุนายน พ.ศ. 2548 : สัปดาห์ที่ 25</b>
✍️ รายงานโดย นางสาวกนกทิพย์ ทิพย์รัตน์ และนพ.ปริษา เปรมปรี
กลุ่มงานระบาดวิทยาโรคติดต่อ สำนักระบาดวิทยา
✉️ <a href="mailto:kanoktip@health.moph.go.th">kanoktip@health.moph.go.th</a>

สำนักระบาดวิทยาได้รับรายงานผู้ป่วยสงสัยโรคไข้เลือดออก จากสำนักงานสาธารณสุขจังหวัดทุกจังหวัด และสำนักอนามัย กรุงเทพมหานคร สรุปได้ดังนี้

◆ มีผู้ป่วยสงสัยโรคไข้เลือดออกสะสมตั้งแต่วันที่ 2 มกราคม – 25 มิถุนายน พ.ศ. 2548 รวมทั้งสิ้น 16,653 ราย อัตราป่วย 26.87 ต่อประชากรแสนคน เพิ่มขึ้นจากสัปดาห์ที่แล้ว (สัปดาห์ที่ 24) 1,960 ราย คิดเป็นร้อยละ 13.34 หรือเพิ่มขึ้นจากสัปดาห์เดียวกันของปีที่แล้ว (ปี 2547) 6,484 ราย คิดเป็นร้อยละ 63.76

โดยภาพรวมในระดับประเทศ จำนวนผู้ป่วยในเดือนกุมภาพันธ์และมีนาคม ลดลงจากเดือนมกราคมเล็กน้อย แล้วเริ่มสูงขึ้นในเดือนเมษายนและสูงขึ้นอย่างมากในเดือนพฤษภาคม สำหรับเดือนมิถุนายน ถ้าอัตราการเพิ่มของจำนวนผู้ป่วย ไม่แตกต่างจากจำนวนผู้ป่วยตั้งแต่วันที่ 1 - 25 มิถุนายน พ.ศ. 2548 คาดว่า จำนวนผู้ป่วยในเดือนมิถุนายน น่าจะใกล้เคียงกับเดือนพฤษภาคม (รูปที่ 1)

จากการระบาดของไข้หวัดนกในสัตว์ปีกหลายชนิดในมณฑลซิงไห่ และเขตปกครองตนเองซินเจียงมีความเสี่ยงสูงที่จะไปยังมณฑลอื่นหรือประเทศใกล้เคียง เนื่องจากทั้ง 2 แห่งมีเขตติดต่อกับหลายมณฑลและประเทศอื่น ๆ เช่น ทิเบต มองโกเลีย รัสเซีย คาซัคสถาน เคอร์กิสถาน ทาจิกิสถาน อัฟกานิสถาน ปากีสถาน และอินเดีย เพราะนกอพยพที่พบในการระบาดในครั้งนี้ เป็นहांนหัวแ่งที่มีถิ่นฐานในเอเชียกลาง (ส่วนมากพบในจีนและมองโกเลีย) มักอพยพไปอินเดียในฤดูหนาว และพบว่า มีบ้างที่บินไปปากีสถาน เนปาล บังคลาเทศ ตอนเหนือของพม่า หรือตะวันตกเฉียงใต้ของจีน

ถึงแม้ว่ายังไม่พบการระบาดของไข้หวัดนกในคนในพื้นที่ดังกล่าว แต่ก็พบว่า มีการติดเชื้อในสัตว์ปีกที่เลี้ยงในเขตปกครองตนเองซินเจียงแล้ว หากขาดการเฝ้าระวังโรคอย่างใกล้ชิดในสัตว์ อาจติดต่อไปยังคนและเกิดการระบาดในวงกว้างได้ อย่างไรก็ตามทางการจีนได้มีมาตรการปิดการเข้าเขตอนุรักษ์ธรรมชาติทะเลสาบชิงไห่ ประกาศเขตการระบาด กักกัน ทำลายสัตว์ ควบคุมการเคลื่อนย้ายสัตว์ และจัดเตรียมวัคซีน 3 ล้านโดสสำหรับฉีดให้แก่สัตว์ปีกในพื้นที่ไว้แล้ว

แปลและเรียบเรียงจาก: Office International des Epizooties. Update on avian influenza in animals in Asia (type H5) [Online]. [cited 2005 Jun 17]. Available from: URL: [http://www.oie.int/downld/AVIAN%20INFLUENZA/A\\_AI-Asia.htm](http://www.oie.int/downld/AVIAN%20INFLUENZA/A_AI-Asia.htm).

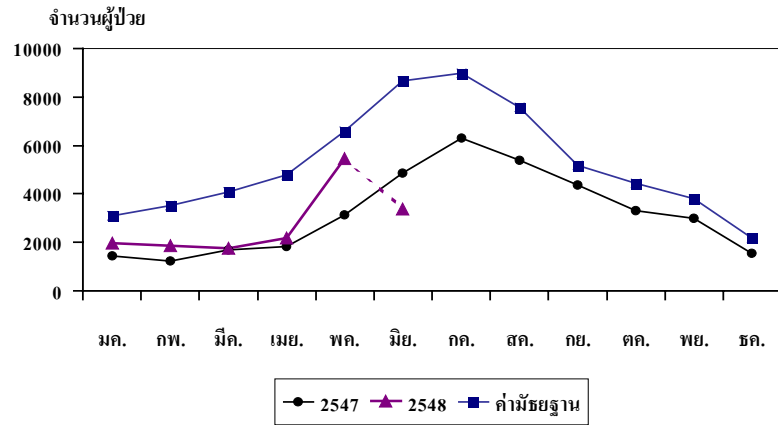
<b>สถานการณ์โรคไข้เลือดออกประเทศไทย</b>
<b>ข้อมูล ณ วันที่ 25 มิถุนายน พ.ศ. 2548 : สัปดาห์ที่ 25</b>
✍️ รายงานโดย นางสาวกนกทิพย์ ทิพย์รัตน์ และนพ.ปริษา เปรมปรี
กลุ่มงานระบาดวิทยาโรคติดต่อ สำนักระบาดวิทยา
✉️ <a href="mailto:kanoktip@health.moph.go.th">kanoktip@health.moph.go.th</a>

สำนักระบาดวิทยาได้รับรายงานผู้ป่วยสงสัยโรคไข้เลือดออก จากสำนักงานสาธารณสุขจังหวัดทุกจังหวัด และสำนักอนามัย กรุงเทพมหานคร สรุปได้ดังนี้

◆ มีผู้ป่วยสงสัยโรคไข้เลือดออกสะสมตั้งแต่วันที่ 2 มกราคม – 25 มิถุนายน พ.ศ. 2548 รวมทั้งสิ้น 16,653 ราย อัตราป่วย 26.87 ต่อประชากรแสนคน เพิ่มขึ้นจากสัปดาห์ที่แล้ว (สัปดาห์ที่ 24) 1,960 ราย คิดเป็นร้อยละ 13.34 หรือเพิ่มขึ้นจากสัปดาห์เดียวกันของปีที่แล้ว (ปี 2547) 6,484 ราย คิดเป็นร้อยละ 63.76

โดยภาพรวมในระดับประเทศ จำนวนผู้ป่วยในเดือนกุมภาพันธ์และมีนาคม ลดลงจากเดือนมกราคมเล็กน้อย แล้วเริ่มสูงขึ้นในเดือนเมษายนและสูงขึ้นอย่างมากในเดือนพฤษภาคม สำหรับเดือนมิถุนายน ถ้าอัตราการเพิ่มของจำนวนผู้ป่วย ไม่แตกต่างจากจำนวนผู้ป่วยตั้งแต่วันที่ 1 - 25 มิถุนายน พ.ศ. 2548 คาดว่า จำนวนผู้ป่วยในเดือนมิถุนายน น่าจะใกล้เคียงกับเดือนพฤษภาคม (รูปที่ 1)

**รูปที่ 1** จำนวนผู้ป่วยโรคไข้เลือดออก (DF+DHF+DSS) จำแนกรายเดือน ประเทศไทย, พ.ศ. 2547, 2548, ค่ามัธยฐาน 5 ปี ย้อนหลัง (พ.ศ. 2543 – 2547) (ข้อมูล ณ วันที่ 25 มิถุนายน พ.ศ. 2548)



◆ ผู้ป่วยสงสัยโรคไข้เลือดออก เสียชีวิต 31 ราย อัตราป่วยตายร้อยละ 0.19 จากจังหวัดเพชรบูรณ์ พิษณุโลก นครสวรรค์ อุทัยธานี นนทบุรี ลพบุรี สระบุรี เพชรบุรี จันทบุรี นongคาย บุรีรัมย์ สุรินทร์ ศรีสะเกษ สงขลา จังหวัดละ 1 ราย เชียงใหม่ ระยอง ตรัง สุราษฎร์ธานี และนครศรีธรรมราช จังหวัดละ 2 ราย และกรุงเทพมหานคร 7 ราย จำนวนผู้เสียชีวิตเพิ่มขึ้นจากสัปดาห์ที่แล้ว (สัปดาห์ที่ 24) 3 ราย และเพิ่มขึ้นจากสัปดาห์เดียวกันของปีที่แล้ว (ปี 2547) 17 ราย คิดเป็น 2.2 เท่าของปีที่แล้ว

◆ ภาคใต้มีอัตราป่วยสะสมสูงสุด รองลงมาคือ ภาคกลาง ภาคเหนือ และภาคตะวันออกเฉียงเหนือ ตามลำดับ จำแนกตามรายภาคได้ดังนี้

ภาคใต้ มีจำนวนผู้ป่วย 3,731 ราย อัตราป่วย 44.24 ต่อประชากรแสนคน เสียชีวิต 5 ราย อัตราป่วยตายร้อยละ 0.13

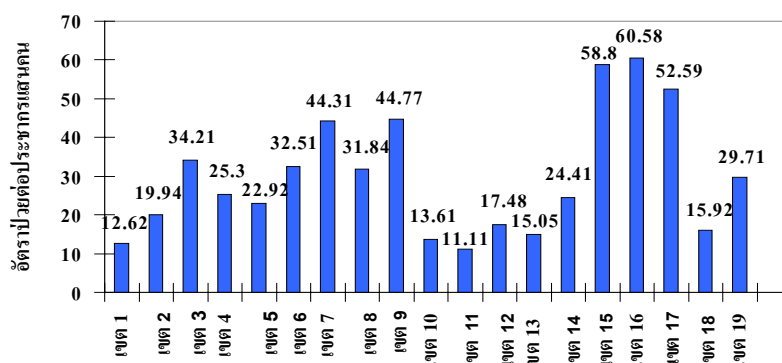
ภาคกลาง มีจำนวนผู้ป่วย 7,004 ราย อัตราป่วย 34.28 ต่อประชากรแสนคน เสียชีวิต 16 ราย อัตราป่วยตายร้อยละ 0.23

ภาคเหนือ มีจำนวนผู้ป่วย 2,408 ราย อัตราป่วย 20.33 ต่อประชากรแสนคน เสียชีวิต 6 ราย อัตราป่วยตายร้อยละ 0.25

ภาคตะวันออกเฉียงเหนือ มีจำนวนผู้ป่วย 3,510 ราย อัตราป่วย 16.50 ต่อประชากรแสนคน เสียชีวิต 4 ราย อัตราป่วยตายร้อยละ 0.11

◆ เขตที่มีอัตราป่วยสะสมต่อประชากรแสนคนสูงสุดคือ เขต 16 ต่ำสุดคือเขต 11 ในขณะนี้ไม่มีเขตที่มีอัตราป่วยเกิน 50 ต่อประชากรแสนคน 3 เขต ได้แก่ เขต 15, 16 และ 17 (รูปที่ 2)

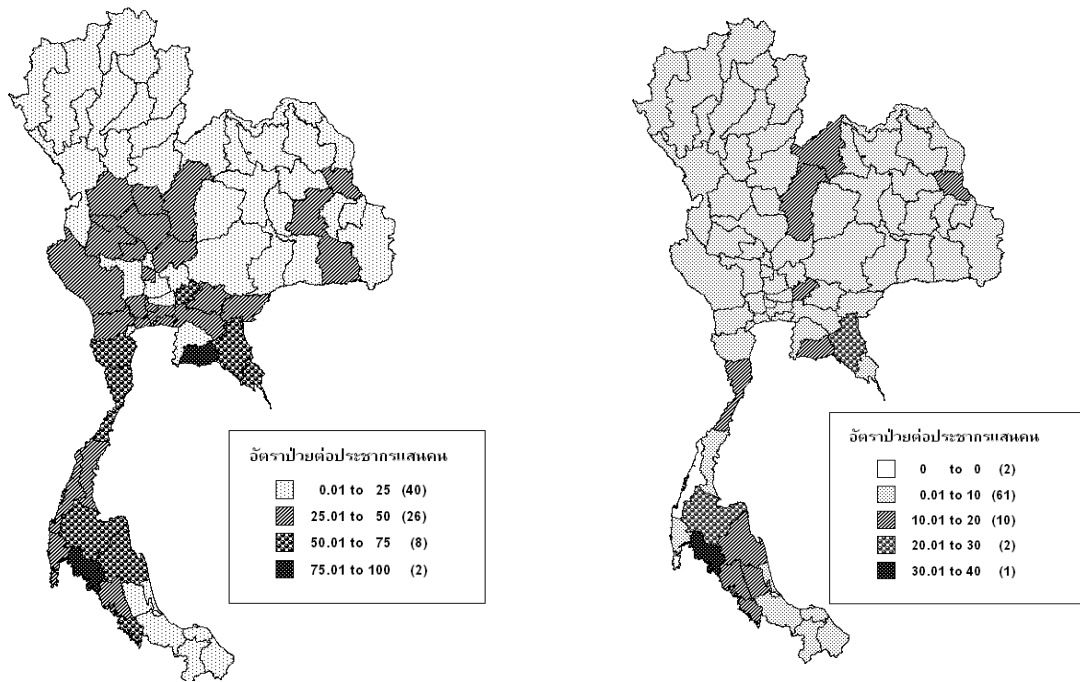
**รูปที่ 2** อัตราป่วยต่อประชากรแสนคนโรคไข้เลือดออก (DF+DHF+DSS) จำแนกรายเขต ประเทศไทย, พ.ศ. 2548 (ข้อมูล ณ วันที่ 25 มิถุนายน พ.ศ. 2548)



◆ จังหวัดที่มีอัตราป่วยสะสมสูงส่วนใหญ่จะเป็นจังหวัดในภาคกลางและภาคใต้ (รูปที่ 3) ส่วนจังหวัดที่มีอัตราป่วยเฉพาะเดือนมิถุนายนสูง ส่วนใหญ่จะกระจายอยู่ในภาคใต้และภาคกลางบางจังหวัด (รูปที่ 4) เมื่อจัดเรียงจังหวัดที่มีอัตราป่วยสะสมสูงสุด 10 อันดับแรก และจังหวัดที่มีอัตราป่วยเฉพาะเดือนมิถุนายนสูงสุด 10 อันดับแรก จะเห็นว่า มีบางจังหวัดที่มีอัตราป่วยสะสมสูง เช่น นครศรีธรรมราช นครนายก เพชรบุรี และตราด กลับมีอัตราป่วยเฉพาะเดือนมิถุนายนต่ำและไม่จัดอยู่ใน 10 อันดับแรก (อัตราป่วย 10.19, 10.72, 8.88 และ 7.55 ต่อประชากรแสนคน ตามลำดับ) ส่วนจังหวัดที่เข้ามาเป็น 10 อันดับแรกเฉพาะเดือนมิถุนายน โดยไม่ติด 10 อันดับแรกในจังหวัดที่มีอัตราป่วยสะสมสูง ได้แก่ จังหวัดมุกดาหาร พัทลุง เลย และตรัง (อัตราป่วย 15.34, 12.68, 12.18 และ 11.84 ต่อประชากรแสนคนตามลำดับ) ตารางที่ 1

รูปที่ 3 อัตราป่วยสะสมต่อประชากรแสนคนโรคไข้เลือดออก (DF+DHF+DSS) จำแนกรายจังหวัด ประเทศไทย, พ.ศ. 2548  
ข้อมูล ณ วันที่ 25 มิถุนายน พ.ศ. 2548

รูปที่ 4 อัตราป่วยต่อประชากรแสนคนโรคไข้เลือดออก (DF+DHF+DSS) เฉพาะเดือนมิถุนายน จำแนกรายจังหวัด ประเทศไทย, พ.ศ. 2548 ข้อมูล ณ วันที่ 25 มิถุนายน พ.ศ. 2548

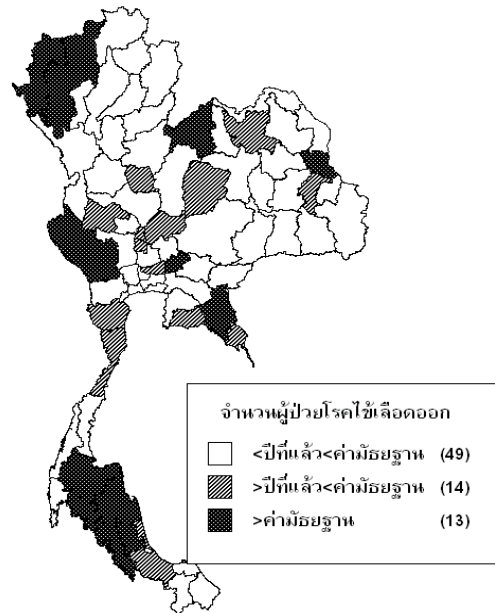


ตารางที่ 1 จังหวัดที่มีอัตราป่วยสะสมสูงสุด 10 อันดับแรก และจังหวัดที่มีอัตราป่วยเฉพาะเดือนมิถุนายนสูงสุด 10 อันดับแรก

จังหวัดที่มีอัตราป่วยสะสมสูงสุด 10 อันดับแรก (อัตราป่วยต่อประชากรแสนคน)	จังหวัดที่มีอัตราป่วยเฉพาะเดือนมิถุนายนสูงสุด 10 อันดับแรก (อัตราป่วยต่อประชากรแสนคน)
ระยอง (99.29)	กระบี่ (31.48)
กระบี่ (76.6)	สุราษฎร์ธานี (24.26)
นครศรีธรรมราช (73.58)	จันทบุรี (20.13)
สุราษฎร์ธานี (70.13)	ระยอง (19.78)
จันทบุรี (67.21)	มุกดาหาร (15.34)
สตูล (57.39)	สตูล (14.25)
นครนายก(56.72)	พัทลุง (12.68)
เพชรบุรี (53.21)	เลย (12.18)
ประจวบคีรีขันธ์ (51.07)	ตรัง(11.84)
ตราด (50.47)	ประจวบคีรีขันธ์ (11.68)

◆ สถานการณ์รายจังหวัด ณ สัปดาห์ที่ 25 หลายจังหวัดมีจำนวนผู้ป่วยน้อยลง ยังประเมินสถานการณ์ได้ไม่ชัดเจน ควรติดตามการเปลี่ยนแปลงของสถานการณ์ต่อไป มีบางจังหวัดที่สถานการณ์ขณะนี้พอนำเสนอได้ตามเกณฑ์เปรียบเทียบกับค่ามัธยฐานและจำนวนผู้ป่วยปีที่แล้วในช่วงเวลาเดียวกัน ดังรูปที่ 4 และตารางที่ 2

รูปที่ 4 จังหวัดที่มีจำนวนผู้ป่วยมากกว่าค่ามัธยฐาน(2543 - 2547)ในช่วงเวลาเดียวกัน และจังหวัดที่มีจำนวนผู้ป่วยมากกว่าในช่วงเวลาเดียวกันของปี 2547 แต่ยังไม่มากกว่าค่ามัธยฐาน(2543 - 2547) ข้อมูล ณ วันที่ 25 มิถุนายน พ.ศ. 2548



ตารางที่ 2 จังหวัดที่มีจำนวนผู้ป่วยมากกว่าค่ามัธยฐาน(2543 - 2547) ในช่วงเวลาเดียวกัน และจังหวัดที่มีจำนวนผู้ป่วยมากกว่าในช่วงเวลาเดียวกันของปี 2547 แต่ยังไม่มากกว่าค่ามัธยฐาน(2543 - 2547)

เขต	จำนวนผู้ป่วยมากกว่าค่ามัธยฐาน (2543 - 2547) ในช่วงเวลาเดียวกัน	จำนวนผู้ป่วยมากกว่าในช่วงเวลาเดียวกันของปี 2547 แต่ยังไม่มากกว่าค่ามัธยฐาน (2543 - 2547)
1	เชียงใหม่ แม่ฮ่องสอน	-
2	-	-
3	-	พิจิตร อุทัยธานี
4	-	อ่างทอง ปทุมธานี
5	-	ลพบุรี สิงห์บุรี
6	กาญจนบุรี	-
7	-	เพชรบุรี ประจวบคีรีขันธ์
8	นครนายก	-
9	จันทบุรี	ตราด ระยอง
10	เลย	อุดรธานี
11	มุกดาหาร	-
12	-	-
13	-	ชัยภูมิ
14	-	ยโสธร
15	สุราษฎร์ธานี	-
16	นครศรีธรรมราช พัทลุง ตรัง	-
17	กระบี่	-
18	-	-
19	สตูล	สงขลา
รวม	13 จังหวัด (เพิ่มจากสัปดาห์ที่แล้ว 10 จังหวัด)	14 จังหวัด (เพิ่มจากสัปดาห์ที่แล้ว 3 จังหวัด)

◆ สำหรับ Dengue serotype ในปี พ.ศ. 2548 ข้อมูลจากกรมวิทยาศาสตร์การแพทย์ ณ วันที่ 14 มิถุนายน พ.ศ. 2548 พบ Dengue serotype ทั้ง 4 serotypes เรียงลำดับจากมากไปน้อยดังนี้ serotype 4, 1, 2 และ 3 (สัดส่วนร้อยละ 42.3, 39.1, 17.9 และ 0.64 ตามลำดับ) จำแนกตามสถานที่ที่ส่งตัวอย่างตรวจ พบ Dengue serotype ดังนี้

ภาคเหนือ จังหวัดลำปาง พบ serotype 1, 2 และ 4 สัดส่วนร้อยละ 40.0, 40.0 และ 20.0 ตามลำดับ ไม่พบ serotype 3

ภาคตะวันออกเฉียงเหนือ จังหวัดนครราชสีมา พบ serotype 1 และ 4 สัดส่วนร้อยละ 58.3, 41.7 ไม่พบ serotype 2 และ 3

ภาคกลาง จังหวัดปทุมธานี พบ serotype 1, 4 และ 2 สัดส่วนร้อยละ 75.6, 14.6 และ 9.8 ตามลำดับ ไม่พบ serotype 3 กรุงเทพมหานคร พบ serotype 1, 2, 3 และ 4 สัดส่วนร้อยละ 66.7, 16.7, 8.3 และ 8.3 ตามลำดับ

จังหวัดราชบุรี พบ serotype 4, 1 และ 2 สัดส่วนร้อยละ 67.9, 21.4 และ 10.7 ตามลำดับ ไม่พบ serotype 3 (ภาพรวมของภาคกลาง พบ serotype 1, 4, 2 และ 3 (สัดส่วนร้อยละ 46.8, 41.3, 11.0 และ 0.9 ตามลำดับ)

ภาคใต้ จังหวัดสงขลา พบ serotype 2, 4 และ 1 สัดส่วนร้อยละ 46.7, 33.3 และ 20.0 ตามลำดับ ไม่พบ serotype 3

สรุปสถานการณ์โดยรวม ประมาณร้อยละ 64.5 ของจังหวัดทั้งหมด มีจำนวนผู้ป่วยน้อยลงในช่วงวันที่ 1 – 25 มิถุนายน พ.ศ. 2548 ทำให้มองว่า สถานการณ์ในบางจังหวัดขณะนี้ทรงตัว แต่มีอัตราร้อยละ 35.5 ของจังหวัดทั้งหมด ที่ภาพของสถานการณ์บ่งชี้ได้ว่ายังเป็นปัญหาอยู่ เนื่องจากจำนวนผู้ป่วยยังมากกว่าค่ามัธยฐาน (2543 - 2547) ในช่วงเวลาเดียวกัน หรือจำนวนผู้ป่วยมากกว่าปีที่แล้ว และมีแนวโน้มที่จำนวนผู้ป่วยอาจจะเพิ่มสูงขึ้นเข้าใกล้ค่ามัธยฐานได้

อย่างไรก็ตาม แม้ในภาพใหญ่ของบางพื้นที่ จะดูเหมือนปัญหาเริ่มลดลงบ้างแล้ว แต่ควรติดตามการเปลี่ยนแปลงของสถานการณ์ต่อไป เพราะยังอยู่ในช่วงของฤดูฝน ซึ่งเป็นช่วงของการระบาดของโรคไข้เลือดออก และควรวิเคราะห์สถานการณ์ในภาพเล็ก เช่น ระดับอำเภอ ตำบล เพื่อดูสถานการณ์ว่าจุดไหนยังอาจเป็นปัญหาอยู่อีกบ้าง และควรมีการติดตามประเมินผลการดำเนินงาน โดยดูจากผลการสำรวจค่าดัชนีลูกน้ำยุงลายของแต่ละพื้นที่ด้วย

รายงานโรคที่ต้องเฝ้าระวัง

**ข้อมูลรายงานโรคเฝ้าระวังทางระบาดวิทยาเร่งด่วนประจำสัปดาห์**

**REPORTED CASES OF PRIORITY BY DISEASES UNDER SURVEILLANCE**

ศูนย์ข้อมูลทางระบาดวิทยา และกลุ่มงานระบาดวิทยาโรคติดต่อ

laddal @ health.moph.go.th

ตารางที่ 1 จำนวนผู้ป่วยด้วยโรคที่เฝ้าระวังเร่งด่วนตามวันรับรักษา โดยเปรียบเทียบกับช่วงเวลาเดียวกันของปีก่อน ๆ , ประเทศไทย, สัปดาห์ที่ 25 พ.ศ. 2548 (19 – 25 มิถุนายน พ.ศ. 2548)

**TABLE 1 REPORTED CASES OF PRIORITY BY DISEASES UNDER SURVEILLANCE BY DATE OF TREATMENT COMPARED TO PREVIOUS YEAR, THAILAND, WEEK 25<sup>th</sup> 2005, (June 19 – 25, 2005)**

DISEASES	THIS WEEK			CUMULATIVE		
	2005	2004	MEDIAN (2000-2004)	2005	2004	MEDIAN (2000-2004)
DIPHTHERIA	0	1	0	0	5	5
PERTUSSIS	0	1	0	16	14	14
TETANUS NEONATORUM	0	0	0	0	3	3
MEASLES	14	75	80	1662	2177	2682
MENINGITIS	0	2	1	23	14	20
ENCEPHALITIS***	0	10	10	118	108	205
ACUTE FLACCID PARALYSIS: AFP	7	6	7	145	96	107
CHOLERA***	0	17	17	37	1885	335
HAND, FOOT AND MOUTH DISEASE*	75	9	-	1215	567	-
DYSENTERY	94	695	839	7363	12682	16249
PNEUMONIA (ADMITTED)**	432	1262	1359	34005	34835	33273
INFLUENZA	125	435	953	7939	9939	15798
SEVERE AEFI	0	2	0	2	5	0
LEPTOSPIROSIS	14	91	135	692	835	1547
ANTHRAX	0	0	0	0	0	0
RABIES	0	1	1	5	12	17

Remark: \* เริ่มเก็บข้อมูลเมื่อปี ค.ศ. 2002 \*\* เริ่มเก็บข้อมูลเมื่อปี ค.ศ. 2004 \*\*\* เริ่มเก็บข้อมูลเมื่อ เดือนสิงหาคม ปี ค.ศ. 2004 \*\*\*\* จำนวนผู้ป่วย Encephalitis นำมาจากรายงาน 506 ที่มา: สำนักงานสาธารณสุขจังหวัด และสำนักงานมัย กรุงเทพมหานคร: รวบรวมจากรายงานผู้ป่วยที่เข้ารับการรักษาของจังหวัดในแต่ละสัปดาห์ และศูนย์ข้อมูลทางระบาดวิทยา สำนักโรคติดต่อ: รวบรวมข้อมูลในภาพรวมระดับประเทศ “0” = NO CASE “-” = NO REPORT RECEIVED

หมายเหตุ: ข้อมูลที่ได้รับรายงานเป็นเพียงข้อมูลเบื้องต้น ที่ได้จากรายงานเร่งด่วน จากผู้ป่วยกรณีที่เป็น Suspected, Probable และ Confirmed ซึ่งเป็นข้อมูลเฉพาะสำหรับการป้องกันและควบคุมโรค จึงไม่ควรนำไปอ้างอิงทางวิชาการ

◆ สำหรับ Dengue serotype ในปี พ.ศ. 2548 ข้อมูลจากกรมวิทยาศาสตร์การแพทย์ ณ วันที่ 14 มิถุนายน พ.ศ. 2548 พบ Dengue serotype ทั้ง 4 serotypes เรียงลำดับจากมากไปน้อยดังนี้ serotype 4, 1, 2 และ 3 (สัดส่วนร้อยละ 42.3, 39.1, 17.9 และ 0.64 ตามลำดับ) จำแนกตามสถานที่ที่ส่งตัวอย่างตรวจ พบ Dengue serotype ดังนี้  
ภาคเหนือ จังหวัดลำปาง พบ serotype 1, 2 และ 4 สัดส่วนร้อยละ 40.0, 40.0 และ 20.0 ตามลำดับ ไม่พบ serotype 3  
ภาคตะวันออกเฉียงเหนือ จังหวัดนครราชสีมา พบ serotype 1 และ 4 สัดส่วนร้อยละ 58.3, 41.7 ไม่พบ serotype 2 และ 3

ภาคกลาง จังหวัดปทุมธานี พบ serotype 1, 4 และ 2 สัดส่วนร้อยละ 75.6, 14.6 และ 9.8 ตามลำดับ ไม่พบ serotype 3 กรุงเทพมหานคร พบ serotype 1, 2, 3 และ 4 สัดส่วนร้อยละ 66.7, 16.7, 8.3 และ 8.3 ตามลำดับ  
จังหวัดราชบุรี พบ serotype 4, 1 และ 2 สัดส่วนร้อยละ 67.9, 21.4 และ 10.7 ตามลำดับ ไม่พบ serotype 3 (ภาพรวมของภาคกลาง พบ serotype 1, 4, 2 และ 3 (สัดส่วนร้อยละ 46.8, 41.3, 11.0 และ 0.9 ตามลำดับ)

ภาคใต้ จังหวัดสงขลา พบ serotype 2, 4 และ 1 สัดส่วนร้อยละ 46.7, 33.3 และ 20.0 ตามลำดับ ไม่พบ serotype 3  
สรุปสถานการณ์โดยรวม ประมาณร้อยละ 64.5 ของจังหวัดทั้งหมด มีจำนวนผู้ป่วยน้อยลงในช่วงวันที่ 1 – 25 มิถุนายน พ.ศ. 2548 ทำให้มองว่า สถานการณ์ในบางจังหวัดขณะนี้ทรงตัว แต่มีอัตราร้อยละ 35.5 ของจังหวัดทั้งหมด ที่ภาพของสถานการณ์บ่งชี้ได้ว่ายังเป็นปัญหาอยู่ เนื่องจากจำนวนผู้ป่วยยังมากกว่าค่ามัธยฐาน (2543 - 2547) ในช่วงเวลาเดียวกัน หรือจำนวนผู้ป่วยมากกว่าปีที่แล้ว และมีแนวโน้มที่จำนวนผู้ป่วยอาจจะเพิ่มสูงขึ้นเข้าใกล้ค่ามัธยฐานได้

อย่างไรก็ตาม แม้ในภาพใหญ่ของบางพื้นที่ จะดูเหมือนปัญหาเริ่มลดลงบ้างแล้ว แต่ควรติดตามการเปลี่ยนแปลงของสถานการณ์ต่อไป เพราะยังอยู่ในช่วงของฤดูฝน ซึ่งเป็นช่วงของการระบาดของโรคไข้เลือดออก และควรวิเคราะห์สถานการณ์ในภาพเล็ก เช่น ระดับอำเภอ ตำบล เพื่อดูสถานการณ์ว่าจุดไหนยังอาจเป็นปัญหาอยู่อีกบ้าง และควรมีการติดตามประเมินผลการดำเนินงาน โดยดูจากผลการสำรวจค่าดัชนีลูกน้ำยุงลายของแต่ละพื้นที่ด้วย

รายงานโรคที่ต้องเฝ้าระวัง

**ข้อมูลรายงานโรคเฝ้าระวังทางระบาดวิทยาเร่งด่วนประจำสัปดาห์**  
**REPORTED CASES OF PRIORITY BY DISEASES UNDER SURVEILLANCE**  
 ศูนย์ข้อมูลทางระบาดวิทยา และกลุ่มงานระบาดวิทยาโรคติดต่อ  
[laddal@health.moph.go.th](mailto:laddal@health.moph.go.th)

ตารางที่ 1 จำนวนผู้ป่วยด้วยโรคที่เฝ้าระวังเร่งด่วนตามวันรับรักษา โดยเปรียบเทียบกับช่วงเวลาเดียวกันของปีก่อน ๆ , ประเทศไทย, สัปดาห์ที่ 25 พ.ศ. 2548 (19 – 25 มิถุนายน พ.ศ. 2548)

**TABLE 1 REPORTED CASES OF PRIORITY BY DISEASES UNDER SURVEILLANCE BY DATE OF TREATMENT COMPARED TO PREVIOUS YEAR, THAILAND, WEEK 25<sup>th</sup> 2005, (June 19 – 25, 2005)**

DISEASES	THIS WEEK			CUMULATIVE		
	2005	2004	MEDIAN (2000-2004)	2005	2004	MEDIAN (2000-2004)
DIPHTHERIA	0	1	0	0	5	5
PERTUSSIS	0	1	0	16	14	14
TETANUS NEONATORUM	0	0	0	0	3	3
MEASLES	14	75	80	1662	2177	2682
MENINGITIS	0	2	1	23	14	20
ENCEPHALITIS****	0	10	10	118	108	205
ACUTE FLACCID PARALYSIS: AFP	7	6	7	145	96	107
CHOLERA***	0	17	17	37	1885	335
HAND, FOOT AND MOUTH DISEASE*	75	9	-	1215	567	-
DYSENTERY	94	695	839	7363	12682	16249
PNEUMONIA (ADMITTED)**	432	1262	1359	34005	34835	33273
INFLUENZA	125	435	953	7939	9939	15798
SEVERE AEFI	0	2	0	2	5	0
LEPTOSPIROSIS	14	91	135	692	835	1547
ANTHRAX	0	0	0	0	0	0
RABIES	0	1	1	5	12	17

Remark: \* เริ่มเก็บข้อมูลเมื่อปี ค.ศ. 2002 \*\* เริ่มเก็บข้อมูลเมื่อปี ค.ศ. 2004 \*\*\* เริ่มเก็บข้อมูลเมื่อ เดือนสิงหาคม ปี ค.ศ. 2004 \*\*\*\* จำนวนผู้ป่วย Encephalitis นำมาจากรายงาน 506  
ที่มา: สำนักงานสาธารณสุขจังหวัด และสำนักงานมัย กรุงเทพมหานคร: รวบรวมจากรายงานผู้ป่วยที่เข้ารับการรักษาของจังหวัดในแต่ละสัปดาห์  
และศูนย์ข้อมูลทางระบาดวิทยา สำนักโรคติดต่อ: รวบรวมข้อมูลในภาพรวมระดับประเทศ “0” = NO CASE “-” = NO REPORT RECEIVED  
หมายเหตุ: ข้อมูลที่ได้รับรายงานเป็นเพียงข้อมูลเบื้องต้น ที่ได้จากรายงานเร่งด่วน จากผู้ป่วยกรณีที่เป็น Suspected, Probable และ Confirmed  
ซึ่งเป็นข้อมูลเฉพาะสำหรับการป้องกันและควบคุมโรค จึงไม่ควรนำไปอ้างอิงทางวิชาการ

TABLE 2 REPORTED CASES AND DEATHS OF PRIORITY BY DISEASES UNDER SURVEILLANCE, BY DATE OF TREATMENT BY PROVINCE, THAILAND, WEEK 25 th 2005 ( JUNE 19 - 25, 2005)  
(DIPHTHERIA, PNEUMONIA(ADMITTED), MEASLES, ENCEPHALITIS, MENINGOCOCCAL MENINGITIS, INFLUENZA)

REPORTING AREAS*	DIPHTHERIA				PNEUMONIA(ADMITTED)				MEASLES				ENCEPHALITIS				MENIN.MENINGITIS				INFLUENZA			
	Cum.2005		Current wk.		Cum.2005		Current wk.		Cum.2005		Current wk.		Cum.2005		Current wk.		Cum.2005		Current wk.		Cum.2005		Current wk.	
	C	D	C	D	C	D	C	D	C	D	C	D	C	D	C	D	C	D	C	D	C	D	C	D
<b>TOTAL</b>	<b>0</b>	<b>0</b>	<b>0</b>	<b>0</b>	<b>34005</b>	<b>268</b>	<b>432</b>	<b>2</b>	<b>1662</b>	<b>0</b>	<b>14</b>	<b>0</b>	<b>118</b>	<b>17</b>	<b>0</b>	<b>0</b>	<b>23</b>	<b>5</b>	<b>0</b>	<b>0</b>	<b>7939</b>	<b>0</b>	<b>125</b>	<b>0</b>
<b>NORTHERN REGION</b>	<b>0</b>	<b>0</b>	<b>0</b>	<b>0</b>	<b>9130</b>	<b>129</b>	<b>151</b>	<b>1</b>	<b>377</b>	<b>0</b>	<b>3</b>	<b>0</b>	<b>29</b>	<b>11</b>	<b>0</b>	<b>0</b>	<b>8</b>	<b>0</b>	<b>0</b>	<b>0</b>	<b>1324</b>	<b>0</b>	<b>17</b>	<b>0</b>
<b>ZONE.01</b>	<b>0</b>	<b>0</b>	<b>0</b>	<b>0</b>	<b>4327</b>	<b>31</b>	<b>88</b>	<b>0</b>	<b>164</b>	<b>0</b>	<b>1</b>	<b>0</b>	<b>11</b>	<b>6</b>	<b>0</b>	<b>0</b>	<b>0</b>	<b>0</b>	<b>0</b>	<b>0</b>	<b>595</b>	<b>0</b>	<b>6</b>	<b>0</b>
CHIANG MAI	0	0	0	0	791	2	1	0	69	0	0	0	4	0	0	0	0	0	0	0	215	0	1	0
CHIANG RAI	0	0	0	0	449	18	25	0	18	0	1	0	1	1	0	0	0	0	0	0	110	0	1	0
LAMPANG	0	0	0	0	910	0	2	0	8	0	0	0	0	0	0	0	0	0	0	0	20	0	0	0
LAMPHUN	0	0	0	0	382	0	9	0	7	0	0	0	0	0	0	0	0	0	0	0	27	0	0	0
MAE HONG SON	0	0	0	0	281	0	12	0	34	0	0	0	1	0	0	0	0	0	0	0	10	0	0	0
NAN	0	0	0	0	591	3	8	0	5	0	0	0	5	5	0	0	0	0	0	0	139	0	3	0
PHAYAO	0	0	0	0	569	5	20	0	4	0	0	0	0	0	0	0	0	0	0	0	58	0	1	0
PHRAE	0	0	0	0	354	3	11	0	19	0	0	0	0	0	0	0	0	0	0	0	16	0	0	0
<b>ZONE.02</b>	<b>0</b>	<b>0</b>	<b>0</b>	<b>0</b>	<b>2620</b>	<b>1</b>	<b>11</b>	<b>0</b>	<b>146</b>	<b>0</b>	<b>2</b>	<b>0</b>	<b>6</b>	<b>1</b>	<b>0</b>	<b>0</b>	<b>8</b>	<b>0</b>	<b>0</b>	<b>0</b>	<b>257</b>	<b>0</b>	<b>6</b>	<b>0</b>
PHETCHABUN	0	0	0	0	461	0	6	0	28	0	0	0	2	0	0	0	0	0	0	0	74	0	4	0
PHITSANULOK	0	0	0	0	372	1	-	-	14	0	-	-	0	0	0	0	0	0	0	0	46	0	-	-
SUKHOTHAI	0	0	0	0	395	0	1	0	19	0	1	0	0	0	0	0	0	0	0	0	27	0	1	0
TAK	0	0	0	0	629	0	4	0	78	0	1	0	2	1	0	0	7	0	0	0	94	0	1	0
UTTARADIT	0	0	0	0	763	0	-	-	7	0	-	-	2	0	0	0	1	0	0	0	16	0	-	-
<b>ZONE.03</b>	<b>0</b>	<b>0</b>	<b>0</b>	<b>0</b>	<b>2183</b>	<b>97</b>	<b>52</b>	<b>1</b>	<b>67</b>	<b>0</b>	<b>0</b>	<b>0</b>	<b>12</b>	<b>4</b>	<b>0</b>	<b>0</b>	<b>0</b>	<b>0</b>	<b>0</b>	<b>0</b>	<b>472</b>	<b>0</b>	<b>5</b>	<b>0</b>
KAMPHAENG PHET	0	0	0	0	619	38	19	1	15	0	0	0	4	0	0	0	0	0	0	0	72	0	4	0
NAKHON SAWAN	0	0	0	0	778	44	19	0	35	0	0	0	8	4	0	0	0	0	0	0	312	0	0	0
PHICHIT	0	0	0	0	368	1	13	0	12	0	0	0	0	0	0	0	0	0	0	0	53	0	1	0
UTHAI THANI	0	0	0	0	418	14	1	0	5	0	0	0	0	0	0	0	0	0	0	0	35	0	0	0
<b>CENTRAL REGION</b>	<b>0</b>	<b>0</b>	<b>0</b>	<b>0</b>	<b>9435</b>	<b>109</b>	<b>97</b>	<b>1</b>	<b>603</b>	<b>0</b>	<b>5</b>	<b>0</b>	<b>23</b>	<b>4</b>	<b>0</b>	<b>0</b>	<b>10</b>	<b>4</b>	<b>0</b>	<b>0</b>	<b>2982</b>	<b>0</b>	<b>30</b>	<b>0</b>
BANGKOK METRO POLIS	0	0	0	0	1430	0	0	0	63	0	0	0	0	0	0	0	1	0	0	0	438	0	0	0
<b>ZONE.04</b>	<b>0</b>	<b>0</b>	<b>0</b>	<b>0</b>	<b>1659</b>	<b>26</b>	<b>2</b>	<b>0</b>	<b>41</b>	<b>0</b>	<b>1</b>	<b>0</b>	<b>2</b>	<b>0</b>	<b>0</b>	<b>0</b>	<b>0</b>	<b>0</b>	<b>0</b>	<b>0</b>	<b>179</b>	<b>0</b>	<b>3</b>	<b>0</b>
ANG THONG	0	0	0	0	301	0	0	0	2	0	0	0	0	0	0	0	0	0	0	0	0	0	0	0
NONTHABURI	0	0	0	0	266	0	2	0	21	0	1	0	0	0	0	0	0	0	0	0	154	0	3	0
AYUTTHAYA	0	0	0	0	703	20	-	-	12	0	-	-	1	0	0	0	0	0	0	0	9	0	-	-
PATHUM THANI	0	0	0	0	389	6	0	0	6	0	0	0	1	0	0	0	0	0	0	0	16	0	0	0
<b>ZONE.05</b>	<b>0</b>	<b>0</b>	<b>0</b>	<b>0</b>	<b>870</b>	<b>21</b>	<b>11</b>	<b>1</b>	<b>27</b>	<b>0</b>	<b>0</b>	<b>0</b>	<b>2</b>	<b>0</b>	<b>0</b>	<b>0</b>	<b>0</b>	<b>0</b>	<b>0</b>	<b>0</b>	<b>138</b>	<b>0</b>	<b>0</b>	<b>0</b>
CHAI NAT	0	0	0	0	128	1	2	0	9	0	0	0	1	0	0	0	0	0	0	0	4	0	0	0
LOP BURI	0	0	0	0	502	16	4	1	8	0	0	0	0	0	0	0	0	0	0	0	105	0	0	0
SARABURI	0	0	0	0	131	4	5	0	7	0	0	0	1	0	0	0	0	0	0	0	4	0	0	0
SING BURI	0	0	0	0	109	0	0	0	3	0	0	0	0	0	0	0	0	0	0	0	25	0	0	0
<b>ZONE.06</b>	<b>0</b>	<b>0</b>	<b>0</b>	<b>0</b>	<b>1666</b>	<b>1</b>	<b>16</b>	<b>0</b>	<b>134</b>	<b>0</b>	<b>3</b>	<b>0</b>	<b>3</b>	<b>1</b>	<b>0</b>	<b>0</b>	<b>4</b>	<b>0</b>	<b>0</b>	<b>0</b>	<b>666</b>	<b>0</b>	<b>3</b>	<b>0</b>
KANCHANABURI	0	0	0	0	528	0	16	0	65	0	0	0	1	1	0	0	2	0	0	0	122	0	3	0
NAKHON PATHOM	0	0	0	0	334	0	0	0	37	0	3	0	0	0	0	0	0	0	0	0	199	0	0	0
RATCHABURI	0	0	0	0	377	0	-	-	11	0	-	-	0	0	0	0	2	0	0	0	273	0	-	-
SUPHAN BURI	0	0	0	0	427	1	-	-	21	0	-	-	2	0	0	0	0	0	0	0	72	0	-	-
<b>ZONE.07</b>	<b>0</b>	<b>0</b>	<b>0</b>	<b>0</b>	<b>1037</b>	<b>0</b>	<b>24</b>	<b>0</b>	<b>21</b>	<b>0</b>	<b>1</b>	<b>0</b>	<b>1</b>	<b>0</b>	<b>0</b>	<b>0</b>	<b>1</b>	<b>1</b>	<b>0</b>	<b>0</b>	<b>497</b>	<b>0</b>	<b>8</b>	<b>0</b>
PHETCHABURI	0	0	0	0	355	0	10	0	7	0	1	0	0	0	0	0	0	0	0	0	288	0	5	0
PRACHUAP KHIRI KHAN	0	0	0	0	294	0	9	0	6	0	0	0	0	0	0	0	1	1	0	0	85	0	1	0
SAMUT SAKHON	0	0	0	0	264	0	0	0	4	0	0	0	0	0	0	0	0	0	0	0	29	0	0	0
SAMUT SONGKHRAM	0	0	0	0	124	0	5	0	4	0	0	0	1	0	0	0	0	0	0	0	95	0	2	0
<b>ZONE.08</b>	<b>0</b>	<b>0</b>	<b>0</b>	<b>0</b>	<b>1736</b>	<b>19</b>	<b>29</b>	<b>0</b>	<b>114</b>	<b>0</b>	<b>0</b>	<b>0</b>	<b>8</b>	<b>2</b>	<b>0</b>	<b>0</b>	<b>0</b>	<b>0</b>	<b>0</b>	<b>0</b>	<b>204</b>	<b>0</b>	<b>0</b>	<b>0</b>
CHACHOENGSAO	0	0	0	0	591	0	25	0	35	0	0	0	4	2	0	0	0	0	0	0	88	0	0	0
NAKHON NAYOK	0	0	0	0	127	7	0	0	2	0	0	0	0	0	0	0	0	0	0	0	19	0	0	0
PRACHIN BURI	0	0	0	0	220	8	0	0	5	0	0	0	1	0	0	0	0	0	0	0	54	0	0	0
SA KAEO	0	0	0	0	287	0	-	-	23	0	-	-	3	0	0	0	0	0	0	0	25	0	-	-
SAMUT PRAKAN	0	0	0	0	511	4	4	0	49	0	0	0	0	0	0	0	0	0	0	0	18	0	0	0

ตารางที่ 2 จำนวนผู้ป่วยและตายด้วยโรคที่เฝ้าระวังเร่งด่วนที่เข้ารับการรักษา รายจังหวัด, ประเทศไทย, สัปดาห์ที่ 25 พ.ศ. 2548 (19 - 25 มิถุนายน พ.ศ. 2548) (ต่อ)

TABLE 2 REPORTED CASES AND DEATHS OF PRIORITY BY DISEASES UNDER SURVEILLANCE, BY DATE OF TREATMENT BY PROVINCE, THAILAND, WEEK 25 th 2005 ( JUNE 19 - 25, 2005)

(DIPHTHERIA, PNEUMONIA(ADMITTED), MEASLES, ENCEPHALITIS, MENINGOCOCAL MENINGITIS, INFLUENZA)

REPORTING AREAS*	DIPHTHERIA		PNEUMONIA(ADMITTED)				MEASLES				ENCEPHALITIS				MENIN.MENINGITIS				INFLUENZA					
	Cum.2005		Current wk.		Cum.2005		Current wk.		Cum.2005		Current wk.		Cum.2005		Current wk.		Cum.2005		Current wk.		Cum.2005		Current wk.	
	C	D	C	D	C	D	C	D	C	D	C	D	C	D	C	D	C	D	C	D	C	D	C	D
<b>ZONE.09</b>	<b>0</b>	<b>0</b>	<b>0</b>	<b>0</b>	<b>1037</b>	<b>42</b>	<b>15</b>	<b>0</b>	<b>203</b>	<b>0</b>	<b>0</b>	<b>0</b>	<b>7</b>	<b>1</b>	<b>0</b>	<b>0</b>	<b>4</b>	<b>3</b>	<b>0</b>	<b>0</b>	<b>860</b>	<b>0</b>	<b>16</b>	<b>0</b>
CHANTHABURI	0	0	0	0	569	13	11	0	128	0	0	0	3	0	0	0	0	0	0	0	323	0	14	0
CHON BURI	0	0	0	0	170	0	0	0	21	0	0	0	2	0	0	0	4	3	0	0	298	0	0	0
RAYONG	0	0	0	0	265	27	4	0	48	0	0	0	2	1	0	0	0	0	0	0	237	0	2	0
TRAT	0	0	0	0	33	2	-	-	6	0	-	-	0	0	0	0	0	0	0	0	2	0	-	-
<b>NORTHEASTERN REGION</b>	<b>0</b>	<b>0</b>	<b>0</b>	<b>0</b>	<b>10838</b>	<b>26</b>	<b>83</b>	<b>0</b>	<b>323</b>	<b>0</b>	<b>3</b>	<b>0</b>	<b>38</b>	<b>2</b>	<b>0</b>	<b>0</b>	<b>0</b>	<b>0</b>	<b>0</b>	<b>0</b>	<b>1529</b>	<b>0</b>	<b>11</b>	<b>0</b>
<b>ZONE.10</b>	<b>0</b>	<b>0</b>	<b>0</b>	<b>0</b>	<b>627</b>	<b>0</b>	<b>6</b>	<b>0</b>	<b>28</b>	<b>0</b>	<b>1</b>	<b>0</b>	<b>2</b>	<b>0</b>	<b>0</b>	<b>0</b>	<b>0</b>	<b>0</b>	<b>0</b>	<b>0</b>	<b>271</b>	<b>0</b>	<b>1</b>	<b>0</b>
LOEI	0	0	0	0	194	0	0	0	1	0	0	0	0	0	0	0	0	0	0	0	68	0	0	0
NONG BUA LAM PHU	0	0	0	0	162	0	6	0	9	1	0	1	1	0	0	0	0	0	0	0	15	0	0	0
NONG KHAI	0	0	0	0	0	0	0	0	0	0	0	0	1	0	0	0	0	0	0	0	0	0	0	0
UDON THANI	0	0	0	0	271	0	0	0	18	0	0	0	0	0	0	0	0	0	0	0	188	0	1	0
<b>ZONE.11</b>	<b>0</b>	<b>0</b>	<b>0</b>	<b>0</b>	<b>1341</b>	<b>1</b>	<b>2</b>	<b>0</b>	<b>84</b>	<b>0</b>	<b>0</b>	<b>0</b>	<b>4</b>	<b>0</b>	<b>0</b>	<b>0</b>	<b>0</b>	<b>0</b>	<b>0</b>	<b>0</b>	<b>182</b>	<b>0</b>	<b>3</b>	<b>0</b>
KALASIN	0	0	0	0	266	1	1	0	26	0	0	0	1	0	0	0	0	0	0	0	40	0	3	0
MUKDAHAN	0	0	0	0	265	0	1	0	8	0	0	0	0	0	0	0	0	0	0	0	21	0	0	0
NAKHON PHANOM	0	0	0	0	571	0	-	-	1	0	-	-	1	0	0	0	0	0	0	0	65	0	-	-
SAKON NAKHON	0	0	0	0	239	0	-	-	49	0	-	-	2	0	0	0	0	0	0	0	56	0	-	-
<b>ZONE.12</b>	<b>0</b>	<b>0</b>	<b>0</b>	<b>0</b>	<b>2030</b>	<b>3</b>	<b>46</b>	<b>0</b>	<b>19</b>	<b>0</b>	<b>2</b>	<b>0</b>	<b>2</b>	<b>0</b>	<b>0</b>	<b>0</b>	<b>0</b>	<b>0</b>	<b>0</b>	<b>0</b>	<b>172</b>	<b>0</b>	<b>4</b>	<b>0</b>
KHON KAEN	0	0	0	0	860	3	34	0	8	0	0	0	2	0	0	0	0	0	0	0	55	0	1	0
MAHA SARAKHAM	0	0	0	0	761	0	-	-	5	0	-	-	0	0	0	0	0	0	0	0	83	0	-	-
ROI ET	0	0	0	0	409	0	12	0	6	2	0	0	0	0	0	0	0	0	0	0	34	0	3	0
<b>ZONE.13</b>	<b>0</b>	<b>0</b>	<b>0</b>	<b>0</b>	<b>5693</b>	<b>22</b>	<b>19</b>	<b>0</b>	<b>128</b>	<b>0</b>	<b>0</b>	<b>0</b>	<b>21</b>	<b>2</b>	<b>0</b>	<b>0</b>	<b>0</b>	<b>0</b>	<b>0</b>	<b>0</b>	<b>620</b>	<b>0</b>	<b>3</b>	<b>0</b>
BURI RAM	0	0	0	0	357	0	0	0	13	0	0	0	1	0	0	0	0	0	0	0	229	0	1	0
CHAIYAPHUM	0	0	0	0	724	0	19	0	12	0	0	0	2	1	0	0	0	0	0	0	54	0	2	0
NAKHON RATCHASIMA	0	0	0	0	1667	21	-	-	74	0	-	-	18	1	0	0	0	0	0	0	131	0	-	-
SURIN	0	0	0	0	2945	1	-	-	29	0	-	-	0	0	0	0	0	0	0	0	206	0	-	-
<b>ZONE.14</b>	<b>0</b>	<b>0</b>	<b>0</b>	<b>0</b>	<b>1147</b>	<b>0</b>	<b>10</b>	<b>0</b>	<b>64</b>	<b>0</b>	<b>0</b>	<b>0</b>	<b>9</b>	<b>0</b>	<b>0</b>	<b>0</b>	<b>0</b>	<b>0</b>	<b>0</b>	<b>0</b>	<b>284</b>	<b>0</b>	<b>0</b>	<b>0</b>
AMNAT CHAROEN	0	0	0	0	236	0	10	0	7	0	0	0	0	0	0	0	0	0	0	0	7	0	0	0
SI SA KET	0	0	0	0	223	0	-	-	27	0	-	-	7	0	0	0	0	0	0	0	225	0	-	-
UBON RATCHATHANI	0	0	0	0	561	0	0	0	30	0	0	0	0	0	0	0	0	0	0	0	3	0	0	0
YASOTHON	0	0	0	0	127	0	0	0	0	0	0	0	2	0	0	0	0	0	0	0	49	0	0	0
<b>SOUTHERN REGION</b>	<b>0</b>	<b>0</b>	<b>0</b>	<b>0</b>	<b>4602</b>	<b>4</b>	<b>101</b>	<b>0</b>	<b>359</b>	<b>0</b>	<b>3</b>	<b>0</b>	<b>28</b>	<b>0</b>	<b>0</b>	<b>0</b>	<b>5</b>	<b>1</b>	<b>0</b>	<b>0</b>	<b>2104</b>	<b>0</b>	<b>67</b>	<b>0</b>
<b>ZONE.15</b>	<b>0</b>	<b>0</b>	<b>0</b>	<b>0</b>	<b>1346</b>	<b>0</b>	<b>25</b>	<b>0</b>	<b>57</b>	<b>0</b>	<b>1</b>	<b>0</b>	<b>6</b>	<b>0</b>	<b>0</b>	<b>0</b>	<b>0</b>	<b>0</b>	<b>0</b>	<b>0</b>	<b>490</b>	<b>0</b>	<b>2</b>	<b>0</b>
CHUMPHON	0	0	0	0	218	0	0	0	6	0	0	0	2	0	0	0	0	0	0	0	35	0	0	0
RANONG	0	0	0	0	132	0	3	0	29	0	1	0	0	0	0	0	0	0	0	0	17	0	0	0
SURAT THANI	0	0	0	0	996	0	22	0	22	0	0	0	4	0	0	0	0	0	0	0	438	0	2	0
<b>ZONE.16</b>	<b>0</b>	<b>0</b>	<b>0</b>	<b>0</b>	<b>1043</b>	<b>3</b>	<b>21</b>	<b>0</b>	<b>48</b>	<b>0</b>	<b>1</b>	<b>0</b>	<b>13</b>	<b>0</b>	<b>0</b>	<b>0</b>	<b>2</b>	<b>0</b>	<b>0</b>	<b>0</b>	<b>762</b>	<b>0</b>	<b>9</b>	<b>0</b>
NAKHON SI THAMMARAT	0	0	0	0	401	3	1	0	21	0	0	0	4	0	0	0	0	0	0	0	363	0	0	0
PHATTHALUNG	0	0	0	0	372	0	16	0	12	0	0	0	3	0	0	0	1	0	0	0	54	0	5	0
TRANG	0	0	0	0	270	0	4	0	15	0	1	0	6	0	0	0	1	0	0	0	345	0	4	0
<b>ZONE.17</b>	<b>0</b>	<b>0</b>	<b>0</b>	<b>0</b>	<b>648</b>	<b>1</b>	<b>38</b>	<b>0</b>	<b>16</b>	<b>0</b>	<b>1</b>	<b>0</b>	<b>3</b>	<b>0</b>	<b>0</b>	<b>0</b>	<b>1</b>	<b>1</b>	<b>0</b>	<b>0</b>	<b>168</b>	<b>0</b>	<b>7</b>	<b>0</b>
KRABI	0	0	0	0	351	0	22	0	9	0	1	0	1	0	0	0	1	1	0	0	68	0	2	0
PHANGNGA	0	0	0	0	76	0	0	0	2	0	0	0	1	0	0	0	0	0	0	0	52	0	0	0
PHUKET	0	0	0	0	221	1	16	0	5	0	0	0	1	0	0	0	0	0	0	0	48	0	5	0
<b>ZONE.18</b>	<b>0</b>	<b>0</b>	<b>0</b>	<b>0</b>	<b>967</b>	<b>0</b>	<b>8</b>	<b>0</b>	<b>186</b>	<b>0</b>	<b>0</b>	<b>0</b>	<b>3</b>	<b>0</b>	<b>0</b>	<b>0</b>	<b>0</b>	<b>0</b>	<b>0</b>	<b>0</b>	<b>226</b>	<b>0</b>	<b>2</b>	<b>0</b>
NARATHIWAT	0	0	0	0	401	0	4	0	111	0	0	0	2	0	0	0	0	0	0	0	177	0	2	0
PATTANI	0	0	0	0	196	0	-	-	44	0	-	-	1	0	0	0	0	0	0	0	40	0	-	-
YALA	0	0	0	0	370	0	4	0	31	0	0	0	0	0	0	0	0	0	0	0	9	0	0	0
<b>ZONE.19</b>	<b>0</b>	<b>0</b>	<b>0</b>	<b>0</b>	<b>598</b>	<b>0</b>	<b>9</b>	<b>0</b>	<b>52</b>	<b>0</b>	<b>0</b>	<b>0</b>	<b>3</b>	<b>0</b>	<b>0</b>	<b>0</b>	<b>2</b>	<b>0</b>	<b>0</b>	<b>0</b>	<b>458</b>	<b>0</b>	<b>47</b>	<b>0</b>
SATUN	0	0	0	0	13	0	9	0	24	0	0	0	2	0	0	0	1	0	0	0	189	0	17	0
SONGKHLA	0	0	0	0	585	0	0	0	28	0	0	0	1	0	0	0	1	0	0	0	269	0	30	0

\* ที่มา: สำนักงานสาธารณสุขจังหวัด และสำนักอนามัย กรุงเทพมหานคร : รวบรวมจากรายงานผู้ป่วยที่เข้ารับการรักษาของจังหวัดในแต่ละสัปดาห์

และศูนย์ข้อมูลทางระบาดวิทยา สำนักระบาดวิทยา : รวบรวมข้อมูลในภาพรวมระดับประเทศ

"0" = NO CASE " - " = NO REPORT RECEIVED = 14 PROVINCES

\* แบ่งจังหวัดตามเขตตรวจราชการของผู้ตรวจราชการสำนักนายกรัฐมนตรี

หมายเหตุ: ข้อมูลที่ได้รับรายงานเป็นเพียงข้อมูลเบื้องต้น ที่ได้จากรายงานเร่งด่วน จากผู้ป่วยกรณีที่เป็น Suspected, Probable และ Confirmed ซึ่งเป็นข้อมูลเฉพาะสำหรับการป้องกันและควบคุมโรค จึงไม่ควรนำไปอ้างอิงทางวิชาการ จำนวนผู้ป่วย Encephalitis นำมาจากรายงาน 506

TABLE 2 REPORTED CASES AND DEATHS OF PRIORITY BY DISEASES UNDER SURVEILLANCE, BY DATE OF TREATMENT BY PROVINCE, THAILAND, WEEK 25 th 2005 ( JUNE 19 - 25, 2005)

(CHOLERA, HAND, FOOT AND MOUTH DISEASE, DYSENTERY, RABIES, LEPTOSPIROSIS, PERTUSSIS)

REPORTING AREAS*	CHOLERA**				HAND, FOOT AND MOUTH DISEASE				DYSENTERY				RABIES				LEPTOSPIROSIS				PERTUSSIS			
	Cum.2005		Current wk.		Cum.2005		Current wk.		Cum.2005		Current wk.		Cum.2005		Current wk.		Cum.2005		Current wk.		Cum.2005		Current wk.	
	C	D	C	D	C	D	C	D	C	D	C	D	C	D	C	D	C	D	C	D	C	D	C	D
<b>TOTAL</b>	<b>37</b>	<b>0</b>	<b>0</b>	<b>0</b>	<b>1215</b>	<b>0</b>	<b>75</b>	<b>0</b>	<b>7363</b>	<b>0</b>	<b>94</b>	<b>0</b>	<b>5</b>	<b>5</b>	<b>0</b>	<b>0</b>	<b>692</b>	<b>10</b>	<b>14</b>	<b>0</b>	<b>16</b>	<b>0</b>	<b>0</b>	<b>0</b>
<b>NORTHERN REGION</b>	<b>22</b>	<b>0</b>	<b>0</b>	<b>0</b>	<b>395</b>	<b>0</b>	<b>35</b>	<b>0</b>	<b>2118</b>	<b>0</b>	<b>27</b>	<b>0</b>	<b>0</b>	<b>0</b>	<b>0</b>	<b>0</b>	<b>93</b>	<b>1</b>	<b>5</b>	<b>0</b>	<b>5</b>	<b>0</b>	<b>0</b>	<b>0</b>
<b>ZONE.01</b>	<b>0</b>	<b>0</b>	<b>0</b>	<b>0</b>	<b>260</b>	<b>0</b>	<b>27</b>	<b>0</b>	<b>1353</b>	<b>0</b>	<b>24</b>	<b>0</b>	<b>0</b>	<b>0</b>	<b>0</b>	<b>0</b>	<b>52</b>	<b>1</b>	<b>5</b>	<b>0</b>	<b>2</b>	<b>0</b>	<b>0</b>	<b>0</b>
CHIANG MAI	0	0	0	0	1	0	1	0	493	0	3	0	0	0	0	0	2	0	0	0	0	0	0	0
CHIANG RAI	0	0	0	0	51	0	2	0	250	0	5	0	0	0	0	0	4	0	0	0	0	0	0	0
LAMPANG	0	0	0	0	140	0	16	0	219	0	2	0	0	0	0	0	9	1	0	0	0	0	0	0
LAMPHUN	0	0	0	0	25	0	0	0	39	0	1	0	0	0	0	0	2	0	0	0	0	0	0	0
MAE HONG SON	0	0	0	0	0	0	0	0	255	0	10	0	0	0	0	0	2	0	0	0	2	0	0	0
NAN	0	0	0	0	2	0	0	0	55	0	2	0	0	0	0	0	7	0	3	0	0	0	0	0
PHAYAO	0	0	0	0	27	0	8	0	22	0	1	0	0	0	0	0	22	0	2	0	0	0	0	0
PHRAE	0	0	0	0	14	0	0	0	20	0	0	0	0	0	0	0	4	0	0	0	0	0	0	0
<b>ZONE.02</b>	<b>22</b>	<b>0</b>	<b>0</b>	<b>0</b>	<b>46</b>	<b>0</b>	<b>4</b>	<b>0</b>	<b>596</b>	<b>0</b>	<b>3</b>	<b>0</b>	<b>0</b>	<b>0</b>	<b>0</b>	<b>0</b>	<b>31</b>	<b>0</b>	<b>0</b>	<b>0</b>	<b>0</b>	<b>0</b>	<b>0</b>	<b>0</b>
PHETCHABUN	0	0	0	0	20	0	1	0	23	0	0	0	0	0	0	0	6	0	0	0	0	0	0	0
PHITSANULOK	0	0	0	0	2	0	-	-	71	0	-	-	0	0	0	0	1	0	-	-	0	0	-	-
SUKHOTHAI	0	0	0	0	14	0	1	0	68	0	1	0	0	0	0	0	1	0	0	0	0	0	0	0
TAK	22	0	0	0	9	0	2	0	397	0	2	0	0	0	0	0	7	0	0	0	0	0	0	0
UTTARADIT	0	0	0	0	1	0	-	-	37	0	-	-	0	0	0	0	16	0	-	-	0	0	-	-
<b>ZONE.03</b>	<b>0</b>	<b>0</b>	<b>0</b>	<b>0</b>	<b>89</b>	<b>0</b>	<b>4</b>	<b>0</b>	<b>169</b>	<b>0</b>	<b>0</b>	<b>0</b>	<b>0</b>	<b>0</b>	<b>0</b>	<b>0</b>	<b>10</b>	<b>0</b>	<b>0</b>	<b>0</b>	<b>3</b>	<b>0</b>	<b>0</b>	<b>0</b>
KAMPHAENG PHET	0	0	0	0	15	0	2	0	47	0	0	0	0	0	0	0	0	0	0	0	2	0	0	0
NAKHON SAWAN	0	0	0	0	6	0	0	0	72	0	0	0	0	0	0	0	6	0	0	0	1	0	0	0
PHICHIT	0	0	0	0	51	0	1	0	15	0	0	0	0	0	0	0	0	0	0	0	0	0	0	0
UTHAI THANI	0	0	0	0	17	0	1	0	35	0	0	0	0	0	0	0	4	0	0	0	0	0	0	0
<b>CENTRAL REGION</b>	<b>6</b>	<b>0</b>	<b>0</b>	<b>0</b>	<b>547</b>	<b>0</b>	<b>28</b>	<b>0</b>	<b>1110</b>	<b>0</b>	<b>7</b>	<b>0</b>	<b>1</b>	<b>1</b>	<b>0</b>	<b>0</b>	<b>55</b>	<b>0</b>	<b>0</b>	<b>0</b>	<b>3</b>	<b>0</b>	<b>0</b>	<b>0</b>
BANGKOK METRO POLIS	3	0	0	0	266	0	0	0	53	0	0	0	0	0	0	0	1	0	0	0	0	0	0	0
<b>ZONE.04</b>	<b>0</b>	<b>0</b>	<b>0</b>	<b>0</b>	<b>46</b>	<b>0</b>	<b>6</b>	<b>0</b>	<b>70</b>	<b>0</b>	<b>0</b>	<b>0</b>	<b>0</b>	<b>0</b>	<b>0</b>	<b>0</b>	<b>4</b>	<b>0</b>	<b>0</b>	<b>0</b>	<b>0</b>	<b>0</b>	<b>0</b>	<b>0</b>
ANG THONG	0	0	0	0	9	0	0	0	16	0	0	0	0	0	0	0	1	0	0	0	0	0	0	0
NONTHABURI	0	0	0	0	27	0	0	0	26	0	0	0	0	0	0	0	0	0	0	0	0	0	0	0
AYUTTHAYA	0	0	0	0	0	0	-	-	19	0	-	-	0	0	0	0	3	0	-	-	0	0	-	-
PATHUM THANI	0	0	0	0	10	0	6	0	9	0	0	0	0	0	0	0	0	0	0	0	0	0	0	0
<b>ZONE.05</b>	<b>0</b>	<b>0</b>	<b>0</b>	<b>0</b>	<b>128</b>	<b>0</b>	<b>17</b>	<b>0</b>	<b>83</b>	<b>0</b>	<b>1</b>	<b>0</b>	<b>0</b>	<b>0</b>	<b>0</b>	<b>0</b>	<b>27</b>	<b>0</b>	<b>0</b>	<b>0</b>	<b>1</b>	<b>0</b>	<b>0</b>	<b>0</b>
CHAI NAT	0	0	0	0	31	0	6	0	10	0	0	0	0	0	0	0	6	0	0	0	0	0	0	0
LOP BURI	0	0	0	0	85	0	10	0	48	0	1	0	0	0	0	0	9	0	0	0	0	0	0	0
SARABURI	0	0	0	0	7	0	1	0	14	0	0	0	0	0	0	0	9	0	0	0	1	0	0	0
SING BURI	0	0	0	0	5	0	0	0	11	0	0	0	0	0	0	0	3	0	0	0	0	0	0	0
<b>ZONE.06</b>	<b>1</b>	<b>0</b>	<b>0</b>	<b>0</b>	<b>55</b>	<b>0</b>	<b>0</b>	<b>0</b>	<b>376</b>	<b>0</b>	<b>3</b>	<b>0</b>	<b>1</b>	<b>1</b>	<b>0</b>	<b>0</b>	<b>3</b>	<b>0</b>	<b>0</b>	<b>0</b>	<b>1</b>	<b>0</b>	<b>0</b>	<b>0</b>
KANCHANABURI	1	0	0	0	8	0	0	0	260	0	3	0	1	1	0	0	0	0	0	0	0	0	0	0
NAKHON PATHOM	0	0	0	0	10	0	0	0	48	0	0	0	0	0	0	0	0	0	0	0	0	0	0	0
RATCHABURI	0	0	0	0	11	0	-	-	22	0	-	-	0	0	0	0	0	0	-	-	1	0	-	-
SUPHAN BURI	0	0	0	0	26	0	-	-	46	0	-	-	0	0	0	0	3	0	-	-	0	0	-	-
<b>ZONE.07</b>	<b>0</b>	<b>0</b>	<b>0</b>	<b>0</b>	<b>20</b>	<b>0</b>	<b>2</b>	<b>0</b>	<b>63</b>	<b>0</b>	<b>0</b>	<b>0</b>	<b>0</b>	<b>0</b>	<b>0</b>	<b>0</b>	<b>0</b>	<b>0</b>	<b>0</b>	<b>0</b>	<b>0</b>	<b>0</b>	<b>0</b>	<b>0</b>
PHETCHABURI	0	0	0	0	7	0	2	0	13	0	0	0	0	0	0	0	0	0	0	0	0	0	0	0
PRACHUAP KHIRI KHAN	0	0	0	0	4	0	0	0	17	0	0	0	0	0	0	0	0	0	0	0	0	0	0	0
SAMUT SAKHON	0	0	0	0	3	0	0	0	2	0	0	0	0	0	0	0	0	0	0	0	0	0	0	0
SAMUT SONGKHRAM	0	0	0	0	6	0	0	0	31	0	0	0	0	0	0	0	0	0	0	0	0	0	0	0
<b>ZONE.08</b>	<b>2</b>	<b>0</b>	<b>0</b>	<b>0</b>	<b>15</b>	<b>0</b>	<b>1</b>	<b>0</b>	<b>255</b>	<b>0</b>	<b>2</b>	<b>0</b>	<b>0</b>	<b>0</b>	<b>0</b>	<b>0</b>	<b>10</b>	<b>0</b>	<b>0</b>	<b>0</b>	<b>1</b>	<b>0</b>	<b>0</b>	<b>0</b>
CHACHOENGSAO	2	0	0	0	2	0	0	0	94	0	2	0	0	0	0	0	1	0	0	0	1	0	0	0
NAKHON NAYOK	0	0	0	0	0	0	0	0	81	0	0	0	0	0	0	0	3	0	0	0	0	0	0	0
PRACHIN BURI	0	0	0	0	12	0	0	0	7	0	0	0	0	0	0	0	1	0	0	0	0	0	0	0
SA KAEO	0	0	0	0	0	0	-	-	65	0	-	-	0	0	0	0	3	0	-	-	0	0	-	-
SAMUT PRAKAN	0	0	0	0	1	0	1	0	8	0	0	0	0	0	0	0	2	0	0	0	0	0	0	0

\*\* ผู้ป่วยที่เข้ารับบริการ

ตารางที่ 2 จำนวนผู้ป่วยและตายด้วยโรคที่เฝ้าระวังเร่งด่วนที่เข้ารับการรักษา รายจังหวัด, ประเทศไทย, สัปดาห์ที่ 25 พ.ศ. 2548 (19 - 25 มิถุนายน พ.ศ. 2548) (ต่อ)

TABLE 2 REPORTED CASES AND DEATHS OF PRIORITY BY DISEASES UNDER SURVEILLANCE, BY DATE OF TREATMENT BY PROVINCE, THAILAND, WEEK 25 th 2005 (JUNE 19 - 25, 2005)

(CHOLERA, HAND, FOOT AND MOUTH DISEASE, DYSENTERY, RABIES, LEPTOSPIROSIS, PERTUSSIS)

REPORTING AREAS*	CHOLERA**		HAND, FOOT AND MOUTH DISEASE				DYSENTERY				RABIES				LEPTOSPIROSIS				PERTUSSIS					
	Cum.2005		Current wk.		Cum.2005		Current wk.		Cum.2005		Current wk.		Cum.2005		Current wk.		Cum.2005		Current wk.		Cum.2005		Current wk.	
	C	D	C	D	C	D	C	D	C	D	C	D	C	D	C	D	C	D	C	D	C	D	C	D
<b>ZONE.09</b>	0	0	0	0	17	0	2	0	210	0	1	0	0	0	0	0	10	0	0	0	0	0	0	0
CHANTHABURI	0	0	0	0	0	0	0	0	70	0	1	0	0	0	0	0	6	0	0	0	0	0	0	0
CHON BURI	0	0	0	0	4	0	0	0	28	0	0	0	0	0	0	0	1	0	0	0	0	0	0	0
RAYONG	0	0	0	0	13	0	2	0	108	0	0	0	0	0	0	0	3	0	0	0	0	0	0	0
TRAT	0	0	0	0	0	0	-	-	4	0	-	-	0	0	0	0	0	0	-	-	0	0	-	-
<b>NORTHEASTERN REGION</b>	4	0	0	0	225	0	11	0	3447	0	54	0	1	1	0	0	489	7	9	0	7	0	0	0
<b>ZONE.10</b>	1	0	0	0	16	0	3	0	687	0	11	0	0	0	0	0	89	0	4	0	0	0	0	0
LOEI	0	0	0	0	2	0	0	0	94	0	0	0	0	0	0	0	42	0	4	0	0	0	0	0
NONG BUA LAM PHU	0	0	0	0	14	0	3	0	247	0	4	0	0	0	0	0	7	0	0	0	0	0	0	0
NONG KHAI	0	0	0	0	0	0	0	0	0	0	0	0	0	0	0	0	0	0	0	0	0	0	0	0
UDON THANI	1	0	0	0	0	0	0	0	346	0	7	0	0	0	0	0	40	0	0	0	0	0	0	0
<b>ZONE.11</b>	1	0	0	0	35	0	1	0	418	0	12	0	1	1	0	0	84	0	0	0	1	0	0	0
KALASIN	0	0	0	0	33	0	1	0	224	0	2	0	0	0	0	0	72	0	0	0	1	0	0	0
MUKDAHAN	0	0	0	0	2	0	0	0	58	0	10	0	1	1	0	0	2	0	0	0	0	0	0	0
NAKHON PHANOM	0	0	0	0	0	0	-	-	8	0	-	-	0	0	0	0	3	0	-	-	0	0	-	-
SAKON NAKHON	1	0	0	0	0	0	-	-	128	0	-	-	0	0	0	0	7	0	-	-	0	0	-	-
<b>ZONE.12</b>	0	0	0	0	93	0	6	0	1061	0	26	0	0	0	0	0	77	3	3	0	3	0	0	0
KHON KAEN	0	0	0	0	79	0	6	0	541	0	13	0	0	0	0	0	42	2	2	0	2	0	0	0
MAHA SARAKHAM	0	0	0	0	12	0	-	-	209	0	-	-	0	0	0	0	2	0	-	-	1	0	-	-
ROI ET	0	0	0	0	2	0	0	0	311	0	13	0	0	0	0	0	33	1	1	0	0	0	0	0
<b>ZONE.13</b>	2	0	0	0	50	0	1	0	707	0	5	0	0	0	0	0	97	1	2	0	2	0	0	0
BURI RAM	0	0	0	0	20	0	0	0	134	0	0	0	0	0	0	0	16	0	0	0	0	0	0	0
CHAIYAPHUM	0	0	0	0	12	0	1	0	142	0	5	0	0	0	0	0	16	1	2	0	0	0	0	0
NAKHON RATCHASIMA	1	0	0	0	18	0	-	-	281	0	-	-	0	0	0	0	24	0	-	-	2	0	-	-
SURIN	1	0	0	0	0	0	-	-	150	0	-	-	0	0	0	0	41	0	-	-	0	0	-	-
<b>ZONE.14</b>	0	0	0	0	31	0	0	0	574	0	0	0	0	0	0	0	142	3	0	0	1	0	0	0
AMINAT CHAROEN	0	0	0	0	2	0	0	0	60	0	0	0	0	0	0	0	0	0	0	0	0	0	0	0
SI SA KET	0	0	0	0	0	0	-	-	271	0	-	-	0	0	0	0	101	3	-	-	1	0	-	-
UBON RATCHATHANI	0	0	0	0	29	0	0	0	0	0	0	0	0	0	0	0	30	0	0	0	0	0	0	0
YASOTHON	0	0	0	0	0	0	0	0	243	0	0	0	0	0	0	0	11	0	0	0	0	0	0	0
<b>SOUTHERN REGION</b>	5	0	0	0	48	0	1	0	688	0	6	0	3	3	0	0	55	2	0	0	1	0	0	0
<b>ZONE.15</b>	5	0	0	0	4	0	0	0	88	0	1	0	1	1	0	0	7	0	0	0	1	0	0	0
CHUMPHON	0	0	0	0	4	0	0	0	54	0	0	0	0	0	0	0	6	0	0	0	1	0	0	0
RANONG	5	0	0	0	0	0	0	0	13	0	1	0	1	1	0	0	1	0	0	0	0	0	0	0
SURAT THANI	0	0	0	0	0	0	0	0	21	0	0	0	0	0	0	0	0	0	0	0	0	0	0	0
<b>ZONE.16</b>	0	0	0	0	14	0	0	0	303	0	3	0	1	1	0	0	25	2	0	0	0	0	0	0
NAKHON SI THAMMARAT	0	0	0	0	0	0	0	0	90	0	0	0	0	0	0	0	9	2	0	0	0	0	0	0
PHATTHALUNG	0	0	0	0	0	0	0	0	26	0	0	0	1	1	0	0	0	0	0	0	0	0	0	0
TRANG	0	0	0	0	14	0	0	0	187	0	3	0	0	0	0	0	16	0	0	0	0	0	0	0
<b>ZONE.17</b>	0	0	0	0	12	0	1	0	22	0	1	0	0	0	0	0	13	0	0	0	0	0	0	0
KRABI	0	0	0	0	5	0	1	0	10	0	1	0	0	0	0	0	0	0	0	0	0	0	0	0
PHANGNGA	0	0	0	0	3	0	0	0	3	0	0	0	0	0	0	0	8	0	0	0	0	0	0	0
PHUKET	0	0	0	0	4	0	0	0	9	0	0	0	0	0	0	0	5	0	0	0	0	0	0	0
<b>ZONE.18</b>	0	0	0	0	9	0	0	0	202	0	1	0	0	0	0	0	10	0	0	0	0	0	0	0
NARATHIWAT	0	0	0	0	0	0	0	0	67	0	0	0	0	0	0	0	2	0	0	0	0	0	0	0
PATTANI	0	0	0	0	0	0	-	-	46	0	-	-	0	0	0	0	0	0	-	-	0	0	-	-
YALA	0	0	0	0	9	0	0	0	89	0	1	0	0	0	0	0	8	0	0	0	0	0	0	0
<b>ZONE.19</b>	0	0	0	0	9	0	0	0	73	0	0	0	1	1	0	0	0	0	0	0	0	0	0	0
SATUN	0	0	0	0	0	0	0	0	22	0	0	0	0	0	0	0	0	0	0	0	0	0	0	0
SONGKHLA	0	0	0	0	9	0	0	0	51	0	0	0	1	1	0	0	0	0	0	0	0	0	0	0

ที่มา:สำนักงานสาธารณสุขจังหวัด และสำนักอนามัย กรุงเทพมหานคร : รวบรวมจากรายงานผู้ป่วยที่เข้ารับการรักษาของจังหวัดในแต่ละสัปดาห์

และศูนย์ข้อมูลทางระบาดวิทยา สำนักระบาดวิทยา : รวบรวมข้อมูลในภาพรวมระดับประเทศ

"0" = NO CASE "-" = NO REPORT RECEIVED = 14 PROVINCES

\* แบ่งจังหวัดตามเขตตรวจราชการของผู้ตรวจราชการสำนักนายกรัฐมนตรี

หมายเหตุ: ข้อมูลที่ได้รับรายงานเป็นเพียงข้อมูลเบื้องต้น ที่ได้จากรายงานเร่งด่วน จากผู้ป่วยกรณีที่เป็น Suspected, Probable และ Confirmed ซึ่งเป็นข้อมูลเฉพาะสำหรับการป้องกันและควบคุมโรค จึงไม่ควรนำไปอ้างอิงทางวิชาการ

TABLE 3 REPORTED CASES AND DEATHS OF DENGUE HAEMORRHAGIC FEVER UNDER SURVEILLANCE, BY DATE OF ONSET BY PROVINCE, THAILAND, WEEK 25 th, 2005 (JUNE 19 - 25, 2005)

REPORTING AREAS*	2005													CASES RATE PER 100,000 POP.	CASE FATALITY RATE (%)	POP. DEC. 31, 2004	
	DENGUE HAEMORRHAGIC FEVER - TOTAL (DF+DFH+DSS)																
	JAN	FEB	MAR	APR	MAY	JUN	JUL	AUG	SEP	OCT	NOV	DEC	TOTAL				
	C	C	C	C	C	C	C	C	C	C	C	C	C				D
<b>TOTAL</b>	<b>1988</b>	<b>1880</b>	<b>1764</b>	<b>2190</b>	<b>5463</b>	<b>3368</b>	-	-	-	-	-	-	<b>16653</b>	<b>31</b>	<b>26.87</b>	<b>0.19</b>	<b>61,973,621</b>
<b>NORTHERN REGION</b>	<b>188</b>	<b>200</b>	<b>226</b>	<b>308</b>	<b>925</b>	<b>561</b>	-	-	-	-	-	-	<b>2408</b>	<b>6</b>	<b>20.33</b>	<b>0.25</b>	<b>11,842,299</b>
<b>ZONE.01</b>	<b>39</b>	<b>23</b>	<b>24</b>	<b>58</b>	<b>337</b>	<b>240</b>	-	-	-	-	-	-	<b>721</b>	<b>2</b>	<b>12.62</b>	<b>0.28</b>	<b>5,712,073</b>
CHIANG MAI	6	13	9	20	159	133	-	-	-	-	-	-	340	2	20.85	0.59	1,630,769
CHIANG RAI	2	1	0	0	18	12	-	-	-	-	-	-	33	0	2.72	0.00	1,214,405
LAMPANG	11	4	5	7	42	21	-	-	-	-	-	-	90	0	11.55	0.00	778,926
LAMPHUN	2	2	4	3	18	21	-	-	-	-	-	-	50	0	12.35	0.00	404,780
MAE HONG SON	0	0	0	5	23	13	-	-	-	-	-	-	41	0	16.82	0.00	243,735
NAN	0	1	1	0	7	13	-	-	-	-	-	-	22	0	4.60	0.00	477,754
PHAYAO	0	0	0	4	19	19	-	-	-	-	-	-	42	0	8.60	0.00	488,343
PHRAE	18	2	5	19	51	8	-	-	-	-	-	-	103	0	21.76	0.00	473,361
<b>ZONE.02</b>	<b>55</b>	<b>64</b>	<b>79</b>	<b>83</b>	<b>245</b>	<b>160</b>	-	-	-	-	-	-	<b>686</b>	<b>2</b>	<b>19.94</b>	<b>0.29</b>	<b>3,439,904</b>
PHETCHABUN	13	33	57	44	104	106	-	-	-	-	-	-	357	1	35.66	0.28	1,001,180
PHITSANULOK	13	11	7	22	45	19	-	-	-	-	-	-	117	1	13.90	0.85	841,524
SUKHOTHAI	12	11	10	13	36	10	-	-	-	-	-	-	92	0	15.05	0.00	611,379
TAK	6	7	5	4	30	14	-	-	-	-	-	-	66	0	12.79	0.00	515,877
UTTARADIT	11	2	0	0	30	11	-	-	-	-	-	-	54	0	11.49	0.00	469,944
<b>ZONE.03</b>	<b>94</b>	<b>113</b>	<b>123</b>	<b>167</b>	<b>343</b>	<b>161</b>	-	-	-	-	-	-	<b>1001</b>	<b>2</b>	<b>37.21</b>	<b>0.20</b>	<b>2,690,322</b>
KAMPHAENG PHET	11	23	18	32	71	28	-	-	-	-	-	-	183	0	25.19	0.00	726,436
NAKHON SAWAN	31	48	71	87	143	59	-	-	-	-	-	-	439	1	40.74	0.23	1,077,458
PHICHIT	42	32	18	22	69	52	-	-	-	-	-	-	235	0	41.93	0.00	560,427
UTHAI THANI	10	10	16	26	60	22	-	-	-	-	-	-	144	1	44.17	0.69	326,001
<b>CENTRAL REGION</b>	<b>998</b>	<b>878</b>	<b>855</b>	<b>1025</b>	<b>2217</b>	<b>1031</b>	-	-	-	-	-	-	<b>7004</b>	<b>16</b>	<b>34.28</b>	<b>0.23</b>	<b>20,431,200</b>
BANGKOK METRO POLIS	377	276	241	242	757	221	-	-	-	-	-	-	2114	7	37.52	0.33	5,634,132
<b>ZONE.04</b>	<b>92</b>	<b>106</b>	<b>98</b>	<b>102</b>	<b>216</b>	<b>78</b>	-	-	-	-	-	-	<b>692</b>	<b>1</b>	<b>25.30</b>	<b>0.14</b>	<b>2,735,654</b>
ANG THONG	10	28	11	16	41	16	-	-	-	-	-	-	122	0	43.11	0.00	282,967
NONTHABURI	35	40	50	34	69	21	-	-	-	-	-	-	249	1	26.42	0.40	942,292
AYUTTHAYA	30	21	17	24	59	5	-	-	-	-	-	-	156	0	21.07	0.00	740,397
PATHUM THANI	17	17	20	28	47	36	-	-	-	-	-	-	165	0	21.43	0.00	769,998
<b>ZONE.05</b>	<b>76</b>	<b>47</b>	<b>37</b>	<b>44</b>	<b>131</b>	<b>102</b>	-	-	-	-	-	-	<b>437</b>	<b>2</b>	<b>22.92</b>	<b>0.46</b>	<b>1,906,968</b>
CHAI NAT	18	8	15	7	23	16	-	-	-	-	-	-	87	0	25.48	0.00	341,493
LOP BURI	31	20	13	13	57	59	-	-	-	-	-	-	193	1	25.75	0.52	749,484
SARABURI	22	15	8	22	44	22	-	-	-	-	-	-	133	1	22.32	0.75	595,870
SING BURI	5	4	1	2	7	5	-	-	-	-	-	-	24	0	10.90	0.00	220,121
<b>ZONE.06</b>	<b>171</b>	<b>174</b>	<b>164</b>	<b>166</b>	<b>239</b>	<b>147</b>	-	-	-	-	-	-	<b>1061</b>	<b>0</b>	<b>32.51</b>	<b>0.00</b>	<b>3,263,413</b>
KANCHANABURI	43	50	41	55	95	75	-	-	-	-	-	-	359	0	44.31	0.00	810,265
NAKHON PATHOM	46	34	35	40	37	21	-	-	-	-	-	-	213	0	26.69	0.00	798,016
RATCHABURI	52	63	51	40	60	46	-	-	-	-	-	-	312	0	38.28	0.00	815,077
SUPHAN BURI	30	27	37	31	47	5	-	-	-	-	-	-	177	0	21.07	0.00	840,055
<b>ZONE.07</b>	<b>73</b>	<b>78</b>	<b>98</b>	<b>128</b>	<b>193</b>	<b>125</b>	-	-	-	-	-	-	<b>695</b>	<b>1</b>	<b>44.31</b>	<b>0.14</b>	<b>1,568,622</b>
PHETCHABURI	18	23	43	56	59	41	-	-	-	-	-	-	240	1	53.21	0.42	451,029
PRACHUAP KHIRI KHAN	15	15	22	42	96	55	-	-	-	-	-	-	245	0	51.07	0.00	479,688
SAMUT SAKHON	38	33	26	22	28	17	-	-	-	-	-	-	164	0	37.05	0.00	442,687
SAMUT SONGKHRAM	2	7	7	8	10	12	-	-	-	-	-	-	46	0	23.56	0.00	195,218
<b>ZONE.08</b>	<b>131</b>	<b>114</b>	<b>146</b>	<b>189</b>	<b>230</b>	<b>121</b>	-	-	-	-	-	-	<b>931</b>	<b>0</b>	<b>31.84</b>	<b>0.00</b>	<b>2,923,588</b>
CHACHOENGSAO	14	13	22	32	59	38	-	-	-	-	-	-	178	0	27.66	0.00	643,432
NAKHON NAYOK	9	7	21	44	33	27	-	-	-	-	-	-	141	0	56.72	0.00	248,592
PRACHIN BURI	9	8	21	25	44	9	-	-	-	-	-	-	116	0	26.01	0.00	445,944
SA KAEO	9	32	60	36	36	2	-	-	-	-	-	-	175	0	32.64	0.00	536,204
SAMUT PRAKAN	90	54	22	52	58	45	-	-	-	-	-	-	321	0	30.59	0.00	1,049,416

ตารางที่ 3 จำนวนผู้ป่วยและตายด้วยโรคไข้เลือดออก จำแนกรายเดือน ตามวันเริ่มป่วย รายจังหวัด, ประเทศไทย สัปดาห์ที่ 25 พ.ศ. 2548 (19 - 25 มิถุนายน พ.ศ. 2548) (ต่อ)  
TABLE 3 REPORTED CASES AND DEATHS OF DENGUE HAEMORRHAGIC FEVER UNDER SURVEILLANCE, BY DATE OF ONSET BY PROVINCE, THAILAND, WEEK 25 th, 2005 (JUNE 19 - 25, 2005)

REPORTING AREAS*	2005													CASES RATE PER 100,000 POP.	CASE FATALITY RATE (%)	POP. DEC. 31, 2004	
	DENGUE HAEMORRHAGIC FEVER - TOTAL (DF+DHF+DSS)																
	JAN	FEB	MAR	APR	MAY	JUN	JUL	AUG	SEP	OCT	NOV	DEC	TOTAL				
C	C	C	C	C	C	C	C	C	C	C	C	C	C	D			
<b>ZONE.09</b>	<b>78</b>	<b>83</b>	<b>71</b>	<b>154</b>	<b>451</b>	<b>237</b>	-	-	-	-	-	-	<b>1074</b>	<b>5</b>	<b>44.77</b>	<b>0.47</b>	<b>2,398,823</b>
CHANTHABURI	9	18	15	48	139	103	-	-	-	-	-	-	332	1	67.21	0.30	494,001
CHON BURI	8	4	5	16	52	7	-	-	-	-	-	-	92	0	8.05	0.00	1,142,985
RAYONG	61	58	45	61	205	110	-	-	-	-	-	-	540	2	99.29	0.37	543,887
TRAT	0	3	6	29	55	17	-	-	-	-	-	-	110	2	50.47	1.82	217,950
<b>NORTHEASTERN REGION</b>	<b>287</b>	<b>329</b>	<b>314</b>	<b>391</b>	<b>1222</b>	<b>967</b>	-	-	-	-	-	-	<b>3510</b>	<b>4</b>	<b>16.50</b>	<b>0.11</b>	<b>21,267,426</b>
<b>ZONE.10</b>	<b>14</b>	<b>17</b>	<b>29</b>	<b>61</b>	<b>176</b>	<b>182</b>	-	-	-	-	-	-	<b>479</b>	<b>1</b>	<b>13.61</b>	<b>0.21</b>	<b>3,519,290</b>
LOEI	1	0	3	7	57	76	-	-	-	-	-	-	144	0	23.59	0.00	610,472
NONG BUA LAM PHU	0	3	2	11	19	6	-	-	-	-	-	-	41	0	8.29	0.00	494,594
NONG KHAI	8	8	11	16	42	38	-	-	-	-	-	-	123	1	13.73	0.81	895,722
UDON THANI	5	6	13	27	58	62	-	-	-	-	-	-	171	0	11.26	0.00	1,518,502
<b>ZONE.11</b>	<b>20</b>	<b>17</b>	<b>17</b>	<b>31</b>	<b>168</b>	<b>91</b>	-	-	-	-	-	-	<b>344</b>	<b>0</b>	<b>11.11</b>	<b>0.00</b>	<b>3,096,635</b>
KALASIN	10	4	5	5	45	34	-	-	-	-	-	-	103	0	10.60	0.00	971,293
MUKDAHAN	2	3	1	1	41	52	-	-	-	-	-	-	100	0	30.07	0.00	332,563
NAKHON PHANOM	2	3	6	14	18	2	-	-	-	-	-	-	45	0	6.51	0.00	691,160
SAKON NAKHON	6	7	5	11	64	3	-	-	-	-	-	-	96	0	8.71	0.00	1,101,619
<b>ZONE.12</b>	<b>95</b>	<b>88</b>	<b>51</b>	<b>52</b>	<b>217</b>	<b>194</b>	-	-	-	-	-	-	<b>697</b>	<b>0</b>	<b>17.48</b>	<b>0.00</b>	<b>3,987,050</b>
KHON KAEN	30	22	20	16	79	66	-	-	-	-	-	-	233	0	13.38	0.00	1,741,749
MAHA SARAKHAM	15	18	11	1	26	36	-	-	-	-	-	-	107	0	11.44	0.00	935,051
ROI ET	50	48	20	35	112	92	-	-	-	-	-	-	357	0	27.25	0.00	1,310,250
<b>ZONE.13</b>	<b>98</b>	<b>107</b>	<b>93</b>	<b>99</b>	<b>319</b>	<b>270</b>	-	-	-	-	-	-	<b>986</b>	<b>2</b>	<b>15.05</b>	<b>0.20</b>	<b>6,552,152</b>
BURI RAM	24	40	39	20	35	6	-	-	-	-	-	-	164	1	10.76	0.61	1,524,261
CHAIYAPHUM	25	21	21	23	80	71	-	-	-	-	-	-	241	0	21.57	0.00	1,117,118
NAKHON RATCHASIMA	48	36	24	39	172	184	-	-	-	-	-	-	503	0	19.81	0.00	2,539,344
SURIN	1	10	9	17	32	9	-	-	-	-	-	-	78	1	5.69	1.28	1,371,429
<b>ZONE.14</b>	<b>60</b>	<b>100</b>	<b>124</b>	<b>148</b>	<b>342</b>	<b>230</b>	-	-	-	-	-	-	<b>1004</b>	<b>1</b>	<b>24.41</b>	<b>0.10</b>	<b>4,112,299</b>
AMNAT CHAROEN	0	1	3	7	20	26	-	-	-	-	-	-	57	0	15.51	0.00	367,514
SI SA KET	30	56	66	76	176	111	-	-	-	-	-	-	515	1	35.75	0.19	1,440,404
UBON RATCHATHANI	27	39	46	59	116	66	-	-	-	-	-	-	353	0	20.02	0.00	1,763,061
YASOTHON	3	4	9	6	30	27	-	-	-	-	-	-	79	0	14.59	0.00	541,320
<b>SOUTHERN REGION</b>	<b>515</b>	<b>473</b>	<b>369</b>	<b>466</b>	<b>1099</b>	<b>809</b>	-	-	-	-	-	-	<b>3731</b>	<b>5</b>	<b>44.24</b>	<b>0.13</b>	<b>8,432,696</b>
<b>ZONE.15</b>	<b>128</b>	<b>152</b>	<b>122</b>	<b>121</b>	<b>167</b>	<b>243</b>	-	-	-	-	-	-	<b>933</b>	<b>2</b>	<b>58.80</b>	<b>0.21</b>	<b>1,586,693</b>
CHUMPHON	34	44	47	26	24	16	-	-	-	-	-	-	191	0	40.46	0.00	472,068
RANONG	11	22	14	24	13	0	-	-	-	-	-	-	84	0	47.63	0.00	176,372
SURAT THANI	83	86	61	71	130	227	-	-	-	-	-	-	658	2	70.13	0.30	938,253
<b>ZONE.16</b>	<b>173</b>	<b>170</b>	<b>133</b>	<b>222</b>	<b>582</b>	<b>292</b>	-	-	-	-	-	-	<b>1572</b>	<b>2</b>	<b>60.58</b>	<b>0.13</b>	<b>2,594,727</b>
NAKHON SI THAMMARAT	120	120	101	170	437	156	-	-	-	-	-	-	1104	2	73.58	0.18	1,500,343
PHATTHALUNG	24	22	8	19	56	64	-	-	-	-	-	-	193	0	38.73	0.00	498,297
TRANG	29	28	24	33	89	72	-	-	-	-	-	-	275	0	46.13	0.00	596,087
<b>ZONE.17</b>	<b>77</b>	<b>49</b>	<b>53</b>	<b>47</b>	<b>124</b>	<b>130</b>	-	-	-	-	-	-	<b>480</b>	<b>0</b>	<b>52.59</b>	<b>0.00</b>	<b>912,717</b>
KRABI	25	26	17	21	87	121	-	-	-	-	-	-	297	0	76.60	0.00	387,752
PHANGNGA	18	11	22	11	22	9	-	-	-	-	-	-	93	0	38.90	0.00	239,064
PHUKET	34	12	14	15	15	0	-	-	-	-	-	-	90	0	31.48	0.00	285,901
<b>ZONE.18</b>	<b>63</b>	<b>45</b>	<b>22</b>	<b>28</b>	<b>97</b>	<b>29</b>	-	-	-	-	-	-	<b>284</b>	<b>0</b>	<b>15.92</b>	<b>0.00</b>	<b>1,783,504</b>
NARATHIWAT	23	17	11	15	30	14	-	-	-	-	-	-	110	0	15.86	0.00	693,775
PATTANI	15	11	6	9	42	2	-	-	-	-	-	-	85	0	13.50	0.00	629,861
YALA	25	17	5	4	25	13	-	-	-	-	-	-	89	0	19.35	0.00	459,868
<b>ZONE.19</b>	<b>74</b>	<b>57</b>	<b>39</b>	<b>48</b>	<b>129</b>	<b>115</b>	-	-	-	-	-	-	<b>462</b>	<b>1</b>	<b>29.71</b>	<b>0.22</b>	<b>1,555,055</b>
SATUN	19	17	10	22	50	39	-	-	-	-	-	-	157	0	57.39	0.00	273,546
SONGKHLA	55	40	29	26	79	76	-	-	-	-	-	-	305	1	23.80	0.33	1,281,509

ที่มา: สำนักงานสาธารณสุขจังหวัด และสำนักอนามัย กรุงเทพมหานคร (รวบรวมจากระเบียนจำแนกผู้ป่วยตามสถานที่ เป็นรายเดือน (E.2) โดยใช้วันเริ่มป่วยเป็นหลัก ของจังหวัดในแต่ละสัปดาห์)

และศูนย์ข้อมูลทางระบาดวิทยา สำนักระบาดวิทยา : รวบรวมข้อมูลในภาพรวมระดับประเทศ "0" = No case " - " = No report received

\* แบ่งจังหวัดตามเขตตรวจราชการของผู้ตรวจราชการสำนักนายกรัฐมนตรี

หมายเหตุ: ข้อมูลที่ได้รับรายงานเป็นเพียงข้อมูลเบื้องต้น ที่ได้จากรายงานเร่งด่วน จากผู้ป่วยกรณีที่เป็น Suspected, Probable และ Confirmed ซึ่งเป็นข้อมูลเฉพาะสำหรับการป้องกันและควบคุมโรค จึงไม่ควรนำไปอ้างอิงทางวิชาการ