



รายงาน

เฝ้าระวังทางระบาดวิทยา

WESR

ประจำสัปดาห์

Weekly Epidemiological Surveillance Report

สำนักโรคระบาดวิทยา กรมควบคุมโรค กระทรวงสาธารณสุข / Bureau of Epidemiology, Department of Disease Control, Ministry of Public Health.

ISSN 0859-547X http://epid.moph.go.th/weekly/w_2548/menu_wesr48.html

ปีที่ ๓๖ : ฉบับที่ ๔๖ : ๒๕ พฤศจิกายน ๒๕๔๘ Volume 36 : Number 46: November 25, 2005

สัปดาห์ที่	1	2	3	4	5	6	7	8	9	10	11	12	13	14	15	16	17	18	19	20	21	22	23	24	25	26
จำนวนจังหวัดที่ส่ง	54	55	66	65	62	66	63	57	62	68	65	58	65	56	59	55	60	63	64	57	66	64	66	63	62	60

สัปดาห์ที่	27	28	29	30	31	32	33	34	35	36	37	38	39	40	41	42	43	44	45	46	47	48	49	50	51	52
จำนวนจังหวัดที่ส่ง	58	70	63	65	64	64	60	61	70	67	61	63	61	63	65	64	64	71	65	68						

สัปดาห์ที่ 46 ระหว่างวันที่ 13 - 19 พฤศจิกายน พ.ศ. 2548

จำนวนจังหวัดส่งข้อมูลรายงานโรคเฝ้าระวังทางระบาดวิทยาเร่งด่วนทันตามกำหนดเวลา

สัปดาห์ที่ 46 ส่งทันเวลา 68 จังหวัด คิดเป็นร้อยละ 89.48



สถานการณ์ผู้ป่วยเอดส์ในกลุ่มเยาวชน (อายุ 15-24 ปี)

สถานการณ์โรค/ภัยที่สำคัญ

รายงานโดย นางสาวพวงทิพย์ รัตนะรัต และนางอรพรรณ แสงวรรณลอย
กลุ่มงานระบาดวิทยาโรคเอดส์ วัณโรค และโรคติดต่อทางเพศสัมพันธ์ สำนักโรคระบาดวิทยา

✉ phuongtipya@hotmail.com

บทนำ

สำนักโรคระบาดวิทยา กรมควบคุมโรค ได้ดำเนินการเฝ้าระวังโรคเอดส์มาตั้งแต่ พ.ศ. 2527 ซึ่งเป็นปีที่มีการรายงานผู้ป่วยรายแรกในประเทศไทย การรายงานดำเนินการในสถานบริการสาธารณสุขทั่วประเทศทั้งภาครัฐและเอกชน จนถึงวันที่ 31 ตุลาคม พ.ศ. 2548 จำนวนผู้ป่วยสะสมทั้งสิ้น 280,294 ราย เป็นเพศชาย 199,034 ราย เพศหญิง 81,260 ราย อัตราส่วนเพศชายต่อเพศหญิงเท่ากับ 2.4:1 มีรายงานการเสียชีวิตแล้ว 78,905 ราย คิดเป็นร้อยละ 28.1 ของจำนวนผู้ป่วยทั้งหมด เป็นเพศชาย 57,390 ราย เพศหญิง 21,515 ราย

ผู้ป่วยที่ได้รับรายงานนี้ จำแนกตามกลุ่มอายุในช่วงที่เป็นเยาวชนมีอายุระหว่าง 15 - 24 ปี จำนวน 27,466 ราย คิดเป็น ร้อยละ 9.8 ของผู้ป่วยทั้งหมด เป็นเพศชาย 15,466 ราย และเพศหญิง 12,000 ราย อัตราส่วนเพศชายต่อเพศหญิงเท่ากับ 1.3:1 ได้รับการรายงานการเสียชีวิตแล้ว 7,679 ราย คิดเป็นร้อยละ 27.9 ของจำนวนผู้ป่วยในกลุ่มเยาวชนทั้งหมด เป็นเพศชาย 4,280 ราย และเพศหญิง 3,399 ราย

การสรุปสถานการณ์ผู้ป่วยเอดส์ครั้งนี้จะคัดเลือกเฉพาะผู้ป่วยที่อยู่ในกลุ่มอายุ 15 - 24 ปี ซึ่งเป็นประชากรกลุ่มหนึ่งที่มีความสำคัญต่อการพัฒนาประเทศ และส่วนใหญ่เป็นกลุ่มที่อยู่ในวัยเรียน ซึ่งผลการวิเคราะห์สถานการณ์โรคเอดส์ที่ผ่านมา พบว่า จำนวนผู้ป่วยในกลุ่มนี้มีแนวโน้มสูงขึ้น ข้อมูลที่ได้จะสามารถนำไปใช้ประกอบการวางแผนงานหรือโครงการของหน่วยงานต่าง ๆ ที่เกี่ยวข้อง หรือเพื่อกำหนดนโยบายในการป้องกันและควบคุมโรคเอดส์ในกลุ่มเยาวชนได้ส่วนหนึ่ง



สารบัญ

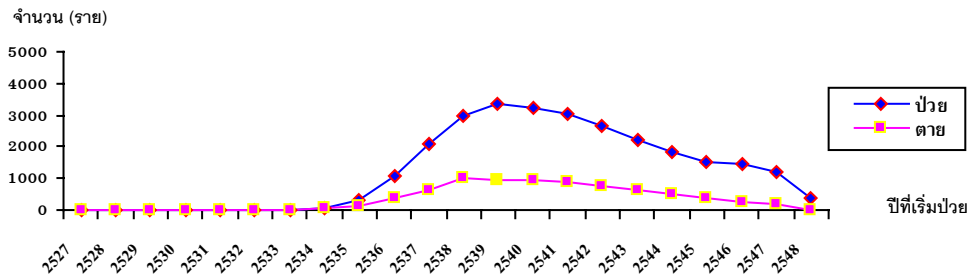
◆ สถานการณ์ผู้ป่วยเอดส์ในกลุ่มเยาวชน (อายุ 15-24 ปี)	805
◆ สรุปการตรวจสอบข่าวการระบาดของโรคในรอบสัปดาห์ สัปดาห์ที่ 46 วันที่ 13 - 19 พฤศจิกายน พ.ศ. 2548	811
◆ ข้อมูลรายงานโรคเฝ้าระวังทางระบาดวิทยาเร่งด่วนประจำสัปดาห์ สัปดาห์ที่ 46 วันที่ 13 - 19 พฤศจิกายน พ.ศ. 2548	813

แนวโน้มการป่วยและตาย

มีรายงานผู้ป่วยเอดส์รายแรก เมื่อ พ.ศ. 2527 เป็นเพศชายอายุ 24 ปี จำนวนผู้ป่วยในกลุ่มนี้ได้เพิ่มขึ้นอย่างรวดเร็วตั้งแต่ พ.ศ. 2533 เป็นต้นมา โดยพบผู้ป่วยสูงสุดใน พ.ศ. 2539 หลังจากนั้นเริ่มลดลงอย่างช้า ๆ และต่อเนื่อง

การรายงานการเสียชีวิตมีลักษณะและรูปแบบเช่นเดียวกับการป่วย มีรายงานจำนวนผู้ป่วยเสียชีวิตสูงสุดเมื่อ พ.ศ. 2538 หลังจากนั้นเริ่มลดลงอย่างช้า ๆ เช่นเดียวกับการป่วย (รูปที่ 1)

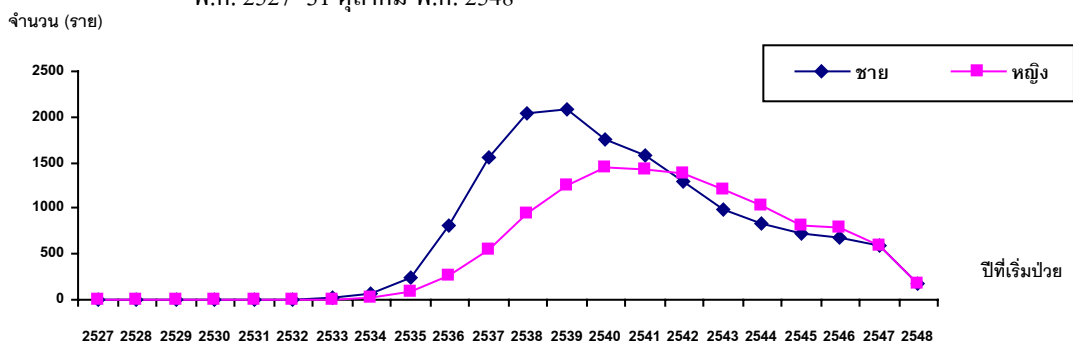
รูปที่ 1 จำนวนผู้ป่วยและตายด้วยโรคเอดส์ในกลุ่มเยาวชน จำแนกตามปีที่เริ่มป่วย, ประเทศไทย, พ.ศ. 2527 - 31 ตุลาคม พ.ศ. 2548



การกระจายของการเกิดโรคตามกลุ่มอายุและเพศ

ผู้ป่วยเอดส์ในกลุ่มเยาวชน พบเพศชายมากกว่าเพศหญิงตั้งแต่ พ.ศ. 2527 จนถึง พ.ศ. 2541 ตั้งแต่ พ.ศ. 2542 จนถึงปัจจุบันพบผู้ป่วยเพศหญิงมีรายงานมากกว่าเพศชาย (รูปที่ 2)

รูปที่ 2 ผู้ป่วยเอดส์ในกลุ่มเยาวชน จำแนกตามเพศและปีที่เริ่มป่วย, ประเทศไทย, พ.ศ. 2527- 31 ตุลาคม พ.ศ. 2548



ผู้ป่วยกลุ่มอายุระหว่าง 20 - 24 ปี พบจำนวนค่อนข้างสูง ส่วนผู้ป่วยกลุ่มอายุระหว่าง 15 - 16 ปี มีแนวโน้มเพิ่มขึ้นอย่างชัดเจน (ตารางที่ 1)

ตารางที่ 1 ผู้ป่วยเอดส์ในกลุ่มเยาวชน จำแนกตามอายุและปีที่เริ่มป่วย, ประเทศไทย, พ.ศ. 2527 - 31 ตุลาคม พ.ศ. 2548

อายุ (ปี)	2527-2535	2536	2537	2538	2539	2540	2541	2542	2543	2544	2545	2546	2547	2548	รวมทั้งหมด
15	1	2	4	3	9	7	9	6	4	4	8	7	14	3	81
16	4	6	7	15	12	17	12	9	18	14	8	14	16	4	156
17	5	14	17	33	31	32	30	29	25	25	20	16	21	5	303
18	23	37	48	72	72	85	55	47	31	38	23	44	23	4	602
19	23	60	75	107	143	130	97	101	82	70	57	48	55	10	1058
20	49	87	182	251	264	254	248	182	160	138	96	111	77	31	2130
21	65	148	290	388	359	363	380	346	252	187	179	149	126	58	3290
22	96	188	400	513	584	524	513	485	380	304	254	219	184	63	4707
23	90	253	500	745	785	761	747	628	557	432	392	362	271	72	6595
24	94	278	586	857	1083	1044	921	829	694	652	496	494	407	109	8544
รวม	450	1073	2109	2984	3342	3217	3012	2662	2203	1864	1533	1464	1194	359	27466

การกระจายของการเกิดโรคตามกลุ่มอาชีพ

อาชีพที่พบผู้ป่วยมากที่สุด 5 อันดับแรก ได้แก่ อาชีพรับจ้าง/กรรมกร/ผู้ใช้แรงงาน (ร้อยละ 48.3) เกษตรกรรม (ร้อยละ 20.2) ว่างาน (ร้อยละ 6.6) งานบ้าน (ร้อยละ 6.5) และค้าขาย (ร้อยละ 2.9) (ตารางที่ 2)

ตารางที่ 2 จำนวนและร้อยละผู้ป่วยโรคเอดส์ในกลุ่มเยาวชน จำแนกตามกลุ่มอาชีพ, ประเทศไทย, พ.ศ. 2527 - 31 ตุลาคม พ.ศ. 2548

กลุ่มอาชีพ	พ.ศ. 2527-2545	พ.ศ. 2546	พ.ศ. 2547	พ.ศ. 2548	รวม	ร้อยละ
เกษตรกรรม	5084	226	181	51	5542	20.2
รับราชการ	402	16	13	6	437	1.6
งานบริษัท	175	21	22	7	225	0.8
ค้าขาย	729	28	39	10	806	2.9
รับจ้าง/กรรมกร/ผู้ใช้แรงงาน	11832	693	582	167	13274	48.3
นักเรียนประถมศึกษา	5	1	0	0	6	0.0
นักเรียนมัธยมศึกษา	17	5	3	2	27	0.1
นักศึกษาอุดมศึกษา/สูงกว่า	418	49	30	7	504	1.8
นักศึกษาผู้ใหญ่	15	4	1	0	20	0.1
ประมง	315	11	5	4	335	1.2
รัฐวิสาหกิจ	9	3	0	0	12	0.0
ขายบริการทางเพศ	223	6	5	0	234	0.9
อาชีพอิสระอื่น ๆ	134	8	6	0	148	0.5
งานบ้าน	1553	115	76	33	1777	6.5
ผู้ต้องขัง	460	30	19	6	515	1.9
พระ/นักบวช	261	9	7	2	279	1.0
ว่างงาน	1495	146	128	39	1808	6.6
อาชีพอื่น ๆ	86	14	10	5	115	0.4
ไม่ระบุอาชีพ	1236	79	67	20	1402	5.1
รวมทั้งสิ้น	24449	1464	1194	359	27466	100

การกระจายของการเกิดโรคตามพื้นที่

กรุงเทพมหานครมีผู้ป่วยเอดส์ในกลุ่มเยาวชนสะสมสูงสุด ส่วนจังหวัดในภูมิภาคที่มีจำนวนผู้ป่วยสะสมสูงสุด 5 ลำดับแรกคือ เชียงราย เชียงใหม่ พะเยา และระยอง (ตารางที่ 3)

ตารางที่ 3 จำนวนผู้ป่วยเอดส์ในกลุ่มเยาวชน จำแนกตามรายจังหวัด, ประเทศไทย, พ.ศ. 2527 - 31 ตุลาคม พ.ศ. 2548

จังหวัด	2527-2539	2540	2541	2542	2543	2544	2545	2546	2547	2548	รวม
กรุงเทพมหานคร	678	220	291	296	239	220	195	183	136	77	2535
สมุทรปราการ	108	36	39	38	27	29	39	38	20	12	386
นนทบุรี	97	41	51	43	39	32	29	32	21	4	389
ปทุมธานี	106	41	50	32	35	30	31	32	23	3	383
พระนครศรีอยุธยา	112	40	33	34	29	19	28	26	17	8	346
อ่างทอง	19	9	10	8	8	6	3	4	3	1	71
ลพบุรี	61	33	33	19	31	17	11	12	20	5	242
สิงห์บุรี	18	13	9	7	7	8	1	3	2	3	71
ชัยนาท	17	5	7	7	9	2	7	5	2	0	61
สระบุรี	128	40	42	39	23	8	5	8	2	0	295
ชลบุรี	246	63	64	53	39	59	39	32	24	4	623
ระยอง	362	117	102	88	64	64	42	28	28	0	895
จันทบุรี	137	42	29	45	37	29	27	26	20	8	400

ตารางที่ 3 จำนวนผู้ป่วยเอดส์ในกลุ่มเยาวชน จำแนกตามรายจังหวัด, ประเทศไทย, พ.ศ. 2527 - 31 ตุลาคม พ.ศ. 2548 (ต่อ)

จังหวัด	2527-2539	2540	2541	2542	2543	2544	2545	2546	2547	2548	รวม
ตราด	67	29	20	30	19	31	12	25	18	0	251
ฉะเชิงเทรา	53	13	21	44	28	7	20	16	14	4	220
ปราจีนบุรี	52	15	15	6	16	8	2	9	8	3	134
นครนายก	35	16	19	20	16	4	6	5	4	4	129
สระแก้ว	47	10	12	9	19	10	7	9	6	2	131
นครราชสีมา	131	27	59	44	33	39	21	22	28	11	415
บุรีรัมย์	116	33	40	39	50	29	25	21	22	4	379
สุรินทร์	93	38	33	36	18	20	31	15	17	0	301
ศรีสะเกษ	99	16	16	30	10	10	36	22	23	12	274
อุบลราชธานี	168	55	58	49	35	28	14	10	5	0	422
ยโสธร	50	8	20	15	10	7	9	6	6	5	136
ชัยภูมิ	88	31	25	27	17	16	16	24	11	7	262
อำนาจเจริญ	39	3	6	12	5	7	7	2	4	3	88
หนองบัวลำภู	30	21	11	7	12	8	10	6	3	6	114
ขอนแก่น	308	87	78	37	33	28	35	23	29	9	667
อุดรธานี	174	53	79	56	53	31	38	54	28	11	577
เลย	72	25	20	23	23	17	11	11	7	2	211
หนองคาย	35	22	26	12	29	12	18	11	8	2	175
มหาสารคาม	88	31	39	30	22	6	14	17	10	1	258
ร้อยเอ็ด	144	47	31	39	23	21	17	20	21	9	372
กาฬสินธุ์	88	24	18	6	14	19	14	27	31	0	241
สกลนคร	47	13	16	15	15	6	11	10	11	1	145
นครพนม	52	18	35	33	26	16	1	11	4	0	196
มุกดาหาร	21	12	12	9	7	15	6	5	3	0	90
เชียงใหม่	1077	209	162	147	96	73	52	68	28	0	1912
ลำพูน	191	53	39	33	27	26	20	11	9	1	410
ลำปาง	395	115	82	62	56	51	35	21	24	2	843
อุตรดิตถ์	31	6	3	12	11	17	17	6	4	1	108
แพร่	109	45	29	28	25	13	4	8	4	0	265
น่าน	97	14	27	14	10	13	7	4	4	1	191
พะเยา	601	190	132	83	52	43	29	27	17	2	1176
เชียงราย	1099	272	226	188	129	95	54	44	76	12	2195
แม่ฮ่องสอน	83	23	15	6	13	12	15	6	2	0	175
นครสวรรค์	98	31	27	34	36	31	41	12	18	0	328
อุทัยธานี	31	8	9	13	10	6	3	5	2	0	87
กำแพงเพชร	106	69	32	45	26	11	13	17	7	5	331
ตาก	39	23	12	19	9	3	2	3	6	0	116
สโขทัย	72	22	25	24	13	15	9	15	6	5	206
พิจิตร	81	37	32	25	20	21	21	15	15	7	274
พิจิตร	61	25	28	33	21	14	18	18	14	4	236
เพชรบูรณ์	88	36	23	31	21	25	13	23	17	8	285
ราชบุรี	131	33	31	37	43	26	25	27	12	6	371
กาญจนบุรี	157	66	47	24	31	30	17	18	15	4	409
สุพรรณบุรี	82	46	35	40	26	28	20	7	10	8	302
นครปฐม	121	57	58	44	47	50	35	28	20	5	465
สมุทรสาคร	36	30	24	30	18	19	10	17	14	6	204
สมุทรสงคราม	42	14	14	11	7	4	3	2	2	1	100

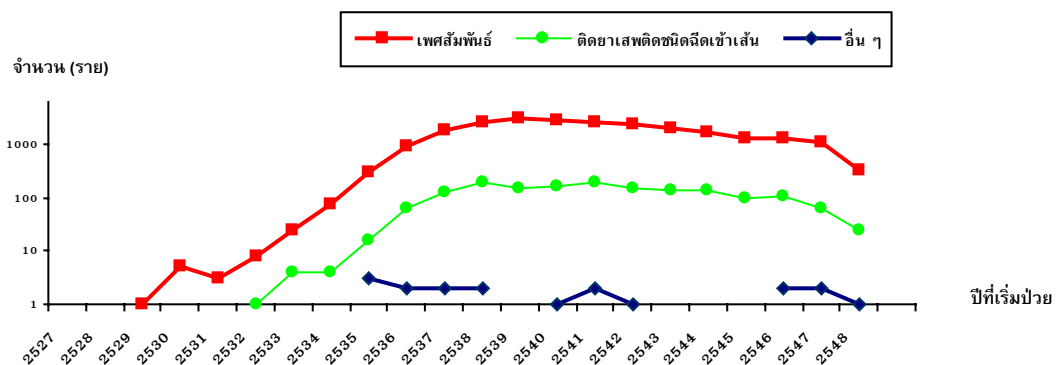
ตารางที่ 3 จำนวนผู้ป่วยเอดส์ในกลุ่มเยาวชน จำแนกตามรายจังหวัด, ประเทศไทย, พ.ศ. 2527 - 31 ตุลาคม พ.ศ. 2548 (ต่อ)

จังหวัด	2527-2539	2540	2541	2542	2543	2544	2545	2546	2547	2548	รวม
เพชรบุรี	149	39	42	45	31	12	7	10	11	4	350
ประจวบคีรีขันธ์	83	28	36	31	24	21	18	18	16	7	282
นครศรีธรรมราช	57	39	35	10	46	48	38	47	45	11	376
กระบี่	46	27	24	20	9	14	6	7	9	2	164
พังงา	13	3	5	3	9	7	8	12	5	1	66
ภูเก็ต	56	45	34	39	24	22	12	25	21	4	282
สุราษฎร์ธานี	70	48	40	30	26	40	35	28	29	0	346
ระนอง	110	39	36	22	21	12	10	14	15	6	285
ชุมพร	52	23	20	10	11	12	8	4	1	0	141
สงขลา	138	73	60	50	47	26	9	16	11	2	432
สตล	16	10	9	5	4	12	8	4	4	0	72
ตรัง	23	19	39	32	32	17	23	18	13	1	217
พัทลุง	23	20	11	13	17	16	14	12	19	4	149
ปัตตานี	34	15	9	8	7	23	15	14	10	9	144
ยะลา	16	3	12	6	11	11	8	6	8	0	81
นราธิวาส	58	15	19	18	17	27	13	17	12	9	205
รวม	9958	3217	3012	2662	2203	1864	1533	1464	1194	359	27466

การกระจายของการเกิดโรคตามปัจจัยเสี่ยง

ปัจจัยเสี่ยงทางเพศสัมพันธ์พบมีรายงานผู้ป่วยมากที่สุดและมีแนวโน้มสูงขึ้นมาตลอด รองลงมาคือการใช้ยาเสพติดชนิดฉีดเข้าเส้น ส่วนปัจจัยเสี่ยงอื่น ๆ พบได้เล็กน้อย และไม่ทราบรายละเอียดจากระบบรายงานกรณีปัจจัยเสี่ยงอื่น ๆ (รูปที่ 3)

รูปที่ 3 จำนวนผู้ป่วยโรคเอดส์ในกลุ่มเยาวชน จำแนกตามปัจจัยเสี่ยง, ประเทศไทย, พ.ศ. 2527- 31 ตุลาคม พ.ศ. 2548



ชนิดของการติดเชื้อฉวยโอกาส/กลุ่มอาการ

การติดเชื้อฉวยโอกาสหรือกลุ่มอาการที่พบมากที่สุดในผู้ป่วยเอดส์ของกลุ่มเยาวชน 5 อันดับแรก คือ *Mycobacterium tuberculosis*, Pulmonary or extrapulmonary (ร้อยละ 31.4) รองลงมาคือ โรคปอดบวมจากเชื้อ *Pneumocystis carinii* (ร้อยละ 24.6), Cryptococcosis (ร้อยละ 18.3), Candidiasis ของหลอดอาหารและหลอดลม (ร้อยละ 6.3) และ Pneumonia recurrent (Bacteria) มากกว่า 1 ครั้ง ใน 1 ปี (ร้อยละ 4.2) ตามลำดับ (ตารางที่ 4)

ตารางที่ 4 จำนวนผู้ป่วยโรคเอดส์ในกลุ่มเยาวชน จำแนกตามชนิดของการติดเชื้อฉวยโอกาส/กลุ่มอาการ, ประเทศไทย, พ.ศ. 2527 - 31 ตุลาคม พ.ศ. 2548

ลำดับที่	ชนิดของการติดเชื้อฉวยโอกาส/กลุ่มอาการ	ชาย	หญิง	รวม	ร้อยละ
1	Candidiasis ของหลอดอาหาร หลอดลม (Esophagus, Trachea, Bronchi) หรือปอด	800	755	1555	6.3
2	Invasive cervical cancer	0	35	35	0.1
3	Coccidioidomycosis ชนิดแพร่กระจายของอวัยวะต่าง ๆ นอกเหนือจากปอดหรือต่อมน้ำ	0	0	0	0.0
4	Cryptococcosis	2829	1695	4524	18.3
5	Cryptosporidiosis และมือจากระวังนานมากกว่า 1 เดือน	144	135	279	1.1
6	โรคติดเชื้อ Cytomegalovirus ของอวัยวะใดอวัยวะหนึ่งนอกเหนือ จากตับ ม้าม และต่อมน้ำเหลือง	32	32	64	0.3

ตารางที่ 4 จำนวนผู้ป่วยโรคเอดส์ในกลุ่มเยาวชน จำแนกตามชนิดของการติดเชื้อฉวยโอกาส/กลุ่มอาการ, ประเทศไทย, พ.ศ. 2527 - 31 ตุลาคม พ.ศ. 2548

ลำดับที่	ชนิดของการติดเชื้อฉวยโอกาส/กลุ่มอาการ	ชาย	หญิง	รวม	ร้อยละ
7	โรคติดเชื้อ Cytomegalovirus retinitis	74	83	157	0.6
8	HIV encephalopathy เรียก HIV dementia, AIDS dementia	280	172	452	1.8
9	Herpes simplex นานเกิน 1 เดือน	116	239	355	1.4
10	Histoplasmosis ชนิดแพร่กระจายของอวัยวะต่าง ๆ	38	25	63	0.3
11	Isosporiasis และมีมือจากระวังนานเกิน 1 เดือน	81	58	139	0.6
12	Kaposi's sarcoma	32	20	52	0.2
13	Lymphoma, burkitt's (or equivalent term)	22	16	38	0.2
14	Lymphoma, immunoblastic (or equivalent term)	30	12	42	0.2
15	Lymphoma, primary in brain	20	10	30	0.1
16	Mycobacterium avium complex หรือ โรคติดเชื้อ <i>M.kasasii</i>	49	43	92	0.4
17	Mycobacterium, other species or unidentified species, disseminated or extrapulmonary	128	114	242	0.9
18	<i>Mycobacterium tuberculosis</i> , Pulmonary or extrapulmonary	4868	2895	7763	31.4
19	Pneumonia recurrent (Bacteria) มากกว่า 1 ครั้ง ใน 1 ปี	545	487	1032	4.2
20	โรคปอดบวมจากเชื้อ <i>Pneumocystis carinii</i>	2764	3331	6095	24.6
21	ติดเชื้อ <i>Penicillium marneffei</i>	414	359	773	3.1
22	Progressive multifocal leukoencephalopathy	10	3	13	0.1
23	Salmonella septicemia ไข้ ๆ	91	51	142	0.6
24	Toxoplasmosis ในสมอง	431	312	743	3.0
25	Wasting syndrome (emaciation, slim disease)	45	26	71	0.3

สรุป/วิจารณ์

จำนวนผู้ป่วยเอดส์ในกลุ่มเยาวชน (15 - 24 ปี) ในภาพรวม มีแนวโน้มลดลงตั้งแต่ พ.ศ. 2540 เมื่อพิจารณาตามกลุ่มอายุและเพศพบว่า เพศหญิงมีแนวโน้มพบผู้ป่วยมากกว่าเพศชายตั้งแต่ พ.ศ. 2542 เป็นต้นมา ส่วนกลุ่มอายุ 15 - 16 ปี มีแนวโน้มเพิ่มขึ้น อาชีพรับจ้าง/กรรมกร/ผู้ใช้แรงงานพบผู้ป่วยสะสมสูงสุด การกระจายของผู้ป่วยมีมากในจังหวัดทางภาคเหนือตอนบน ปัจจัยเสี่ยงทางเพศสัมพันธ์สูงกว่าการติดยาเสพติดชนิดฉีดเข้าเส้นเล็กน้อย ไม่พบผู้ป่วยที่มีปัจจัยเสี่ยงการติดเชื้อจากมารดา กลุ่มโรคติดเชื้อฉวยโอกาสหรือกลุ่มอาการที่พบมากที่สุด คือ *Mycobacterium tuberculosis*, Pulmonary or extrapulmonary โรคปอดบวมจากเชื้อ *Pneumocystis carinii* และ Cryptococcosis

แนวโน้มผู้ป่วยที่เริ่มลดลงตั้งแต่ปี พ.ศ. 2540 นั้นอาจมิได้เกิดจากจำนวนผู้ป่วยที่ลดลงจริง แต่เกิดจากหลายปัจจัย ได้แก่ ผู้ป่วยที่เข้าสู่ระบบการรักษาในโรงพยาบาลและสถานบริการสาธารณสุข การรายงานผู้ป่วยเข้าสู่ระบบเฝ้าระวังและความครบถ้วนของการรายงานจากหน่วยเฝ้าระวัง จากการศึกษาในระบบเฝ้าระวังโรคเอดส์โดยการรายงานผู้ป่วยใน 12 จังหวัด ซึ่งเป็นตัวแทนเขตสาธารณสุขเขตละ 1 จังหวัดใน พ.ศ. 2547 พบว่า มีความครบถ้วนของการรายงาน ร้อยละ 52.3 (14.0 - 76.9)⁽¹⁾ และการศึกษาโดยการประเมินระบบเฝ้าระวังโรคเอดส์โดยการรายงานผู้ป่วยของสำนักงานสาธารณสุขจังหวัดต่าง ๆ พบว่า มีความครบถ้วนค่อนข้างต่ำคือ ระหว่างร้อยละ 4.2 - 42.7^{(2), (3), (4), (5)}

แม้ว่าผู้ป่วยจะสามารถเข้าถึงบริการสูงขึ้น หากการรายงานมีความครบถ้วนต่ำ ก็ไม่สามารถสะท้อนสภาพที่แท้จริงของปัญหาได้ อีกทั้งมีปัจจัยอื่น ๆ เช่นผู้ที่เกี่ยวข้องในการจัดระบบเฝ้าระวัง ทั้งที่สำนักงานสาธารณสุขจังหวัดและโรงพยาบาล รวมทั้งความเข้าใจต่อนิยามที่มีการปรับปรุงให้มีความไวในการรายงานเพิ่มขึ้น หรือการรายงานการติดเชื้อฉวยโอกาสในนิยามฉบับใหม่⁽⁶⁾ เครื่องมือที่ใช้ในการรายงานก็จำเป็นต้องปรับปรุงตาม ทำให้ความสามารถในการรายงานเข้าสู่ระบบเฝ้าระวังลดลง จะเห็นวาระหว่าง พ.ศ. 2547 - 2548 มีการรายงานเข้ามาน้อยกว่าที่ควรจะเป็น จึงไม่สามารถอธิบายปรากฏการณ์นี้ว่าสถานการณ์โรคเอดส์ดีขึ้น ซึ่งต้องใช้ระยะเวลาหนึ่ง เพื่อให้การรายงานที่ได้รับเข้ามามีความทันเวลาและครบถ้วนมากขึ้น

พบว่า แนวโน้มผู้ป่วยในกลุ่มนักเรียน/นักศึกษาในระดับอุดมศึกษาก่อนข้างสูง ส่วนนักเรียนประถมศึกษาที่มีรายงานผู้ป่วยต่ำสุด เมื่อพิจารณาจากผลการเฝ้าระวังพฤติกรรมที่สัมพันธ์กับการติดเชื้อเอชไอวีในจังหวัดต่าง ๆ ในกลุ่มนักเรียน/นักศึกษาในระดับต่าง ๆ ระหว่างปี พ.ศ. 2539 - 2547 พบว่า นักเรียนชายชั้นมัธยมศึกษาปีที่ 5 เคยมีเพศสัมพันธ์แล้วร้อยละ 11.3 (9.8 - 17.8) นักเรียนหญิงชั้นมัธยมศึกษาปีที่ 5 เคยมีเพศสัมพันธ์แล้วร้อยละ 3.3 (1.6 - 5.7) และในปี พ.ศ. 2547 พบว่า กลุ่มนักเรียนชายอาชีวศึกษา/วิชาชีพชั้นปีที่ 2 เคยมีเพศสัมพันธ์แล้วร้อยละ 32.0 ขณะที่นักเรียนหญิงอาชีวศึกษา/วิชาชีพชั้นปีที่ 2

เคยมิเพศสัมพันธ์แล้วร้อยละ 21.2 นอกจากนี้ยังพบว่า นักเรียนชายชั้นมัธยมศึกษาปีที่ 2 เคยมิเพศสัมพันธ์แล้วร้อยละ 3.6 ส่วนนักเรียนหญิงชั้นมัธยมศึกษาปีที่ 2 เคยมิเพศสัมพันธ์แล้วร้อยละ 1.1⁽⁷⁾ ซึ่งการมีพฤติกรรมดังกล่าวทำให้เกิดความเสี่ยงต่อการติดเชื้อเอชไอวีมากยิ่งขึ้น หากไม่รู้จัการป้องกันที่ดีพอ

สิ่งสำคัญที่ต้องคำนึงถึงในการควบคุมการแพร่ระบาดของโรคเอดส์ในกลุ่มเยาวชน คือ การให้ความรู้เรื่องโรคเอดส์และเพศศึกษาในกลุ่มนักเรียนระดับประถมศึกษา ซึ่งเป็นกลุ่มที่มีพฤติกรรมทางเพศสัมพันธ์น้อยกว่ากลุ่มอื่น ๆ จำนวนผู้ป่วยโรคเอดส์ที่อาจลดลงได้เช่นกัน เพราะเยาวชนในกลุ่มนี้เป็นกลุ่มที่จะเจริญเติบโตเป็นกำลังสำคัญของชาติในอนาคต

เอกสารอ้างอิง

1. พวงทิพย์ รัตนชาติ, อรพรรณ แสงวรรณลอย และ ธนรัชต์ ผลิพัฒน์. การศึกษาระบบเฝ้าระวังโรคเอดส์โดยการรายงานผู้ป่วยในโรงพยาบาลสังกัดกระทรวงสาธารณสุข ประจำปี พ.ศ. 2547. (เอกสารอัดสำเนา)
2. กองควบคุมโรคเอดส์ สำนักอนามัย กรุงเทพมหานคร. การประเมินระบบเฝ้าระวังโรคเอดส์โดยการรายงานผู้ป่วยในพื้นที่กรุงเทพมหานคร ปี 2548. (เอกสารอัดสำเนา).
3. กลุ่มระบาดวิทยา สำนักงานป้องกันควบคุมโรคที่ 2 จังหวัดสระบุรี. การประเมินระบบเฝ้าระวังโรคเอดส์โดยการรายงานผู้ป่วยจังหวัดชัยนาท พ.ศ. 2547 (เอกสารอัดสำเนา).
4. คณะกรรมการประเมินระบบเฝ้าระวังโรคเอดส์การรายงานผู้ป่วยผู้ติดเชื้อที่มีอาการ (รายงาน 506/1) จังหวัดชัยภูมิ. การประเมินระบบเฝ้าระวังโรคเอดส์โดยการรายงานผู้ป่วยจังหวัดชัยภูมิ 20 - 30 เมษายน พ.ศ. 2547. (เอกสารอัดสำเนา).
5. สำนักงานสาธารณสุขจังหวัดเชียงใหม่. การประเมินระบบเฝ้าระวังโรคเอดส์โดยการรายงานผู้ป่วยจังหวัดเชียงใหม่ ปี 2546. พิมพ์ครั้งที่ 1. เชียงใหม่ : เพื่อฟ้าการพิมพ์, 2547: 6 - 15.
6. สำนักระบาดวิทยา กรมควบคุมโรค กระทรวงสาธารณสุข. นิยามผู้ป่วยเอดส์ที่ใช้ในการเฝ้าระวังโรค. ฉบับปรับปรุงแก้ไข ครั้งที่ 5. ตุลาคม : 2546.
7. สำนักระบาดวิทยา กรมควบคุมโรค กระทรวงสาธารณสุข. ผลการสำรวจการเฝ้าระวังพฤติกรรมที่สัมพันธ์กับการติดเชื้อเอชไอวี รอบที่ 2 - 10 (2539 - 2547) (เอกสารอัดสำเนา).



ข่าวการระบาดในต่างประเทศ

สรุปการตรวจสอบข่าวการระบาดของโรคในรอบสัปดาห์

สัปดาห์ที่ 46 วันที่ 13 - 19 พฤศจิกายน พ.ศ. 2548

(Outbreak Verification Summary, 46 th Week, Nov 13 - 19, 2005)

✍️ เรียบเรียงโดย สุชาดา จันทนสิทธิ์กร* และ สพ.ญ.วันดี คงแก้ว **

* กลุ่มงานเฝ้าระวังสอบสวนทางระบาดวิทยา ** กลุ่มงานวิจัยและพัฒนาสำนักระบาดวิทยา

✉️ meow@health.moph.go.th

ในสัปดาห์ที่ 46 ระหว่างวันที่ 13 - 19 พฤศจิกายน พ.ศ. 2548 สำนักระบาดวิทยาได้รับรายงาน และตรวจสอบข้อมูลเฝ้าระวังทางระบาดวิทยา พบโรคและเหตุการณ์ที่น่าสนใจ ดังนี้

1. สถานการณ์ในประเทศ

1.1 ใช้กาพหลังแอ่น 1 ราย ที่จังหวัดราชบุรี

ผู้ป่วยเพศหญิง สัญชาติกระเหรี่ยง อายุ 37 ปี อาชีพ รับจ้างปักผ้าในโรงงานทอผ้าพื้นเมือง ที่อยู่ หมู่ 6 ตำบลตะนาวศรี อำเภอสวนผึ้ง จังหวัดราชบุรี เริ่มป่วยวันที่ 9 พฤศจิกายน พ.ศ. 2548 ด้วยอาการไข้และอ่อนเพลีย วันที่ 11 พฤศจิกายน พ.ศ. 2548 เข้ารับการรักษาที่โรงพยาบาลสวนผึ้ง แรกเริ่ม ผู้ป่วยรู้สึกตัวดี มีไข้ หนาวสั่น ปวดศีรษะ ไม่มีอาการคอแข็ง (Stiff Neck) แพทย์วินิจฉัยว่าเป็นโรคความดันโลหิตต่ำ ต่อมา อาการไม่ดีขึ้น ความดันโลหิตลดต่ำลง (50/30) และช็อก ถูกส่งเข้ารับการรักษาต่อที่โรงพยาบาลราชบุรีในวันเดียวกัน วันที่ 13 พฤศจิกายน พ.ศ. 2548 ผู้ป่วยเริ่มมีผื่นแดง จำ ที่ผิวหนัง คอแข็งเล็กน้อย เพาะเชื้อจากตัวอย่างเลือดที่โรงพยาบาลราชบุรี พบเชื้อ *Gram Negative Diplococci* ส่งตัวอย่างเลือดไปตรวจหา Serogroup ที่กรมวิทยาศาสตร์การแพทย์ ยังไม่ทราบผล หลังได้รับการรักษา อาการทุเลา

ทีมเฝ้าระวังสอบสวนเคลื่อนที่เร็ว (SRRT) ของโรงพยาบาลสวนผึ้ง โรงพยาบาลราชบุรี สำนักงานสาธารณสุขอำเภอสวนผึ้ง และสถานีอนามัยตะนาวศรี สอบสวนและควบคุมโรคในพื้นที่ ไม่พบผู้ป่วยรายอื่นในชุมชน และไม่สามารถ

เคยมิเพศสัมพันธ์แล้วร้อยละ 21.2 นอกจากนี้ยังพบว่า นักเรียนชายชั้นมัธยมศึกษาปีที่ 2 เคยมิเพศสัมพันธ์แล้วร้อยละ 3.6 ส่วนนักเรียนหญิงชั้นมัธยมศึกษาปีที่ 2 เคยมิเพศสัมพันธ์แล้วร้อยละ 1.1⁽⁷⁾ ซึ่งการมีพฤติกรรมดังกล่าวทำให้เกิดความเสี่ยงต่อการติดเชื้อเอชไอวีมากยิ่งขึ้น หากไม่รู้จัการป้องกันที่ดีพอ

สิ่งสำคัญที่ต้องคำนึงถึงในการควบคุมการแพร่ระบาดของโรคเอดส์ในกลุ่มเยาวชน คือ การให้ความรู้เรื่องโรคเอดส์และเพศศึกษาในกลุ่มนักเรียนระดับประถมศึกษา ซึ่งเป็นกลุ่มที่มีพฤติกรรมทางเพศสัมพันธ์น้อยกว่ากลุ่มอื่น ๆ จำนวนผู้ป่วยโรคเอดส์ที่อาจลดลงได้เช่นกัน เพราะเยาวชนในกลุ่มนี้เป็นกลุ่มที่จะเจริญเติบโตเป็นกำลังสำคัญของชาติในอนาคต

เอกสารอ้างอิง

1. พวงทิพย์ รัตนชาติ, อรพรรณ แสงวรรณลอย และ ธนรัชต์ ผลิพัฒน์. การศึกษาระบบเฝ้าระวังโรคเอดส์โดยการรายงานผู้ป่วยในโรงพยาบาลสังกัดกระทรวงสาธารณสุข ประจำปี พ.ศ. 2547. (เอกสารอัดสำเนา)
2. กองควบคุมโรคเอดส์ สำนักอนามัย กรุงเทพมหานคร. การประเมินระบบเฝ้าระวังโรคเอดส์โดยการรายงานผู้ป่วยในพื้นที่กรุงเทพมหานคร ปี 2548. (เอกสารอัดสำเนา).
3. กลุ่มระบาดวิทยา สำนักงานป้องกันควบคุมโรคที่ 2 จังหวัดสระบุรี. การประเมินระบบเฝ้าระวังโรคเอดส์โดยการรายงานผู้ป่วยจังหวัดชัยนาท พ.ศ. 2547 (เอกสารอัดสำเนา).
4. คณะกรรมการประเมินระบบเฝ้าระวังโรคเอดส์การรายงานผู้ป่วยผู้ติดเชื้อที่มีอาการ (รายงาน 506/1) จังหวัดชัยภูมิ. การประเมินระบบเฝ้าระวังโรคเอดส์โดยการรายงานผู้ป่วยจังหวัดชัยภูมิ 20 - 30 เมษายน พ.ศ. 2547. (เอกสารอัดสำเนา).
5. สำนักงานสาธารณสุขจังหวัดเชียงใหม่. การประเมินระบบเฝ้าระวังโรคเอดส์โดยการรายงานผู้ป่วยจังหวัดเชียงใหม่ ปี 2546. พิมพ์ครั้งที่ 1. เชียงใหม่ : เพื่อฟ้าการพิมพ์, 2547: 6 - 15.
6. สำนักระบาดวิทยา กรมควบคุมโรค กระทรวงสาธารณสุข. นิยามผู้ป่วยเอดส์ที่ใช้ในการเฝ้าระวังโรค. ฉบับปรับปรุงแก้ไข ครั้งที่ 5. ตุลาคม : 2546.
7. สำนักระบาดวิทยา กรมควบคุมโรค กระทรวงสาธารณสุข. ผลการสำรวจการเฝ้าระวังพฤติกรรมที่สัมพันธ์กับการติดเชื้อเอชไอวี รอบที่ 2 - 10 (2539 - 2547) (เอกสารอัดสำเนา).



ข่าวการระบาดในต่างประเทศ

สรุปการตรวจสอบข่าวการระบาดของโรคในรอบสัปดาห์

สัปดาห์ที่ 46 วันที่ 13 – 19 พฤศจิกายน พ.ศ. 2548
(Outbreak Verification Summary, 46 th Week, Nov 13 - 19, 2005)
✍️ เรียบเรียงโดย สุชาดา จันทนสิทธิ์กร* และ สพ.ญ.วันดี คงแก้ว **
* กลุ่มงานเฝ้าระวังสอบสวนทางระบาดวิทยา ** กลุ่มงานวิจัยและพัฒนาสำนักระบาดวิทยา
✉️ meow@health.moph.go.th

ในสัปดาห์ที่ 46 ระหว่างวันที่ 13 – 19 พฤศจิกายน พ.ศ. 2548 สำนักระบาดวิทยาได้รับรายงาน และตรวจสอบข้อมูลเฝ้าระวังทางระบาดวิทยา พบโรคและเหตุการณ์ที่น่าสนใจ ดังนี้

1. สถานการณ์ในประเทศ

1.1 ใช้กาพหลังแอ่น 1 ราย ที่จังหวัดราชบุรี

ผู้ป่วยเพศหญิง สัญชาติกระเหรี่ยง อายุ 37 ปี อาชีพ รับจ้างปักผ้าในโรงงานทอผ้าพื้นเมือง ที่อยู่ หมู่ 6 ตำบลตะนาวศรี อำเภอสวนผึ้ง จังหวัดราชบุรี เริ่มป่วยวันที่ 9 พฤศจิกายน พ.ศ. 2548 ด้วยอาการไข้และอ่อนเพลีย วันที่ 11 พฤศจิกายน พ.ศ. 2548 เข้ารับการรักษาที่โรงพยาบาลสวนผึ้ง แรกเริ่ม ผู้ป่วยรู้สึกตัวดี มีไข้ หนาวสั่น ปวดศีรษะ ไม่มีอาการคอแข็ง (Stiff Neck) แพทย์วินิจฉัยว่าเป็นโรคความดันโลหิตต่ำ ต่อมา อาการไม่ดีขึ้น ความดันโลหิตลดต่ำลง (50/30) และช็อก ถูกส่งเข้ารับการรักษาต่อที่โรงพยาบาลราชบุรีในวันเดียวกัน วันที่ 13 พฤศจิกายน พ.ศ. 2548 ผู้ป่วยเริ่มมีผื่นแดง จำ ที่ผิวหนัง คอแข็งเล็กน้อย เพาะเชื้อจากตัวอย่างเลือดที่โรงพยาบาลราชบุรี พบเชื้อ *Gram Negative Diplococci* ส่งตัวอย่างเลือดไปตรวจหา Serogroup ที่กรมวิทยาศาสตร์การแพทย์ ยังไม่ทราบผล หลังได้รับการรักษา อาการทุเลา

ทีมเฝ้าระวังสอบสวนเคลื่อนที่เร็ว (SRRT) ของโรงพยาบาลสวนผึ้ง โรงพยาบาลราชบุรี สำนักงานสาธารณสุขอำเภอสวนผึ้ง และสถานีอนามัยตะนาวศรี สอบสวนและควบคุมโรคในพื้นที่ ไม่พบผู้ป่วยรายอื่นในชุมชน และไม่สามารถ

ระบุแหล่งโรค ทำ Nasopharyngeal Swab ผู้สัมผัสร่วมบ้าน รวม 4 ราย ส่งตรวจที่โรงพยาบาลราชบุรี ให้ผลลบทุกอย่าง ให้ยา Ciprofloxacin และสุศึกษาแก่ผู้สัมผัสร่วมบ้านและผู้สัมผัสใกล้ชิด รวม 21 ราย

จากการเฝ้าระวังตั้งแต่ต้นปี 2548 จนถึงปัจจุบัน ได้รับรายงานผู้ป่วยสะสมทั่วประเทศรวม 42 ราย เสียชีวิต 7 ราย เป็นผู้ป่วยในภาคกลาง 18 ราย เสียชีวิต 6 ราย, ภาคใต้ 12 ราย เสียชีวิต 1 ราย และภาคเหนือ 12 ราย ผู้ป่วยรายนี้เป็นรายที่ 4 ของจังหวัดราชบุรี โดย 3 รายแรก เป็นเด็กหญิงไทย อายุ 10 เดือน, เด็กหญิงกระเหรี่ยง อายุ 3 ปี และชายไทย อายุ 17 ปี ตามลำดับ หลังได้รับการรักษา ทุกรายอาการหายเป็นปกติ

ในทางปฏิบัติ หากพบผู้ป่วยสงสัยโรคไขกัปกหลังแอน แม้เพียง 1 ราย จะต้องสอบสวนโรคทันที เพื่อยืนยันการวินิจฉัย หาเชื้อก่อโรค และ Serogroup รวมทั้งทดสอบความไวต่อยาปฏิชีวนะ ค้นหาผู้ป่วยรายใหม่ในชุมชนและผู้สัมผัสสำหรับบาป้องกันโรคติดเชื้อ *Neisseria meningitidis* จะให้เฉพาะผู้สัมผัสใกล้ชิดที่สัมผัสกับน้ำมูกหรือน้ำลายของผู้ป่วยจากการไอ จาม หรืออาเจียนพุ่งใส่โดยตรงเท่านั้น และต้องทำ Throat Swab เพื่อตรวจหาเชื้อก่อโรครก่อนให้ยาดังกล่าว

1.2 อาการเป็นพิษสงสัยรับประทานเห็ดพิษ พบผู้ป่วย 68 ราย ที่จังหวัดลพบุรี

วันที่ 11 พฤศจิกายน พ.ศ. 2548 ได้รับแจ้งจากโรงพยาบาลชัยบาดาลว่ามีผู้ป่วยจำนวนมากเข้ารับการรักษาด้วยอาการคลื่นไส้และถ่ายเหลว ทีมเฝ้าระวังสอบสวนเคลื่อนที่เร็ว (SRRT) ของ คปสอ. ชัยบาดาล สำนักงานสาธารณสุขจังหวัดลพบุรี และสำนักงานป้องกันควบคุมโรคที่ 2 สระบุรี สอบสวนและควบคุมโรคในพื้นที่ พบว่า วันที่ 9 พฤศจิกายน พ.ศ. 2548 คนงานรับจ้างเก็บถั่วเขียวรายหนึ่งได้เก็บเห็ดลักษณะคล้ายเห็ดโคน สีขาว ซึ่งขึ้นบนกองดินผสมกากอ้อยที่เหลือจากกระบวนการผลิตน้ำตาล ในไร่ถั่วเขียวแห่งหนึ่งของตำบลแก่งผักกูด อำเภอท่าหลวง จังหวัดลพบุรี นำมาต้มในเย็นวันเดียวกัน และรับประทานในเช้าวันรุ่งขึ้นโดยไม่มีอาการผิดปกติ จึงได้ชักชวนเพื่อนร่วมงานไปช่วยกันเก็บเห็ดที่ขึ้นบริเวณเดียวกัน (ดังรูป) ได้ประมาณ 2 เหวงใหญ่ แบ่งกันนำกลับบ้านไปประกอบอาหารมื้อเย็น โดยมีผู้รับประทานทั้งหมด 77 คน อายุ 10 – 80 ปี หลังรับประทานได้ประมาณ 30 นาที ถึง 12 ชั่วโมง มีผู้ป่วยด้วยอาการคลื่นไส้ ถ่ายเหลวมีกลิ่นคาว และปวดท้อง บางรายอาเจียน เวียนศีรษะ ปากแห้ง มีไข้ และเป็นตะคริวที่ขา เข้ารับการรักษาที่โรงพยาบาลชัยบาดาล 68 ราย เป็นผู้ป่วยนอก 17 ราย ผู้ป่วยใน 51 ราย โดยเป็นผู้ป่วยจากหมู่ 3 ตำบลท่าดินดำ อำเภอชัยบาดาล 60 ราย ส่วนอีก 8 ราย อยู่ตำบลหนองผักแว่น อำเภอท่าหลวง หลังได้รับการรักษา ทุกรายอาการทุเลา ทีมสอบสวนโรคได้ประชาสัมพันธ์แจ้งเตือนไม่ให้ชาวบ้านไปเก็บเห็ดบริเวณดังกล่าวมารับประทาน และแนะนำวิธีเลือกบริโภคเห็ดให้ปลอดภัย พร้อมทั้งได้เก็บตัวอย่างเห็ดสดดังกล่าวส่งตรวจหาชนิดและพิษของเห็ดที่กรมวิทยาศาสตร์การแพทย์ ยังไม่ทราบผล

เห็ดแบ่งเป็น 2 กลุ่ม คือ เห็ดที่รับประทานได้ ซึ่งส่วนใหญ่จะมีเนื้ออ่อนนุ่มหรือกรอบกรุบมารับประทาน และเห็ดพิษ ซึ่งมักจะมียาพิษหรือสารพิษ มีกลิ่น บนหมวกเห็ดจะมีแผ่นหรือเก็ดขรุขระ มีขนหรือหนามเล็ก ๆ กระจายทั่วดอกเห็ด เมื่อกรีดที่หมวกเห็ดจะมีน้ำเมือกหรือน้ำยางสีขาวออกมา ได้หมวกเห็ดจะมีสปอร์และครีปสีขาว และมีวงแหวนพันรอบก้าน อาการที่เกิดจากการรับประทานเห็ดพิษที่พบบ่อยคือ ปวดท้อง คลื่นไส้ อาเจียน เห็ดบางชนิดมีพิษทำลายตับ เห็ดที่มีพิษต่อระบบประสาทจะทำให้เกิดอาการมึนเมา บางชนิดอาจทำให้เสียชีวิตภายใน 4 – 6 ชั่วโมง หลังรับประทาน



ลักษณะของเห็ดที่ชาวบ้านเก็บไปรับประทาน : หมวกเห็ดสีขาว ลำต้นอวบสีขาวขุ่น ยาวประมาณ 12 เซนติเมตร โคนต้นมีสีน้ำตาลเข้มและมีวงแหวนสีขาวขุ่นรอบลำต้น

2.สถานการณ์ต่างประเทศ

2.1 การระบาดของโรคมาลาเรีย ที่ประเทศอินโดนีเซีย เกิดการระบาดของโรคมาลาเรียในช่วงปลายเดือนตุลาคม พ.ศ. 2548 ที่เมือง West Nusa Tenggara ในเขตการปกครอง East Lombok พบผู้ป่วยรวม 266 ราย เสียชีวิต 6 ราย ทางกรมพยายามกำจัดยุงก้นปล่องและแหล่งเพาะพันธุ์ยุง รวมทั้งได้ประชาสัมพันธ์แจ้งเตือนให้ประชาชนนอนในมุ้ง เพื่อป้องกันยุงกัด หากพบเด็กที่มีไข้สูง หรือสงสัยว่าป่วยด้วยโรคมาลาเรียให้นำไปพบแพทย์เพื่อรับการรักษาทันที

2.2 การระบาดของโรค Yellow Fever ที่เมือง South Kordofan State ประเทศซูดาน จนถึงวันที่ 20 พฤศจิกายน พ.ศ. 2548 พบผู้ป่วยรวม 448 ราย เสียชีวิต 121 ราย

2.3 สงสัยการระบาดของโรค Yellow Fever ที่ประเทศ Mali จนถึงวันที่ 13 พฤศจิกายน พ.ศ. 2548 องค์การอนามัยโลกได้รับรายงานว่ามีผู้ป่วยสงสัยโรคไข้เหลือง จำนวน 28 ราย เสียชีวิต 14 ราย ที่ Baloulabe ในเขต Kayes region



ข้อมูลรายงานโรคเฝ้าระวังทางระบาดวิทยาเร่งด่วนประจำสัปดาห์

REPORTED CASES OF PRIORITY BY DISEASES UNDER SURVEILLANCE

รายงานโรคที่ต้องเฝ้าระวัง ศูนย์ข้อมูลทางระบาดวิทยา และกลุ่มงานระบาดวิทยาโรคติดต่อ

✉ laddal @ health.moph.go.th

ตารางที่ 1 จำนวนผู้ป่วยด้วยโรคที่เฝ้าระวังเร่งด่วนตามวันรับรักษา โดยเปรียบเทียบกับช่วงเวลาเดียวกันของปีก่อน ๆ , ประเทศไทย, สัปดาห์ที่ 46 พ.ศ. 2548 (13 - 19 พฤศจิกายน พ.ศ. 2548)

TABLE 1 REPORTED CASES OF PRIORITY BY DISEASES UNDER SURVEILLANCE BY DATE OF TREATMENT COMPARED TO PREVIOUS YEAR, THAILAND, WEEK 46 th 2005, (Nov. 13 - 19, 2005)

DISEASES	THIS WEEK			CUMULATIVE		
	2005	2004	MEDIAN (2000-2004)	2005	2004	MEDIAN (2000-2004)
DIPHTHERIA	0	0	0	1	12	12
PERTUSSIS	0	0	0	18	18	23
TETANUS NEONATORUM	0	0	0	6	4	6
MEASLES	13	51	88	2944	3661	4145
MENIN.MENINGITIS	0	1	0	42	40	40
ENCEPHALITIS***	0	6	6	222	252	374
ACUTE FLACCID PARALYSIS: AFP	7	6	6	270	221	238
CHOLERA	0	0	62	250	2107	1051
HAND, FOOT AND MOUTH DISEASE*	7	9	-	4242	732	-
DYSENTERY	83	250	457	15036	22420	27054
PNEUMONIA (ADMITTED)**	521	1172	1172	79137	69269	69269
INFLUENZA	117	268	498	17164	18298	35791
SEVERE AEFI	0	0	0	4	9	0
LEPTOSPIROSIS	23	20	153	2418	2753	6209
ANTHRAX	0	0	0	0	0	0
RABIES	1	0	0	11	16	24

ที่มา: สำนักงานสาธารณสุขจังหวัด และสำนักอนามัย กรุงเทพมหานคร: รวบรวมจากรายงานผู้ป่วยที่เข้ารับการรักษาของจังหวัดในแต่ละสัปดาห์ และศูนย์ข้อมูลทางระบาดวิทยา สำนักระบาดวิทยา: รวบรวมข้อมูลในภาพรวมระดับประเทศ

“ 0 ” = NO CASE “ - ” = NO REPORT RECEIVED

หมายเหตุ: ข้อมูลที่ได้รับรายงานเป็นเพียงข้อมูลเบื้องต้น ที่ได้จากรายงานเร่งด่วน จากผู้ป่วยกรณีที่เป็น Suspected, Probable และ Confirmed ซึ่งเป็นข้อมูลเฉพาะสำหรับการป้องกันและควบคุมโรค จึงไม่ควรนำไปอ้างอิงทางวิชาการ

* เริ่มเก็บข้อมูลเมื่อปี ค.ศ. 2002 ** เริ่มเก็บข้อมูลเมื่อปี ค.ศ. 2004 *** จำนวนผู้ป่วยนำมาจากบัตรรายงาน 506

****TETANUS NEONATORUM จังหวัดที่รายงานพบผู้ป่วยได้แก่ ปัตตานี 2 ราย, เชียงใหม่ พะเยา กระบี่ เพชรบุรี จังหวัดละ 1 ราย

2.สถานการณ์ต่างประเทศ

2.1 การระบาดของโรคมาลาเรีย ที่ประเทศอินโดนีเซีย เกิดการระบาดของโรคมาลาเรียในช่วงปลายเดือนตุลาคม พ.ศ. 2548 ที่เมือง West Nusa Tenggara ในเขตการปกครอง East Lombok พบผู้ป่วยรวม 266 ราย เสียชีวิต 6 ราย ทางกรมพยายามกำจัดยุงก้นปล่องและแหล่งเพาะพันธุ์ยุง รวมทั้งได้ประชาสัมพันธ์แจ้งเตือนให้ประชาชนนอนในมุ้ง เพื่อป้องกันยุงกัด หากพบเด็กที่มีไข้สูง หรือสงสัยว่าป่วยด้วยโรคมาลาเรียให้นำไปพบแพทย์เพื่อรับการรักษาทันที

2.2 การระบาดของโรค Yellow Fever ที่เมือง South Kordofan State ประเทศซูดาน จนถึงวันที่ 20 พฤศจิกายน พ.ศ. 2548 พบผู้ป่วยรวม 448 ราย เสียชีวิต 121 ราย

2.3 สงสัยการระบาดของโรค Yellow Fever ที่ประเทศ Mali จนถึงวันที่ 13 พฤศจิกายน พ.ศ. 2548 องค์การอนามัยโลกได้รับรายงานว่ามีผู้ป่วยสงสัยโรคไข้เหลือง จำนวน 28 ราย เสียชีวิต 14 ราย ที่ Baloulabe ในเขต Kayes region



ข้อมูลรายงานโรคเฝ้าระวังทางระบาดวิทยาเร่งด่วนประจำสัปดาห์

REPORTED CASES OF PRIORITY BY DISEASES UNDER SURVEILLANCE

รายงานโรคที่ต้องเฝ้าระวัง ศูนย์ข้อมูลทางระบาดวิทยา และกลุ่มงานระบาดวิทยาโรคติดต่อ

✉ laddal @ health.moph.go.th

ตารางที่ 1 จำนวนผู้ป่วยด้วยโรคที่เฝ้าระวังเร่งด่วนตามวันรับรักษา โดยเปรียบเทียบกับช่วงเวลาเดียวกันของปีก่อน ๆ , ประเทศไทย, สัปดาห์ที่ 46 พ.ศ. 2548 (13 - 19 พฤศจิกายน พ.ศ. 2548)

TABLE 1 REPORTED CASES OF PRIORITY BY DISEASES UNDER SURVEILLANCE BY DATE OF TREATMENT COMPARED TO PREVIOUS YEAR, THAILAND, WEEK 46 th 2005, (Nov. 13 - 19, 2005)

DISEASES	THIS WEEK			CUMULATIVE		
	2005	2004	MEDIAN (2000-2004)	2005	2004	MEDIAN (2000-2004)
DIPHTHERIA	0	0	0	1	12	12
PERTUSSIS	0	0	0	18	18	23
TETANUS NEONATORUM	0	0	0	6	4	6
MEASLES	13	51	88	2944	3661	4145
MENIN.MENINGITIS	0	1	0	42	40	40
ENCEPHALITIS***	0	6	6	222	252	374
ACUTE FLACCID PARALYSIS: AFP	7	6	6	270	221	238
CHOLERA	0	0	62	250	2107	1051
HAND, FOOT AND MOUTH DISEASE*	7	9	-	4242	732	-
DYSENTERY	83	250	457	15036	22420	27054
PNEUMONIA (ADMITTED)**	521	1172	1172	79137	69269	69269
INFLUENZA	117	268	498	17164	18298	35791
SEVERE AEFI	0	0	0	4	9	0
LEPTOSPIROSIS	23	20	153	2418	2753	6209
ANTHRAX	0	0	0	0	0	0
RABIES	1	0	0	11	16	24

ที่มา: สำนักงานสาธารณสุขจังหวัด และสำนักอนามัย กรุงเทพมหานคร: รวบรวมจากรายงานผู้ป่วยที่เข้ารับการรักษาของจังหวัดในแต่ละสัปดาห์ และศูนย์ข้อมูลทางระบาดวิทยา สำนักระบาดวิทยา: รวบรวมข้อมูลในภาพรวมระดับประเทศ

“ 0 ” = NO CASE “ - ” = NO REPORT RECEIVED

หมายเหตุ: ข้อมูลที่ได้รับรายงานเป็นเพียงข้อมูลเบื้องต้น ที่ได้จากรายงานเร่งด่วน จากผู้ป่วยกรณีที่เป็น Suspected, Probable และ Confirmed ซึ่งเป็นข้อมูลเฉพาะสำหรับการป้องกันและควบคุมโรค จึงไม่ควรนำไปอ้างอิงทางวิชาการ

* เริ่มเก็บข้อมูลเมื่อปี ค.ศ. 2002 ** เริ่มเก็บข้อมูลเมื่อปี ค.ศ. 2004 *** จำนวนผู้ป่วยนำมาจากบัตรรายงาน 506

****TETANUS NEONATORUM จังหวัดที่รายงานพบผู้ป่วยได้แก่ ปัตตานี 2 ราย, เชียงใหม่ พะเยา กระบี่ เพชรบุรี จังหวัดละ 1 ราย

ตารางที่ 2 จำนวนผู้ป่วยและตายด้วยโรคที่เฝ้าระวังเร่งด่วนที่เข้ารับการรักษา รายจังหวัด, ประเทศไทย, สัปดาห์ที่ 46 พ.ศ. 2548 (13 - 19 พฤศจิกายน พ.ศ. 2548)

TABLE 2 REPORTED CASES AND DEATHS OF PRIORITY BY DISEASES UNDER SURVEILLANCE, BY DATE OF TREATMENT BY PROVINCE, THAILAND, WEEK 46 th 2005 (November 13 - 19, 2005)
(DIPHTHERIA, PNEUMONIA(ADMITTED), MEASLES, ENCEPHALITIS, MENINGOCOCCAL MENINGITIS, INFLUENZA)

REPORTING AREAS*	DIPHTHERIA		PNEUMONIA(ADMITTED)				MEASLES				ENCEPHALITIS				MENINGOCOCCAL MENINGITIS				INFLUENZA					
	Cum.2005		Current wk.		Cum.2005		Current wk.		Cum.2005		Current wk.		Cum.2005		Current wk.		Cum.2005		Current wk.		Cum.2005		Current wk.	
	C	D	C	D	C	D	C	D	C	D	C	D	C	D	C	D	C	D	C	D	C	D	C	D
TOTAL	1	1	0	0	79137	558	521	6	2944	0	13	0	222	23	0	0	42	7	0	0	17164	0	117	0
NORTHERN REGION	0	0	0	0	19584	249	191	4	642	0	4	0	53	14	0	0	12	0	0	0	2537	0	13	0
ZONE.01	0	0	0	0	9529	73	89	1	313	0	0	0	24	9	0	0	2	0	0	0	1234	0	5	0
CHIANG MAI	0	0	0	0	1827	2	9	0	105	0	0	0	8	3	0	0	1	0	0	0	388	0	0	0
CHIANG RAI	0	0	0	0	927	18	15	0	37	0	0	0	5	1	0	0	0	0	0	0	176	0	0	0
LAMPANG	0	0	0	0	1907	7	6	0	17	0	0	0	0	0	0	0	0	0	0	0	51	0	0	0
LAMPHUN	0	0	0	0	721	0	10	0	12	0	0	0	0	0	0	0	0	0	0	0	57	0	0	0
MAE HONG SON	0	0	0	0	766	3	10	0	98	0	0	0	0	0	0	0	1	0	0	0	84	0	0	0
NAN	0	0	0	0	1350	24	35	1	5	0	0	0	10	5	0	0	0	0	0	0	185	0	5	0
PHAYAO	0	0	0	0	1272	14	4	0	12	0	0	0	0	0	0	0	0	0	0	0	194	0	0	0
PHRAE	0	0	0	0	759	5	-	-	27	0	-	-	1	0	0	0	0	0	0	0	99	0	-	-
ZONE.02	0	0	0	0	5479	1	34	0	234	0	2	0	9	1	0	0	10	0	0	0	578	0	2	0
PHETCHABUN	0	0	0	0	1010	0	6	0	61	0	1	0	2	0	0	0	0	0	0	0	160	0	0	0
PHITSANULOK	0	0	0	0	858	1	13	0	26	0	0	0	0	0	0	0	0	0	0	0	171	0	2	0
SUKHOTHAI	0	0	0	0	946	0	8	0	36	0	0	0	0	0	0	0	0	0	0	0	59	0	0	0
TAK	0	0	0	0	1113	0	1	0	96	0	0	0	3	1	0	0	9	0	0	0	161	0	0	0
UTTARADIT	0	0	0	0	1552	0	6	0	15	0	1	0	4	0	0	0	1	0	0	0	27	0	0	0
ZONE.03	0	0	0	0	4576	175	68	3	95	0	2	0	20	4	0	0	0	0	0	0	725	0	6	0
KAMPHAENG PHET	0	0	0	0	1303	80	13	2	19	0	0	0	10	0	0	0	0	0	0	0	190	0	0	0
NAKHON SAWAN	0	0	0	0	1736	72	35	1	62	0	2	0	10	4	0	0	0	0	0	0	404	0	4	0
PHICHIT	0	0	0	0	736	1	8	0	6	0	0	0	0	0	0	0	0	0	0	0	66	0	1	0
UTHAI THANI	0	0	0	0	801	22	12	0	8	0	0	0	0	0	0	0	0	0	0	0	65	0	1	0
CENTRAL REGION	0	0	0	0	22836	238	93	2	984	0	1	0	59	6	0	0	18	6	0	0	6576	0	53	0
BANGKOK METRO POLIS	0	0	0	0	2907	0	0	0	145	0	0	0	0	0	0	0	1	0	0	0	1032	0	0	0
ZONE.04	0	0	0	0	4754	83	9	0	82	0	0	0	5	0	0	0	2	2	0	0	393	0	1	0
ANG THONG	0	0	0	0	683	0	1	0	2	0	0	0	0	0	0	0	0	0	0	0	46	0	0	0
NONTHABURI	0	0	0	0	560	0	2	0	41	0	0	0	0	0	0	0	0	0	0	0	264	0	1	0
AYUTTHAYA	0	0	0	0	2199	47	0	0	30	0	0	0	4	0	0	0	2	2	0	0	50	0	0	0
PATHUM THANI	0	0	0	0	1312	36	6	0	9	0	0	0	1	0	0	0	0	0	0	0	33	0	0	0
ZONE.05	0	0	0	0	2254	34	8	1	65	0	0	0	7	0	0	0	1	0	0	0	753	0	6	0
CHAI NAT	0	0	0	0	286	1	3	0	12	0	0	0	2	0	0	0	0	0	0	0	11	0	0	0
LOP BURI	0	0	0	0	1430	29	5	1	19	0	0	0	4	0	0	0	1	0	0	0	678	0	6	0
SARABURI	0	0	0	0	304	4	-	-	31	0	-	-	1	0	0	0	0	0	0	0	20	0	-	-
SING BURI	0	0	0	0	234	0	0	0	3	0	0	0	0	0	0	0	0	0	0	0	44	0	0	0
ZONE.06	0	0	0	0	4196	3	37	0	218	0	0	0	11	1	0	0	8	0	0	0	1477	0	20	0
KANCHANABURI	0	0	0	0	1334	0	2	0	108	0	0	0	4	1	0	0	4	0	0	0	363	0	1	0
NAKHON PATHOM	0	0	0	0	871	0	17	0	50	0	0	0	1	0	0	0	0	0	0	0	383	0	8	0
RATCHABURI	0	0	0	0	1038	0	3	0	23	0	0	0	2	0	0	0	4	0	0	0	633	0	8	0
SUPHAN BURI	0	0	0	0	953	3	15	0	37	0	0	0	4	0	0	0	0	0	0	0	98	0	3	0
ZONE.07	0	0	0	0	2020	2	13	1	42	0	0	0	1	0	0	0	2	1	0	0	891	0	10	0
PHETCHABURI	0	0	0	0	523	0	8	0	11	0	0	0	0	0	0	0	0	0	0	0	433	0	4	0
PRACHUAP KHIRI KHAN	0	0	0	0	576	1	3	1	8	0	0	0	0	0	0	0	1	1	0	0	227	0	3	0
SAMUT SAKHON	0	0	0	0	616	0	0	0	17	0	0	0	0	0	0	0	1	0	0	0	44	0	0	0
SAMUT SONGKHRAM	0	0	0	0	305	1	2	0	6	0	0	0	1	0	0	0	0	0	0	0	187	0	3	0
ZONE.08	0	0	0	0	3507	32	12	0	183	0	0	0	22	3	0	0	0	0	0	0	394	0	1	0
CHACHOENGSAO	0	0	0	0	1208	0	11	0	55	0	0	0	10	3	0	0	0	0	0	0	176	0	1	0
NAKHON NAYOK	0	0	0	0	268	12	0	0	5	0	0	0	1	0	0	0	0	0	0	0	28	0	0	0
PRACHIN BURI	0	0	0	0	413	11	0	0	9	0	0	0	5	0	0	0	0	0	0	0	100	0	0	0
SAKAE	0	0	0	0	561	0	1	0	36	0	0	0	6	0	0	0	0	0	0	0	49	0	0	0
SAMUT PRAKAN	0	0	0	0	1057	9	-	-	78	0	-	-	0	0	0	0	0	0	0	0	41	0	-	-

ตารางที่ 2 จำนวนผู้ป่วยและตายด้วยโรคที่เฝ้าระวังเร่งด่วนที่เข้ารับการรักษา รายจังหวัด, ประเทศไทย, สัปดาห์ที่ 46 พ.ศ. 2548 (13 - 19 พฤศจิกายน พ.ศ. 2548) (ต่อ)

TABLE 2 REPORTED CASES AND DEATHS OF PRIORITY BY DISEASES UNDER SURVEILLANCE, BY DATE OF TREATMENT BY PROVINCE, THAILAND, WEEK 46 th 2005 (November 13 - 19, 2005) (DIPHTHERIA, PNEUMONIA(ADMITTED), MEASLES, ENCEPHALITIS, MENINGOCOCCAL MENINGITIS, INFLUENZA)

REPORTING AREAS*	DIPHTHERIA		PNEUMONIA(ADMITTED)				MEASLES				ENCEPHALITIS				MENINGOCOCCAL MENINGITIS				INFLUENZA					
	Cum.2005		Current wk.		Cum.2005		Current wk.		Cum.2005		Current wk.		Cum.2005		Current wk.		Cum.2005		Current wk.		Cum.2005		Current wk.	
	C	D	C	D	C	D	C	D	C	D	C	D	C	D	C	D	C	D	C	D	C	D	C	D
ZONE 09	0	0	0	0	3198	84	14	0	249	0	1	0	13	2	0	0	4	3	0	0	1636	0	15	0
CHANTHABURI	0	0	0	0	1326	29	5	0	145	0	0	0	7	0	0	0	0	0	0	0	679	0	1	0
CHON BURI	0	0	0	0	361	0	0	0	32	0	0	0	2	0	0	0	4	3	0	0	416	0	0	0
RAYONG	0	0	0	0	1416	50	9	0	66	0	1	0	4	2	0	0	0	0	0	0	532	0	14	0
TRAT	0	0	0	0	95	5	-	-	6	0	-	-	0	0	0	0	0	0	0	0	9	0	-	-
NORTHEASTERN REGION	0	0	0	0	23895	60	146	0	659	0	5	0	58	3	0	0	0	0	0	0	2836	0	17	0
ZONE 10	0	0	0	0	2588	5	7	0	105	0	0	0	4	0	0	0	0	0	0	0	526	0	0	0
LOEI	0	0	0	0	393	5	0	0	27	0	0	0	0	0	0	0	0	0	0	0	103	0	0	0
NONG BUA LAM PHU	0	0	0	0	404	0	7	0	20	0	0	0	1	0	0	0	0	0	0	0	41	0	0	0
NONG KHAI	0	0	0	0	999	0	0	0	21	0	0	0	2	0	0	0	0	0	0	0	53	0	0	0
UDON THANI	0	0	0	0	792	0	-	-	37	0	-	-	1	0	0	0	0	0	0	0	329	0	-	-
ZONE 11	0	0	0	0	2796	1	32	0	131	0	0	0	6	0	0	0	0	0	0	0	313	0	4	0
KALASIN	0	0	0	0	696	1	-	-	45	0	-	-	2	0	0	0	0	0	0	0	65	0	-	-
MUKDAHAN	0	0	0	0	522	0	8	0	10	0	0	0	1	0	0	0	0	0	0	0	38	0	0	0
NAKHON PHANOM	0	0	0	0	1043	0	16	0	4	0	0	0	3	0	0	0	0	0	0	0	81	0	4	0
SAKON NAKHON	0	0	0	0	535	0	8	0	72	0	0	0	0	0	0	0	0	0	0	0	129	0	0	0
ZONE 12	0	0	0	0	4741	4	42	0	69	0	4	0	1	0	0	0	0	0	0	0	328	0	6	0
KHON KAEN	0	0	0	0	2032	4	14	0	42	0	4	0	0	0	0	0	0	0	0	0	122	0	3	0
MAHA SARAKHAM	0	0	0	0	1775	0	18	0	16	0	0	0	1	0	0	0	0	0	0	0	152	0	2	0
ROI ET	0	0	0	0	934	0	10	0	11	0	0	0	0	0	0	0	0	0	0	0	54	0	1	0
ZONE 13	0	0	0	0	11207	50	43	0	235	0	1	0	35	3	0	0	0	0	0	0	1035	0	5	0
BURI RAM	0	0	0	0	904	0	16	0	18	0	0	0	7	0	0	0	0	0	0	0	346	0	4	0
CHAIYAPHUM	0	0	0	0	1578	3	6	0	26	0	0	0	2	1	0	0	0	0	0	0	96	0	0	0
NAKHON RATCHASIMA	0	0	0	0	3191	46	15	0	129	0	1	0	26	2	0	0	0	0	0	0	224	0	1	0
SURIN	0	0	0	0	5534	1	6	0	62	0	0	0	0	0	0	0	0	0	0	0	369	0	0	0
ZONE 14	0	0	0	0	2563	0	22	0	119	0	0	0	12	0	0	0	0	0	0	0	634	0	2	0
AMNAT CHAROEN	0	0	0	0	527	0	14	0	23	0	0	0	0	0	0	0	0	0	0	0	25	0	1	0
SI SA KET	0	0	0	0	310	0	8	0	30	0	0	0	9	0	0	0	0	0	0	0	338	0	1	0
UBON RATCHATHANI	0	0	0	0	1393	0	0	0	66	0	0	0	0	0	0	0	0	0	0	0	26	0	0	0
YASOTHON	0	0	0	0	333	0	-	-	0	0	-	-	3	0	0	0	0	0	0	0	245	0	-	-
SOUTHERN REGION	1	1	0	0	12822	11	91	0	659	0	3	0	52	0	0	0	12	1	0	0	5215	0	34	0
ZONE 15	0	0	0	0	3406	0	42	0	82	0	0	0	18	0	0	0	2	0	0	0	963	0	7	0
CHUMPHON	0	0	0	0	738	0	6	0	15	0	0	0	2	0	0	0	0	0	0	0	71	0	0	0
RANONG	0	0	0	0	219	0	0	0	33	0	0	0	1	0	0	0	1	0	0	0	52	0	1	0
SURAT THANI	0	0	0	0	2449	0	36	0	34	0	0	0	15	0	0	0	1	0	0	0	840	0	6	0
ZONE 16	0	0	0	0	2421	7	14	0	105	0	0	0	16	0	0	0	2	0	0	0	2031	0	8	0
NAKHON SI THAMMARAT	0	0	0	0	797	7	2	0	53	0	0	0	6	0	0	0	0	0	0	0	647	0	0	0
PHATTHALUNG	0	0	0	0	892	0	12	0	14	0	0	0	4	0	0	0	1	0	0	0	272	0	8	0
TRANG	0	0	0	0	732	0	-	-	38	0	-	-	6	0	0	0	1	0	0	0	1112	0	-	-
ZONE 17	0	0	0	0	1816	4	9	0	37	0	0	0	6	0	0	0	5	1	0	0	377	0	2	0
KRABI	0	0	0	0	1002	0	7	0	22	0	0	0	1	0	0	0	4	1	0	0	104	0	2	0
PHANGNGA	0	0	0	0	245	0	0	0	5	0	0	0	3	0	0	0	0	0	0	0	126	0	0	0
PHUKET	0	0	0	0	569	4	2	0	10	0	0	0	2	0	0	0	1	0	0	0	147	0	0	0
ZONE 18	0	0	0	0	3101	0	20	0	348	0	3	0	3	0	0	0	0	0	0	0	711	0	14	0
NARATHIWAT	0	0	0	0	1170	0	6	0	147	0	2	0	2	0	0	0	0	0	0	0	401	0	10	0
PATTANI	0	0	0	0	645	0	1	0	152	0	0	0	0	0	0	0	0	0	0	0	208	0	3	0
YALA	0	0	0	0	1286	0	13	0	49	0	1	0	1	0	0	0	0	0	0	0	102	0	1	0
ZONE 19	1	1	0	0	2078	0	6	0	87	0	0	0	9	0	0	0	3	0	0	0	1133	0	3	0
SATUN	0	0	0	0	514	0	6	0	35	0	0	0	3	0	0	0	1	0	0	0	372	0	3	0
SONGKHLA	1	1	0	0	1564	0	0	0	52	0	0	0	6	0	0	0	2	0	0	0	761	0	0	0

* รวบรวมข้อมูลจากสำนักงานสาธารณสุขจังหวัด และสำนักงานสาธารณสุขกรุงเทพมหานคร : รวบรวมผลการรายงานผู้ป่วยที่เข้ารับการรักษาของจังหวัดในแต่ละสัปดาห์

และศูนย์ข้อมูลทางระบาดวิทยา สำนักงานระบาดวิทยา : รวบรวมข้อมูลในภาพรวมระดับประเทศ

"0" = NO CASE "- " = NO REPORT RECEIVED = 8 PROVINCES

* แบ่งจังหวัดตามเขตตรวจราชการของผู้ตรวจราชการสำนักนายกรัฐมนตรี

หมายเหตุ: ข้อมูลที่ได้รับรายงานเป็นเพียงข้อมูลเบื้องต้น ที่ได้จากรายงานเร่งด่วน จากผู้ป่วยกรณีที่เป็น Suspected, Probable และ Confirmed ซึ่งเป็นข้อมูลเฉพาะสำหรับการป้องกันและควบคุมโรค จึงไม่ควรนำไปอ้างอิงทางวิชาการ
จำนวนผู้ป่วย Encephalitis นำมาจากรายงาน 506

ตารางที่ 2 จำนวนผู้ป่วยและตายด้วยโรคที่เฝ้าระวังเร่งด่วนที่ได้รับการรักษา รายจังหวัด, ประเทศไทย, สัปดาห์ที่ 46 พ.ศ. 2548 (13 - 19 พฤศจิกายน พ.ศ. 2548) (ต่อ)

TABLE 2 REPORTED CASES AND DEATHS OF PRIORITY BY DISEASES UNDER SURVEILLANCE, BY DATE OF TREATMENT BY PROVINCE, THAILAND, WEEK 46 th 2005 (November 13 - 19, 2005)

(CHOLERA, HAND, FOOT AND MOUTH DISEASE, DYSENTERY, RABIES, LEPTOSPIROSIS, PERTUSSIS)

REPORTING AREAS*	CHOLERA**				HAND, FOOT AND MOUTH DISEASE				DYSENTERY				RABIES				LEPTOSPIROSIS				PERTUSSIS			
	Cum.2005		Current wk.		Cum.2005		Current wk.		Cum.2005		Current wk.		Cum.2005		Current wk.		Cum.2005		Current wk.		Cum.2005		Current wk.	
	C	D	C	D	C	D	C	D	C	D	C	D	C	D	C	D	C	D	C	D	C	D	C	D
TOTAL	250	0	0	0	4242	0	7	0	15036	0	83	0	11	11	1	1	2418	36	23	0	18	0	0	0
NORTHERN REGION	209	0	0	0	1474	0	5	0	4386	0	38	0	1	1	1	1	466	12	9	0	3	0	0	0
ZONE.01	1	0	0	0	975	0	4	0	2724	0	31	0	1	1	1	1	374	10	7	0	3	0	0	0
CHIANG MAI	1	0	0	0	76	0	0	0	1269	0	1	0	1	1	1	1	41	2	0	0	0	0	0	0
CHIANG RAI	0	0	0	0	125	0	1	0	62	0	5	0	0	0	0	0	29	1	0	0	0	0	0	0
LAMPANG	0	0	0	0	480	0	3	0	434	0	1	0	0	0	0	0	58	1	2	0	0	0	0	0
LAMPHUN	0	0	0	0	44	0	0	0	84	0	2	0	0	0	0	0	4	0	0	0	0	0	0	0
MAE HONG SON	0	0	0	0	19	0	0	0	630	0	22	0	0	0	0	0	17	1	0	0	2	0	0	0
NAN	0	0	0	0	122	0	0	0	91	0	0	0	0	0	0	0	79	0	4	0	1	0	0	0
PHAYAO	0	0	0	0	73	0	0	0	107	0	0	0	0	0	0	0	111	3	1	0	0	0	0	0
PHRAE	0	0	0	0	36	0	-	-	47	0	-	-	0	0	0	0	35	2	-	-	0	0	-	-
ZONE.02	208	0	0	0	175	0	1	0	1275	0	2	0	0	0	0	0	65	1	1	0	0	0	0	0
PHETCHABUN	0	0	0	0	35	0	0	0	36	0	0	0	0	0	0	0	24	0	0	0	0	0	0	0
PHITSANULOK	0	0	0	0	16	0	1	0	141	0	2	0	0	0	0	0	11	0	1	0	0	0	0	0
SUKHOTHAI	0	0	0	0	84	0	0	0	121	0	0	0	0	0	0	0	3	0	0	0	0	0	0	0
TAK	208	0	0	0	31	0	0	0	899	0	0	0	0	0	0	0	6	1	0	0	0	0	0	0
UTTARADIT	0	0	0	0	9	0	0	0	78	0	0	0	0	0	0	0	21	0	0	0	0	0	0	0
ZONE.03	0	0	0	0	324	0	0	0	387	0	5	0	0	0	0	0	27	1	1	0	0	0	0	0
KAMPHAENG PHET	0	0	0	0	103	0	0	0	81	0	1	0	0	0	0	0	1	0	0	0	0	0	0	0
NAKHON SAWAN	0	0	0	0	76	0	0	0	204	0	3	0	0	0	0	0	8	1	0	0	0	0	0	0
PHICHIT	0	0	0	0	82	0	0	0	14	0	0	0	0	0	0	0	3	0	0	0	0	0	0	0
UTHAI THANI	0	0	0	0	63	0	0	0	88	0	1	0	0	0	0	0	15	0	1	0	0	0	0	0
CENTRAL REGION	18	0	0	0	2112	0	1	0	2342	0	4	0	3	3	0	0	125	2	1	0	2	0	0	0
BANGKOK METRO POLIS	6	0	0	0	1099	0	0	0	98	0	0	0	0	0	0	0	3	0	0	0	0	0	0	0
ZONE.04	1	0	0	0	170	0	0	0	148	0	0	0	0	0	0	0	14	0	0	0	0	0	0	0
ANG THONG	0	0	0	0	31	0	0	0	25	0	0	0	0	0	0	0	3	0	0	0	0	0	0	0
NONTHABURI	0	0	0	0	88	0	0	0	45	0	0	0	0	0	0	0	6	0	0	0	0	0	0	0
AYUTTHAYA	1	0	0	0	22	0	0	0	61	0	0	0	0	0	0	0	5	0	0	0	0	0	0	0
PATHUM THANI	0	0	0	0	29	0	0	0	17	0	0	0	0	0	0	0	0	0	0	0	0	0	0	0
ZONE.05	1	0	0	0	363	0	0	0	179	0	0	0	0	0	0	0	39	1	0	0	1	0	0	0
CHAI NAT	0	0	0	0	52	0	0	0	15	0	0	0	0	0	0	0	10	0	0	0	0	0	0	0
LOP BURI	0	0	0	0	265	0	0	0	88	0	0	0	0	0	0	0	11	0	0	0	0	0	0	0
SARABURI	1	0	0	0	26	0	-	-	49	0	-	-	0	0	0	0	16	1	-	-	1	0	-	-
SING BURI	0	0	0	0	20	0	0	0	27	0	0	0	0	0	0	0	2	0	0	0	0	0	0	0
ZONE.06	2	0	0	0	197	0	0	0	688	0	4	0	2	2	0	0	13	1	0	0	0	0	0	0
KANCHANABURI	1	0	0	0	13	0	0	0	451	0	2	0	1	1	0	0	1	0	0	0	0	0	0	0
NAKHON PATHOM	0	0	0	0	11	0	0	0	66	0	0	0	0	0	0	0	2	0	0	0	0	0	0	0
RATCHABURI	0	0	0	0	73	0	0	0	44	0	0	0	1	1	0	0	3	0	0	0	0	0	0	0
SUPHAN BURI	1	0	0	0	100	0	0	0	127	0	2	0	0	0	0	0	7	1	0	0	0	0	0	0
ZONE.07	0	0	0	0	61	0	1	0	127	0	0	0	0	0	0	0	1	0	0	0	0	0	0	0
PHETCHABURI	0	0	0	0	12	0	1	0	30	0	0	0	0	0	0	0	0	0	0	0	0	0	0	0
PRACHUAP KHIRI KHAN	0	0	0	0	13	0	0	0	28	0	0	0	0	0	0	0	1	0	0	0	0	0	0	0
SAMUT SAKHON	0	0	0	0	17	0	0	0	6	0	0	0	0	0	0	0	0	0	0	0	0	0	0	0
SAMUT SONGKHRAM	0	0	0	0	19	0	0	0	63	0	0	0	0	0	0	0	0	0	0	0	0	0	0	0
ZONE.08	4	0	0	0	158	0	0	0	649	0	0	0	0	0	0	0	22	0	0	0	1	0	0	0
CHACHOENGSAO	2	0	0	0	32	0	0	0	187	0	0	0	0	0	0	0	2	0	0	0	1	0	0	0
NAKHON NAYOK	0	0	0	0	15	0	0	0	168	0	0	0	0	0	0	0	4	0	0	0	0	0	0	0
PRACHIN BURI	0	0	0	0	40	0	0	0	16	0	0	0	0	0	0	0	3	0	0	0	0	0	0	0
SA KAEO	0	0	0	0	0	0	0	0	245	0	0	0	0	0	0	0	13	0	0	0	0	0	0	0
SAMUT PRAKAN	2	0	0	0	71	0	-	-	33	0	-	-	0	0	0	0	0	0	-	-	0	0	-	-

** ผู้ป่วยที่มารับบริการ

ตารางที่ 2 จำนวนผู้ป่วยและตายด้วยโรคที่เฝ้าระวังเร่งด่วนที่เข้ารับการรักษา รายจังหวัด, ประเทศไทย, สัปดาห์ที่ 46 พ.ศ. 2548 (13 - 19 พฤศจิกายน พ.ศ. 2548) (ต่อ)

TABLE 2 REPORTED CASES AND DEATHS OF PRIORITY BY DISEASES UNDER SURVEILLANCE, BY DATE OF TREATMENT BY PROVINCE, THAILAND, WEEK 46 th 2005 (November 13 - 19, 2005)

(CHOLERA, HAND, FOOT AND MOUTH DISEASE, DYSENTERY, RABIES, LEPTOSPIROSIS, PERTUSSIS)

REPORTING AREAS*	CHOLERA**		HAND, FOOT AND MOUTH DISEASE				DYSENTERY				RABIES				LEPTOSPIROSIS				PERTUSSIS					
	Cum.2005		Current wk.		Cum.2005		Current wk.		Cum.2005		Current wk.		Cum.2005		Current wk.		Cum.2005		Current wk.		Cum.2005		Current wk.	
	C	D	C	D	C	D	C	D	C	D	C	D	C	D	C	D	C	D	C	D	C	D	C	D
ZONE 09	4	0	0	0	64	0	0	0	453	0	0	0	1	1	0	0	33	0	1	0	0	0	0	0
CHANTHABURI	1	0	0	0	0	0	0	0	105	0	0	0	1	1	0	0	20	0	0	0	0	0	0	0
CHON BURI	2	0	0	0	10	0	0	0	71	0	0	0	0	0	0	0	3	0	0	0	0	0	0	0
RAYONG	1	0	0	0	54	0	0	0	260	0	0	0	0	0	0	0	10	0	1	0	0	0	0	0
TRAT	0	0	0	0	0	0	-	-	17	0	-	-	0	0	0	0	0	0	-	-	0	0	-	-
NORTHEASTERN REGION	10	0	0	0	512	0	1	0	7144	0	33	0	2	2	0	0	1695	18	11	0	12	0	0	0
ZONE 10	1	0	0	0	60	0	0	0	1434	0	0	0	0	0	0	0	425	0	0	0	2	0	0	0
LOEI	0	0	0	0	20	0	0	0	225	0	0	0	0	0	0	0	117	0	0	0	0	0	0	0
NONG BUA LAM PHU	0	0	0	0	27	0	0	0	411	0	0	0	0	0	0	0	26	0	0	0	0	0	0	0
NONG KHAI	0	0	0	0	0	0	0	0	238	0	0	0	0	0	0	0	169	0	0	0	0	0	0	0
UDON THANI	1	0	0	0	13	0	-	-	560	0	-	-	0	0	0	0	113	0	-	-	2	0	-	-
ZONE 11	1	0	0	0	62	0	0	0	857	0	1	0	1	1	0	0	232	0	0	0	1	0	0	0
KALASIN	0	0	0	0	48	0	-	-	442	0	-	-	0	0	0	0	149	0	-	-	1	0	-	-
MUKDAHAN	0	0	0	0	12	0	0	0	143	0	0	0	1	1	0	0	14	0	0	0	0	0	0	0
NAKHON PHANOM	0	0	0	0	0	0	0	0	10	0	0	0	0	0	0	0	6	0	0	0	0	0	0	0
SAKON NAKHON	1	0	0	0	2	0	0	0	262	0	1	0	0	0	0	0	63	0	0	0	0	0	0	0
ZONE 12	2	0	0	0	200	0	1	0	2278	0	25	0	0	0	0	0	400	8	7	0	6	0	0	0
KHON KAEN	2	0	0	0	170	0	1	0	1102	0	12	0	0	0	0	0	233	5	5	0	5	0	0	0
MAHA SARAKHAM	0	0	0	0	21	0	0	0	579	0	8	0	0	0	0	0	34	2	1	0	1	0	0	0
ROI ET	0	0	0	0	9	0	0	0	597	0	5	0	0	0	0	0	133	1	1	0	0	0	0	0
ZONE 13	5	0	0	0	127	0	0	0	1364	0	5	0	1	1	0	0	328	6	4	0	2	0	0	0
BURI RAM	0	0	0	0	39	0	0	0	177	0	2	0	0	0	0	0	69	0	3	0	0	0	0	0
CHAIYAPHUM	1	0	0	0	28	0	0	0	218	0	0	0	0	0	0	0	56	2	1	0	0	0	0	0
NAKHON RATCHASIMA	3	0	0	0	60	0	0	0	613	0	3	0	0	0	0	0	98	3	0	0	2	0	0	0
SURIN	1	0	0	0	0	0	0	0	356	0	0	0	1	1	0	0	105	1	0	0	0	0	0	0
ZONE 14	1	0	0	0	63	0	0	0	1211	0	2	0	0	0	0	0	310	4	0	0	1	0	0	0
AMNAT CHAROEN	0	0	0	0	7	0	0	0	112	0	2	0	0	0	0	0	6	0	0	0	0	0	0	0
SI SAKET	0	0	0	0	0	0	0	0	293	0	0	0	0	0	0	0	191	4	0	0	1	0	0	0
UBON RATCHATHANI	1	0	0	0	52	0	0	0	5	0	0	0	0	0	0	0	79	0	0	0	0	0	0	0
YASOTHON	0	0	0	0	4	0	-	-	801	0	-	-	0	0	0	0	34	0	-	-	0	0	-	-
SOUTHERN REGION	13	0	0	0	144	0	0	0	1164	0	8	0	5	5	0	0	132	4	2	0	1	0	0	0
ZONE 15	13	0	0	0	32	0	0	0	112	0	2	0	1	1	0	0	23	0	0	0	0	0	0	0
CHUMPHON	0	0	0	0	11	0	0	0	44	0	0	0	0	0	0	0	14	0	0	0	0	0	0	0
RANONG	13	0	0	0	0	0	0	0	26	0	2	0	1	1	0	0	5	0	0	0	0	0	0	0
SURAT THANI	0	0	0	0	21	0	0	0	42	0	0	0	0	0	0	0	4	0	0	0	0	0	0	0
ZONE 16	0	0	0	0	29	0	0	0	496	0	1	0	3	3	0	0	44	4	1	0	0	0	0	0
NAKHON SI THAMMARAT	0	0	0	0	0	0	0	0	168	0	1	0	2	2	0	0	19	3	1	0	0	0	0	0
PHATTHALUNG	0	0	0	0	0	0	0	0	28	0	0	0	1	1	0	0	0	0	0	0	0	0	0	0
TRANG	0	0	0	0	29	0	-	-	300	0	-	-	0	0	0	0	25	1	-	-	0	0	-	-
ZONE 17	0	0	0	0	38	0	0	0	48	0	0	0	0	0	0	0	30	0	0	0	1	0	0	0
KRABI	0	0	0	0	15	0	0	0	19	0	0	0	0	0	0	0	0	0	0	0	1	0	0	0
PHANGNGA	0	0	0	0	8	0	0	0	7	0	0	0	0	0	0	0	23	0	0	0	0	0	0	0
PHUKET	0	0	0	0	15	0	0	0	22	0	0	0	0	0	0	0	7	0	0	0	0	0	0	0
ZONE 18	0	0	0	0	24	0	0	0	381	0	5	0	0	0	0	0	28	0	1	0	0	0	0	0
NARATHIWAT	0	0	0	0	0	0	0	0	152	0	2	0	0	0	0	0	17	0	1	0	0	0	0	0
PATTANI	0	0	0	0	0	0	0	0	74	0	3	0	0	0	0	0	0	0	0	0	0	0	0	0
YALA	0	0	0	0	24	0	0	0	155	0	0	0	0	0	0	0	11	0	0	0	0	0	0	0
ZONE 19	0	0	0	0	21	0	0	0	127	0	0	0	1	1	0	0	7	0	0	0	0	0	0	0
SATUN	0	0	0	0	0	0	0	0	30	0	0	0	0	0	0	0	0	0	0	0	0	0	0	0
SONGKHLA	0	0	0	0	21	0	0	0	97	0	0	0	1	1	0	0	7	0	0	0	0	0	0	0

* หมายเหตุ: สำนักงานสาธารณสุขจังหวัด และสำนักงานอนามัย กรุงเทพมหานคร : รวบรวมจากรายงานผู้ป่วยที่เข้ารับการรักษาของจังหวัดในแต่ละสัปดาห์

และศูนย์ข้อมูลทางระบาดวิทยา สำนักงานระบาดวิทยา : รวบรวมข้อมูลในภาพรวมระดับประเทศ

"0" = NO CASE "-" = NO REPORT RECEIVED = 8 PROVINCES

* แบ่งจังหวัดตามเขตตรวจราชการของกระทรวงสาธารณสุข

หมายเหตุ: ข้อมูลที่ได้รับรายงานเป็นเพียงข้อมูลเบื้องต้น ที่ได้จากรายงานเร่งด่วน จากผู้ป่วยกรณีที่เป็น Suspected, Probable และ Confirmed ซึ่งเป็นข้อมูลเฉพาะสำหรับการป้องกันและควบคุมโรค จึงไม่ควรนำไปอ้างอิงทางวิชาการ

ตารางที่ 3 จำนวนผู้ป่วยและตายด้วยโรคไข้เลือดออก จำแนกตามเดือน ตามวันเริ่มป่วย รายจังหวัด, ประเทศไทย สัปดาห์ที่ 46 พ.ศ. 2548 (13 - 19 พฤศจิกายน พ.ศ. 2548)

TABLE 3 REPORTED CASES AND DEATHS OF DENGUE HAEMORRHAGIC FEVER UNDER SURVEILLANCE, BY DATE OF ONSET BY PROVINCE, THAILAND, WEEK 46 th, 2005 (November 13 - 19, 2005)

REPORTING AREAS*	2005													TOTAL	CASES RATE PER 100,000 POP.	CASE FATALITY RATE (%)	POP. DEC. 31, 2004	
	DENGUE HAEMORRHAGIC FEVER - TOTAL (DF+DHF+DSS)																	
	JAN	FEB	MAR	APR	MAY	JUN	JUL	AUG	SEP	OCT	NOV	DEC	TOTAL					
	C	C	C	C	C	C	C	C	C	C	C	C	C					D
TOTAL	1945	1836	1717	2268	5914	7180	6590	5656	4354	3231	893	-	41584	74	67.10	0.18	61,973,621	
NORTHERN REGION	186	197	217	315	962	960	1029	991	777	589	237	-	6460	10	54.55	0.15	11,842,299	
ZONE.01	37	24	24	63	353	368	390	364	192	131	35	-	1981	2	34.68	0.10	5,712,073	
CHIANG MAI	4	12	9	21	159	160	144	99	63	44	13	-	728	2	44.64	0.27	1,630,769	
CHIANG RAI	2	1	0	0	15	21	31	18	14	31	5	-	138	0	11.36	0.00	1,214,405	
LAMPANG	11	6	5	9	53	27	30	40	24	18	2	-	225	0	28.89	0.00	778,926	
LAMPHUN	2	2	4	3	19	38	74	116	61	27	10	-	356	0	87.95	0.00	404,780	
MAE HONG SON	0	0	0	5	23	31	23	21	5	4	0	-	112	0	45.95	0.00	243,735	
NAN	0	1	1	0	6	29	15	6	3	4	0	-	65	0	13.61	0.00	477,754	
PHAYAO	0	0	0	4	15	21	19	14	10	1	5	-	89	0	18.22	0.00	488,343	
PHRAE	18	2	5	21	63	41	54	50	12	2	0	-	268	0	56.62	0.00	473,361	
ZONE.02	50	56	70	83	258	303	377	295	255	146	58	-	1951	5	56.72	0.26	3,439,904	
PHETCHABUN	13	29	47	44	104	150	151	138	119	61	25	-	881	4	88.00	0.45	1,001,180	
PHITSANULOK	11	7	8	20	42	49	57	48	60	48	22	-	372	1	44.21	0.27	841,524	
SUKHOTHAI	11	11	10	13	39	29	31	25	17	12	4	-	202	0	33.04	0.00	611,379	
TAK	6	7	5	6	43	52	114	63	48	10	4	-	358	0	69.40	0.00	515,877	
UTTARADIT	9	2	0	0	30	23	24	21	11	15	3	-	138	0	29.37	0.00	469,944	
ZONE.03	99	117	123	169	351	289	262	332	330	312	144	-	2528	3	93.97	0.12	2,690,322	
KAMPHAENG PHET	11	23	18	31	70	37	32	51	34	45	15	-	367	0	50.52	0.00	726,436	
NAKHON SAWAN	35	52	72	90	152	141	135	193	192	176	69	-	1307	1	121.30	0.08	1,077,458	
PHICHIT	43	32	17	22	70	69	52	40	51	68	50	-	514	0	91.72	0.00	560,427	
UTHAI THANI	10	10	16	26	59	42	43	48	53	23	10	-	340	2	104.29	0.59	326,001	
CENTRAL REGION	972	866	841	1053	2343	2421	2064	2094	1977	1477	376	-	16484	35	80.68	0.21	20,431,200	
BANGKOK METRO POLIS	377	276	241	242	720	610	564	450	526	416	61	-	4483	10	79.57	0.22	5,634,132	
ZONE.04	90	107	96	100	231	198	151	213	198	165	50	-	1599	2	58.45	0.13	2,735,654	
ANG THONG	10	27	11	16	41	27	14	23	13	11	2	-	195	0	68.91	0.00	282,967	
NONTHABURI	33	39	49	34	83	81	62	89	92	59	19	-	640	2	67.92	0.31	942,292	
AYUTTHAYA	29	21	15	19	49	31	28	52	52	64	17	-	377	0	50.92	0.00	740,397	
PATHUM THANI	18	20	21	31	58	59	47	49	41	31	12	-	387	0	50.26	0.00	769,998	
ZONE.05	72	43	36	46	138	171	167	200	148	115	28	-	1164	4	61.04	0.34	1,906,968	
CHAI NAT	17	8	14	7	23	24	33	47	34	12	6	-	225	1	65.89	0.44	341,493	
LOP BURI	30	17	13	12	59	101	92	90	84	69	14	-	581	2	77.52	0.34	749,484	
SARABURI	20	14	8	25	49	33	38	55	25	23	6	-	296	1	49.68	0.34	595,870	
SING BURI	5	4	1	2	7	13	4	8	5	11	2	-	62	0	28.17	0.00	220,121	
ZONE.06	158	173	161	166	247	323	262	323	287	239	84	-	2423	1	74.25	0.04	3,263,413	
KANCHANABURI	41	46	41	55	96	145	94	69	59	35	5	-	686	1	84.66	0.15	810,265	
NAKHON PATHOM	41	33	31	37	35	30	40	83	65	68	31	-	494	0	61.90	0.00	798,016	
RATCHABURI	51	63	51	43	62	112	110	152	141	90	7	-	882	0	108.21	0.00	815,077	
SUPHAN BURI	25	31	38	31	54	36	18	19	22	46	41	-	361	0	42.97	0.00	840,055	
ZONE.07	68	73	103	154	241	274	228	270	258	164	63	-	1896	5	120.87	0.26	1,568,622	
PHETCHABURI	14	18	48	82	108	139	82	84	63	33	10	-	681	3	150.99	0.44	451,029	
PRACHUAP KHIRI KHAN	14	15	22	41	93	87	75	76	65	27	11	-	526	0	109.65	0.00	479,688	
SAMUT SAKHON	38	33	26	23	32	37	61	102	113	90	28	-	583	0	131.70	0.00	442,687	
SAMUT SONGKHRAM	2	7	7	8	8	11	10	8	17	14	14	-	106	2	54.30	1.89	195,218	
ZONE.08	129	111	138	189	305	401	434	473	423	245	37	-	2885	4	98.68	0.14	2,923,588	
CHACHOENGSAO	14	13	21	32	65	56	56	92	75	57	19	-	500	0	77.71	0.00	643,432	
NAKHON NAYOK	9	7	20	44	36	56	51	40	49	6	4	-	322	1	129.53	0.31	248,592	
PRACHIN BURI	9	7	20	24	62	102	132	100	100	54	0	-	610	2	136.79	0.33	445,944	
SAKAE0	8	32	57	38	69	86	83	89	78	20	2	-	562	0	104.81	0.00	536,204	
SAMUT PRAKAN	89	52	20	51	73	101	112	152	121	108	12	-	891	1	84.90	0.11	1,049,416	

ตารางที่ 3 จำนวนผู้ป่วยและตายด้วยโรคไข้เลือดออก จำแนกรายเดือน ตามวันเริ่มป่วย รายจังหวัด, ประเทศไทย สัปดาห์ที่ 46 พ.ศ. 2548 (13 - 19 พฤศจิกายน พ.ศ. 2548) (ต่อ)

TABLE 3 REPORTED CASES AND DEATHS OF DENGUE HAEMORRHAGIC FEVER UNDER SURVEILLANCE, BY DATE OF ONSET BY PROVINCE, THAILAND, WEEK 46 th, 2005 (November 13 - 19, 2005)

REPORTING AREAS*	2005													TOTAL	CASES RATE PER 100,000 POP.	CASE FATALITY RATE (%)	POP. DEC. 31, 2004
	DENGUE HAEMORRHAGIC FEVER - TOTAL (DF+DHF+DSS)																
	JAN	FEB	MAR	APR	MAY	JUN	JUL	AUG	SEP	OCT	NOV	DEC	D				
	C	C	C	C	C	C	C	C	C	C	C	C	C				
ZONE 09	78	83	66	156	461	444	258	165	137	133	53	-	2034	9	84.79	0.44	2,398,823
CHANTHABURI	9	18	15	48	144	196	131	70	57	48	10	-	746	4	151.01	0.54	494,001
CHON BURI	8	4	5	16	52	11	3	10	6	5	3	-	123	1	10.76	0.81	1,142,985
RAYONG	61	58	40	61	207	198	109	76	60	69	40	-	979	2	180.00	0.20	543,887
TRAT	0	3	6	31	58	39	15	9	14	11	0	-	186	2	85.34	1.08	217,950
NORTHEASTERN REGION	284	328	303	405	1295	1775	1464	1085	596	373	84	-	7992	13	37.58	0.16	21,267,426
ZONE 10	15	17	29	54	172	233	211	140	79	79	19	-	1048	2	29.78	0.19	3,519,290
LOEI	1	0	2	6	48	77	41	34	22	23	5	-	259	0	42.43	0.00	610,472
NONG BUA LAM PHU	0	3	3	11	20	19	29	10	2	3	1	-	101	0	20.42	0.00	494,594
NONG KHAI	8	8	11	16	47	49	67	33	22	20	3	-	284	1	31.71	0.35	895,722
UDON THANI	6	6	13	21	57	88	74	63	33	33	10	-	404	1	26.61	0.25	1,518,502
ZONE 11	19	17	17	28	190	280	168	89	55	37	2	-	902	1	29.13	0.11	3,096,635
KALASIN	9	4	5	5	45	70	47	40	35	18	1	-	279	1	28.72	0.36	971,293
MUKDAHAN	2	3	1	1	39	63	15	15	6	8	0	-	153	0	46.01	0.00	332,563
NAKHON PHANOM	2	3	6	15	27	35	22	4	2	0	0	-	116	0	16.78	0.00	691,160
SAKON NAKHON	6	7	5	7	79	112	84	30	12	11	1	-	354	0	32.13	0.00	1,101,619
ZONE 12	93	90	47	51	214	281	230	227	133	86	38	-	1490	3	37.37	0.20	3,987,050
KHON KAEN	28	23	18	15	78	105	109	136	103	73	32	-	720	3	41.34	0.42	1,741,749
MAHA SARAKHAM	15	18	10	1	26	41	33	21	14	5	4	-	188	0	20.11	0.00	935,051
ROI ET	50	49	19	35	110	135	88	70	16	8	2	-	582	0	44.42	0.00	1,310,250
ZONE 13	100	111	88	123	352	562	503	376	206	118	16	-	2555	6	38.99	0.23	6,552,152
BURI RAM	22	32	29	25	57	104	112	131	89	36	2	-	639	2	41.92	0.31	1,524,261
CHAIYAPHUM	25	21	20	23	78	98	78	55	28	38	8	-	472	1	42.25	0.21	1,117,118
NAKHON RATCHASIMA	47	35	26	40	160	273	228	101	6	4	5	-	925	3	36.43	0.32	2,539,344
SURIN	6	23	13	35	57	87	85	89	83	40	1	-	519	0	37.84	0.00	1,371,429
ZONE 14	57	93	122	149	367	419	352	253	123	53	9	-	1997	1	48.56	0.05	4,112,299
AMNAT CHAROEN	0	1	3	7	24	38	23	17	3	3	0	-	119	0	32.38	0.00	367,514
SI SA KET	30	53	61	75	170	173	161	114	60	31	8	-	936	1	64.98	0.11	1,440,404
UBON RATCHATHANI	24	36	48	61	146	162	121	107	54	18	1	-	778	0	44.13	0.00	1,763,061
YASOTHON	3	3	10	6	27	46	47	15	6	1	0	-	164	0	30.30	0.00	541,320
SOUTHERN REGION	503	445	356	495	1314	2024	2033	1486	1004	792	196	-	10648	16	126.27	0.15	8,432,696
ZONE 15	141	141	132	134	270	457	325	227	162	140	27	-	2156	4	135.88	0.19	1,586,693
CHUMPHON	34	44	49	26	24	37	32	18	23	18	2	-	307	0	65.03	0.00	472,068
RANONG	10	19	12	16	34	30	18	11	6	0	0	-	156	0	88.45	0.00	176,372
SURAT THANI	97	78	71	92	212	390	275	198	133	122	25	-	1693	4	180.44	0.24	938,253
ZONE 16	155	158	120	224	676	1056	1258	943	567	420	87	-	5664	9	218.29	0.16	2,594,727
NAKHON SI THAMMARAT	120	124	97	173	527	790	1022	770	459	332	52	-	4466	9	297.67	0.20	1,500,343
PHATTHALUNG	24	22	8	19	55	90	82	86	65	74	26	-	551	0	110.58	0.00	498,297
TRANG	11	12	15	32	94	176	154	87	43	14	9	-	647	0	108.54	0.00	596,087
ZONE 17	77	45	46	48	120	193	170	121	107	85	30	-	1042	1	114.16	0.10	912,717
KRABI	23	24	12	20	64	132	126	97	83	75	27	-	683	0	176.14	0.00	387,752
PHANGNGA	20	9	20	13	37	51	29	17	18	4	1	-	219	0	91.61	0.00	239,064
PHUKET	34	12	14	15	19	10	15	7	6	6	2	-	140	1	48.97	0.71	285,901
ZONE 18	63	45	21	29	99	113	100	61	72	70	17	-	690	1	38.69	0.14	1,783,504
NARATHIWAT	24	17	11	16	32	36	45	28	33	30	5	-	277	1	39.93	0.36	693,775
PATTANI	15	11	6	9	45	52	30	11	18	22	6	-	225	0	35.72	0.00	629,861
YALA	24	17	4	4	22	25	25	22	21	18	6	-	188	0	40.88	0.00	459,868
ZONE 19	67	56	37	60	149	205	180	134	96	77	35	-	1096	1	70.48	0.09	1,555,055
SATUN	18	17	10	22	53	53	29	15	11	13	6	-	247	0	90.30	0.00	273,546
SONGKHLA	49	39	27	38	96	152	151	119	85	64	29	-	849	1	66.25	0.12	1,281,509

* หมายเหตุ: สำนักงานสาธารณสุขจังหวัด และสำนักงานอนามัย กรุงเทพมหานคร (รวบรวมจากระเบียบสำเนาผู้ป่วยตามสถานที่ เป็นรายเดือน (E.2) โดยใช้วันเริ่มป่วยเป็นหลัก ของจังหวัดในแต่ละสัปดาห์)

และศูนย์ข้อมูลทางระบาดวิทยา สำนักระบาดวิทยา : รวบรวมข้อมูลในภาพรวมระดับประเทศ "0" = No case "-" = No report received

* แบ่งจังหวัดตามเขตตรวจราชการของผู้ตรวจราชการสำนักนายกรัฐมนตรี

หมายเหตุ: จำนวนผู้ป่วยในรายงานนี้ เป็นรายงานเบื้องต้นที่ใช้ในการเฝ้าระวังและควบคุมโรคเท่านั้น เนื่องจากยังไม่ใช้ผู้ป่วยที่ยืนยันว่าเป็นไข้เลือดออก