



รายงาน

เฝ้าระวังทางระบาดวิทยา ประจำสัปดาห์

WESR

Weekly Epidemiological Surveillance Report

สำนักโรคระบาดวิทยา กรมควบคุมโรค กระทรวงสาธารณสุข / Bureau of Epidemiology, Department of Disease Control, Ministry of Public Health.

ISSN 0859-547X http://epid.moph.go.th/weekly/w_2549/menu_wesr49.html

ปีที่ ๓๗ : ฉบับที่ ๑๖ : ๒๕ เมษายน ๒๕๔๙ Volume 37 : Number 16 : April 28, 2006

| | | | | | | | | | | | | | | | | | | | | | | | | | | | |
|--------------------|----|----|----|----|----|----|----|----|----|----|----|----|----|----|----|----|----|----|----|----|----|----|----|----|----|----|--|
| สัปดาห์ที่ | ๑ | ๒ | ๓ | ๔ | ๕ | ๖ | ๗ | ๘ | ๙ | ๑๐ | ๑๑ | ๑๒ | ๑๓ | ๑๔ | ๑๕ | ๑๖ | ๑๗ | ๑๘ | ๑๙ | ๒๐ | ๒๑ | ๒๒ | ๒๓ | ๒๔ | ๒๕ | ๒๖ | |
| จำนวนจังหวัดที่ส่ง | ๕๙ | ๕๘ | ๕๗ | ๕๗ | ๖๗ | ๖๒ | ๖๑ | ๖๓ | ๖๓ | ๖๕ | ๖๔ | ๗๐ | ๖๔ | ๖๖ | ๖๐ | ๖๖ | | | | | | | | | | | |

สัปดาห์ที่ ๑๖ ระหว่างวันที่ ๑๖ - ๒๒ เมษายน พ.ศ. ๒๕๔๙

จำนวนจังหวัดส่งข้อมูลรายงานโรคเฝ้าระวังทางระบาดวิทยาเร่งด่วนทันตามกำหนดเวลา

ส่งทันเวลา ๖๖ จังหวัด คิดเป็นร้อยละ ๙๖.๙๔

☆☆☆☆☆☆☆☆☆☆☆☆☆☆☆☆

ซีโรกรุปของเชื้อเลปโตสไปราที่ตรวจพบใน ปี 2548

นิพนธ์ต้นฉบับ

Serogroup Prevalence of *Leptospira interrogans*, 2005

✉ wimol@dmsc.moph.go.th

ดร. วิมล เพชรกาญจนางพงศ์, ศุภลักษณ์ ยะแสง, พรชัย จันทเพ็ชร

Dr. Wimol Petkanchanapong, Supaluk Yasaeng, Pornchai Janphetch

สถาบันวิจัยวิทยาศาสตร์สาธารณสุข กรมวิทยาศาสตร์การแพทย์ กระทรวงสาธารณสุข

National Institute of Health,

บทคัดย่อ

เลปโตสไปโรซิส เป็นโรคติดต่อกันจากสัตว์สู่คนที่มีอันตรายร้ายแรง ซึ่งมีสาเหตุจากเชื้อ *Leptospira interrogans*¹⁻³ ซึ่งถูกจัดให้เป็นโรคติดเชื้อมะเร็ง/อุบัติซ้ำ เนื่องจากมีการระบาดและอัตราการตายเพิ่มมากขึ้นทั่วโลก การศึกษาซีโรกรุปของเชื้อเลปโตสไปราที่ก่อโรคในคนและสัตว์รังโรค จะนำไปสู่การควบคุมป้องกันโรคที่มีประสิทธิภาพ สถาบันวิจัยวิทยาศาสตร์สาธารณสุขได้ตรวจยืนยันโรคเลปโตสไปโรซิสด้วยวิธี microscopic agglutination test (MAT) โดยใช้ *L.interrogans* สายพันธุ์อ้างอิง 23 ซีโรกรุปเป็นแอนติเจนได้ตรวจตัวอย่างที่เก็บระหว่างเดือนมกราคมถึงธันวาคม 2548 จำนวน 1,763 ตัวอย่าง เป็นซีรัมของผู้ป่วยสงสัยเป็นเลปโตสไปโรซิสจำนวน 1,204 ราย ซีรัมสุนัข 211 ราย และซีรัมหนู 145 ราย พบแอนติบอดีจำเพาะต่อเชื้อเลปโตสไปราในซีรัมผู้ป่วย 113 ราย (9.4%)



สารบัญ

| | |
|---|-----|
| ◆ ซีโรกรุปของเชื้อเลปโตสไปราที่ตรวจพบใน ปี 2548 | 273 |
| ◆ สรุปการตรวจสอบว่าการระบาดของโรคในรอบสัปดาห์ สัปดาห์ที่ 16 ระหว่างวันที่ 16-22 เมษายน 2549 | 278 |
| ◆ สถานการณ์โรคเฝ้าระวังทางระบาดวิทยาเร่งด่วนประจำสัปดาห์ สัปดาห์ที่ 16 ระหว่างวันที่ 16-22 เมษายน 2549 | 280 |
| ◆ ข้อมูลรายงานโรคเฝ้าระวังทางระบาดวิทยาเร่งด่วนประจำสัปดาห์ สัปดาห์ที่ 16 ระหว่างวันที่ 16-22 เมษายน 2549 | 281 |

และซีโรกรุ๊ปที่พบ 10 ลำดับแรกดังนี้ Australis (28.7%), Sejroe (17.7%), Shermani (8.5%), Panama (7.9%), Javanica (6.7%), Cynopteri (5.5%), Mini (5.5%), Bataviae (3%), Grippotyphosa (3%) และลำดับสุดท้าย Autumnalis (2.0%) ซีรัมสุนัข ตรวจพบแอนติบอดีจำเพาะต่อเชื้อเลปโตสไปรา 27 ราย (12.8%) ซีโรกรุ๊ปที่พบในสุนัข ดังนี้ Bataviae (24.4%), Canicola (18.5%), Australis (11.1%), Icterohaemorrhagiae (11.1%), Autumnalis, Ballum, Djasiman, Javanica, Mini และ Sejroe พบเท่ากัน (ซีโรกรุ๊ปละ 3.7%) สำหรับหนู พบแอนติบอดีจำเพาะต่อเชื้อเลปโตสไปรา 3.42% ส่วนใหญ่เป็นซีโรกรุ๊ป Autumnalis สุนัขและหนูเป็นสัตว์ที่ใกล้ชิดคนและในการศึกษานี้พบแอนติบอดีจำเพาะต่อซีโรกรุ๊ปที่ก่อโรคในคนด้วย โดยเฉพาะอย่างยิ่ง Australis, Bataviae และ Autumnalis ดังนั้น การกำจัดหนู การปรับปรุงสุขาภิบาลสิ่งแวดล้อมเพื่อลดแหล่งแพร่พันธุ์ของหนู การฉีดวัคซีนป้องกันโรคในสุนัข รวมทั้งการรักษาสุขภาพอนามัยของเจ้าของ จะเป็นอีกทางหนึ่งในการลดอุบัติการณ์โรคเลปโตสไปโรซิสในสัตว์และคน

บทนำ

เลปโตสไปโรซิส เป็นโรคติดต่อจากสัตว์สู่คนที่มียับยั้งรุนแรง และถูกจัดให้เป็นโรคติดต่ออุบัติใหม่/อุบัติซ้ำ เนื่องจากมีการระบาดและอัตราการตายเพิ่มมากขึ้นทั่วโลก โรคนี้มีสาเหตุจาก *Leptospira interrogans*¹⁻³ ในประเทศไทย ตั้งแต่ปี 2538 จนถึงปัจจุบัน พบอัตราป่วยและอัตราการตายของโรคเลปโตสไปโรซิสเพิ่มมากขึ้นทุกปี ปี 2543 เป็นปีที่มีผู้ป่วยมากที่สุด มีผู้ป่วยจำนวน 14,285 ราย เสียชีวิต 362 ราย (อัตราป่วย 23.13 ต่อประชากรแสนคน อัตราตาย ร้อยละ 2.53) ปี 2544 จำนวนผู้ป่วยเริ่มลดลงเป็น 10,217 ราย เสียชีวิต 171 ราย (อัตราป่วย 16.45 ต่อประชากรแสนคน อัตราตายร้อยละ 1.57) และ ปี 2545 มีผู้ป่วย 6,864 ราย เสียชีวิต 95 ราย (อัตราป่วย 10.97 ต่อประชากรแสนคน) ปี 2548 ผู้ป่วยลดลงเหลือ 2,760 ราย และเสียชีวิต 39 ราย (อัตราป่วย 4.45 ต่อประชากรแสนคน อัตราตาย ร้อยละ 1.41) มีรายงานโรคเลปโตสไปโรซิสมากที่สุดในภาคตะวันออกเฉียงเหนือและอุบัติการณ์สูงสุดในเดือนสิงหาคมถึงตุลาคม⁴

L. interrogans เป็นแบคทีเรียรูปร่างเกลียว จำนวนได้ถึง 23 ซีโรกรุ๊ป และมากกว่า 200 ซีโรวาร์ เชื้อเลปโตสไปราเจริญได้ดีที่อุณหภูมิประมาณ 28-32 องศาเซลเซียส และถูกทำลายได้ง่ายเมื่อโดนแสงแดด ในพื้นดินที่แห้งและมีแดดส่องจะตายภายในเวลาไม่กี่ชั่วโมง แต่สามารถอยู่ในสิ่งแวดล้อม ดิน โคลน แอ่งน้ำ ใต้น้ำเป็นเดือน¹⁻³

คนได้รับเชื้อเลปโตสไปราจากการสัมผัสโดยตรงกับปัสสาวะหรือเลือดของสัตว์ที่ติดเชื้อ หรือน้ำ ดินที่ปนเปื้อนเชื้อ นอกจากนี้เชื้อจะเข้าสู่ร่างกายทางรอยถลอกของผิวหนังแล้ว อาจติดเชื้อจากการรับประทานอาหารและน้ำที่ปนเปื้อนเชื้อเลปโตสไปรา ซึ่งสามารถไชผ่านเยื่อบุทางเดินอาหาร ทางเดินหายใจ เยื่อตาได้ด้วย เชื้อนี้มีสัตว์ป่าและสัตว์เลี้ยงเป็นรังโรค โดยเชื้อจะอยู่ที่ไตและถูกขับออกมากับปัสสาวะแล้วปนเปื้อนอยู่ในสิ่งแวดล้อม เชื้อแต่ละซีโรกรุ๊ปจะมีสัตว์ที่เป็นโฮสต์หลัก เช่น มักพบซีโรกรุ๊ป Icterohaemorrhagiae ในหนู พบซีโรกรุ๊ป Canicola ในสุนัข ส่วนโค กระบือ พบซีโรกรุ๊ป Sejroe มากที่สุด¹ สัตว์ที่ได้รับเชื้อมักไม่มีอาการ แต่จะปล่อยเชื้อออกมากับปัสสาวะได้เรื่อย ๆ ประชากรกลุ่มเสี่ยง ได้แก่ คนที่มีอาชีพที่ต้องสัมผัสสัตว์ ดินและน้ำ เช่น ชาวไร่ชาวนา คนเลี้ยงสัตว์ สัตวแพทย์ นักกีฬาและผู้ที่มีกิจกรรมทางน้ำ เช่น ล่องแก่ง วายน้ำ ว่ายน้ำ เป็นต้น

องค์การอนามัยโลกกำหนดให้การตรวจหาเชื้อเลปโตสไปรา ด้วยวิธีเพาะเชื้อและการตรวจหาแอนติบอดีด้วยวิธี Microscopic agglutination test (MAT) เป็นวิธีมาตรฐานในการตรวจวินิจฉัยการติดเชื้อเลปโตสไปโรซิสในคนและสัตว์¹⁻² ซึ่งมีประโยชน์อย่างมากในการศึกษาทางระบาดวิทยา เพราะทั้งสองวิธีนี้สามารถจำแนกซีโรกรุ๊ปของเชื้อสาเหตุได้ MAT เป็นวิธีตรวจหาแอนติบอดีต่อเชื้อเลปโตสไปรา⁵⁻⁶ โดยผู้ป่วยเลปโตสไปโรซิสจะสร้าง Agglutinating antibody ซึ่งจะจับอย่างจำเพาะและทำให้เชื้อเลปโตสไปราเกาะกลุ่มกัน สามารถมองเห็นได้ภายใต้กล้องจุลทรรศน์ชนิดพื้นมืด

วัตถุประสงค์

สถาบันวิจัยวิทยาศาสตร์สาธารณสุขได้ทำการศึกษาความชุกของซีโรกรุ๊ปของเชื้อเลปโตสไปราที่ก่อโรคในคนและสัตว์ที่ใกล้ชิดคน 2 ชนิด ได้แก่ สุนัขและหนู เพื่อศึกษาแหล่งรังโรคที่แพร่เชื้อสู่คน ซึ่งจะเป็ประโยชน์ในการเฝ้าระวัง และควบคุมโรค

วิธีการศึกษา

ตัวอย่างที่ใช้ในการศึกษาในคน ได้จากซีรัมของผู้ป่วยที่มีอาการไข้และประวัติเข้าไต่กับโรคเลปโตสไปโรซิส และแพทย์สงสัยเป็นโรคเลปโตสไปโรซิส¹ ส่งมาตรวจที่สถาบันวิจัยวิทยาศาสตร์สาธารณสุข ระหว่างเดือนมกราคม ถึง เดือนธันวาคม 2548 ตัวอย่างในสัตว์ได้จากซีรัมสุนัขและหนูที่ส่งมาตรวจในปี 2548 เช่นเดียวกัน

วิธีทดสอบ

Microscopic agglutination test (MAT)⁵⁻⁶ ทดสอบตามวิธีขององค์การอนามัยโลก⁶ โดยตรวจตัวอย่างซีรัม ที่สถาบันวิจัยวิทยาศาสตร์สาธารณสุขด้วยวิธี MAT ใช้เชื้อ *L.interrogans* มีชีวิต สายพันธุ์อ้างอิง 23 ซีโรกรุป (Australis, Autumnalis, Ballum, Bataviae, Canicola, Celledoni, Cynopteri, Djasiman, Grippytyphosa, Hebdomadis, Icterohaemorrhagiae, Javanica, Louisiana, Manhao, Mini, Panama, Pomona, Pyrogenes, Ranarum, Sarmin, Sejroe, Shermani, Tarassovi) และ *L. Biflexa* เจริญในอาหารเลี้ยงเชื้อ Ellinghausen and McCullough, modified by Johnson and Harris³ (EMJH) 5 - 7 วัน ปรับปริมาณเชื้อด้วยเครื่องวัดความขุ่น (Biomerieux Vitex, USA) ที่ 10⁸ เซลล์/ มิลลิลิตร เป็นแอนติเจนสำหรับทดสอบกับซีรัมที่เจือจาง 1:25 - 1:1280 ใน Microtiter plate โดยผสมแอนติเจนและ ซีรัมอย่างละ 50 ไมโครลิตร ติดตามปฏิกิริยาภายใต้กล้องจุลทรรศน์ชนิดพื้นมีดภายหลังอุ่นที่อุณหภูมิห้องนาน 90 นาที และอ่านค่าซีรัมเจือจางสูงสุดที่เกิดปฏิกิริยาเกาะกลุ่มมากกว่าหรือเท่ากับ 50% agglutination เป็นระดับ แอนติบอดีจำเพาะต่อเชื้อเลปโตสไปราสายพันธุ์ที่ทดสอบ และแปลผลมีการติดเชื้อเลปโตสไปโรซิสเมื่อระดับ แอนติบอดีของ Convalescent serum สูงขึ้น มากกว่า หรือ เท่ากับ 4 เท่า ของ Acute serum หรือ มากกว่า 1:100 ใน กรณีซีรัมเดี่ยว^{6,7}

ผลการศึกษา

สถาบันวิจัยวิทยาศาสตร์สาธารณสุข ตรวจตัวอย่างเลือดเพื่อวินิจฉัยการติดเชื้อเลปโตสไปรา ระหว่างเดือน มกราคมถึงธันวาคม 2548 จำนวน 1,763 ตัวอย่าง เป็นซีรัมของผู้ป่วยสงสัยเป็นเลปโตสไปโรซิสจากโรงพยาบาลใน 39 จังหวัด จำนวน 1,204 ราย ซีรัมสุนัข 211 ราย และซีรัมหนู 145 ราย

ตัวอย่างจากผู้ป่วยสงสัยเป็นเลปโตสไปโรซิสจากโรงพยาบาลในภาคกลาง (129), ภาคตะวันออก (243), ภาค ตะวันออกเฉียงเหนือ (348), ภาคเหนือ (122) และภาคใต้ (362) รวมทั้งสิ้น 1,204 ราย ตรวจพบแอนติบอดีจำเพาะต่อ เชื้อเลปโตสไปรา 113 ราย (9.4%) ซีโรกรุปที่พบมาก 10 ลำดับแรกดังนี้ Australis (28.7%) Sejroe (17.7%), Shermani (8.5%), Panama (7.9%), Javanica (6.7%), Cynopteri (5.5%), Mini (5.5%), Bataviae (3%), Grippytyphosa (3%) และ Autumnalis (2.0%)

ซีรัมสุนัขจำนวน 211 ราย ตรวจพบแอนติบอดีจำเพาะต่อเชื้อเลปโตสไปรา 27 ราย (12.8%) ซีโรกรุปที่พบ ในสุนัข ดังนี้ Bataviae (24.4%), Canicola (18.5%), Australis (11.1%), Icterohaemorrhagiae (11.1%), Autumnalis, Ballum, Djasiman, Javanica, Mini และ Sejroe พบเท่ากัน (ซีโรกรุปละ 3.7%)

ซีรัมหนูจำนวน 145 ตัวอย่าง ตรวจพบแอนติบอดีจำเพาะต่อเชื้อเลปโตสไปรา 5 ราย (3.4%) ซีโรกรุปที่พบ ในหนู ดังนี้ Autumnalis (3), Panama (1) และ Pyrogenes (1) พบผลบวกในหนูทุกใหญ่ (*Bandicota indica*) 4.2 % (3/71) พบผลบวกในหนูทุกเล็ก (*Bandicota savile*) 2.1% (1/49) และพบผลบวกในหนูท้องขาว (*Rattus rattus*) 5.2 % (1/19) ไม่พบผลบวกในหนูจิ้งจอก (*Rattus exulans*)

สรุปวิจารณ์

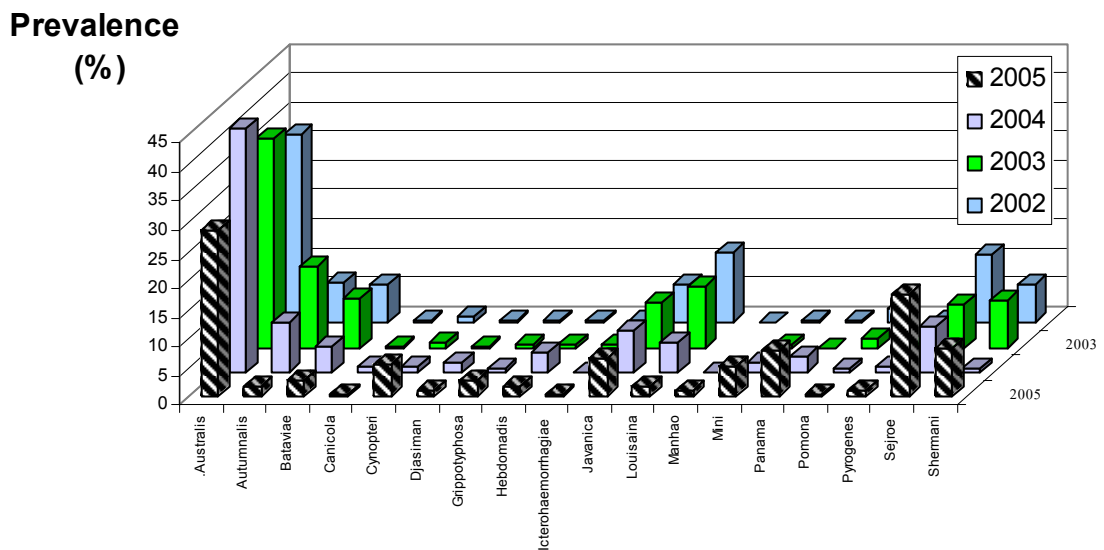
เชื้อเลปโตสไปราซีโรกรูปที่พบสูงสุดในคน ยังคงเป็น Australis ซึ่งพบสูงประมาณ 30 % ตั้งแต่ปี 2545 รองลงมาเป็น Sejroe, Bataviae และ Javanica (รูปแสดง) ซึ่งมักพบซีโรกรูปเหล่านี้ในสัตว์ประเภทสุกร โค กระบือ¹⁻³

สุนัขและหนูเป็นสัตว์ที่ใกล้ชิดคน หากมีการติดเชื้อ สัตว์เหล่านี้จะมีโอกาสแพร่เชื้อมาสู่มนุษย์มากกว่าสัตว์อื่น ในการศึกษานี้พบมีการติดเชื้อในสุนัขและหนู 12.8 และ 3.4 % ตามลำดับ และพบแอนติบอดีจำเพาะต่อซีโรกรูปที่ก่อโรคในคนด้วย โดยเฉพาะอย่างยิ่งซีโรกรูป Australis, Bataviae และ Autumnalis ปัจจุบันประชาชนนิยมเลี้ยงสุนัข และให้ความใกล้ชิดอย่างมาก สุนัขอาจติดโรคมานจากหนูแล้วนำเชื้อมาสู่เจ้าของได้ หากขาดความระวังเรื่อง สุขอนามัย การกำจัดหนู แหล่งอาหารของหนู และการฉีดวัคซีนป้องกันโรคเลปโตสไปโรซิสแก่สุนัข จะเป็นอีกทางหนึ่งในการลดอุบัติการณ์โรคเลปโตสไปโรซิสในสัตว์และในคนได้ จากการศึกษาพบหนูทุกชนิดเชื้อเลปโตสไปรา มากถึง 4 ตัวจาก 120 ตัว ขณะที่ประชาชนในภาคตะวันออกเฉียงเหนือนิยมบริโภคหนูทุกเป็นอาหาร ดังนั้น หากไม่ระมัดระวังอาจได้รับเชื้อจากการรับประทาน และหรือการสัมผัสโดยตรงจากเลือดหรือปัสสาวะสัตว์ติดเชื้อขณะที่เตรียมการประกอบอาหารได้

ข้อเสนอแนะ การศึกษาซีโรกรูปของเชื้อเลปโตสไปราที่ก่อโรคในคนและสัตว์ให้ได้ผลถูกต้อง ควรตรวจด้วยวิธีเพาะเชื้อและจำแนกสายพันธุ์โดยทดสอบ Serotyping กับ reference antisera ซึ่งสามารถส่งตรวจได้ที่ สถาบันวิจัยวิทยาศาสตร์สาธารณสุข แต่วิธีเพาะเชื้อจะใช้เวลาไม่น้อยกว่า 2 สัปดาห์จึงจะทราบผล โดยเก็บตัวอย่างเลือด น้ำไขสันหลังหรือปัสสาวะผู้ป่วย ใส่ใน Fletcher medium 1-3 หยด ด้วยเทคนิคปลอดเชื้อ และเก็บไว้ที่อุณหภูมิห้องจนกว่าจะนำส่ง หรืออาจใช้ชุด Hemoculture แทนได้ ในกรณีไม่มีอาหารเลี้ยง เชื้อสามารถเก็บเลือดใส่สารกันเลือดแข็งตัว heparin หรือ sodium oxalate และส่งห้องปฏิบัติการทันที ห้ามแช่เย็น ควรเก็บตัวอย่างสำหรับเพาะเชื้อก่อนการรักษาด้วยยาปฏิชีวนะ⁶

รูปแสดงซีโรกรูปของเชื้อเลปโตสไปราที่สถาบันวิจัยวิทยาศาสตร์สาธารณสุขตรวจพบ ตั้งแต่ มกราคม - ธันวาคม 2545 - 2548

Serogroup of *L. interrogans* detected by MAT, 2002-2005



Serogroups of *L. interrogans*

เอกสารอ้างอิง

1. Vinetz J M. Leptospirosis. Curr Opin Infect Dis. 2001; 14: 527-38.
2. Levett PN. Leptospirosis. Clin Microbiol Rev 2001; 14: 296-326.
3. Faine S, Adler B, Bolin C and Perolat P. *Leptospira* and Leptospirosis, 2nd edition. Melbourne. MediSci. 1999.
4. <http://epid.moph.go.th/> ข้อมูลโรคที่เฝ้าระวังทางระบาดวิทยา แรงด่วน [สำนักโรคระบาดวิทยา](#) กรมควบคุมโรค กระทรวงสาธารณสุข
5. Larsen SA, Pope V and Quan TJ. Immunologic methods for the diagnosis of spirochetal diseases. In Manual of Clinical Laboratory Immunology, 4th Editor. Washington, D.C. American Society for Microbiology. 1992: 476-478.
6. Human Leptospirosis: Guidance for diagnosis, surveillance and control. World Health Organization (WHO) 2003.
7. วิมล เพชรกาญจนพานิช, ปิยะดา หวังรุ่งทรัพย์, นงลักษณ์ พุทธิรักษ์กุล และ ศุภลักษณ์ ยะแสง. เกณฑ์วินิจฉัยโรคเลปโตสไปโรซิสด้วยวิธี Microscopic agglutination test สำหรับซีรัมเดี่ยว บทคัดย่อการประชุมวิชาการร่วมระหว่างหน่วยงานภายใต้กลุ่มภารกิจด้านสนับสนุนบริการสุขภาพครั้งที่ 3 ประจำปี 2548 วันที่ 1-2 กันยายน 2548

บทบรรณาธิการ

โรคเลปโตสไปโรซิส เป็นโรคติดเชื้อที่วินิจฉัยได้ค่อนข้างยากโรคหนึ่ง กรณีวินิจฉัยจากอาการหรืออาการแสดง เช่น มีไข้สูง ($38^{\circ} - 40^{\circ}C$) หนาวสั่น คลื่นไส้ อาเจียน ปวดท้อง ปวดศีรษะ ปวดกล้ามเนื้ออย่างรุนแรง ตาแดง มีเลือดออกตามผิวหนัง หรือไอเป็นเลือด ปัสสาวะขุ่น หรือปัสสาวะน้อย หรือมีอาการคอแข็ง มึนงง ตาเหลือง ตัวเหลือง ไขวว่ กล้ามเนื้อหัวใจอักเสบ ทำให้วินิจฉัยผิดพลาด เป็นโรคอื่นไป เช่น ไข้ดีงแตก ไข้เลือดออก เยื่อหุ้มสมองอักเสบ มาลาเรีย สตรีบไทฟัส เมลิออยโดซิส เป็นต้น หากพบผู้ป่วยที่ไม่ได้มาจากท้องถิ่นที่เคยมีโรคนี้อาจขึ้นประจำ (endemic area) ผู้ให้การรักษามักจะไม่ค่อยระลึกถึงโรคนี้อาจทำให้การรักษาผิดพลาดไม่ได้ผล การวินิจฉัยทางห้องปฏิบัติการ สามารถตรวจได้โดยการเพาะหาเชื้อจากตัวอย่างเลือด ปัสสาวะ น้ำไขสันหลัง หรือจากการผ่าศพเอาลิ้มเลือด น้ำเหลืองจากกรวยไต ตับ หรือปอดไปตรวจ แต่ห้องปฏิบัติการทั่ว ๆ ไป ไม่สามารถทำได้ การตรวจหาระดับภูมิคุ้มกันโดยวิธี Microscopic Agglutination Test (MAT) ถือว่าเป็นวิธีมาตรฐานสำหรับการตรวจโรคนี้อีก แต่ก็มีข้อจำกัด เช่น ถ้าเก็บตัวอย่างเร็ว (ภายใน 1 สัปดาห์หลังรับเชื้อ) ระดับภูมิคุ้มกันมักจะยังไม่ขึ้นหรือขึ้นในระดับต่ำ ๆ ทำให้แปลผลการตรวจยาก เช่นเดียวกับผู้ที่ได้รับเชื้อแล้วแสดงอาการเพียงเล็กน้อย เช่น มีไข้สูง ปวดกล้ามเนื้ออ่อน หนาวสั่น แล้วได้รับการรักษาเร็วด้วยยาปฏิชีวนะบางชนิด เช่น Doxycycline, Penicillin เมื่อเจาะเลือดไปตรวจภายใน 1 สัปดาห์ ก็มักจะตรวจไม่พบภูมิคุ้มกัน หรือพบว่า ขึ้นต่ำ ๆ ก็แปลผลได้ยาก เช่นเดียวกัน การตรวจทางห้องปฏิบัติการที่ได้ผลแม่นยำจะต้องเจาะเลือดผู้ป่วย 2 ครั้ง ห่างกันอย่างน้อย 7 วัน จึงจะแปลผลการตรวจได้ถูกต้องมากขึ้น โดยดูจากผลต่างของระดับภูมิคุ้มกันที่สูงขึ้นเป็น 4 เท่า (4 foldsrising) เมื่อเปรียบเทียบกับผลการตรวจครั้งที่ 1 กรณีเจาะเลือดไปตรวจเพียงครั้งเดียว ถ้าพบว่าระดับภูมิคุ้มกันเท่ากับหรือมากกว่า 1 : 100 ก็ถือว่าผู้ป่วยรายนั้นป่วยด้วยโรคเลปโตสไปโรซิส สำหรับการตรวจในสัตว์ก็แปลผลยากไม่ยิ่งหย่อนไปกว่ากัน

จากรายงานการศึกษาข้างต้น ผู้รายงานไม่ได้ระบุว่าซีรัมในคน 1,204 ตัวอย่าง เป็น Single Serum หรือเป็น Paired sera อย่างละเท่าไร แต่เมื่อตรวจรวม ๆ กันแล้วพบว่า เป็นผู้ป่วยด้วยโรคนี้อีก 113 ราย (9.4%) ทำให้ไม่สามารถสรุปได้อย่างแน่ชัดว่ามีผู้ป่วยด้วยโรคนี้อีก 9.4 จริงหรือไม่ และไม่สามารถระบุได้ว่าเปอร์เซ็นต์การพบเชื้อนี้ในแต่ละภาคมีความแตกต่างกันอย่างไร เช่นเดียวกับการตรวจในสุนัขที่พบผลบวก 27 ราย หรือร้อยละ 12.8 และในหนูพบผลบวก 5 ราย หรือร้อยละ 3.42 ก็ไม่สามารถแปลผลทางระบาดวิทยาได้ ดังนั้นการศึกษานี้ จึงเป็นเพียงรายงานผลการตรวจพบเชื้อเลปโตสไปโรซิส Serovar ต่าง ๆ ในคน ในสุนัข และในหนู จากตัวอย่างทั้งหมดที่ส่งมาตรวจที่สถาบันวิทยาศาสตร์สาธารณสุข ไม่สามารถบอกความชุก (Prevalence) ของโรค ที่จะนำไปสู่การควบคุมป้องกันโรคได้อย่างมีประสิทธิภาพ

โดย นายสัตวแพทย์ประวิทย์ ชุมเกษียร
ที่ปรึกษากองบรรณาธิการรายงานเฝ้าระวังทางระบาดวิทยาประจำสัปดาห์

สรุปการตรวจสอบข่าวการระบาดของโรคในรอบสัปดาห์

สัปดาห์ที่ 16 ระหว่างวันที่ 16 – 22 เมษายน 2549

(Outbreak Verification Summary, 16 th Week, Apr 16 - 22, 2006)

เรียบเรียงโดย กมลชนก เทพสิทธิ์า

กลุ่มงานเฝ้าระวังสอบสวนทางระบาดวิทยา สำนักโรคระบาดวิทยา

✉ chanko@health.moph.go.th

ข่าวการระบาดใน/ต่างประเทศ

ในสัปดาห์ที่ 16 ระหว่างวันที่ 16 – 22 เมษายน 2549 สำนักโรคระบาดวิทยาได้รับรายงานและตรวจสอบข้อมูลเฝ้าระวังทางระบาดวิทยา พบโรคและเหตุการณ์ที่น่าสนใจ ดังนี้

1. สถานการณ์ภายในประเทศ

1.1 เสียชีวิตจากการติดเชื้อ *Pasteurella multocida* จังหวัดนครราชสีมา พบผู้ป่วย 1 ราย เพศชาย อายุ 44 ปี ที่อยู่ตำบลโคกเคียน อำเภอเมือง จังหวัดนครราชสีมา อาชีพรับจ้างฆ่าห่านเนื้อวัว เริ่มป่วยวันที่ 4 มีนาคม 2549 ด้วยอาการไข้ ไอ ปวดศีรษะ ปัสสาวะน้อย เหนื่อยหอบ ซึม ปวดตามตัว เข้ารับการรักษาที่หอผู้ป่วยหนักโรงพยาบาลนครราชสีมา ราชชนรินทร์ วันที่ 6 มีนาคม 2549 แพทย์วินิจฉัยแยกโรค ดังนี้ Fever with Shock with Sepsis ? ,Dengue Shock ? ,Cardiogenic Shock with Myocarditis ? ผลการตรวจทางห้องปฏิบัติการ Weil Felix test positive , Lepto antibody Positive วันที่ 9 มีนาคม 2549 ผู้ป่วยมีอาการเหนื่อยหอบมากขึ้น อาเจียนมากกว่า 10 ครั้ง กระสับกระส่าย เหงื่อออกมาก มีจ้ำเลือดตามตัว แพทย์ได้ส่ง Hemo culture เพื่อแยกเชื้อแต่ไม่สามารถจำแนกชนิดได้ญาติได้นำผู้ป่วยกลับบ้านและเสียชีวิตในวันเดียว SRRT โรงพยาบาลนครราชสีมา ราชชนรินทร์ ได้ส่งตัวอย่างเลือดเพื่อตรวจยืนยันการวินิจฉัยโรคที่กรมวิทยาศาสตร์การแพทย์ พบเชื้อ *Pasteurella multocida* จากการสอบสวนโรคเพิ่มเติม พบว่า ผู้ป่วยประกอบอาชีพรับจ้างฆ่าห่านวันวานาน 20 ปี และยังเลี้ยงวัว 20 ตัว โดยจะนำวัวไปกินหญ้าใกล้หนองน้ำในหมู่บ้านเจ้าหน้าที่ได้ดำเนินการให้สุขศึกษาด้านสุขวิทยาส่วนบุคคลแก่ผู้สัมผัสทุกราย ขณะนี้ยังไม่มีผู้ป่วยรายใหม่

เชื้อ *Pasteurella multocida* ส่วนใหญ่พบใน วัว ควาย สามารถติดต่อจากสัตว์มาสู่คนได้โดยระบบทางเดินหายใจ ถูกสัตว์กัด ขีด ข่วน หรือจากการรับประทานเนื้อสัตว์ที่มีเชื้อ แต่ไม่สามารถติดต่อจากคนสู่คนได้ และยังไม่เคยเกิดขึ้นในประเทศไทยเป็นระยะเวลานานมากกว่า 10 ปีแล้ว สำนักงานสาธารณสุขจังหวัดนครราชสีมา ได้ประสานกับปศุสัตว์จังหวัดในพื้นที่เพื่อดำเนินการควบคุมโรคในสัตว์แล้ว

1.2 สงสัยโรคไขก้างหลังแอ่น พบผู้ป่วย 2 รายที่จังหวัดสงขลา รายละเอียดดังนี้

รายที่ 1 ผู้ป่วยเพศชาย อายุ 1 ปี ที่อยู่ หมู่ 7 ตำบลเทพา อำเภอเทพา เริ่มป่วยเมื่อวันที่ 7 เมษายน 2549 ด้วยอาการไข้สูง เข้ารับการรักษาเป็นผู้ป่วยในโรงพยาบาลเทพา วันที่ 8 เมษายน 2549 แพทย์ให้การรักษาพยาบาลเบื้องต้นแล้วอาการไม่ทุเลา มีจุดจ้ำเลือดตามตัว ชัก จึงส่งต่อไปรักษาที่โรงพยาบาลหาดใหญ่ในวันเดียวกัน แพทย์วินิจฉัยเบื้องต้น R/O Meningococcal meningitis ได้ทำการเจาะเลือดส่งตรวจเพาะเชื้อและตรวจด้วยวิธี Latex Nasopharyngeal meningitidis ไม่พบเชื้อ ผู้ป่วยอาการไม่ดีขึ้น เสียชีวิตวันที่ 9 เมษายน 2549

รายที่ 2 ผู้ป่วยเพศชาย อายุ 6 ปี ที่อยู่ หมู่ 7 ตำบลเทพา อำเภอเทพา ก่อนป่วยได้เดินทางไปจังหวัดนครราชสีมา เริ่มป่วยเมื่อวันที่ 9 เมษายน 2549 ด้วยอาการไข้สูง คลื่นไส้อาเจียน เข้ารับการรักษาเป็นผู้ป่วยในโรงพยาบาล

นราธิวาสราชนครินทร์ วันที่ 10 เมษายน 2549 แพทย์วินิจฉัยเบื้องต้น R/O Meningococcal meningitis อาการไม่ดีขึ้น จึงส่งต่อไปรักษาที่โรงพยาบาลหาดใหญ่ในวันเดียวกัน ได้ทำการเจาะเลือดและน้ำไขสันหลังส่งตรวจ ด้วยวิธี Latex Nasopharyngeal meningitidis ผลไม่พบเชื้อ เจาะเลือดส่งตรวจเพาะเชื้อ ผลไม่พบเชื้อ ผู้ป่วยอาการไม่ดีขึ้น เสียชีวิต วันที่ 12 เมษายน 2549

จากการสอบสวนโรคเพิ่มเติม พบว่า ผู้ป่วยทั้งสองรายเป็นญาติและเล่นคลุกคลีกันตลอด อีกทั้งก่อนป่วยมีการติดต่อกับญาติที่เดินทางมาจากอำเภอยะหริ่ง จังหวัดปัตตานี ซึ่งในเดือนกุมภาพันธ์ 2549 พื้นที่นี้ เคยพบผู้เสียชีวิตจากโรคไข้กาฬหลังแอ่น 1 ราย SRRT อำเภอเทพา โรงพยาบาลหาดใหญ่ และสำนักงานสาธารณสุขจังหวัดสงขลา ได้ดำเนินการเฝ้าระวังและควบคุมโรคเพิ่มเติมในผู้สัมผัส ตลอดจนแจ้งไปยังสำนักงานสาธารณสุขจังหวัดปัตตานี เพื่อติดตามผู้สัมผัสและควบคุมโรคในพื้นที่แล้ว จนถึงปัจจุบันไม่พบผู้ป่วยรายใหม่เกิดขึ้น

2. สถานการณ์ในต่างประเทศ

2.1 โรคหัด ประเทศออสเตรเลีย พบการระบาดในเมืองเพิร์ธ ทางตะวันตกของออสเตรเลีย มีผู้ป่วยที่ได้รับการยืนยัน 7 ราย อายุ 36 ปี 1 รายและอีก 6 รายอายุต่ำกว่า 11 ปี รายแรกเริ่มป่วยวันที่ 13 เมษายน 2549 ทั้งหมดเดินทางมากับผู้เข้าชม AMMA จำนวนมากกว่า 1,000 คน เดินทางถึงประเทศออสเตรเลียเมื่อวันที่ 31 มีนาคม 2549 ขณะนี้ ได้มีการแนะนำให้ผู้ร่วมประชุมเข้ารับการฉีดวัคซีนเพื่อป้องกันโรคแล้ว

2.2 กาฬโรคในต่อมน้ำเหลือง ประเทศสหรัฐอเมริกา พบผู้ป่วยกาฬโรครายแรก หลังจากที่ไม่มีผู้ป่วยด้วยโรคนี้ตั้งแต่ พ.ศ. 2527 เป็นเพศหญิง อาศัยในเมืองลอสแอนเจลิส ขณะนี้รักษาตัวในโรงพยาบาล คาดว่า ได้รับเชื้อจากสวนสาธารณะใกล้ที่พัก เจ้าหน้าที่ได้แจ้งให้ประชาชนในเขตนั้น หลีกเลี่ยงการสัมผัสกับสัตว์ป่วย/ตายทุกชนิด และตัวหมัดจากหนูและสัตว์เลี้ยง ที่อาจเป็นพาหะนำโรคได้

ท่านสามารถส่งข้อคิดเห็นและข้อเสนอแนะต่อเนื้อหาวิชาการที่ตีพิมพ์ ไปที่ [ทาง E-mail sirirak@health.moph.go.th](mailto:sirirak@health.moph.go.th) หรือ [ทางโทรศัพท์ 0-2590-1731](tel:0-2590-1731) [ทางไปรษณีย์](#) กองบรรณาธิการรายงานเฝ้าระวังทางระบาดวิทยาประจำสัปดาห์ สำนักระบาดวิทยา ตึก 4 ชั้น 6 สำนักงานปลัดกระทรวงสาธารณสุข กระทรวงสาธารณสุข อ.เมือง จ.นนทบุรี 11000

สถานการณ์โรคเฝ้าระวังทางระบาดวิทยาเร่งด่วนประจำสัปดาห์

สัปดาห์ที่ 16 ระหว่างวันที่ 16 – 22 เมษายน 2549

บทพื้นวิชา

รายงานโดย นางสุวรรณาเทพสุนทร
กลุ่มงานระบาดวิทยาโรคติดต่อ สำนักระบาดวิทยา
✉ tsuwanna@health3.moph.go.th

สถานการณ์โรคเร่งด่วนสัปดาห์ที่ 16 จากข้อมูลที่ได้รับ พบว่า จำนวนผู้ป่วยทุกโรคน้อยกว่าสัปดาห์เดียวกันในปี 2548 และค่ามัธยฐานย้อนหลัง 5 ปี (พ.ศ.2544 - 2548) อาจเนื่องจากมีปัญหาทางการรายงานผู้ป่วยที่ยังไม่เป็นปัจจุบัน และในสัปดาห์นี้ยังไม่มีรายงาน โรคคอตีบ และแอนแทรกซ์ สำหรับโรคแอนแทรกซ์ไม่มีรายงานผู้ป่วยตั้งแต่ปี 2544

เมื่อดูข้อมูลสะสมของสัปดาห์ที่ 16 เปรียบเทียบกับค่ามัธยฐานย้อนหลัง 5 ปี พบจำนวนผู้ป่วยโรคไอกรน 86 ราย สูงกว่าข้อมูลสะสมปี 2548 9.5 เท่า เมื่อจำแนกตามจังหวัดพบมีการระบาดในจังหวัดน่าน 82 ราย ขอนแก่น 3 ราย และกระบี่ 1 ราย และโรคมือ เท้าและปาก สูงกว่าปี 2548 เล็กน้อย แต่ยังคงต่ำกว่าค่ามัธยฐานย้อนหลัง 5 ปี (2544 - 2548) อย่างไรก็ตาม ขอให้ทุกจังหวัดให้ความสนใจโรคนี้นี้ เนื่องจากมักพบการระบาดในช่วงฤดูร้อนต่อฤดูฝน (เดือน พฤษภาคม - มิถุนายน) และในช่วงเดือนกุมภาพันธ์ - เมษายน 2549 มีการระบาดของโรคนี้นี้ในประเทศเพื่อนบ้าน เช่น มาเลเซีย บรูไน หากพบผู้ป่วยรายแรกของพื้นที่หรือพื้นที่ที่เสี่ยงต่อการระบาด เช่น ในสถานเลี้ยงเด็ก โรงเรียนอนุบาล ให้รีบดำเนินการสอบสวนและควบคุมโรคทันที

หากท่านต้องการรายงานที่ ก้าวทันต่อเหตุการณ์
มีคุณค่าต่อระบบเฝ้าระวังและควบคุมป้องกันโรค

รวดเร็ว ทันใจ ครอบคลุมข้อมูล

โปรดแจ้ง ชื่อ นามสกุล สถานที่ให้ท่าน

พร้อม E-mail ที่จะจัดส่ง ไปยัง

sirirak@health.moph.go.th

รายงานด่วน ฉบับนี้ จะส่งให้แพทย์ท่านทุกวันศุกร์

“ ไม่เสียค่าใช้จ่าย ”

ข้อมูลรายงานโรคเฝ้าระวังทางระบาดวิทยาเร่งด่วนประจำสัปดาห์

รายงานโรคที่ต้องเฝ้าระวัง

REPORTED CASES OF PRIORITY BY DISEASES UNDER SURVEILLANCE



ศูนย์ข้อมูลทางระบาดวิทยา และกลุ่มงานระบาดวิทยาโรคติดต่อ

✉ laddal @ health.moph.go.th

ตารางที่ 1 จำนวนผู้ป่วยด้วยโรคที่เฝ้าระวังเร่งด่วนตามวันรับรักษา โดยเปรียบเทียบกับช่วงเวลาเดียวกันของปีก่อน ๆ , ประเทศไทย, สัปดาห์ที่ 16 พ.ศ. 2549 (16 – 22 เมษายน 2549)

TABLE 1 REPORTED CASES OF PRIORITY BY DISEASES UNDER SURVEILLANCE BY DATE OF TREATMENT COMPARED TO PREVIOUS YEAR, THAILAND, WEEK 16th 2006, (Apr 16 - 22, 2006)

| DISEASES | THIS WEEK | | | CUMULATIVE (wk 1 – 16) | | |
|------------------------------|-----------|------|--------------------|------------------------|-------|--------------------|
| | 2006 | 2005 | MEDIAN (2001-2005) | 2006 | 2005 | MEDIAN (2001-2005) |
| DIPHTHERIA | 0 | 0 | 0 | 0 | 0 | 2 |
| PERTUSSIS | 0 | 0 | 0 | 86 | 9 | 7 |
| TETANUS NEONATORUM*** | 0 | 0 | 0 | 1 | 1 | 2 |
| MEASLES | 12 | 40 | 83 | 1222 | 1372 | 2065 |
| MENIN.MENINGITIS | 1 | 2 | 1 | 6 | 20 | 13 |
| ENCEPHALITIS ** | 0 | 5 | 7 | 3 | 95 | 95 |
| ACUTE FLACCID PARALYSIS: AFP | 3 | 8 | 4 | 64 | 92 | 83 |
| CHOLERA | 0 | 2 | 14 | 5 | 11 | 229 |
| HAND, FOOT AND MOUTH DISEASE | 9 | 26 | 14 | 332 | 317 | 397 |
| DYSENTERY | 121 | 502 | 518 | 4080 | 6425 | 8237 |
| PNEUMONIA (ADMITTED)* | 363 | 1151 | 1151 | 22553 | 24021 | 23761 |
| INFLUENZA | 45 | 273 | 377 | 3060 | 6041 | 7714 |
| SEVERE AEFI | 0 | 1 | 0 | 3 | 3 | 0 |
| LEPTOSPIROSIS | 10 | 33 | 37 | 335 | 408 | 764 |
| ANTHRAX | 0 | 0 | 0 | 0 | 0 | 0 |
| RABIES | 0 | 0 | 0 | 4 | 7 | 7 |

ที่มา: สำนักงานสาธารณสุขจังหวัด และสำนักอนามัย กรุงเทพมหานคร: รวบรวมจากรายงานผู้ป่วยที่เข้ารับการรักษาของจังหวัดในแต่ละสัปดาห์ และศูนย์ข้อมูลทางระบาดวิทยา สำนักระบาดวิทยา: รวบรวมข้อมูลในภาพรวมระดับประเทศ “0” = NO CASE “-” = NO REPORT RECEIVED

* เริ่มเก็บข้อมูลเมื่อปี ค.ศ. 2004 ** จำนวนผู้ป่วยนำมาจากบัตรรายงาน 506 ***TETANUS NEONATORUM 1 ราย ที่จังหวัดระยอง

หมายเหตุ: ข้อมูลที่ได้รับรายงานเป็นเพียงข้อมูลเบื้องต้น ที่ได้จากรายงานเร่งด่วน จากผู้ป่วยกรณีที่เป็น Suspected, Probable และ Confirmed ซึ่งเป็นข้อมูลเฉพาะสำหรับการป้องกันและควบคุมโรค จึงอาจมีการเปลี่ยนแปลงได้ เมื่อมีผลตรวจยืนยันจากห้องปฏิบัติการ

ตารางที่ 2 จำนวนผู้ป่วยและตายด้วยโรคที่เฝ้าระวังเร่งด่วนที่เข้ารับการรักษา รายจังหวัด, ประเทศไทย, สัปดาห์ที่ 16 พ.ศ. 2549 (15 - 22 เมษายน พ.ศ. 2549)

TABLE 2 REPORTED CASES AND DEATHS OF PRIORITY BY DISEASES UNDER SURVEILLANCE, BY DATE OF TREATMENT BY PROVINCE, THAILAND, WEEK 16 th 2006 (April 16 - 22, 2006)

(DIPHTHERIA, PNEUMONIA(ADMITTED), MEASLES, ENCEPHALITIS, MENINGITIS, MENINGOCOCCAL MENINGITIS, INFLUENZA)

| REPORTING AREAS* | DIPHTHERIA | | | | PNEUMONIA(ADMITTED) | | | | MEASLES | | | | ENCEPHALITIS | | | | MENINGITIS | | | | INFLUENZA | | | |
|------------------------|------------|----------|-------------|----------|---------------------|------------|-------------|----------|-------------|----------|-------------|----------|--------------|----------|-------------|----------|------------|----------|-------------|----------|-------------|----------|-------------|----------|
| | Cum.2006 | | Current wk. | | Cum.2006 | | Current wk. | | Cum.2006 | | Current wk. | | Cum.2006 | | Current wk. | | Cum.2006 | | Current wk. | | Cum.2006 | | Current wk. | |
| | C | D | C | D | C | D | C | D | C | D | C | D | C | D | C | D | C | D | C | D | C | D | C | D |
| TOTAL | 0 | 0 | 0 | 0 | 22553 | 125 | 363 | 2 | 1222 | 0 | 12 | 0 | 3 | 1 | 0 | 0 | 6 | 1 | 1 | 0 | 3060 | 0 | 45 | 0 |
| NORTHERN REGION | 0 | 0 | 0 | 0 | 6536 | 81 | 152 | 2 | 489 | 0 | 2 | 0 | 0 | 0 | 0 | 0 | 0 | 0 | 0 | 0 | 413 | 0 | 6 | 0 |
| ZONE.01 | 0 | 0 | 0 | 0 | 2889 | 20 | 95 | 0 | 323 | 0 | 0 | 0 | 0 | 0 | 0 | 0 | 0 | 0 | 0 | 0 | 251 | 0 | 3 | 0 |
| CHIANG MAI | 0 | 0 | 0 | 0 | 439 | 0 | 6 | 0 | 7 | 0 | 0 | 0 | 0 | 0 | 0 | 0 | 0 | 0 | 0 | 0 | 38 | 0 | 0 | 0 |
| CHIANG RAI | 0 | 0 | 0 | 0 | 578 | 1 | 45 | 0 | 14 | 0 | 0 | 0 | 0 | 0 | 0 | 0 | 0 | 0 | 0 | 0 | 46 | 0 | 1 | 0 |
| LAMPANG | 0 | 0 | 0 | 0 | 620 | 8 | 1 | 0 | 11 | 0 | 0 | 0 | 0 | 0 | 0 | 0 | 0 | 0 | 0 | 0 | 32 | 0 | 0 | 0 |
| LAMPHUN | 0 | 0 | 0 | 0 | 162 | 0 | 2 | 0 | 6 | 0 | 0 | 0 | 0 | 0 | 0 | 0 | 0 | 0 | 0 | 0 | 10 | 0 | 0 | 0 |
| MAE HONG SON | 0 | 0 | 0 | 0 | 158 | 0 | 6 | 0 | 5 | 0 | 0 | 0 | 0 | 0 | 0 | 0 | 0 | 0 | 0 | 0 | 4 | 0 | 0 | 0 |
| NAN | 0 | 0 | 0 | 0 | 416 | 10 | 19 | 0 | 243 | 0 | 0 | 0 | 0 | 0 | 0 | 0 | 0 | 0 | 0 | 0 | 46 | 0 | 0 | 0 |
| PHAYAO | 0 | 0 | 0 | 0 | 186 | 0 | 4 | 0 | 28 | 0 | 0 | 0 | 0 | 0 | 0 | 0 | 0 | 0 | 0 | 0 | 46 | 0 | 1 | 0 |
| PHRAE | 0 | 0 | 0 | 0 | 330 | 1 | 12 | 0 | 9 | 0 | 0 | 0 | 0 | 0 | 0 | 0 | 0 | 0 | 0 | 0 | 29 | 0 | 1 | 0 |
| ZONE.02 | 0 | 0 | 0 | 0 | 1808 | 14 | 14 | 0 | 121 | 0 | 2 | 0 | 0 | 0 | 0 | 0 | 0 | 0 | 0 | 0 | 84 | 0 | 0 | 0 |
| PHETCHABUN | 0 | 0 | 0 | 0 | 294 | 0 | 0 | 0 | 16 | 0 | 1 | 0 | 0 | 0 | 0 | 0 | 0 | 0 | 0 | 0 | 40 | 0 | 0 | 0 |
| PHITSANULOK | 0 | 0 | 0 | 0 | 373 | 0 | - | - | 9 | 0 | - | - | 0 | 0 | 0 | 0 | 0 | 0 | 0 | 0 | 4 | 0 | - | - |
| SUKHOTHAI | 0 | 0 | 0 | 0 | 257 | 0 | 6 | 0 | 23 | 0 | 1 | 0 | 0 | 0 | 0 | 0 | 0 | 0 | 0 | 0 | 4 | 0 | 0 | 0 |
| TAK | 0 | 0 | 0 | 0 | 160 | 0 | - | - | 36 | 0 | - | - | 0 | 0 | 0 | 0 | 0 | 0 | 0 | 0 | 33 | 0 | - | - |
| UTTARADIT | 0 | 0 | 0 | 0 | 724 | 14 | 8 | 0 | 37 | 0 | 0 | 0 | 0 | 0 | 0 | 0 | 0 | 0 | 0 | 0 | 3 | 0 | 0 | 0 |
| ZONE.03 | 0 | 0 | 0 | 0 | 1839 | 47 | 43 | 2 | 45 | 0 | 0 | 0 | 0 | 0 | 0 | 0 | 0 | 0 | 0 | 0 | 78 | 0 | 3 | 0 |
| KAMPHAENG PHET | 0 | 0 | 0 | 0 | 582 | 28 | 2 | 1 | 10 | 0 | 0 | 0 | 0 | 0 | 0 | 0 | 0 | 0 | 0 | 0 | 29 | 0 | 0 | 0 |
| NAKHON SAWAN | 0 | 0 | 0 | 0 | 770 | 13 | 21 | 1 | 25 | 0 | 0 | 0 | 0 | 0 | 0 | 0 | 0 | 0 | 0 | 0 | 30 | 0 | 0 | 0 |
| PHICHIT | 0 | 0 | 0 | 0 | 192 | 0 | 7 | 0 | 4 | 0 | 0 | 0 | 0 | 0 | 0 | 0 | 0 | 0 | 0 | 0 | 9 | 0 | 0 | 0 |
| UTHAI THANI | 0 | 0 | 0 | 0 | 295 | 6 | 13 | 0 | 6 | 0 | 0 | 0 | 0 | 0 | 0 | 0 | 0 | 0 | 0 | 0 | 10 | 0 | 3 | 0 |
| CENTRAL REGION | 0 | 0 | 0 | 0 | 6167 | 33 | 65 | 0 | 534 | 0 | 6 | 0 | 2 | 0 | 0 | 0 | 2 | 0 | 0 | 0 | 1158 | 0 | 14 | 0 |
| BANGKOK METRO POLIS | 0 | 0 | 0 | 0 | 391 | 0 | 0 | 0 | 165 | 0 | 0 | 0 | 0 | 0 | 0 | 0 | 0 | 0 | 0 | 0 | 130 | 0 | 0 | 0 |
| ZONE.04 | 0 | 0 | 0 | 0 | 1319 | 6 | 12 | 0 | 48 | 0 | 1 | 0 | 0 | 0 | 0 | 0 | 0 | 0 | 0 | 0 | 45 | 0 | 0 | 0 |
| ANG THONG | 0 | 0 | 0 | 0 | 205 | 0 | - | - | 3 | 0 | - | - | 0 | 0 | 0 | 0 | 0 | 0 | 0 | 0 | 9 | 0 | - | - |
| NONTHABURI | 0 | 0 | 0 | 0 | 243 | 0 | 9 | 0 | 16 | 0 | 0 | 0 | 0 | 0 | 0 | 0 | 0 | 0 | 0 | 0 | 23 | 0 | 0 | 0 |
| AYUTTHAYA | 0 | 0 | 0 | 0 | 600 | 6 | 0 | 0 | 21 | 0 | 0 | 0 | 0 | 0 | 0 | 0 | 0 | 0 | 0 | 0 | 9 | 0 | 0 | 0 |
| PATHUM THANI | 0 | 0 | 0 | 0 | 271 | 0 | 3 | 0 | 8 | 0 | 1 | 0 | 0 | 0 | 0 | 0 | 0 | 0 | 0 | 0 | 4 | 0 | 0 | 0 |
| ZONE.05 | 0 | 0 | 0 | 0 | 404 | 0 | 4 | 0 | 22 | 0 | 0 | 0 | 0 | 0 | 0 | 0 | 1 | 0 | 0 | 0 | 89 | 0 | 0 | 0 |
| CHAI NAT | 0 | 0 | 0 | 0 | 106 | 0 | 0 | 0 | 2 | 0 | 0 | 0 | 0 | 0 | 0 | 0 | 0 | 0 | 0 | 0 | 14 | 0 | 0 | 0 |
| LOP BURI | 0 | 0 | 0 | 0 | 161 | 0 | 4 | 0 | 8 | 0 | 0 | 0 | 0 | 0 | 0 | 0 | 0 | 0 | 0 | 0 | 62 | 0 | 0 | 0 |
| SARABURI | 0 | 0 | 0 | 0 | 66 | 0 | - | - | 9 | 0 | - | - | 0 | 0 | 0 | 0 | 0 | 0 | 0 | 0 | 1 | 0 | - | - |
| SINGBURI | 0 | 0 | 0 | 0 | 71 | 0 | 0 | 0 | 3 | 0 | 0 | 0 | 0 | 0 | 0 | 0 | 0 | 1 | 0 | 0 | 12 | 0 | 0 | 0 |
| ZONE.06 | 0 | 0 | 0 | 0 | 1447 | 1 | 12 | 0 | 154 | 0 | 1 | 0 | 0 | 0 | 0 | 0 | 0 | 0 | 0 | 0 | 289 | 0 | 4 | 0 |
| KANCHANABURI | 0 | 0 | 0 | 0 | 435 | 0 | 2 | 0 | 90 | 0 | 1 | 0 | 0 | 0 | 0 | 0 | 0 | 0 | 0 | 0 | 54 | 0 | 1 | 0 |
| NAKHON PATHOM | 0 | 0 | 0 | 0 | 302 | 0 | 5 | 0 | 14 | 0 | 0 | 0 | 0 | 0 | 0 | 0 | 0 | 0 | 0 | 0 | 107 | 0 | 3 | 0 |
| RATCHABURI | 0 | 0 | 0 | 0 | 354 | 0 | 1 | 0 | 21 | 0 | 0 | 0 | 0 | 0 | 0 | 0 | 0 | 0 | 0 | 0 | 119 | 0 | 0 | 0 |
| SUPHAN BURI | 0 | 0 | 0 | 0 | 356 | 1 | 4 | 0 | 29 | 0 | 0 | 0 | 0 | 0 | 0 | 0 | 0 | 0 | 0 | 0 | 9 | 0 | 0 | 0 |
| ZONE.07 | 0 | 0 | 0 | 0 | 526 | 1 | 15 | 0 | 34 | 0 | 0 | 0 | 0 | 0 | 0 | 0 | 0 | 0 | 0 | 0 | 139 | 0 | 4 | 0 |
| PHETCHABURI | 0 | 0 | 0 | 0 | 180 | 0 | 10 | 0 | 7 | 0 | 0 | 0 | 0 | 0 | 0 | 0 | 0 | 0 | 0 | 0 | 33 | 0 | 2 | 0 |
| PRACHUAP KHIRI KHAN | 0 | 0 | 0 | 0 | 88 | 0 | 4 | 0 | 0 | 0 | 0 | 0 | 0 | 0 | 0 | 0 | 0 | 0 | 0 | 0 | 31 | 0 | 2 | 0 |
| SAMUT SAKHON | 0 | 0 | 0 | 0 | 116 | 0 | 0 | 0 | 26 | 0 | 0 | 0 | 0 | 0 | 0 | 0 | 0 | 0 | 0 | 0 | 18 | 0 | 0 | 0 |
| SAMUT SONGKHRAM | 0 | 0 | 0 | 0 | 142 | 1 | 1 | 0 | 1 | 0 | 0 | 0 | 0 | 0 | 0 | 0 | 0 | 0 | 0 | 0 | 57 | 0 | 0 | 0 |
| ZONE.08 | 0 | 0 | 0 | 0 | 1230 | 7 | 7 | 0 | 61 | 0 | 3 | 0 | 2 | 0 | 0 | 0 | 1 | 0 | 0 | 0 | 54 | 0 | 1 | 0 |
| CHACHOENGSAO | 0 | 0 | 0 | 0 | 460 | 0 | 1 | 0 | 26 | 0 | 2 | 0 | 2 | 0 | 0 | 0 | 0 | 0 | 0 | 0 | 26 | 0 | 1 | 0 |
| NAKHON NAYOK | 0 | 0 | 0 | 0 | 127 | 0 | 3 | 0 | 3 | 0 | 0 | 0 | 0 | 0 | 0 | 0 | 0 | 0 | 0 | 0 | 4 | 0 | 0 | 0 |
| PRACHIN BURI | 0 | 0 | 0 | 0 | 84 | 4 | 0 | 0 | 6 | 0 | 0 | 0 | 0 | 0 | 0 | 0 | 0 | 0 | 0 | 0 | 9 | 0 | 0 | 0 |
| SAKAE0 | 0 | 0 | 0 | 0 | 137 | 0 | 2 | 0 | 0 | 0 | 0 | 0 | 0 | 0 | 0 | 0 | 0 | 1 | 0 | 0 | 7 | 0 | 0 | 0 |
| SAMUT PRAKAN | 0 | 0 | 0 | 0 | 422 | 3 | 1 | 0 | 26 | 0 | 1 | 0 | 0 | 0 | 0 | 0 | 0 | 0 | 0 | 0 | 8 | 0 | 0 | 0 |

ตารางที่ 2 จำนวนผู้ป่วยและตายด้วยโรคที่เฝ้าระวังเร่งด่วนที่เข้ารับการรักษา รายจังหวัด, ประเทศไทย, สัปดาห์ที่ 16 พ.ศ. 2549 (15 - 22 เมษายน พ.ศ. 2549) (ต่อ)

TABLE 2 REPORTED CASES AND DEATHS OF PRIORITY BY DISEASES UNDER SURVEILLANCE, BY DATE OF TREATMENT BY PROVINCE, THAILAND, WEEK 16 th 2006 (April 16 - 22, 2006) (DIPHTHERIA, PNEUMONIA(ADMITTED), MEASLES, ENCEPHALITIS, MENINGOCOCCAL MENINGITIS, INFLUENZA)

| REPORTING AREAS* | DIPHTHERIA | | | | PNEUMONIA(ADMITTED) | | | | MEASLES | | | | ENCEPHALITIS | | | | MENINGOCOCCAL MENINGITIS | | | | INFLUENZA | | | | | | | |
|----------------------------|------------|---|-------------|---|---------------------|----|-------------|---|----------|---|-------------|---|--------------|---|-------------|---|--------------------------|---|-------------|---|-----------|---|-------------|---|------|---|----|---|
| | Cum.2006 | | Current wk. | | Cum.2006 | | Current wk. | | Cum.2006 | | Current wk. | | Cum.2006 | | Current wk. | | Cum.2006 | | Current wk. | | Cum.2006 | | Current wk. | | | | | |
| | C | D | C | D | C | D | C | D | C | D | C | D | C | D | C | D | C | D | C | D | C | D | C | D | | | | |
| ZONE 09 | 0 | 0 | 0 | 0 | 850 | 18 | 15 | 0 | 50 | 0 | 1 | 0 | 0 | 0 | 0 | 0 | 0 | 0 | 0 | 0 | 0 | 0 | 0 | 0 | 412 | 0 | 5 | 0 |
| CHANTHABURI | 0 | 0 | 0 | 0 | 451 | 10 | 6 | 0 | 16 | 0 | 1 | 0 | 0 | 0 | 0 | 0 | 0 | 0 | 0 | 0 | 0 | 0 | 0 | 0 | 106 | 0 | 4 | 0 |
| CHON BURI | 0 | 0 | 0 | 0 | 148 | 0 | 0 | 0 | 15 | 0 | 0 | 0 | 0 | 0 | 0 | 0 | 0 | 0 | 0 | 0 | 0 | 0 | 0 | 0 | 92 | 0 | 0 | 0 |
| RAYONG | 0 | 0 | 0 | 0 | 242 | 8 | 6 | 0 | 19 | 0 | 0 | 0 | 0 | 0 | 0 | 0 | 0 | 0 | 0 | 0 | 0 | 0 | 0 | 0 | 212 | 0 | 1 | 0 |
| TRAT | 0 | 0 | 0 | 0 | 9 | 0 | 3 | 0 | 0 | 0 | 0 | 0 | 0 | 0 | 0 | 0 | 0 | 0 | 0 | 0 | 0 | 0 | 0 | 0 | 2 | 0 | 0 | 0 |
| NORTHEASTERN REGION | 0 | 0 | 0 | 0 | 5661 | 3 | 101 | 0 | 104 | 0 | 2 | 0 | 1 | 1 | 0 | 0 | 2 | 0 | 0 | 0 | 0 | 0 | 0 | 0 | 445 | 0 | 16 | 0 |
| ZONE 10 | 0 | 0 | 0 | 0 | 699 | 0 | 19 | 0 | 11 | 0 | 0 | 0 | 1 | 1 | 0 | 0 | 0 | 0 | 0 | 0 | 0 | 0 | 0 | 0 | 78 | 0 | 0 | 0 |
| LOEI | 0 | 0 | 0 | 0 | 95 | 0 | 0 | 0 | 3 | 0 | 0 | 0 | 0 | 0 | 0 | 0 | 0 | 0 | 0 | 0 | 0 | 0 | 0 | 0 | 46 | 0 | 0 | 0 |
| NONG BUA LAM PHU | 0 | 0 | 0 | 0 | 82 | 0 | 3 | 0 | 3 | 0 | 0 | 0 | 1 | 1 | 0 | 0 | 0 | 0 | 0 | 0 | 0 | 0 | 0 | 0 | 6 | 0 | 0 | 0 |
| NONG KHAI | 0 | 0 | 0 | 0 | 143 | 0 | 0 | 0 | 0 | 0 | 0 | 0 | 0 | 0 | 0 | 0 | 0 | 0 | 0 | 0 | 0 | 0 | 0 | 0 | 5 | 0 | 0 | 0 |
| UDON THANI | 0 | 0 | 0 | 0 | 379 | 0 | 16 | 0 | 5 | 0 | 0 | 0 | 0 | 0 | 0 | 0 | 0 | 0 | 0 | 0 | 0 | 0 | 0 | 0 | 21 | 0 | 0 | 0 |
| ZONE 11 | 0 | 0 | 0 | 0 | 760 | 0 | 10 | 0 | 10 | 0 | 0 | 0 | 0 | 0 | 0 | 0 | 1 | 0 | 0 | 0 | 0 | 0 | 0 | 0 | 71 | 0 | 0 | 0 |
| KALASIN | 0 | 0 | 0 | 0 | 255 | 0 | - | - | 3 | 0 | - | - | 0 | 0 | 0 | 0 | 0 | 0 | 0 | 0 | 0 | 0 | 0 | 0 | 18 | 0 | - | - |
| MUKDAHAN | 0 | 0 | 0 | 0 | 233 | 0 | 8 | 0 | 1 | 0 | 0 | 0 | 0 | 0 | 0 | 0 | 1 | 0 | 0 | 0 | 0 | 0 | 0 | 0 | 8 | 0 | 0 | 0 |
| NAKHON PHANOM | 0 | 0 | 0 | 0 | 122 | 0 | - | - | 4 | 0 | - | - | 0 | 0 | 0 | 0 | 0 | 0 | 0 | 0 | 0 | 0 | 0 | 0 | 6 | 0 | - | - |
| SAKON NAKHON | 0 | 0 | 0 | 0 | 150 | 0 | 2 | 0 | 2 | 0 | 0 | 0 | 0 | 0 | 0 | 0 | 0 | 0 | 0 | 0 | 0 | 0 | 0 | 0 | 39 | 0 | 0 | 0 |
| ZONE 12 | 0 | 0 | 0 | 0 | 1296 | 0 | 39 | 0 | 14 | 0 | 1 | 0 | 0 | 0 | 0 | 0 | 1 | 0 | 0 | 0 | 0 | 0 | 0 | 0 | 56 | 0 | 2 | 0 |
| KHON KAEN | 0 | 0 | 0 | 0 | 522 | 0 | 7 | 0 | 9 | 0 | 0 | 0 | 0 | 0 | 0 | 0 | 1 | 0 | 0 | 0 | 0 | 0 | 0 | 0 | 26 | 0 | 0 | 0 |
| MAHA SARAKHAM | 0 | 0 | 0 | 0 | 527 | 0 | 21 | 0 | 5 | 0 | 1 | 0 | 0 | 0 | 0 | 0 | 0 | 0 | 0 | 0 | 0 | 0 | 0 | 0 | 26 | 0 | 2 | 0 |
| ROI ET | 0 | 0 | 0 | 0 | 247 | 0 | 11 | 0 | 0 | 0 | 0 | 0 | 0 | 0 | 0 | 0 | 0 | 0 | 0 | 0 | 0 | 0 | 0 | 0 | 4 | 0 | 0 | 0 |
| ZONE 13 | 0 | 0 | 0 | 0 | 2433 | 3 | 23 | 0 | 41 | 0 | 1 | 0 | 0 | 0 | 0 | 0 | 0 | 0 | 0 | 0 | 0 | 0 | 0 | 0 | 211 | 0 | 13 | 0 |
| BURI RAM | 0 | 0 | 0 | 0 | 298 | 0 | 7 | 0 | 7 | 0 | 0 | 0 | 0 | 0 | 0 | 0 | 0 | 0 | 0 | 0 | 0 | 0 | 0 | 0 | 85 | 0 | 10 | 0 |
| CHAIYAPHUM | 0 | 0 | 0 | 0 | 398 | 3 | 3 | 0 | 8 | 0 | 0 | 0 | 0 | 0 | 0 | 0 | 0 | 0 | 0 | 0 | 0 | 0 | 0 | 0 | 7 | 0 | 0 | 0 |
| NAKHON RATCHASIMA | 0 | 0 | 0 | 0 | - | - | - | - | - | - | - | - | 0 | 0 | 0 | 0 | 0 | 0 | 0 | 0 | 0 | 0 | 0 | 0 | - | - | - | - |
| SURIN | 0 | 0 | 0 | 0 | 1737 | 0 | 13 | 0 | 26 | 0 | 1 | 0 | 0 | 0 | 0 | 0 | 0 | 0 | 0 | 0 | 0 | 0 | 0 | 0 | 119 | 0 | 3 | 0 |
| ZONE 14 | 0 | 0 | 0 | 0 | 473 | 0 | 10 | 0 | 28 | 0 | 0 | 0 | 0 | 0 | 0 | 0 | 0 | 0 | 0 | 0 | 0 | 0 | 0 | 0 | 29 | 0 | 1 | 0 |
| AMNAT CHAROEN | 0 | 0 | 0 | 0 | 54 | 0 | 2 | 0 | 5 | 0 | 0 | 0 | 0 | 0 | 0 | 0 | 0 | 0 | 0 | 0 | 0 | 0 | 0 | 0 | 4 | 0 | 0 | 0 |
| SI SAKET | 0 | 0 | 0 | 0 | 96 | 0 | 8 | 0 | 5 | 0 | 0 | 0 | 0 | 0 | 0 | 0 | 0 | 0 | 0 | 0 | 0 | 0 | 0 | 0 | 19 | 0 | 1 | 0 |
| UBON RATCHATHANI | 0 | 0 | 0 | 0 | 259 | 0 | 0 | 0 | 18 | 0 | 0 | 0 | 0 | 0 | 0 | 0 | 0 | 0 | 0 | 0 | 0 | 0 | 0 | 0 | 2 | 0 | 0 | 0 |
| YASOTHON | 0 | 0 | 0 | 0 | 64 | 0 | 0 | 0 | 0 | 0 | 0 | 0 | 0 | 0 | 0 | 0 | 0 | 0 | 0 | 0 | 0 | 0 | 0 | 0 | 4 | 0 | 0 | 0 |
| SOUTHERN REGION | 0 | 0 | 0 | 0 | 4189 | 8 | 45 | 0 | 95 | 0 | 2 | 0 | 0 | 0 | 0 | 0 | 2 | 1 | 1 | 0 | 0 | 0 | 0 | 0 | 1044 | 0 | 9 | 0 |
| ZONE 15 | 0 | 0 | 0 | 0 | 1230 | 0 | 22 | 0 | 12 | 0 | 0 | 0 | 0 | 0 | 0 | 0 | 0 | 0 | 0 | 0 | 0 | 0 | 0 | 0 | 197 | 0 | 3 | 0 |
| CHUMPHON | 0 | 0 | 0 | 0 | 354 | 0 | - | - | 2 | 0 | - | - | 0 | 0 | 0 | 0 | 0 | 0 | 0 | 0 | 0 | 0 | 0 | 0 | 14 | 0 | - | - |
| RANONG | 0 | 0 | 0 | 0 | 68 | 0 | 0 | 0 | 3 | 0 | 0 | 0 | 0 | 0 | 0 | 0 | 0 | 0 | 0 | 0 | 0 | 0 | 0 | 0 | 14 | 0 | 1 | 0 |
| SURAT THANI | 0 | 0 | 0 | 0 | 808 | 0 | 22 | 0 | 7 | 0 | 0 | 0 | 0 | 0 | 0 | 0 | 0 | 0 | 0 | 0 | 0 | 0 | 0 | 0 | 169 | 0 | 2 | 0 |
| ZONE 16 | 0 | 0 | 0 | 0 | 836 | 2 | 9 | 0 | 20 | 0 | 0 | 0 | 0 | 0 | 0 | 0 | 0 | 0 | 0 | 0 | 0 | 0 | 0 | 0 | 471 | 0 | 2 | 0 |
| NAKHON SI THAMMARAT | 0 | 0 | 0 | 0 | 230 | 1 | 0 | 0 | 12 | 0 | 0 | 0 | 0 | 0 | 0 | 0 | 0 | 0 | 0 | 0 | 0 | 0 | 0 | 0 | 233 | 0 | 1 | 0 |
| PHATTHALUNG | 0 | 0 | 0 | 0 | 264 | 0 | 4 | 0 | 4 | 0 | 0 | 0 | 0 | 0 | 0 | 0 | 0 | 0 | 0 | 0 | 0 | 0 | 0 | 0 | 86 | 0 | 0 | 0 |
| TRANG | 0 | 0 | 0 | 0 | 342 | 1 | 5 | 0 | 4 | 0 | 0 | 0 | 0 | 0 | 0 | 0 | 0 | 0 | 0 | 0 | 0 | 0 | 0 | 0 | 152 | 0 | 1 | 0 |
| ZONE 17 | 0 | 0 | 0 | 0 | 663 | 6 | 6 | 0 | 6 | 0 | 0 | 0 | 0 | 0 | 0 | 0 | 0 | 0 | 0 | 0 | 0 | 0 | 0 | 0 | 80 | 0 | 1 | 0 |
| KRABI | 0 | 0 | 0 | 0 | 351 | 0 | 6 | 0 | 2 | 0 | 0 | 0 | 0 | 0 | 0 | 0 | 0 | 0 | 0 | 0 | 0 | 0 | 0 | 0 | 21 | 0 | 1 | 0 |
| PHANGNGA | 0 | 0 | 0 | 0 | 80 | 0 | 0 | 0 | 0 | 0 | 0 | 0 | 0 | 0 | 0 | 0 | 0 | 0 | 0 | 0 | 0 | 0 | 0 | 0 | 22 | 0 | 0 | 0 |
| PHUKET | 0 | 0 | 0 | 0 | 232 | 6 | - | - | 4 | 0 | - | - | 0 | 0 | 0 | 0 | 0 | 0 | 0 | 0 | 0 | 0 | 0 | 0 | 37 | 0 | - | - |
| ZONE 18 | 0 | 0 | 0 | 0 | 863 | 0 | 6 | 0 | 42 | 0 | 1 | 0 | 0 | 0 | 0 | 0 | 1 | 1 | 0 | 0 | 0 | 0 | 0 | 0 | 165 | 0 | 0 | 0 |
| NARATHIWAT | 0 | 0 | 0 | 0 | 276 | 0 | 1 | 0 | 20 | 0 | 0 | 0 | 0 | 0 | 0 | 0 | 1 | 1 | 0 | 0 | 0 | 0 | 0 | 0 | 93 | 0 | 0 | 0 |
| PATTANI | 0 | 0 | 0 | 0 | 267 | 0 | - | - | 7 | 0 | - | - | 0 | 0 | 0 | 0 | 0 | 0 | 0 | 0 | 0 | 0 | 0 | 0 | 43 | 0 | - | - |
| YALA | 0 | 0 | 0 | 0 | 320 | 0 | 5 | 0 | 15 | 0 | 1 | 0 | 0 | 0 | 0 | 0 | 0 | 0 | 0 | 0 | 0 | 0 | 0 | 0 | 29 | 0 | 0 | 0 |
| ZONE 19 | 0 | 0 | 0 | 0 | 597 | 0 | 2 | 0 | 15 | 0 | 1 | 0 | 0 | 0 | 0 | 0 | 1 | 0 | 1 | 0 | 0 | 0 | 0 | 0 | 131 | 0 | 3 | 0 |
| SATUN | 0 | 0 | 0 | 0 | 158 | 0 | 1 | 0 | 3 | 0 | 1 | 0 | 0 | 0 | 0 | 0 | 0 | 0 | 0 | 0 | 0 | 0 | 0 | 0 | 33 | 0 | 1 | 0 |
| SONGKHLA | 0 | 0 | 0 | 0 | 439 | 0 | 1 | 0 | 12 | 0 | 0 | 0 | 0 | 0 | 0 | 0 | 0 | 1 | 0 | 1 | 0 | 0 | 0 | 0 | 98 | 0 | 2 | 0 |

* หมายเหตุ: สำนักงานสาธารณสุขจังหวัด และสำนักงานอนามัย กรุงเทพมหานคร : รวบรวมจากรายงานผู้ป่วยที่เข้ารับการรักษาของจังหวัดในแต่ละสัปดาห์

และศูนย์ข้อมูลสภากาชาดวิทยา สำนักงานกาชาดวิทยา : รวบรวมข้อมูลในภาพรวมระดับประเทศ "0" = NO CASE ".-" = NO REPORT RECEIVED = 10 PROVINCES

* แบ่งจังหวัดตามเขตตรวจราชการของผู้ตรวจราชการสำนักนายกรัฐมนตรี จำนวนผู้ป่วย Encephalitis นำมาจากรายงาน 506

ตารางที่ 2 จำนวนผู้ป่วยและตายด้วยโรคที่เฝ้าระวังเร่งด่วนที่เข้ารับการรักษา รายจังหวัด, ประเทศไทย, สัปดาห์ที่ 16 พ.ศ. 2549 (15 - 22 เมษายน พ.ศ. 2549) (ต่อ)

TABLE 2 REPORTED CASES AND DEATHS OF PRIORITY BY DISEASES UNDER SURVEILLANCE, BY DATE OF TREATMENT BY PROVINCE, THAILAND, WEEK 16th 2006 (April 16 - 22, 2006)

(CHOLERA, HAND, FOOT AND MOUTH DISEASE, DYSENTERY, RABIES, LEPTOSPIROSIS, PERTUSSIS)

| REPORTING AREA | CHOLERA | | | | HAND, FOOT AND MOUTH DISEASE | | | | DYSENTERY | | | | RABIES | | | | LEPTOSPIROSIS | | | | PERTUSSIS | | | |
|---------------------|----------|----------|-------------|----------|------------------------------|----------|-------------|----------|-------------|----------|-------------|----------|----------|----------|-------------|----------|---------------|-----------|-------------|----------|-----------|----------|-------------|----------|
| | Cum.2006 | | Current wk. | | Cum.2006 | | Current wk. | | Cum.2006 | | Current wk. | | Cum.2006 | | Current wk. | | Cum.2006 | | Current wk. | | Cum.2006 | | Current wk. | |
| | C | D | C | D | C | D | C | D | C | D | C | D | C | D | C | D | C | D | C | D | C | D | C | D |
| TOTAL | 5 | 0 | 0 | 0 | 332 | 0 | 9 | 0 | 4080 | 0 | 121 | 0 | 4 | 4 | 0 | 0 | 335 | 11 | 10 | 0 | 86 | 0 | 0 | 0 |
| NORTHERN REGION | 0 | 0 | 0 | 0 | 183 | 0 | 5 | 0 | 1522 | 0 | 60 | 0 | 0 | 0 | 0 | 0 | 41 | 1 | 1 | 0 | 82 | 0 | 0 | 0 |
| ZONE.01 | 0 | 0 | 0 | 0 | 154 | 0 | 5 | 0 | 1042 | 0 | 55 | 0 | 0 | 0 | 0 | 0 | 36 | 0 | 1 | 0 | 82 | 0 | 0 | 0 |
| CHIANG MAI | 0 | 0 | 0 | 0 | 6 | 0 | 0 | 0 | 252 | 0 | 0 | 0 | 0 | 0 | 0 | 0 | 5 | 0 | 0 | 0 | 0 | 0 | 0 | 0 |
| CHIANGRAI | 0 | 0 | 0 | 0 | 9 | 0 | 0 | 0 | 352 | 0 | 37 | 0 | 0 | 0 | 0 | 0 | 2 | 0 | 0 | 0 | 0 | 0 | 0 | 0 |
| LAMPANG | 0 | 0 | 0 | 0 | 67 | 0 | 4 | 0 | 127 | 0 | 3 | 0 | 0 | 0 | 0 | 0 | 6 | 0 | 0 | 0 | 0 | 0 | 0 | 0 |
| LAMPHUN | 0 | 0 | 0 | 0 | 30 | 0 | 0 | 0 | 22 | 0 | 0 | 0 | 0 | 0 | 0 | 0 | 1 | 0 | 0 | 0 | 0 | 0 | 0 | 0 |
| MAE HONG SON | 0 | 0 | 0 | 0 | 3 | 0 | 0 | 0 | 211 | 0 | 12 | 0 | 0 | 0 | 0 | 0 | 0 | 0 | 0 | 0 | 0 | 0 | 0 | 0 |
| NAN | 0 | 0 | 0 | 0 | 26 | 0 | 0 | 0 | 45 | 0 | 3 | 0 | 0 | 0 | 0 | 0 | 15 | 0 | 1 | 0 | 82 | 0 | 0 | 0 |
| PHAYAO | 0 | 0 | 0 | 0 | 10 | 0 | 1 | 0 | 22 | 0 | 0 | 0 | 0 | 0 | 0 | 0 | 6 | 0 | 0 | 0 | 0 | 0 | 0 | 0 |
| PHRAE | 0 | 0 | 0 | 0 | 3 | 0 | 0 | 0 | 11 | 0 | 0 | 0 | 0 | 0 | 0 | 0 | 1 | 0 | 0 | 0 | 0 | 0 | 0 | 0 |
| ZONE.02 | 0 | 0 | 0 | 0 | 15 | 0 | 0 | 0 | 351 | 0 | 0 | 0 | 0 | 0 | 0 | 0 | 2 | 0 | 0 | 0 | 0 | 0 | 0 | 0 |
| PHETCHABUN | 0 | 0 | 0 | 0 | 9 | 0 | 0 | 0 | 7 | 0 | 0 | 0 | 0 | 0 | 0 | 0 | 1 | 0 | 0 | 0 | 0 | 0 | 0 | 0 |
| PHITSANULOK | 0 | 0 | 0 | 0 | 0 | 0 | - | - | 59 | 0 | - | - | 0 | 0 | 0 | 0 | 0 | 0 | - | - | 0 | 0 | - | - |
| SUKHOTHAHAI | 0 | 0 | 0 | 0 | 0 | 0 | 0 | 0 | 37 | 0 | 0 | 0 | 0 | 0 | 0 | 0 | 0 | 0 | 0 | 0 | 0 | 0 | 0 | 0 |
| TAK | 0 | 0 | 0 | 0 | 3 | 0 | - | - | 215 | 0 | - | - | 0 | 0 | 0 | 0 | 0 | 0 | - | - | 0 | 0 | - | - |
| UTTARADIT | 0 | 0 | 0 | 0 | 3 | 0 | 0 | 0 | 33 | 0 | 0 | 0 | 0 | 0 | 0 | 0 | 1 | 0 | 0 | 0 | 0 | 0 | 0 | 0 |
| ZONE.03 | 0 | 0 | 0 | 0 | 14 | 0 | 0 | 0 | 129 | 0 | 5 | 0 | 0 | 0 | 0 | 0 | 3 | 1 | 0 | 0 | 0 | 0 | 0 | 0 |
| KAMPHAENG PHET | 0 | 0 | 0 | 0 | 13 | 0 | 0 | 0 | 26 | 0 | 0 | 0 | 0 | 0 | 0 | 0 | 0 | 0 | 0 | 0 | 0 | 0 | 0 | 0 |
| NAKHON SAWAN | 0 | 0 | 0 | 0 | 1 | 0 | 0 | 0 | 66 | 0 | 2 | 0 | 0 | 0 | 0 | 0 | 1 | 0 | 0 | 0 | 0 | 0 | 0 | 0 |
| PHICHIT | 0 | 0 | 0 | 0 | 0 | 0 | 0 | 0 | 2 | 0 | 0 | 0 | 0 | 0 | 0 | 0 | 1 | 1 | 0 | 0 | 0 | 0 | 0 | 0 |
| UTHAI THANI | 0 | 0 | 0 | 0 | 0 | 0 | 0 | 0 | 35 | 0 | 3 | 0 | 0 | 0 | 0 | 0 | 1 | 0 | 0 | 0 | 0 | 0 | 0 | 0 |
| CENTRAL REGION | 4 | 0 | 0 | 0 | 100 | 0 | 2 | 0 | 601 | 0 | 11 | 0 | 4 | 4 | 0 | 0 | 31 | 3 | 0 | 0 | 0 | 0 | 0 | 0 |
| BANGKOK METRO POLIS | 2 | 0 | 0 | 0 | 53 | 0 | 0 | 0 | 22 | 0 | 0 | 0 | 1 | 1 | 0 | 0 | 0 | 0 | 0 | 0 | 0 | 0 | 0 | 0 |
| ZONE.04 | 0 | 0 | 0 | 0 | 3 | 0 | 0 | 0 | 32 | 0 | 1 | 0 | 1 | 1 | 0 | 0 | 2 | 0 | 0 | 0 | 0 | 0 | 0 | 0 |
| ANG THONG | 0 | 0 | 0 | 0 | 0 | 0 | - | - | 3 | 0 | - | - | 0 | 0 | 0 | 0 | 0 | 0 | - | - | 0 | 0 | - | - |
| NONTHABURI | 0 | 0 | 0 | 0 | 0 | 0 | 0 | 0 | 14 | 0 | 1 | 0 | 0 | 0 | 0 | 0 | 1 | 0 | 0 | 0 | 0 | 0 | 0 | 0 |
| AYUTTHAYA | 0 | 0 | 0 | 0 | 1 | 0 | 0 | 0 | 10 | 0 | 0 | 0 | 0 | 0 | 0 | 0 | 1 | 0 | 0 | 0 | 0 | 0 | 0 | 0 |
| PATHUMTHANI | 0 | 0 | 0 | 0 | 2 | 0 | 0 | 0 | 5 | 0 | 0 | 0 | 1 | 1 | 0 | 0 | 0 | 0 | 0 | 0 | 0 | 0 | 0 | 0 |
| ZONE.05 | 0 | 0 | 0 | 0 | 7 | 0 | 0 | 0 | 39 | 0 | 2 | 0 | 0 | 0 | 0 | 0 | 10 | 1 | 0 | 0 | 0 | 0 | 0 | 0 |
| CHAI NAT | 0 | 0 | 0 | 0 | 2 | 0 | 0 | 0 | 2 | 0 | 0 | 0 | 0 | 0 | 0 | 0 | 6 | 0 | 0 | 0 | 0 | 0 | 0 | 0 |
| LOP BURI | 0 | 0 | 0 | 0 | 0 | 0 | 0 | 0 | 12 | 0 | 2 | 0 | 0 | 0 | 0 | 0 | 0 | 0 | 0 | 0 | 0 | 0 | 0 | 0 |
| SARABURI | 0 | 0 | 0 | 0 | 5 | 0 | - | - | 17 | 0 | - | - | 0 | 0 | 0 | 0 | 3 | 0 | - | - | 0 | 0 | - | - |
| SING BURI | 0 | 0 | 0 | 0 | 0 | 0 | 0 | 0 | 8 | 0 | 0 | 0 | 0 | 0 | 0 | 0 | 1 | 1 | 0 | 0 | 0 | 0 | 0 | 0 |
| ZONE.06 | 0 | 0 | 0 | 0 | 4 | 0 | 0 | 0 | 269 | 0 | 7 | 0 | 1 | 1 | 0 | 0 | 2 | 0 | 0 | 0 | 0 | 0 | 0 | 0 |
| KANCHANABURI | 0 | 0 | 0 | 0 | 2 | 0 | 0 | 0 | 154 | 0 | 7 | 0 | 0 | 0 | 0 | 0 | 0 | 0 | 0 | 0 | 0 | 0 | 0 | 0 |
| NAKHON PATHOM | 0 | 0 | 0 | 0 | 0 | 0 | 0 | 0 | 20 | 0 | 0 | 0 | 0 | 0 | 0 | 0 | 0 | 0 | 0 | 0 | 0 | 0 | 0 | 0 |
| RATCHABURI | 0 | 0 | 0 | 0 | 1 | 0 | 0 | 0 | 18 | 0 | 0 | 0 | 1 | 1 | 0 | 0 | 2 | 0 | 0 | 0 | 0 | 0 | 0 | 0 |
| SUPHAN BURI | 0 | 0 | 0 | 0 | 1 | 0 | 0 | 0 | 77 | 0 | 0 | 0 | 0 | 0 | 0 | 0 | 0 | 0 | 0 | 0 | 0 | 0 | 0 | 0 |
| ZONE.07 | 0 | 0 | 0 | 0 | 16 | 0 | 2 | 0 | 50 | 0 | 0 | 0 | 0 | 0 | 0 | 0 | 1 | 0 | 0 | 0 | 0 | 0 | 0 | 0 |
| PHETCHABURI | 0 | 0 | 0 | 0 | 15 | 0 | 2 | 0 | 21 | 0 | 0 | 0 | 0 | 0 | 0 | 0 | 0 | 0 | 0 | 0 | 0 | 0 | 0 | 0 |
| PRACHUAP KHIRI KHAN | 0 | 0 | 0 | 0 | 1 | 0 | 0 | 0 | 4 | 0 | 0 | 0 | 0 | 0 | 0 | 0 | 0 | 0 | 0 | 0 | 0 | 0 | 0 | 0 |
| SAMUT SAKHON | 0 | 0 | 0 | 0 | 0 | 0 | 0 | 0 | 0 | 0 | 0 | 0 | 0 | 0 | 0 | 0 | 0 | 0 | 0 | 0 | 0 | 0 | 0 | 0 |
| SAMUT SONGKHRAM | 0 | 0 | 0 | 0 | 0 | 0 | 0 | 0 | 25 | 0 | 0 | 0 | 0 | 0 | 0 | 0 | 1 | 0 | 0 | 0 | 0 | 0 | 0 | 0 |
| ZONE.08 | 2 | 0 | 0 | 0 | 1 | 0 | 0 | 0 | 113 | 0 | 1 | 0 | 0 | 0 | 0 | 0 | 6 | 0 | 0 | 0 | 0 | 0 | 0 | 0 |
| CHACHOENGSAO | 0 | 0 | 0 | 0 | 1 | 0 | 0 | 0 | 44 | 0 | 1 | 0 | 0 | 0 | 0 | 0 | 1 | 0 | 0 | 0 | 0 | 0 | 0 | 0 |
| NAKHON NAYOK | 0 | 0 | 0 | 0 | 0 | 0 | 0 | 0 | 42 | 0 | 0 | 0 | 0 | 0 | 0 | 0 | 0 | 0 | 0 | 0 | 0 | 0 | 0 | 0 |
| PRACHIN BURI | 2 | 0 | 0 | 0 | 0 | 0 | 0 | 0 | 6 | 0 | 0 | 0 | 0 | 0 | 0 | 0 | 0 | 0 | 0 | 0 | 0 | 0 | 0 | 0 |
| SAKAE | 0 | 0 | 0 | 0 | 0 | 0 | 0 | 0 | 16 | 0 | 0 | 0 | 0 | 0 | 0 | 0 | 5 | 0 | 0 | 0 | 0 | 0 | 0 | 0 |
| SAMUT PRAKAN | 0 | 0 | 0 | 0 | 0 | 0 | 0 | 0 | 5 | 0 | 0 | 0 | 0 | 0 | 0 | 0 | 0 | 0 | 0 | 0 | 0 | 0 | 0 | 0 |

ตารางที่ 2 จำนวนผู้ป่วยและตายด้วยโรคที่เฝ้าระวังเร่งด่วนที่เข้ารับการรักษา รายจังหวัด, ประเทศไทย, สัปดาห์ที่ 16 พ.ศ. 2549 (15 - 22 เมษายน พ.ศ. 2549) (ต่อ)

TABLE 2 REPORTED CASES AND DEATHS OF PRIORITY BY DISEASES UNDER SURVEILLANCE, BY DATE OF TREATMENT BY PROVINCE, THAILAND, WEEK 16th 2006 (April 16 - 22, 2006)

(CHOLERA, HAND, FOOT AND MOUTH DISEASE, DYSENTERY, RABIES, LEPTOSPIROSIS, PERTUSSIS)

| REPORTING AREA | CHOLERA | | HAND, FOOT AND MOUTH DISEASE | | | | DYSENTERY | | | | RABIES | | | | LEPTOSPIROSIS | | | | PERTUSSIS | | | | | |
|----------------------------|----------|----------|------------------------------|----------|-----------|----------|-------------|----------|-------------|----------|-------------|----------|----------|----------|---------------|----------|------------|----------|-------------|----------|----------|----------|-------------|----------|
| | Cum.2006 | | Current wk. | | Cum.2006 | | Current wk. | | Cum.2006 | | Current wk. | | Cum.2006 | | Current wk. | | Cum.2006 | | Current wk. | | Cum.2006 | | Current wk. | |
| | C | D | C | D | C | D | C | D | C | D | C | D | C | D | C | D | C | D | C | D | C | D | C | D |
| ZONE.09 | 0 | 0 | 0 | 0 | 16 | 0 | 0 | 0 | 76 | 0 | 0 | 0 | 1 | 1 | 0 | 0 | 10 | 2 | 0 | 0 | 0 | 0 | 0 | 0 |
| CHANTHABURI | 0 | 0 | 0 | 0 | 10 | 0 | 0 | 0 | 34 | 0 | 0 | 0 | 0 | 0 | 0 | 0 | 1 | 0 | 0 | 0 | 0 | 0 | 0 | 0 |
| CHON BURI | 0 | 0 | 0 | 0 | 0 | 0 | 0 | 0 | 17 | 0 | 0 | 0 | 0 | 0 | 0 | 0 | 0 | 0 | 0 | 0 | 0 | 0 | 0 | 0 |
| RAYONG | 0 | 0 | 0 | 0 | 6 | 0 | 0 | 0 | 25 | 0 | 0 | 0 | 1 | 1 | 0 | 0 | 9 | 2 | 0 | 0 | 0 | 0 | 0 | 0 |
| TRAT | 0 | 0 | 0 | 0 | 0 | 0 | 0 | 0 | 0 | 0 | 0 | 0 | 0 | 0 | 0 | 0 | 0 | 0 | 0 | 0 | 0 | 0 | 0 | 0 |
| NORTHEASTERN REGION | 1 | 0 | 0 | 0 | 24 | 0 | 2 | 0 | 1687 | 0 | 49 | 0 | 0 | 0 | 0 | 0 | 200 | 4 | 9 | 0 | 3 | 0 | 0 | 0 |
| ZONE.10 | 0 | 0 | 0 | 0 | 7 | 0 | 1 | 0 | 403 | 0 | 5 | 0 | 0 | 0 | 0 | 0 | 20 | 0 | 0 | 0 | 0 | 0 | 0 | 0 |
| LOEI | 0 | 0 | 0 | 0 | 1 | 0 | 0 | 0 | 45 | 0 | 0 | 0 | 0 | 0 | 0 | 0 | 4 | 0 | 0 | 0 | 0 | 0 | 0 | 0 |
| NONGBUA LAMPHU | 0 | 0 | 0 | 0 | 5 | 0 | 1 | 0 | 80 | 0 | 1 | 0 | 0 | 0 | 0 | 0 | 0 | 0 | 0 | 0 | 0 | 0 | 0 | 0 |
| NONG KHAI | 0 | 0 | 0 | 0 | 0 | 0 | 0 | 0 | 102 | 0 | 0 | 0 | 0 | 0 | 0 | 0 | 8 | 0 | 0 | 0 | 0 | 0 | 0 | 0 |
| UDON THANI | 0 | 0 | 0 | 0 | 1 | 0 | 0 | 0 | 176 | 0 | 4 | 0 | 0 | 0 | 0 | 0 | 8 | 0 | 0 | 0 | 0 | 0 | 0 | 0 |
| ZONE.11 | 0 | 0 | 0 | 0 | 1 | 0 | 0 | 0 | 223 | 0 | 0 | 0 | 0 | 0 | 0 | 0 | 17 | 0 | 0 | 0 | 0 | 0 | 0 | 0 |
| KALASIN | 0 | 0 | 0 | 0 | 1 | 0 | - | - | 122 | 0 | - | - | 0 | 0 | 0 | 0 | 9 | 0 | - | - | 0 | 0 | - | - |
| MUKDAHAN | 0 | 0 | 0 | 0 | 0 | 0 | 0 | 0 | 28 | 0 | 0 | 0 | 0 | 0 | 0 | 0 | 2 | 0 | 0 | 0 | 0 | 0 | 0 | 0 |
| NAKHON PHANOM | 0 | 0 | 0 | 0 | 0 | 0 | - | - | 14 | 0 | - | - | 0 | 0 | 0 | 0 | 0 | 0 | - | - | 0 | 0 | - | - |
| SAKON NAKHON | 0 | 0 | 0 | 0 | 0 | 0 | 0 | 0 | 59 | 0 | 0 | 0 | 0 | 0 | 0 | 0 | 6 | 0 | 0 | 0 | 0 | 0 | 0 | 0 |
| ZONE.12 | 1 | 0 | 0 | 0 | 4 | 0 | 1 | 0 | 662 | 0 | 36 | 0 | 0 | 0 | 0 | 0 | 72 | 4 | 7 | 0 | 3 | 0 | 0 | 0 |
| KHON KAEN | 1 | 0 | 0 | 0 | 4 | 0 | 1 | 0 | 402 | 0 | 18 | 0 | 0 | 0 | 0 | 0 | 46 | 2 | 6 | 0 | 3 | 0 | 0 | 0 |
| MAHA SARAKHAM | 0 | 0 | 0 | 0 | 0 | 0 | 0 | 0 | 148 | 0 | 10 | 0 | 0 | 0 | 0 | 0 | 11 | 2 | 1 | 0 | 0 | 0 | 0 | 0 |
| ROI ET | 0 | 0 | 0 | 0 | 0 | 0 | 0 | 0 | 112 | 0 | 8 | 0 | 0 | 0 | 0 | 0 | 15 | 0 | 0 | 0 | 0 | 0 | 0 | 0 |
| ZONE.13 | 0 | 0 | 0 | 0 | 10 | 0 | 0 | 0 | 218 | 0 | 4 | 0 | 0 | 0 | 0 | 0 | 45 | 0 | 2 | 0 | 0 | 0 | 0 | 0 |
| BURI RAM | 0 | 0 | 0 | 0 | 0 | 0 | 0 | 0 | 32 | 0 | 1 | 0 | 0 | 0 | 0 | 0 | 14 | 0 | 2 | 0 | 0 | 0 | 0 | 0 |
| CHAIYAPHUM | 0 | 0 | 0 | 0 | 10 | 0 | 0 | 0 | 30 | 0 | 0 | 0 | 0 | 0 | 0 | 0 | 1 | 0 | 0 | 0 | 0 | 0 | 0 | 0 |
| NAKHON RATCHASIMA | 0 | 0 | 0 | 0 | - | - | - | - | - | - | - | - | 0 | 0 | 0 | 0 | - | - | - | - | - | - | - | - |
| SURIN | 0 | 0 | 0 | 0 | 0 | 0 | 0 | 0 | 156 | 0 | 3 | 0 | 0 | 0 | 0 | 0 | 30 | 0 | 0 | 0 | 0 | 0 | 0 | 0 |
| ZONE.14 | 0 | 0 | 0 | 0 | 2 | 0 | 0 | 0 | 181 | 0 | 4 | 0 | 0 | 0 | 0 | 0 | 46 | 0 | 0 | 0 | 0 | 0 | 0 | 0 |
| AMNAT CHAROEN | 0 | 0 | 0 | 0 | 1 | 0 | 0 | 0 | 1 | 0 | 0 | 0 | 0 | 0 | 0 | 0 | 0 | 0 | 0 | 0 | 0 | 0 | 0 | 0 |
| SI SAKET | 0 | 0 | 0 | 0 | 0 | 0 | 0 | 0 | 34 | 0 | 4 | 0 | 0 | 0 | 0 | 0 | 25 | 0 | 0 | 0 | 0 | 0 | 0 | 0 |
| UBON RATCHATHANI | 0 | 0 | 0 | 0 | 1 | 0 | 0 | 0 | 0 | 0 | 0 | 0 | 0 | 0 | 0 | 0 | 8 | 0 | 0 | 0 | 0 | 0 | 0 | 0 |
| YASOTHON | 0 | 0 | 0 | 0 | 0 | 0 | 0 | 0 | 146 | 0 | 0 | 0 | 0 | 0 | 0 | 0 | 13 | 0 | 0 | 0 | 0 | 0 | 0 | 0 |
| SOUTHERN REGION | 0 | 0 | 0 | 0 | 25 | 0 | 0 | 0 | 270 | 0 | 1 | 0 | 0 | 0 | 0 | 0 | 63 | 3 | 0 | 0 | 1 | 0 | 0 | 0 |
| ZONE.15 | 0 | 0 | 0 | 0 | 7 | 0 | 0 | 0 | 12 | 0 | 1 | 0 | 0 | 0 | 0 | 0 | 6 | 0 | 0 | 0 | 0 | 0 | 0 | 0 |
| CHUMPHON | 0 | 0 | 0 | 0 | 5 | 0 | - | - | 5 | 0 | - | - | 0 | 0 | 0 | 0 | 2 | 0 | - | - | 0 | 0 | - | - |
| RANONG | 0 | 0 | 0 | 0 | 0 | 0 | 0 | 0 | 7 | 0 | 1 | 0 | 0 | 0 | 0 | 0 | 3 | 0 | 0 | 0 | 0 | 0 | 0 | 0 |
| SURAT THANI | 0 | 0 | 0 | 0 | 2 | 0 | 0 | 0 | 0 | 0 | 0 | 0 | 0 | 0 | 0 | 0 | 1 | 0 | 0 | 0 | 0 | 0 | 0 | 0 |
| ZONE.16 | 0 | 0 | 0 | 0 | 3 | 0 | 0 | 0 | 102 | 0 | 0 | 0 | 0 | 0 | 0 | 0 | 24 | 1 | 0 | 0 | 0 | 0 | 0 | 0 |
| NAKHON SI THAMMARAT | 0 | 0 | 0 | 0 | 0 | 0 | 0 | 0 | 21 | 0 | 0 | 0 | 0 | 0 | 0 | 0 | 9 | 1 | 0 | 0 | 0 | 0 | 0 | 0 |
| PHATTHALUNG | 0 | 0 | 0 | 0 | 0 | 0 | 0 | 0 | 12 | 0 | 0 | 0 | 0 | 0 | 0 | 0 | 1 | 0 | 0 | 0 | 0 | 0 | 0 | 0 |
| TRANG | 0 | 0 | 0 | 0 | 3 | 0 | 0 | 0 | 69 | 0 | 0 | 0 | 0 | 0 | 0 | 0 | 14 | 0 | 0 | 0 | 0 | 0 | 0 | 0 |
| ZONE.17 | 0 | 0 | 0 | 0 | 7 | 0 | 0 | 0 | 16 | 0 | 0 | 0 | 0 | 0 | 0 | 0 | 4 | 0 | 0 | 0 | 1 | 0 | 0 | 0 |
| KRABI | 0 | 0 | 0 | 0 | 1 | 0 | 0 | 0 | 10 | 0 | 0 | 0 | 0 | 0 | 0 | 0 | 1 | 0 | 0 | 0 | 1 | 0 | 0 | 0 |
| PHANGNGA | 0 | 0 | 0 | 0 | 3 | 0 | 0 | 0 | 1 | 0 | 0 | 0 | 0 | 0 | 0 | 0 | 1 | 0 | 0 | 0 | 0 | 0 | 0 | 0 |
| PHUKET | 0 | 0 | 0 | 0 | 3 | 0 | - | - | 5 | 0 | - | - | 0 | 0 | 0 | 0 | 2 | 0 | - | - | 0 | 0 | - | - |
| ZONE.18 | 0 | 0 | 0 | 0 | 5 | 0 | 0 | 0 | 112 | 0 | 0 | 0 | 0 | 0 | 0 | 0 | 20 | 2 | 0 | 0 | 0 | 0 | 0 | 0 |
| NARATHIWAT | 0 | 0 | 0 | 0 | 0 | 0 | 0 | 0 | 62 | 0 | 0 | 0 | 0 | 0 | 0 | 0 | 9 | 0 | 0 | 0 | 0 | 0 | 0 | 0 |
| PATTANI | 0 | 0 | 0 | 0 | 2 | 0 | - | - | 9 | 0 | - | - | 0 | 0 | 0 | 0 | 8 | 0 | - | - | 0 | 0 | - | - |
| YALA | 0 | 0 | 0 | 0 | 3 | 0 | 0 | 0 | 41 | 0 | 0 | 0 | 0 | 0 | 0 | 0 | 3 | 2 | 0 | 0 | 0 | 0 | 0 | 0 |
| ZONE.19 | 0 | 0 | 0 | 0 | 3 | 0 | 0 | 0 | 28 | 0 | 0 | 0 | 0 | 0 | 0 | 0 | 9 | 0 | 0 | 0 | 0 | 0 | 0 | 0 |
| SATUN | 0 | 0 | 0 | 0 | 0 | 0 | 0 | 0 | 2 | 0 | 0 | 0 | 0 | 0 | 0 | 0 | 0 | 0 | 0 | 0 | 0 | 0 | 0 | 0 |
| SONGKHLA | 0 | 0 | 0 | 0 | 3 | 0 | 0 | 0 | 26 | 0 | 0 | 0 | 0 | 0 | 0 | 0 | 9 | 0 | 0 | 0 | 0 | 0 | 0 | 0 |

ที่มา: สำนักงานสาธารณสุขจังหวัด และสำนักงานมัย กรุงเทพมหานคร : รวบรวมจากรายงานผู้ป่วยที่เข้ารับการรักษาของจังหวัดในแต่ละสัปดาห์

และศูนย์ข้อมูลทางระบาดวิทยา สำนักงานระบาดวิทยา : รวบรวมข้อมูลในภาพรวมระดับ "0" = NO CASE

"-" = NO REPORT RECEIVED = 10 PROVINCES

* แบ่งจังหวัดตามเขตตรวจราชการของผู้ตรวจราชการสำนักงานสาธารณสุข

ตารางที่ 3 จำนวนผู้ป่วยและตายด้วยโรคไข้เลือดออก จำแนกรายเดือน ตามวันเริ่มป่วย รายจังหวัด, ประเทศไทย สัปดาห์ที่ 16 พ.ศ. 2549 (16 - 22 เมษายน พ.ศ. 2549)

TABLE 3 REPORTED CASES AND DEATHS OF DENGUE HAEMORRHAGIC FEVER UNDER SURVEILLANCE, BY DATE OF ONSET BY PROVINCE, THAILAND, WEEK 16 th, 2006 (April 16 - 22, 2006)

| REPORTING AREAS* | 2006 | | | | | | | | | | | | | | CASES RATE PER 100,000 POP. | CASE FATALITY RATE (%) | POP. DEC. 31, 2005 |
|------------------------|--|-------------|-------------|------------|-----|-----|-----|-----|-----|-----|-----|-----|-------------|----------|--------------------------------------|---------------------------------|--------------------------|
| | DENGUE HAEMORRHAGIC FEVER - TOTAL (DF+DHF+DSS) | | | | | | | | | | | | | | | | |
| | JAN | FEB | MAR | APR | MAY | JUN | JUL | AUG | SEP | OCT | NOV | DEC | TOTAL | | | | |
| | C | C | C | C | C | C | C | C | C | C | C | C | C | D | | | |
| TOTAL | 1816 | 1416 | 1652 | 598 | - | - | - | - | - | - | - | - | 5482 | 8 | 8.7827 | 0.146 | 62418054 |
| NORTHERN REGION | 192 | 157 | 197 | 107 | - | - | - | - | - | - | - | - | 653 | 1 | 5.495 | 0.153 | 11883517 |
| ZONE 01 | 19 | 26 | 24 | 26 | - | - | - | - | - | - | - | - | 95 | 0 | 1.6532 | 0.00 | 5746545 |
| CHIANG MAI | 10 | 6 | 9 | 7 | - | - | - | - | - | - | - | - | 32 | 0 | 1.9394 | 0.00 | 1650009 |
| CHIANG RAI | 2 | 1 | 1 | 4 | - | - | - | - | - | - | - | - | 8 | 0 | 0.653 | 0.00 | 1225058 |
| LAMPANG | 1 | 2 | 1 | 3 | - | - | - | - | - | - | - | - | 7 | 0 | 0.9012 | 0.00 | 776726 |
| LAMPHUN | 1 | 2 | 1 | 5 | - | - | - | - | - | - | - | - | 9 | 0 | 2.2237 | 0.00 | 404727 |
| MAE HONG SON | 1 | 3 | 1 | 0 | - | - | - | - | - | - | - | - | 5 | 0 | 1.9715 | 0.00 | 253609 |
| NAN | 0 | 2 | 0 | 0 | - | - | - | - | - | - | - | - | 2 | 0 | 0.4183 | 0.00 | 478080 |
| PHAYAO | 0 | 2 | 0 | 0 | - | - | - | - | - | - | - | - | 2 | 0 | 0.4108 | 0.00 | 486889 |
| PHRAE | 4 | 8 | 11 | 7 | - | - | - | - | - | - | - | - | 30 | 0 | 6.3634 | 0.00 | 471447 |
| ZONE 02 | 47 | 25 | 54 | 25 | - | - | - | - | - | - | - | - | 151 | 0 | 4.3827 | 0.00 | 3445374 |
| PHETCHABUN | 13 | 13 | 14 | 15 | - | - | - | - | - | - | - | - | 55 | 0 | 5.4865 | 0.00 | 1002459 |
| PHITSANULOK | 10 | 5 | 20 | 3 | - | - | - | - | - | - | - | - | 38 | 0 | 4.5186 | 0.00 | 840970 |
| SUKHOTHAI | 4 | 2 | 6 | 0 | - | - | - | - | - | - | - | - | 12 | 0 | 1.966 | 0.00 | 610361 |
| TAK | 17 | 2 | 7 | 5 | - | - | - | - | - | - | - | - | 31 | 0 | 5.9365 | 0.00 | 522197 |
| UTTARADIT | 3 | 3 | 7 | 2 | - | - | - | - | - | - | - | - | 15 | 0 | 3.1957 | 0.00 | 469387 |
| ZONE 03 | 126 | 106 | 119 | 56 | - | - | - | - | - | - | - | - | 407 | 1 | 15.121 | 0.246 | 2691598 |
| KAMPHAENGPHET | 18 | 21 | 41 | 21 | - | - | - | - | - | - | - | - | 101 | 0 | 13.869 | 0.00 | 728265 |
| NAKHONSAWAN | 63 | 47 | 38 | 18 | - | - | - | - | - | - | - | - | 166 | 0 | 15.402 | 0.00 | 1077808 |
| PHICHIT | 36 | 26 | 29 | 8 | - | - | - | - | - | - | - | - | 99 | 1 | 17.717 | 1.01 | 558794 |
| UTHAI THANI | 9 | 12 | 11 | 9 | - | - | - | - | - | - | - | - | 41 | 0 | 12.549 | 0.00 | 326731 |
| CENTRAL REGION | 1117 | 848 | 1001 | 258 | - | - | - | - | - | - | - | - | 3224 | 4 | 15.583 | 0.124 | 20689566 |
| BANGKOK METRO POLIS | 517 | 348 | 415 | 44 | - | - | - | - | - | - | - | - | 1324 | 2 | 23.397 | 0.151 | 5658953 |
| ZONE 04 | 91 | 88 | 86 | 34 | - | - | - | - | - | - | - | - | 299 | 0 | 10.609 | 0.00 | 2818379 |
| ANG THONG | 13 | 14 | 16 | 3 | - | - | - | - | - | - | - | - | 46 | 0 | 16.21 | 0.00 | 283778 |
| NONTHABURI | 39 | 25 | 20 | 5 | - | - | - | - | - | - | - | - | 89 | 0 | 9.1537 | 0.00 | 972280 |
| AYUTTHAYA | 27 | 38 | 27 | 8 | - | - | - | - | - | - | - | - | 100 | 0 | 13.388 | 0.00 | 746919 |
| PATHUMTHANI | 12 | 11 | 23 | 18 | - | - | - | - | - | - | - | - | 64 | 0 | 7.8489 | 0.00 | 815402 |
| ZONE 05 | 44 | 32 | 47 | 15 | - | - | - | - | - | - | - | - | 138 | 0 | 7.2185 | 0.00 | 1911762 |
| CHAI NAT | 6 | 12 | 6 | 1 | - | - | - | - | - | - | - | - | 25 | 0 | 7.3502 | 0.00 | 340129 |
| LOP BURI | 16 | 11 | 26 | 10 | - | - | - | - | - | - | - | - | 63 | 0 | 8.3782 | 0.00 | 751951 |
| SARABURI | 10 | 7 | 8 | 0 | - | - | - | - | - | - | - | - | 25 | 0 | 4.1533 | 0.00 | 601938 |
| SING BURI | 12 | 2 | 7 | 4 | - | - | - | - | - | - | - | - | 25 | 0 | 11.481 | 0.00 | 217744 |
| ZONE 06 | 164 | 139 | 155 | 29 | - | - | - | - | - | - | - | - | 487 | 0 | 14.752 | 0.00 | 3301237 |
| KANCHANABURI | 13 | 11 | 14 | 2 | - | - | - | - | - | - | - | - | 40 | 0 | 4.8416 | 0.00 | 826169 |
| NAKHON PATHOM | 51 | 37 | 50 | 9 | - | - | - | - | - | - | - | - | 147 | 0 | 18.171 | 0.00 | 808961 |
| RATCHABURI | 66 | 65 | 58 | 1 | - | - | - | - | - | - | - | - | 190 | 0 | 23.072 | 0.00 | 823494 |
| SUPHAN BURI | 34 | 26 | 33 | 17 | - | - | - | - | - | - | - | - | 110 | 0 | 13.055 | 0.00 | 842613 |
| ZONE 07 | 120 | 73 | 94 | 43 | - | - | - | - | - | - | - | - | 330 | 0 | 20.783 | 0.00 | 1587864 |
| PHETCHABURI | 20 | 19 | 18 | 13 | - | - | - | - | - | - | - | - | 70 | 0 | 15.419 | 0.00 | 453982 |
| PRACHUAP KHIRI KHAN | 15 | 7 | 16 | 9 | - | - | - | - | - | - | - | - | 47 | 0 | 9.6549 | 0.00 | 486797 |
| SAMUT SAKHON | 71 | 35 | 50 | 14 | - | - | - | - | - | - | - | - | 170 | 0 | 37.609 | 0.00 | 452017 |
| SAMUT SONGKHRAM | 14 | 12 | 10 | 7 | - | - | - | - | - | - | - | - | 43 | 0 | 22.044 | 0.00 | 195068 |
| ZONE 08 | 138 | 109 | 122 | 57 | - | - | - | - | - | - | - | - | 426 | 2 | 14.38 | 0.469 | 2962510 |
| CHACHOENGSAO | 26 | 6 | 6 | 3 | - | - | - | - | - | - | - | - | 41 | 0 | 6.331 | 0.00 | 647610 |
| NAKHON NAYOK | 9 | 2 | 15 | 2 | - | - | - | - | - | - | - | - | 28 | 1 | 11.165 | 3.571 | 250779 |
| PRACHIN BURI | 14 | 7 | 9 | 0 | - | - | - | - | - | - | - | - | 30 | 0 | 6.6723 | 0.00 | 449621 |
| SAKAE0 | 9 | 9 | 5 | 0 | - | - | - | - | - | - | - | - | 23 | 0 | 4.2832 | 0.00 | 536977 |
| SAMUT PRAKAN | 80 | 85 | 87 | 52 | - | - | - | - | - | - | - | - | 304 | 1 | 28.213 | 0.329 | 1077523 |

ตารางที่ 3 จำนวนผู้ป่วยและตายด้วยโรคไข้เลือดออก จำแนกรายเดือน ตามวันเริ่มป่วย รายจังหวัด, ประเทศไทย สัปดาห์ที่ 16 พ.ศ. 2549 (16 - 22 เมษายน พ.ศ. 2549)(ต่อ)

TABLE 3 REPORTED CASES AND DEATHS OF DENGUE HAEMORRHAGIC FEVER UNDER SURVEILLANCE, BY DATE OF ONSET BY PROVINCE, THAILAND, WEEK 16 th, 2006 (April 16 - 22, 2006)

| REPORTING AREAS* | 2006 | | | | | | | | | | | | | C D | CASES RATE PER 100,000 POP. | CASE FATALITY RATE (%) | POP. DEC. 31, 2005 |
|----------------------------|--|------------|------------|------------|-----|-----|-----|-----|-----|-----|-----|-----|------------|----------|--------------------------------------|---------------------------------|--------------------------|
| | DENGUE HAEMORRHAGIC FEVER - TOTAL (DF+DHF+DSS) | | | | | | | | | | | | | | | | |
| | JAN | FEB | MAR | APR | MAY | JUN | JUL | AUG | SEP | OCT | NOV | DEC | TOTAL | | | | |
| | C | C | C | C | C | C | C | C | C | C | C | C | C | | | | |
| ZONE.09 | 43 | 59 | 82 | 36 | - | - | - | - | - | - | - | - | 220 | 0 | 8.9838 | 0.00 | 2448861 |
| CHANTHABURI | 19 | 14 | 13 | 7 | - | - | - | - | - | - | - | - | 53 | 0 | 10.639 | 0.00 | 498159 |
| CHON BURI | 3 | 4 | 7 | 3 | - | - | - | - | - | - | - | - | 17 | 0 | 1.45 | 0.00 | 1172432 |
| RAYONG | 20 | 36 | 62 | 26 | - | - | - | - | - | - | - | - | 144 | 0 | 25.754 | 0.00 | 559135 |
| TRAT | 1 | 5 | 0 | 0 | - | - | - | - | - | - | - | - | 6 | 0 | 2.738 | 0.00 | 219135 |
| NORTHEASTERN REGION | 81 | 145 | 256 | 183 | - | - | - | - | - | - | - | - | 665 | 0 | 3.118 | 0.00 | 21328111 |
| ZONE.10 | 22 | 23 | 57 | 56 | - | - | - | - | - | - | - | - | 158 | 0 | 4.4772 | 0.00 | 3528980 |
| LOEI | 4 | 8 | 29 | 41 | - | - | - | - | - | - | - | - | 82 | 0 | 13.389 | 0.00 | 612422 |
| NONG BUA LAM PHU | 6 | 4 | 8 | 4 | - | - | - | - | - | - | - | - | 22 | 0 | 4.4296 | 0.00 | 496657 |
| NONG KHAI | 7 | 9 | 11 | 6 | - | - | - | - | - | - | - | - | 33 | 0 | 3.6826 | 0.00 | 896099 |
| UDON THANI | 5 | 2 | 9 | 5 | - | - | - | - | - | - | - | - | 21 | 0 | 1.3781 | 0.00 | 1523802 |
| ZONE.11 | 8 | 20 | 19 | 3 | - | - | - | - | - | - | - | - | 50 | 0 | 1.6101 | 0.00 | 3105369 |
| KALASIN | 4 | 8 | 9 | 3 | - | - | - | - | - | - | - | - | 24 | 0 | 2.4652 | 0.00 | 973556 |
| MUKDAHAN | 1 | 4 | 7 | 0 | - | - | - | - | - | - | - | - | 12 | 0 | 3.5916 | 0.00 | 334113 |
| NAKHON PHANOM | 0 | 4 | 0 | 0 | - | - | - | - | - | - | - | - | 4 | 0 | 0.5767 | 0.00 | 693594 |
| SAKON NAKHON | 3 | 4 | 3 | 0 | - | - | - | - | - | - | - | - | 10 | 0 | 0.9057 | 0.00 | 1104106 |
| ZONE.12 | 19 | 25 | 35 | 25 | - | - | - | - | - | - | - | - | 104 | 0 | 2.6032 | 0.00 | 3995097 |
| KHON KAEN | 15 | 17 | 21 | 18 | - | - | - | - | - | - | - | - | 71 | 0 | 4.0628 | 0.00 | 1747542 |
| MAHA SARAKHAM | 1 | 6 | 5 | 2 | - | - | - | - | - | - | - | - | 14 | 0 | 1.4943 | 0.00 | 936883 |
| ROI ET | 3 | 2 | 9 | 5 | - | - | - | - | - | - | - | - | 19 | 0 | 1.4496 | 0.00 | 1310672 |
| ZONE.13 | 17 | 49 | 58 | 11 | - | - | - | - | - | - | - | - | 135 | 0 | 2.0548 | 0.00 | 6569827 |
| BURI RAM | 1 | 14 | 28 | 3 | - | - | - | - | - | - | - | - | 46 | 0 | 3.0037 | 0.00 | 1531430 |
| CHAIYAPHUM | 3 | 1 | 8 | 6 | - | - | - | - | - | - | - | - | 18 | 0 | 1.6116 | 0.00 | 1116934 |
| NAKHON RATCHASIMA | 0 | 0 | 0 | 0 | - | - | - | - | - | - | - | - | 0 | 0 | 0 | 0.00 | 2546763 |
| SURIN | 13 | 34 | 22 | 2 | - | - | - | - | - | - | - | - | 71 | 0 | 5.1648 | 0.00 | 1374700 |
| ZONE.14 | 15 | 28 | 87 | 88 | - | - | - | - | - | - | - | - | 218 | 0 | 5.2799 | 0.00 | 4128838 |
| AMNAT CHAROEN | 0 | 0 | 1 | 4 | - | - | - | - | - | - | - | - | 5 | 0 | 1.3558 | 0.00 | 368791 |
| SI SA KET | 13 | 20 | 71 | 79 | - | - | - | - | - | - | - | - | 183 | 0 | 12.673 | 0.00 | 1443975 |
| UBON RATCHATHANI | 2 | 8 | 13 | 4 | - | - | - | - | - | - | - | - | 27 | 0 | 1.5213 | 0.00 | 1774808 |
| YASOTHON | 0 | 0 | 2 | 1 | - | - | - | - | - | - | - | - | 3 | 0 | 0.5543 | 0.00 | 541264 |
| SOUTHERN REGION | 426 | 266 | 198 | 50 | - | - | - | - | - | - | - | - | 940 | 3 | 11.037 | 0.319 | 8516860 |
| ZONE.15 | 92 | 72 | 51 | 5 | - | - | - | - | - | - | - | - | 220 | 0 | 13.739 | 0.00 | 1601234 |
| CHUMPHON | 9 | 10 | 4 | 0 | - | - | - | - | - | - | - | - | 23 | 0 | 4.8343 | 0.00 | 475763 |
| RANONG | 15 | 8 | 5 | 1 | - | - | - | - | - | - | - | - | 29 | 0 | 16.281 | 0.00 | 178122 |
| SURAT THANI | 68 | 54 | 42 | 4 | - | - | - | - | - | - | - | - | 168 | 0 | 17.734 | 0.00 | 947349 |
| ZONE.16 | 153 | 96 | 66 | 23 | - | - | - | - | - | - | - | - | 338 | 2 | 12.965 | 0.592 | 2606966 |
| NAKHON SI THAMMARAT | 98 | 58 | 41 | 16 | - | - | - | - | - | - | - | - | 213 | 2 | 14.158 | 0.939 | 1504420 |
| PHATTHALUNG | 40 | 31 | 21 | 4 | - | - | - | - | - | - | - | - | 96 | 0 | 19.181 | 0.00 | 500501 |
| TRANG | 15 | 7 | 4 | 3 | - | - | - | - | - | - | - | - | 29 | 0 | 4.8169 | 0.00 | 602045 |
| ZONE.17 | 45 | 20 | 36 | 6 | - | - | - | - | - | - | - | - | 107 | 0 | 11.513 | 0.00 | 929352 |
| KRABI | 34 | 10 | 18 | 6 | - | - | - | - | - | - | - | - | 68 | 0 | 17.186 | 0.00 | 395665 |
| PHANGNGA | 2 | 4 | 6 | 0 | - | - | - | - | - | - | - | - | 12 | 0 | 4.9701 | 0.00 | 241442 |
| PHUKET | 9 | 6 | 12 | 0 | - | - | - | - | - | - | - | - | 27 | 0 | 9.2388 | 0.00 | 292245 |
| ZONE.18 | 62 | 37 | 26 | 10 | - | - | - | - | - | - | - | - | 135 | 1 | 7.5041 | 0.741 | 1799022 |
| NARATHIWAT | 6 | 9 | 5 | 2 | - | - | - | - | - | - | - | - | 22 | 0 | 3.1405 | 0.00 | 700525 |
| PATTANI | 43 | 25 | 13 | 4 | - | - | - | - | - | - | - | - | 85 | 1 | 13.399 | 1.176 | 634376 |
| YALA | 13 | 3 | 8 | 4 | - | - | - | - | - | - | - | - | 28 | 0 | 6.0329 | 0.00 | 464121 |
| ZONE.19 | 74 | 41 | 19 | 6 | - | - | - | - | - | - | - | - | 140 | 0 | 8.8592 | 0.00 | 1580286 |
| SATUN | 3 | 2 | 1 | 0 | - | - | - | - | - | - | - | - | 6 | 0 | 2.1593 | 0.00 | 277865 |
| SONGKHLA | 71 | 39 | 18 | 6 | - | - | - | - | - | - | - | - | 134 | 0 | 10.289 | 0.00 | 1302421 |

* ที่มา: สำนักงานสาธารณสุขจังหวัด และสำนักงานอนามัย กรุงเทพมหานคร (รวบรวมจากระเบียบจำแนกผู้ป่วยตามสถานที่ เป็นรายเดือน (E.2) โดยใช้วันเริ่มป่วยเป็นหลัก ของจังหวัดในแต่ละสัปดาห์)

และศูนย์ข้อมูลทางระบาดวิทยา สำนักงานระบาดวิทยา : รวบรวมข้อมูลในภาพรวมระดับประเทศ "0" = No case "- " = No report received

* แบ่งจังหวัดตามเขตตรวจราชการของผู้ตรวจราชการสำนักนายกรัฐมนตรี