



รายงาน

เฝ้าระวังทางระบาดวิทยา WESR ประจำสัปดาห์

Weekly Epidemiological Surveillance Report

สำนักโรคระบาดวิทยา กรมควบคุมโรค กระทรวงสาธารณสุข / Bureau of Epidemiology, Department of Disease Control, Ministry of Public Health.

ISSN 0859-547X http://epid.moph.go.th/weekly/w_2549/menu_wesr49.html

ปีที่ ๓๗ : ฉบับที่ ๓๐ : ๔ สิงหาคม ๒๕๔๙ Volume 37 : Number 30 : August 4, 2006

สัปดาห์ที่	๑	๒	๓	๔	๕	๖	๗	๘	๙	๑๐	๑๑	๑๒	๑๓	๑๔	๑๕	๑๖	๑๗	๑๘	๑๙	๒๐	๒๑	๒๒	๒๓	๒๔	๒๕	๒๖
จำนวนจังหวัดที่ส่ง	๕๙	๕๘	๕๒	๕๗	๖๗	๖๒	๖๑	๖๓	๖๓	๖๕	๖๔	๗๐	๖๔	๖๖	๖๐	๖๖	๖๑	๖๑	๖๘	๖๕	๖๕	๖๖	๖๘	๖๘	๖๖	๖๕
สัปดาห์ที่	๒๗	๒๘	๒๙	๓๐	๓๑	๓๒	๓๓	๓๔	๓๕	๓๖	๓๗	๓๘	๓๙	๔๐	๔๑	๔๒	๔๓	๔๔	๔๕	๔๖	๔๗	๔๘	๔๙	๕๐	๕๑	๕๒
จำนวนจังหวัดที่ส่ง	๖๒	๖๔	๖๖	๖๖																						

สัปดาห์ที่ ๓๐ ระหว่างวันที่ ๒๓ - ๒๙ กรกฎาคม พ.ศ. ๒๕๔๙

จำนวนจังหวัดส่งข้อมูลรายงานโรคเฝ้าระวังทางระบาดวิทยาเร่งด่วนทันตามกำหนดเวลา

ส่งทันเวลา ๖๖ จังหวัด คิดเป็นร้อยละ ๘๖.๘๔

☆☆☆☆☆☆☆☆☆☆☆☆☆☆☆☆

สถานการณ์โรคมือ เท้า ปาก ประเทศไทย ณ วันที่ 30 กรกฎาคม 2549

(Hand foot and mouth disease situation, Thailand, July 30, 2006)

สถานการณ์โรค/ภัย ที่สำคัญ

กลุ่มงานระบาดวิทยาโรคติดต่อ Communicable Disease Epidemiological Section

สำนักโรคระบาดวิทยา Bureau of Epidemiology

✉ tsuwanna@health.moph.go.th

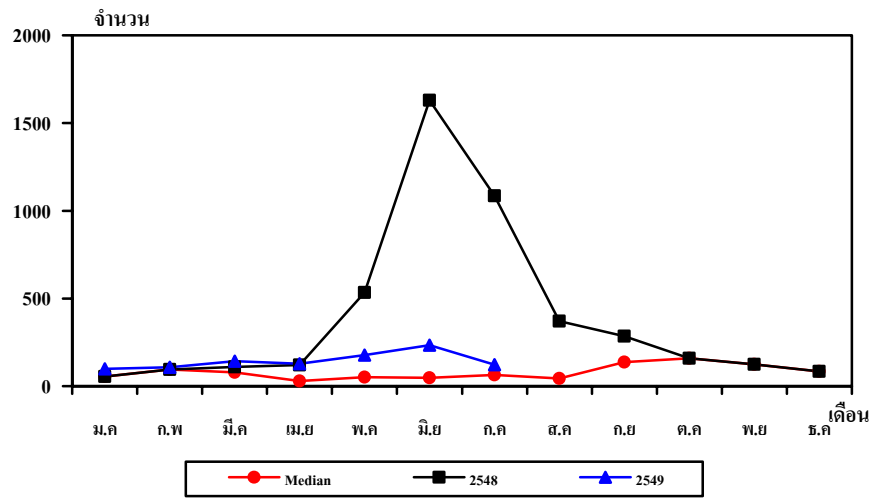
สำนักโรคระบาดวิทยาได้รับรายงานผู้ป่วยโรคมือ เท้า ปาก จากสำนักงานสาธารณสุขจังหวัดทุกจังหวัด และสำนักงานมัช กรุงเทพมหานคร ณ วันที่ 30 กรกฎาคม 2549 จำนวน 1,009 ราย อัตราป่วย 1.62 ต่อประชากรแสนคน มีผู้เสียชีวิต 1 ราย ในช่วง 7 เดือนแรกในปี พ.ศ. 2549 พบผู้ป่วยเริ่มสูงกว่าค่ามัธยฐานย้อนหลัง 3 ปี(พ.ศ. 2546 - 2548) ตั้งแต่เดือนมีนาคมถึงกรกฎาคม แต่ก็ยังต่ำกว่าปี พ.ศ. 2548 (รูปที่ 1) ส่วนใหญ่พบในเด็กอายุต่ำกว่า 5 ปี อัตราป่วย 21.34 ต่อประชากรแสนคน รองลงมา กลุ่มอายุ 5 - 9 ปี อัตราป่วย 1.24 ต่อประชากรแสนคน



สารบัญ

◆ สถานการณ์โรคมือ เท้า ปาก ประเทศไทย ณ วันที่ 30 กรกฎาคม 2549	525
◆ สรุปการตรวจสอบข่าวการระบาดของโรคในรอบสัปดาห์ สัปดาห์ที่ 30 ระหว่างวันที่ 23 - 29 กรกฎาคม 2549	528
◆ สรุปผลการเฝ้าระวังโรคอาหารเป็นพิษ ปี พ.ศ. 2548	530
◆ สถานการณ์โรคเฝ้าระวังทางระบาดวิทยาเร่งด่วนประจำสัปดาห์ สัปดาห์ที่ 30 ระหว่างวันที่ 23 - 29 กรกฎาคม 2549	532
◆ ข้อมูลรายงานโรคเฝ้าระวังทางระบาดวิทยาเร่งด่วนประจำสัปดาห์ สัปดาห์ที่ 30 ระหว่างวันที่ 23 - 29 กรกฎาคม 2549	533

รูปที่ 1 จำนวนผู้ป่วยโรคมือ เท้าและปาก จำแนกรายเดือน พ.ศ. 2549 ณ วันที่ 30 กรกฎาคม 2549
เปรียบเทียบปี พ.ศ. 2548 และค่ามัธยฐานย้อนหลัง 3 ปี (พ.ศ. 2546 - 2548)



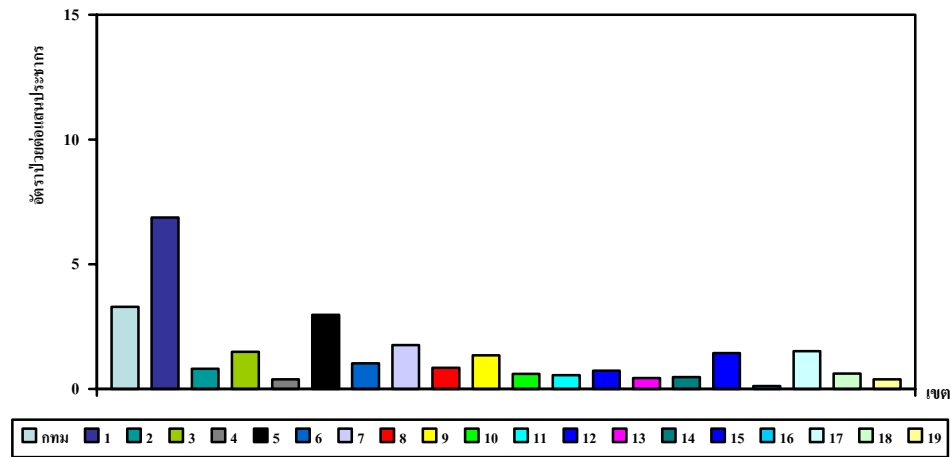
ผลการการเฝ้าระวังทางห้องปฏิบัติการจากสถาบันวิทยาศาสตร์สาธารณสุข กรมวิทยาศาสตร์การแพทย์ จำนวนตัวอย่างที่ส่งตรวจ 159 ตัวอย่าง พบ Enterovirus 71 18 ราย (ตารางแสดง)

**ตารางแสดงจำนวนผู้ป่วยและผลการตรวจทางห้องปฏิบัติการโรคมือ เท้า และปาก
ปี พ.ศ. 2544 – 2549 ณ วันที่ 30 กรกฎาคม 2549**

ปี พ.ศ.	สถานการณ์การเฝ้าระวัง	สถานการณ์การระบาด	ผลการตรวจแยกเชื้อและตรวจภูมิของเชื้อ (จากกรมวิทยาศาสตร์การแพทย์)	
			Enterovirus 71	Echovirus
2544	ป่วย 1,545 ราย ตาย 0 ราย	ไม่พบการระบาด	2	2
2545	ป่วย 3,533 ราย ตาย 2 ราย	กรุงเทพมหานคร 15 ราย ชลบุรี 12 ราย ขอนแก่น 16 ราย	3	0
2546	ป่วย 871 ราย ตาย 2 ราย	ปราจีนบุรี 4 ราย นนทบุรี 16 ราย	10	4
2547	ป่วย 474 ราย ตาย 2 ราย	ไม่พบการระบาด	51	0
2548	ป่วย 2,270 ราย ตาย 0 ราย	กรุงเทพมหานคร 8 ราย ลพบุรี 13 ราย ปทุมธานี 14 ราย ชัยนาท 13 ราย นุรีรัมย์ 3 ราย สมุทรปราการ 22 ราย	40	0
2549	ป่วย 1,009 ราย ตาย 8 ราย	ลำปาง 14 ราย น่าน 13 ราย	18	-

พบผู้ป่วยสูงสุดในภาคเหนือ อัตราป่วย 3.90 ต่อประชากรแสนคน รองลงมาภาคกลาง อัตราป่วย 1.81 ต่อประชากรแสนคน ภาคใต้ อัตราป่วย 0.67 ต่อประชากรแสนคน และภาคตะวันออกเฉียงเหนือ อัตราป่วย 0.54 ต่อประชากรแสนคน เขตที่มีอัตราป่วยสูงสุด คือ เขต 1 อัตราป่วย 6.87 ต่อประชากรแสนคน รองลงมาเขต 5 อัตราป่วย 2.98 ต่อประชากรแสนคน และเขต 7 อัตราป่วย 1.76 ต่อประชากรแสนคน (รูปที่ 2)

รูปที่ 2 อัตราป่วยต่อประชากรแสนคนของโรคมือ เท้าและปาก จำแนกตามเขต
พ.ศ. 2549 ณ วันที่ 30 กรกฎาคม 2549



จังหวัดที่มีอัตราป่วยต่อประชากรแสนคนสูงส่วนใหญ่อยู่ในภาคเหนือ จังหวัดที่มีอัตราป่วยสูงสุด คือ จังหวัดลำปางมีอัตราป่วย 19.31 รองลงมา น่าน 16.11 ลำพูน อัตราป่วย 8.40 พะเยา อัตราป่วย 7.80 และ สิงห์บุรี อัตราป่วย 6.89 ต่อประชากรแสนคน

ในช่วงเดือนพฤษภาคม - มิถุนายน 2549 มีผู้ป่วยเด็กเสียชีวิตเป็นกลุ่มในระยะเวลาใกล้เคียงกัน จำนวน 8 ราย จากกรุงเทพมหานคร 3 ราย นครปฐม 1 ราย และนครราชสีมา 4 ราย โดยผู้ป่วยมีอายุเฉลี่ย 2.5 ปี (ต่ำสุด 5 เดือน, สูงสุด 13 ปี) เป็นชาย 6 ราย หญิง 1 ราย (ยังไม่รายงานอีก 1 ราย)

ผู้ป่วยรายแรกเริ่มป่วยวันที่ 18 พฤษภาคม 2549 ที่จังหวัดกรุงเทพมหานคร ผู้ป่วยส่วนใหญ่ป่วยระหว่างวันที่ 24 - 25 มิถุนายน 2549 พบว่า ที่จังหวัดนครราชสีมาอาการของผู้ป่วยทุกรายมีไข้ และมีเพียง 2 รายเท่านั้นที่แพทย์พบว่ามีผื่น ใน 1 รายลักษณะผื่นเข้าไ้ด้กับโรคมือ เท้า ปาก (hand foot and mouth) ส่วนอีกรายลักษณะผื่นพบทั่วตัว ไม่เหมือนผื่นของโรคมือ เท้า ปาก ผู้ป่วยเสียชีวิต 7 ราย ด้วยอาการปอดบวมน้ำ (Pulmonary Edema) และระบบไหลเวียนโลหิตล้มเหลว และมีอาการทางสมองร่วมด้วย สาเหตุการเสียชีวิตคาดว่า เกิดจากพยาธิสภาพสมอง ทำให้สูญเสียระบบการควบคุมการไหลเวียนเลือด รายที่ยังรักษาอยู่มีอาการหนัก โดยมีอาการทางสมองและปอดบวมน้ำ จากการตรวจอุจจาระของผู้ป่วยที่เสียชีวิตและเสมหะที่ดูดจากท่อช่วยหายใจพบสารพันธุกรรมของ Enterovirus 71 (3 ราย) จึงคาดว่า การระบาดครั้งนี้เกิดจากเชื้อ Enterovirus 71

เนื่องจากการตรวจพบเชื้อ Enterovirus 71 ในประเทศไทยมาตั้งแต่ปี พ.ศ. 2541 แต่ไม่เคยพบว่า มีผู้ป่วยที่มีอาการรุนแรง ดังเช่นในการระบาดครั้งนี้ สำนักระบาดวิทยา กรมควบคุมโรคจึงได้ทำหนังสือสั่งการและชี้แจงแนวทางการเฝ้าระวังและควบคุมโรค กลุ่มอาการ ไข้และปอดบวมน้ำเฉียบพลันในเด็กเล็ก*ให้สำนักงานสาธารณสุขจังหวัดเฝ้าระวังโรคนี้เป็นพิเศษ

* สามารถอ่านได้ในรายงานเฝ้าระวังทางระบาดวิทยาประจำสัปดาห์ ฉบับที่ 29 วันที่ 29 กรกฎาคม 2549

สรุปการตรวจสอบข่าวการระบาดของโรคในรอบสัปดาห์

ข่าวการระบาดใน / ต่างประเทศ

สัปดาห์ที่ 30 ระหว่างวันที่ 23 - 29 กรกฎาคม 2549

(Outbreak Verification Summary, 30th Week, July 23 - 29, 2006)

เรียบเรียงโดย สุชาดา จันทสิริยากร Suchada Juntasiriyakorn

กลุ่มงานเฝ้าระวังสอบสวนทางระบาดวิทยา Epidemiological Investigation and Surveillance Section

สำนักโรคระบาดวิทยา Bureau of Epidemiology

✉ meow@health.moph.go.th

ในสัปดาห์ที่ 30 ระหว่างวันที่ 23 - 29 กรกฎาคม 2549 สำนักโรคระบาดวิทยาได้รับรายงานและตรวจสอบข้อมูลเฝ้าระวังทางระบาดวิทยา พบโรคและเหตุการณ์ที่น่าสนใจ ดังนี้

1. สถานการณ์ภายในประเทศ

1.1 พิษจากสารเคมี (Lannate) ที่จังหวัดระยอง พบผู้ป่วย 4 ราย (Pesticide poisoning by Lannate - 4 cases, Rayong province)

จำแนกเป็นชาย 2 ราย หญิง 2 ราย อายุ 15 - 40 ปี อยู่ที่หมู่ 5 ตำบลห้วยพระมอญ กิ่งอำเภอเขาชะเมา จังหวัดระยอง เริ่มป่วยวันที่ 27 กรกฎาคม 2549 เวลาประมาณ 09.00 - 09.20 น. ด้วยอาการคลื่นไส้ อาเจียน ซาตาม แขนขา ม่านตาหรี่ ใจเต้น บางรายมีอาการปวดท้องร่วมด้วย หลังรับประทานอาหารมื้อเช้าได้ประมาณ 20 นาที เพื่อนบ้านพบนอน ไม่ได้สติอยู่ในบ้าน จึงนำส่งเข้ารับการรักษาที่โรงพยาบาลวังจันทร์ หลังได้รับการรักษา อาการทุเลา

ทีมเฝ้าระวังสอบสวนเคลื่อนที่เร็ว (SRRT) ของจังหวัดระยอง กิ่งอำเภอเขาชะเมา และโรงพยาบาลวังจันทร์ สอบสวนและควบคุมโรคในพื้นที่ พบว่า ผู้ป่วยทั้ง 4 ราย เป็นเครือญาติ บ้านอยู่ใกล้กัน และมักจะรับประทานอาหารร่วมกัน วันที่ 27 กรกฎาคม 2549 เวลาประมาณ 08.00 น. หนึ่งในผู้ป่วยกลุ่มนี้ได้ทำอาหารเช้า ซึ่งประกอบด้วยข้าวสวย น้ำพริกหนุ่ม น้ำพริกกะปิ ไข่ต้ม มาม่าต้ม หน่อไม้และผักต้ม หลังจากทำเสร็จ ได้เรียกผู้ป่วยอีก 2 ราย มารับประทานร่วมกัน ส่วนผู้ป่วยที่เหลืออีก 1 ราย ดื่มน้ำกาแฟกับไข่ต้มเท่านั้น ทีม SRRT ได้เก็บตัวอย่างน้ำดื่ม น้ำใช้ และน้ำที่ใช้ต้มกาแฟจากบ่อขุด และคุ่มใส่ น้ำ 2 ตัวอย่าง เก็บอาเจียนของผู้ป่วย 3 ราย และเก็บตัวอย่างอาหารที่รับประทานในมือเช้านี้ทั้งหมด ส่งตรวจทางห้องปฏิบัติการที่ศูนย์วิทยาศาสตร์การแพทย์ ชลบุรี พบสารแลนเนท (Lannate) ในตัวอย่างที่เก็บจากอาเจียนผู้ป่วยและน้ำดื่ม น้ำใช้

จากการสังเกตและทำการสอบสวนโรคได้อย่างรอบคอบและเอาใจใส่ ที่น่าชื่นชมเป็นอย่างมากของทีมเฝ้าระวังสอบสวนเคลื่อนที่เร็วของจังหวัดระยอง กิ่งอำเภอเขาชะเมา และโรงพยาบาลวังจันทร์ ที่ได้แจ้งข่าว และลงไปสอบสวนโรคในพื้นที่อย่างรวดเร็ว ทำให้สามารถเก็บตัวอย่างส่งตรวจทางห้องปฏิบัติการได้ครบถ้วน เหมาะสม และทันเวลา รวมทั้งสังเกตพบว่า ผู้ป่วยทุกรายมีอาการทางระบบประสาท ร่วมกับมีระยะฟักตัวของอาการแสดงที่สั้นผิดปกติ จึงได้ระบุให้มีการตรวจหาสารเคมีที่อาจปนเปื้อนในอาหารและน้ำดังกล่าว นอกเหนือจากเชื้อก่อโรค

1.2 อาหารเป็นพิษที่จังหวัดน่าน พบผู้ป่วยรวม 45 ราย (Food poisoning- 45 Cases, Nan province) (Attack Rate ร้อยละ 75)

เกิดที่ตำบลหมอเมือง อำเภอแม่จริม เป็นชาย 28 ราย หญิง 17 ราย อายุ 5 – 76 ปี กระจายอยู่ใน 3 หมู่บ้าน คือ บ้านห้วยซ้อ 27 ราย บ้านหมอเมือง 16 ราย และบ้านทุ่งกวาง 2 ราย ระยะฟักตัว 1 – 40 ชั่วโมง เฉลี่ยประมาณ 14 ชั่วโมง อาหารที่สงสัย ได้แก่ อาหารที่ปรุงจากเนื้อไก่ แบบคิบบ และแบบสุก ๆ คิบบ ๆ เข้ารับการรักษาที่โรงพยาบาลแม่จริม 28 ราย เป็นผู้ป่วยนอก 9 ราย ผู้ป่วยใน 19 ราย หลังได้รับการรักษา ทุกรายอาการทุเลา

จากการสอบสวนโรคพบว่า วันที่ 22 กรกฎาคม 2549 มีชาวบ้านในตำบลหมอเมืองไปซื้อแกงที่ตายแล้ว 1 ตัว จากนายพรานบ้านน้ำตวง ตำบลน้ำพาง อำเภอแม่จริม โดยแกงดังกล่าวได้ถูกนำมาจากในป่า ฆ่าดิบและเสียชีวิตมาแล้วไม่น้อยกว่า 24 ชั่วโมง นำมาชำแหละและแบ่งขายในกลุ่มเครือญาติ และคนรู้จัก นำกลับบ้านไปทำอาหารประเภทลาบคิบบ ต้ม ปิ้ง และคั่ว รับประทานในเช้าวันที่ 23 กรกฎาคม 2549 รวมทั้งหมด 60 คน ป่วยด้วยอาการปวดท้อง ถ่ายเหลว คลื่นไส้ อาเจียน จำนวน 45 ราย คิดเป็นอัตราป่วย (Attack Rate) ร้อยละ 75 ทีมเฝ้าระวังสอบสวนเคลื่อนที่เร็ว (SRRT) ของอำเภอแม่จริม สอบสวนและควบคุมโรคในพื้นที่ ให้สุศึกษาและประชาสัมพันธ์ให้ประชาชนหลีกเลี่ยงการรับประทานอาหารดิบ หรืออาหารสุก ๆ คิบบ ๆ อาหารค้างมือ รวมทั้งให้ล้างมือก่อนรับประทานอาหารและหลังเข้าห้องน้ำ ตลอดจนปรับปรุงสุขาภิบาลส่วนบุคคล และการสุขาภิบาลอาหาร รวมทั้งได้ทำ Rectal Swab ผู้ป่วย 25 ราย ส่งตรวจที่โรงพยาบาลน่าน ให้ผลลบทุกตัวอย่าง เก็บตัวอย่างลาบแกงส่งตรวจที่ศูนย์วิทยาศาสตร์การแพทย์ เชียงใหม่ อยู่ระหว่างรอผลทางห้องปฏิบัติการ

2. สถานการณ์ในต่างประเทศ

2.1 โรคมือ เท้า ปาก จากเชื้อ Enterovirus 71 ที่รัฐซาราวัก ประเทศมาเลเซีย

การระบาดยังมีอย่างต่อเนื่อง ทางเราได้สั่งปิดโรงเรียนอนุบาลที่มีรายงานผู้ป่วยตั้งแต่ 2 รายขึ้นไป เป็นเวลา 2 สัปดาห์ เพื่อป้องกันการแพร่ระบาดของโรค

ตั้งแต่ปลายปี พ.ศ. 2548 จนถึงปัจจุบัน มีรายงานการระบาดของโรคนี้ในรัฐซาราวัก 2 ระลอก ระลอกแรกเกิดระหว่างเดือนธันวาคม 2548 ถึงกลางเดือนมีนาคม 2549 โดยมีจำนวนผู้ป่วยรายใหม่สูงสุดสัปดาห์ละ 1,345 ราย ส่วนการระบาดระลอกที่ 2 เริ่มตั้งแต่ต้นเดือนพฤษภาคม 2549 เป็นต้นมา ในระยะแรกพบผู้ป่วยรายใหม่จำนวน 156 ราย ต่อสัปดาห์ และเพิ่มสูงขึ้นเรื่อย ๆ จนถึงวันที่ 24 เดือนกรกฎาคม 2549 มีรายงานผู้ป่วยรายใหม่สะสมรวม 12,039 ราย

2.2 การระบาดของโรค Japanese Encephalitis ที่แคว้นอัสสัม ประเทศอินเดีย

ในช่วง 2 สัปดาห์ที่ผ่านมา มีรายงานผู้ป่วยสงสัยโรคนี้ประมาณ 150 ราย เสียชีวิต 20 ราย กระจายในพื้นที่ 4 อำเภอ

การระบาดของโรคนี้ในประเทศอินเดียเกิดขึ้นทุกปี ติดต่อกันมาไม่น้อยกว่า 30 ปีแล้ว โดยมีผู้ป่วยรายใหม่มากกว่าปีละ 1,000 ราย สำหรับปีนี้ ทางกรอินเดียคาดหวังว่าผลของโครงการรณรงค์ให้วัคซีนป้องกันโรค Japanese Encephalitis จะทำให้มีจำนวนผู้ป่วยน้อยลงกว่าปีก่อน ๆ

ท่านสามารถส่งข้อคิดเห็นและข้อเสนอแนะต่อเนื้อหาวิชาการที่ตีพิมพ์ ไปที่ [ทาง E-mail sirirak@health.moph.go.th](mailto:sirirak@health.moph.go.th) หรือ [ทางโทรสาร 0-2590-1731](tel:0-2590-1731) [ทางไปรษณีย์](#) กองบรรณาธิการรายงานเฝ้าระวังทางระบาดวิทยาประจำสัปดาห์ สำนักกระบาดวิทยา ตึก 4 ชั้น 6 สำนักงานปลัดกระทรวงสาธารณสุข กระทรวงสาธารณสุข อ.เมือง จ.นนทบุรี 11000

สุชาดา จันทสิริยากร Suchada Juntasiriyakom

กลุ่มงานเฝ้าระวังสอบสวนทางระบาดวิทยา Epidemiological Investigation and Surveillance Section

สำนักระบาดวิทยา Bureau of Epidemiology

✉ meow@health.moph.go.th

ประเทศไทยมีการรายงานโรคที่ต้องเฝ้าระวังอย่างเป็นทางการครั้งแรกในปี พ.ศ. 2456 โดยรายงานผู้ป่วยกาฬโรคเป็นโรคแรก ต่อมาได้เพิ่มการรายงานผู้ป่วยอหิวาตกโรค ไข้ทรพิษ ไข้กาฬหลังแอ่น ไข้เหลือง ไข้รากสาดใหญ่ Relapsing Fever และโรคอื่น ๆ ที่มีผลกระทบต่อสุขภาพของประชาชน สังคม และเศรษฐกิจของประเทศในวงกว้าง กล่าวคือ ในปี พ.ศ. 2513 มีโรคที่ต้องเฝ้าระวังเพียง 14 โรค ปี พ.ศ. 2516 เพิ่มขึ้นเป็น 26 โรค และเพิ่มเป็น 29 โรค ในปี พ.ศ. 2529 จนถึงปัจจุบันมีโรคที่อยู่ในข่ายเฝ้าระวังที่ต้องรายงานด้วยบัตรรายงาน 506 ทั้งประเภทโรคติดเชื้อและโรคไม่ติดเชื้อ รวมทั้งสิ้น 81 รหัสโรค

ในระยะเริ่มแรก ยังไม่มีหน่วยงานที่รับผิดชอบในการรวบรวม เรียบเรียง วิเคราะห์และเผยแพร่ข้อมูลการเฝ้าระวังโรคโดยตรง ในปี พ.ศ. 2513 กระทรวงสาธารณสุข ได้จัดตั้งสำนักระบาดวิทยากลางขึ้น สังกัดกรมอนามัย เพื่อทำหน้าที่เป็นศูนย์กลางการเฝ้าระวังโรคของประเทศ โดยมีสถานบริการทางการแพทย์และสาธารณสุขของภาครัฐเป็นเครือข่ายหลัก ระบบเฝ้าระวังนี้ได้รับการพัฒนาและปรับเปลี่ยนเป็นระยะๆ เพื่อให้สอดคล้องกับสภาพปัญหาและความก้าวหน้าทางเทคโนโลยีของประเทศ จนกระทั่งถึงปัจจุบัน ข่ายงานเฝ้าระวังทางระบาดวิทยาของประเทศไทยมีศูนย์กลางอยู่ที่สำนักระบาดวิทยา กรมควบคุมโรค กระทรวงสาธารณสุข มีเครือข่ายครอบคลุมทั้งสถานบริการทางการแพทย์และสาธารณสุข ทั้งภาครัฐและเอกชนทั่วประเทศ มีการรายงานโรคด้วยระบบอิเล็กทรอนิกส์ และแผ่นแม่เหล็กแทนการรายงานด้วยบัตรรายงาน 506 แล้วส่งมาทางไปรษณีย์

โรคอาหารเป็นพิษได้กำหนดให้เป็นโรคที่ต้องรายงานเป็นครั้งแรกในปี พ.ศ. 2519 โดยปีแรกมีจำนวนผู้ป่วยที่รายงานเข้ามาในส่วนกลางเพียง 1,802 ราย หลังจากนั้นมีการรายงานจำนวนผู้ป่วยเพิ่มสูงขึ้นเรื่อย ๆ จนถึงปี พ.ศ. 2548 สำนักระบาดวิทยาได้รับรายงานผู้ป่วย 140,949 ราย กระจายอยู่ในจังหวัดต่าง ๆ ทั่วประเทศ

สถานการณ์โรคอาหารเป็นพิษ ปี พ.ศ. 2548

ในปี พ.ศ. 2548 สำนักระบาดวิทยา ได้รับรายงานผู้ป่วยโรคอาหารเป็นพิษจากเครือข่ายทั้งในและนอกกระทรวงสาธารณสุข รวมทั้งสิ้น 140,949 ราย คิดเป็นอัตราป่วย 226.62 ต่อประชากรแสนคน จำแนกเป็นผู้ป่วยจากเชื้อ *Vibrio parahaemolyticus* 533 ราย ผู้ป่วยจากเชื้อ *Salmonella spp.* 219 ราย ผู้ป่วยจากเชื้อ *Staphylococcus* 61 ราย ผู้ป่วยจากเชื้อ *Clostridium perfringens* 13 ราย ไม่ได้ระบุชนิดของเชื้อก่อโรค 140,123 ราย ซึ่งคิดเป็น ร้อยละ 99.41 ของผู้ป่วยทั้งหมดที่ได้รับรายงานในปี (ตารางแสดง) มีรายงานผู้ป่วยเสียชีวิตเพียง 8 ราย คิดเป็นอัตราป่วยตาย ร้อยละ 0.01 ผู้ป่วยร้อยละ 99.31 เป็นคนไทย ส่วนอีกไม่ถึงร้อยละ 1 เป็นชาวต่างชาติ ซึ่งส่วนใหญ่เป็นพม่า กัมพูชา ลาว มาเลเซีย และจีน

ผู้ป่วยโรคอาหารเป็นพิษ พบได้ในทุกกลุ่มอายุ โดยกลุ่มอายุ 0 – 4 ปี อัตราป่วยต่อประชากรแสนคนสูงสุด 563.69 รองลงมา กลุ่มอายุ 5 – 9 ปี (308.63) กลุ่มอายุ 65 ปีขึ้นไป (260.13) และ 55 – 64 ปี (254.92) อัตราส่วนของ

ผู้ป่วยเพศชายต่อเพศหญิง เท่ากับ 1 : 1.3 ผู้ป่วยส่วนใหญ่อาศัยในเขตชานเมือง ร้อยละ 35.85 ผู้ใช้แรงงาน ร้อยละ 15.13 และเด็กนักเรียน ร้อยละ 11.25 ส่วนใหญ่เข้ารับการรักษาที่โรงพยาบาลชุมชน ร้อยละ 58.69 รองลงมา สถานีอนามัย ร้อยละ 26.18 และโรงพยาบาลทั่วไป ร้อยละ 6.19

จังหวัดที่มีอัตราป่วยต่อประชากรแสนคนสูงสุด 5 ลำดับแรก ได้แก่ ระยอง (883.57) ศรีสะเกษ (587.51) อุบลราชธานี (534.62) ยโสธร (533.91) และขอนแก่น (475.45) เมื่อจำแนกตามภาค พบว่า ภาคตะวันออกเฉียงเหนือ มีอัตราป่วยต่อประชากรแสนคนสูงสุด (354.39) รองลงมา ภาคเหนือ (252.51) ภาคกลาง (141.59) และภาคใต้ (75.70)

ผู้ป่วยโรคอาหารเป็นพิษ พบได้ทั้งปี แต่ในครึ่งปีแรกระหว่างเดือนมกราคมถึงเดือนมิถุนายน จะพบผู้ป่วยจำนวนมากกว่าในครึ่งปีหลัง

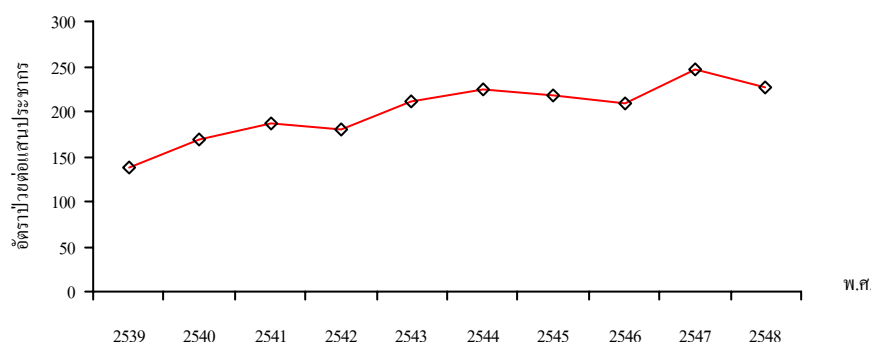
ตารางแสดงจำนวนผู้ป่วยด้วยโรคอาหารเป็นพิษ จำแนกตามชนิดของเชื้อก่อโรค ประเทศไทย ปี พ.ศ. 2539 - 2548

ปี พ.ศ.	รวม (ราย)	<i>Vibrio parahaemolyticus</i>	<i>Salmonella spp.</i>	<i>Staphylococcus</i>	<i>Clostridium botulinum</i>	<i>Clostridium perfringens</i>	Unknown Organism
2548	140,949	533	219	61	0	13	140,123
2547	154,678	613	321	40	27	16	153,661
2546	131,561	424	350	28	30	11	130,718
2545	136,891	125	13	6	0	17	136,730
2544	138,795	624	323	73	17	15	137,743
2543	130,777	381	125	155	3	3	130,110
2542	110,291	187	48	87	1	1	109,967
2541	115,142	2,879	1,736	422	128	104	109,873
2540	102,454	2,741	1,532	572	46	113	97,450
2539	82,281	2,337	1,311	167	66	73	78,327

แนวโน้มของการป่วยด้วยโรคอาหารเป็นพิษในช่วง 10 ปีที่ผ่านมา

อัตราป่วยด้วยโรคอาหารเป็นพิษในช่วง 10 ปีที่ผ่านมา มีแนวโน้มเพิ่มสูงขึ้นจาก 136.87 ต่อประชากรแสนคน ในปี พ.ศ. 2539 เป็น 226.62 ต่อประชากรแสนคน ในปี พ.ศ. 2548 (รูปแสดง)

รูปแสดงอัตราป่วยต่อแสนประชากรของโรคอาหารเป็นพิษ จำแนกตามรายปี ประเทศไทย ปี พ.ศ. 2539-2548



สถานการณ์โรคเฝ้าระวังทางระบาดวิทยาเร่งด่วนประจำสัปดาห์

สถานการณ์โรค/ภัย ที่สำคัญ

สัปดาห์ที่ 30 ระหว่างวันที่ 23 - 29 กรกฎาคม 2549

(Situation of Priority by Disease Under Surveillance, 30th Week, July 23 - 29, 2006)

รายงานโดย สมเจตน์ ตั้งเจริญศิลป์ Somjate Tungcharoensilp

กลุ่มงานระบาดวิทยาโรคติดต่อ Communicable Disease Epidemiological Section

สำนักระบาดวิทยา Bureau of Epidemiology

✉ stungcharoensilp@yahoo.com

ตั้งแต่ต้นปี พ.ศ. 2549 จนถึงสัปดาห์นี้ยังไม่มีรายงานผู้ป่วยโรคคอตีบ และโรคแอนแทรกซ์ จำนวนผู้ป่วยที่ได้รับรายงานในสัปดาห์ที่ 30 ของทุกโรค ยกเว้น AFP และ Rabies มีจำนวนผู้ป่วยน้อยกว่าสัปดาห์เดียวกันในปีที่แล้ว และน้อยกว่าค่ามัธยฐาน 5 ปี ย้อนหลัง (พ.ศ. 2544 - 2548) อย่างไรก็ตามการเปรียบเทียบจำนวนผู้ป่วยในสัปดาห์ที่ 30 ของปี พ.ศ. 2549 กับจำนวนผู้ป่วยในสัปดาห์เดียวกันของปีที่ผ่านมาอาจจะยังไม่สมบูรณ์มากนัก เนื่องจากการรายงานจำนวนผู้ป่วยในสัปดาห์ที่ 30 ของจังหวัดต่าง ๆ อาจจะยังไม่เข้ามาไม่ครบ

จำนวนผู้ป่วยสะสมในสัปดาห์ที่ 30 ของทุกโรคน้อยกว่าจำนวนผู้ป่วยสะสมในสัปดาห์เดียวกันของปีที่แล้ว (ยกเว้นโรคไอกรน, Severe AEFI และ Rabies) และน้อยกว่าค่ามัธยฐาน 5 ปี ย้อนหลัง (พ.ศ. 2544 - 2548) (ยกเว้นโรคไอกรน, ปอดควมที่นอนพักรักษาในโรงพยาบาล และ Severe AEFI)

ประเด็นที่น่าสนใจคือ การรายงานผู้ป่วย AFP ในสัปดาห์ที่ 30 ของปี พ.ศ. 2549 จะมีรายงานถึง 12 ราย ซึ่งสูงกว่าในสัปดาห์เดียวกันของปี พ.ศ. 2548 ที่มีรายงานเพียง 2 ราย และในสัปดาห์นี้จะมีรายงานจากจังหวัดใหม่ 2 จังหวัด ซึ่งยังไม่เคยมีรายงานมาก่อนตั้งแต่ต้นปี คือ จังหวัด สุพรรณบุรี และลพบุรี ซึ่งทั้ง 2 จังหวัดนี้ทางสำนักระบาดวิทยาร่วมกับสำนักโรคติดต่อทั่วไป สำนักงานป้องกันควบคุมโรคเขต และสำนักงานสาธารณสุขจังหวัด เคยร่วมกันไปตรวจเยี่ยมและทำการประเมินความครบถ้วนของการรายงานผู้ป่วย AFP (Active Search) พร้อมทั้งไปสร้างความเข้าใจที่ถูกต้องในการรายงานให้กับแพทย์ และบุคลากรที่เกี่ยวข้องในโรงพยาบาลได้รับทราบ เลยเป็นผลให้มีการรายงานตามมา

ยังมีรายงานด้วยโรคพิษสุนัขบ้าในปี พ.ศ. 2549 ซึ่งสะท้อนให้เห็นถึงประชาชนบางส่วนยังไม่มีความรู้และความตระหนักในอันตรายของโรคพิษสุนัขบ้า ฉะนั้นจึงควรณรงค์ให้ประชาชนทราบถึงอันตรายของโรคพิษสุนัขบ้า

หากท่านต้องการรายงานที่ ก้าวทันต่อเหตุการณ์
มีคุณสมบัติระบบเฝ้าระวังและควบคุมป้องกันโรค

รวดเร็ว ทันใจ ครอบคลุมข้อมูล

โปรดแจ้ง ชื่อ นามสกุล สถานที่ทำงาน

พร้อม E-mail ที่จะจัดส่ง ไปยัง

sirirak@health.moph.go.th

รายงานด่วน ฉบับใด จะส่งให้แพทย์ท่านทุกวันศุกร์

“ ไม่เสียค่าใช้จ่าย ”

ข้อมูลรายงานโรคเฝ้าระวังทางระบาดวิทยาเร่งด่วนประจำสัปดาห์

รายงานโรคที่ต้องเฝ้าระวัง

สัปดาห์ที่ 30 ระหว่างวันที่ 23 - 29 กรกฎาคม 2549

(Reported Cases of Priority by Diseases Under Surveillance, 30th Week, July 23 - 29, 2006)

รายงานโดย ศูนย์ข้อมูลทางระบาดวิทยา Epidemiological Information Center

กลุ่มงานระบาดวิทยาโรคติดต่อ Communicable Disease Epidemiological Section

สำนักระบาดวิทยา Bureau of Epidemiology

✉ laddal @ health.moph.go.th

ตารางที่ 1 จำนวนผู้ป่วยด้วยโรคที่เฝ้าระวังเร่งด่วนตามวันรับรักษา โดยเปรียบเทียบกับช่วงเวลาเดียวกันของปี ก่อน ๆ ประเทศไทย, สัปดาห์ที่ 30 พ.ศ. 2549 (23 - 29 กรกฎาคม 2549)

Table 1 Reported Cases of Priority by Diseases Under Surveillance by Date of Treatment Compared to Previous Year, Thailand, 30th Week, July 23 - 29, 2006

DISEASES	This Week			Cumulative (1 st - 30 ^h Week)		
	2006	2005	Median (2001-2005)	2006	2005	Median (2001-2005)
DIPHtheria	0	0	0	0	2	6
PERTUSSIS	0	0	0	91	15	13
TETANUS NEONATORUM***	0	0	0	1	3	4
MEASLES	11	59	76	1971	2324	2955
MENIN.MENINGITIS	0	0	1	9	31	29
ENCEPHALITIS **	0	6	6	7	184	184
ACUTE FLACCID PARALYSIS: AFP	12	2	6	133	180	161
CHOLERA	0	6	6	10	231	489
HAND, FOOT AND MOUTH DISEASE	17	193	39	1017	3570	1822
DYSENTERY	80	486	500	8969	13732	16803
PNEUMONIA (ADMITTED)*	625	2446	1705	46522	46760	42473
INFLUENZA	112	470	1010	7821	12238	16365
SEVERE AEFI	0	0	0	4	3	2
LEPTOSPIROSIS	17	84	128	1005	1245	1961
ANTHRAX	0	0	0	0	0	0
RABIES	1	0	0	11	9	14

ที่มา: สำนักงานสาธารณสุขจังหวัด และสำนักอนามัย กรุงเทพมหานคร: รวบรวมจากรายงานผู้ป่วยที่เข้ารับการรักษาของจังหวัดใน แต่ละสัปดาห์

และศูนย์ข้อมูลทางระบาดวิทยา สำนักระบาดวิทยา: รวบรวมข้อมูลในภาพรวมระดับประเทศ “0” = No Case “-” = No Report Received

* เริ่มเก็บข้อมูลเมื่อปี ค.ศ. 2004 ** จำนวนผู้ป่วยนำมาจากบัตรรายงาน 506 *** Tetanus neonatorum 1 ราย ที่จังหวัดระยอง

หมายเหตุ: ข้อมูลที่ได้รับรายงานเป็นเพียงข้อมูลเบื้องต้น ที่ได้จากรายงานเร่งด่วน จากผู้ป่วยกรณีที่เป็น Suspected, Probable และ Confirmed ซึ่งเป็นข้อมูลเฉพาะสำหรับการป้องกันและควบคุมโรค จึงอาจมีการเปลี่ยนแปลงได้ เมื่อมีผลตรวจยืนยันจากห้องปฏิบัติการ

ตารางที่ 2 จำนวนผู้ป่วยและตายด้วยโรคที่เฝ้าระวังเร่งด่วนที่เข้ารับการรักษา รายจังหวัด, ประเทศไทย, สัปดาห์ที่ 30 พ.ศ. 2549 (23 - 29 กรกฎาคม พ.ศ. 2549)

TABLE 2 REPORTED CASES AND DEATHS OF PRIORITY BY DISEASES UNDER SURVEILLANCE, BY DATE OF TREATMENT BY PROVINCE, THAILAND, 30 th Week, 2006 (July 23 - 29, 2006)

(DIPHTHERIA, PNEUMONIA(ADMITTED), MEASLES, ENCEPHALITIS, MENINGOCOCCAL MENINGITIS, INFLUENZA)

REPORTING AREAS*	DIPHTHERIA				PNEUMONIA(ADMITTED)				MEASLES				ENCEPHALITIS				MENIN.MENINGITIS				INFLUENZA			
	Cum.2006		Current wk.		Cum.2006		Current wk.		Cum.2006		Current wk.		Cum.2006		Current wk.		Cum.2006		Current wk.		Cum.2006		Current wk.	
	C	D	C	D	C	D	C	D	C	D	C	D	C	D	C	D	C	D	C	D	C	D	C	D
TOTAL	0	0	0	0	46522	270	625	2	1971	0	11	0	7	2	0	0	9	1	0	0	7821	0	112	0
NORTHERN REGION	0	0	0	0	11239	155	201	2	592	0	4	0	0	0	0	0	0	0	0	0	935	0	15	0
ZONE.01	0	0	0	0	4772	35	45	0	321	0	0	0	0	0	0	0	0	0	0	0	510	0	7	0
CHIANG MAI	0	0	0	0	816	3	0	0	21	0	0	0	0	0	0	0	0	0	0	0	90	0	0	0
CHIANG RAI	0	0	0	0	1049	13	14	0	18	0	0	0	0	0	0	0	0	0	0	0	85	0	3	0
LAMPANG	0	0	0	0	1055	11	2	0	16	0	0	0	0	0	0	0	0	0	0	0	43	0	0	0
LAMPHUN	0	0	0	0	286	0	11	0	9	0	0	0	0	0	0	0	0	0	0	0	15	0	0	0
MAE HONG SON	0	0	0	0	295	0	-	-	5	0	-	-	0	0	0	0	0	0	0	0	9	0	-	-
NAN	0	0	0	0	491	3	9	0	197	0	0	0	0	0	0	0	0	0	0	0	141	0	3	0
PHAYAO	0	0	0	0	299	4	0	0	42	0	0	0	0	0	0	0	0	0	0	0	68	0	0	0
PHRAE	0	0	0	0	481	1	9	0	13	0	0	0	0	0	0	0	0	0	0	0	59	0	1	0
ZONE.02	0	0	0	0	3514	23	103	0	196	0	3	0	0	0	0	0	0	0	0	0	272	0	5	0
PHETCHABUN	0	0	0	0	500	0	26	0	40	0	1	0	0	0	0	0	0	0	0	0	111	0	0	0
PHITSANULOK	0	0	0	0	843	0	46	0	21	0	1	0	0	0	0	0	0	0	0	0	27	0	2	0
SUKHOTHAI	0	0	0	0	495	0	12	0	33	0	0	0	0	0	0	0	0	0	0	0	44	0	3	0
TAK	0	0	0	0	438	0	7	0	54	0	1	0	0	0	0	0	0	0	0	0	78	0	0	0
UTTARADIT	0	0	0	0	1238	23	12	0	48	0	0	0	0	0	0	0	0	0	0	0	12	0	0	0
ZONE.03	0	0	0	0	2953	97	53	2	75	0	1	0	0	0	0	0	0	0	0	0	153	0	3	0
KAMPHAENG PHET	0	0	0	0	844	47	21	2	21	0	0	0	0	0	0	0	0	0	0	0	45	0	0	0
NAKHON SAWAN	0	0	0	0	1212	35	23	0	41	0	1	0	0	0	0	0	0	0	0	0	70	0	3	0
PHICHIT	0	0	0	0	422	0	0	0	6	0	0	0	0	0	0	0	0	0	0	0	10	0	0	0
UTHAI THANI	0	0	0	0	475	15	9	0	7	0	0	0	0	0	0	0	0	0	0	0	28	0	0	0
CENTRAL REGION	0	0	0	0	13166	76	192	0	870	0	5	0	6	1	0	0	4	0	0	0	3315	0	50	0
BANGKOK METRO POLIS	0	0	0	0	1160	0	0	0	213	0	0	0	0	0	0	0	0	0	0	0	369	0	0	0
ZONE.04	0	0	0	0	2660	14	16	0	71	0	0	0	0	0	0	0	0	0	0	0	114	0	2	0
ANG THONG	0	0	0	0	384	0	12	0	6	0	0	0	0	0	0	0	0	0	0	0	22	0	1	0
NONTHABURI	0	0	0	0	368	0	1	0	19	0	0	0	0	0	0	0	0	0	0	0	52	0	1	0
AYUTTHAYA	0	0	0	0	1249	14	0	0	30	0	0	0	0	0	0	0	0	0	0	0	30	0	0	0
PATHUM THANI	0	0	0	0	659	0	3	0	16	0	0	0	0	0	0	0	0	0	0	0	10	0	0	0
ZONE.05	0	0	0	0	1507	0	13	0	50	0	2	0	0	0	0	0	1	0	0	0	206	0	1	0
CHAI NAT	0	0	0	0	209	0	2	0	3	0	0	0	0	0	0	0	0	0	0	0	42	0	0	0
LOP BURI	0	0	0	0	925	0	0	0	13	0	0	0	0	0	0	0	0	0	0	0	120	0	0	0
SARABURI	0	0	0	0	255	0	10	0	26	0	2	0	0	0	0	0	0	0	0	0	12	0	1	0
SING BURI	0	0	0	0	118	0	1	0	8	0	0	0	0	0	0	0	1	0	0	0	32	0	0	0
ZONE.06	0	0	0	0	2491	3	58	0	215	0	3	0	1	1	0	0	2	0	0	0	1162	0	29	0
KANCHANABURI	0	0	0	0	673	0	10	0	119	0	0	0	0	0	0	0	0	0	0	0	436	0	1	0
NAKHON PATHOM	0	0	0	0	530	0	24	0	19	0	2	0	0	0	0	0	1	0	0	0	284	0	10	0
RATCHABURI	0	0	0	0	618	0	2	0	36	0	0	0	1	1	0	0	1	0	0	0	387	0	13	0
SUPHAN BURI	0	0	0	0	670	3	22	0	41	0	1	0	0	0	0	0	0	0	0	0	55	0	5	0
ZONE.07	0	0	0	0	1122	11	42	0	45	0	0	0	0	0	0	0	0	0	0	0	514	0	6	0
PHETCHABURI	0	0	0	0	390	0	23	0	9	0	0	0	0	0	0	0	0	0	0	0	96	0	3	0
PRACHUAP KHIRI KHAN	0	0	0	0	209	0	18	0	1	0	0	0	0	0	0	0	0	0	0	0	65	0	3	0
SAMUT SAKHON	0	0	0	0	268	0	0	0	34	0	0	0	0	0	0	0	0	0	0	0	244	0	0	0
SAMUT SONGKHRAM	0	0	0	0	255	11	1	0	1	0	0	0	0	0	0	0	0	0	0	0	109	0	0	0
ZONE.08	0	0	0	0	2405	9	39	0	129	0	0	0	5	0	0	0	1	0	0	0	150	0	4	0
CHACHOENGSAO	0	0	0	0	903	0	18	0	54	0	0	0	4	0	0	0	0	0	0	0	76	0	3	0
NAKHON NAYOK	0	0	0	0	235	0	5	0	9	0	0	0	0	0	0	0	0	0	0	0	12	0	0	0
PRACHIN BURI	0	0	0	0	250	5	0	0	20	0	0	0	0	0	0	0	0	0	0	0	30	0	0	0
SA KAO	0	0	0	0	246	0	16	0	8	0	0	0	1	0	0	0	1	0	0	0	13	0	1	0
SAMUT PRAKAN	0	0	0	0	771	4	0	0	38	0	0	0	0	0	0	0	0	0	0	0	19	0	0	0

ตารางที่ 2 จำนวนผู้ป่วยและตายด้วยโรคที่เฝ้าระวังเร่งด่วนที่เข้ารับการรักษา รายจังหวัด, ประเทศไทย, สัปดาห์ที่ 30 พ.ศ. 2549 (23 - 29 กรกฎาคม พ.ศ. 2549) (ต่อ)

TABLE 2 REPORTED CASES AND DEATHS OF PRIORITY BY DISEASES UNDER SURVEILLANCE, BY DATE OF TREATMENT BY PROVINCE, THAILAND, 30 th Week, 2006 (July 23 - 29, 2006)

(DIPHTHERIA, PNEUMONIA(ADMITTED), MEASLES, ENCEPHALITIS, MENINGOCOCAL MENINGITIS, INFLUENZA)

REPORTING AREAS*	DIPHTHERIA		PNEUMONIA(ADMITTED)				MEASLES				ENCEPHALITIS				MENINGOCOCAL MENINGITIS				INFLUENZA									
	Cum.2006		Current wk.		Cum.2006		Current wk.		Cum.2006		Current wk.		Cum.2006		Current wk.		Cum.2006		Current wk.		Cum.2006		Current wk.					
	C	D	C	D	C	D	C	D	C	D	C	D	C	D	C	D	C	D	C	D	C	D	C	D				
ZONE.09	0	0	0	0	1821	39	24	0	147	0	0	0	0	0	0	0	0	0	0	0	0	0	0	0	800	0	8	0
CHANTHABURI	0	0	0	0	878	14	21	0	40	0	0	0	0	0	0	0	0	0	0	0	0	0	0	0	371	0	8	0
CHON BURI	0	0	0	0	271	0	0	0	62	0	0	0	0	0	0	0	0	0	0	0	0	0	0	0	277	0	0	0
RAYONG	0	0	0	0	644	25	3	0	45	0	0	0	0	0	0	0	0	0	0	0	0	0	0	0	149	0	0	0
TRAT	0	0	0	0	28	0	0	0	0	0	0	0	0	0	0	0	0	0	0	0	0	0	0	0	3	0	0	0
NORTHEASTERN REGION	0	0	0	0	13772	21	177	0	317	0	1	0	1	1	0	0	2	0	0	0	0	0	0	0	1346	0	12	0
ZONE.10	0	0	0	0	1245	0	23	0	39	0	0	0	1	1	0	0	0	0	0	0	0	0	0	0	234	0	0	0
LOEI	0	0	0	0	192	0	0	0	9	0	0	0	0	0	0	0	0	0	0	0	0	0	0	0	157	0	0	0
NONG BUA LAM PHU	0	0	0	0	128	0	1	0	15	0	0	0	1	1	0	0	0	0	0	0	0	0	0	0	13	0	0	0
NONG KHAI	0	0	0	0	305	0	0	0	2	0	0	0	0	0	0	0	0	0	0	0	0	0	0	0	15	0	0	0
UDON THANI	0	0	0	0	620	0	22	0	13	0	0	0	0	0	0	0	0	0	0	0	0	0	0	0	49	0	0	0
ZONE.11	0	0	0	0	2171	0	10	0	22	0	0	0	0	0	0	0	1	0	0	0	0	0	0	0	193	0	1	0
KALASIN	0	0	0	0	479	0	6	0	10	0	0	0	0	0	0	0	0	0	0	0	0	0	0	0	51	0	0	0
MUKDAHAN	0	0	0	0	726	0	4	0	1	0	0	0	0	0	0	0	0	1	0	0	0	0	0	0	10	0	1	0
NAKHON PHANOM	0	0	0	0	714	0	-	-	2	0	-	-	0	0	0	0	0	0	0	0	0	0	0	0	71	0	-	-
SAKON NAKHON	0	0	0	0	252	0	0	0	9	0	0	0	0	0	0	0	0	0	0	0	0	0	0	0	61	0	0	0
ZONE.12	0	0	0	0	2413	0	50	0	26	0	0	0	0	0	0	0	1	0	0	0	0	0	0	0	185	0	2	0
KHON KAEN	0	0	0	0	951	0	15	0	14	0	0	0	0	0	0	0	1	0	0	0	0	0	0	0	119	0	0	0
MAHA SARAKHAM	0	0	0	0	967	0	20	0	10	0	0	0	0	0	0	0	0	0	0	0	0	0	0	0	59	0	2	0
ROI ET	0	0	0	0	495	0	15	0	2	0	0	0	0	0	0	0	0	0	0	0	0	0	0	0	7	0	0	0
ZONE.13	0	0	0	0	7173	21	89	0	175	0	1	0	0	0	0	0	0	0	0	0	0	0	0	0	633	0	3	0
BURI RAM	0	0	0	0	640	0	52	0	28	0	0	0	0	0	0	0	0	0	0	0	0	0	0	0	290	0	1	0
CHAIYAPHUM	0	0	0	0	648	2	-	-	21	0	-	-	0	0	0	0	0	0	0	0	0	0	0	0	24	0	-	-
NAKHON RATCHASIMA	0	0	0	0	3056	18	-	-	79	0	-	-	0	0	0	0	0	0	0	0	0	0	0	0	76	0	-	-
SURIN	0	0	0	0	2829	1	37	0	47	0	1	0	0	0	0	0	0	0	0	0	0	0	0	0	243	0	2	0
ZONE.14	0	0	0	0	770	0	5	0	55	0	0	0	0	0	0	0	0	0	0	0	0	0	0	0	101	0	6	0
AMNAT CHAROEN	0	0	0	0	95	0	5	0	8	0	0	0	0	0	0	0	0	0	0	0	0	0	0	0	12	0	6	0
SI SA KET	0	0	0	0	133	0	-	-	10	0	-	-	0	0	0	0	0	0	0	0	0	0	0	0	68	0	-	-
UBON RATCHATHANI	0	0	0	0	457	0	-	-	37	0	-	-	0	0	0	0	0	0	0	0	0	0	0	0	3	0	-	-
YASOTHON	0	0	0	0	85	0	-	-	0	0	-	-	0	0	0	0	0	0	0	0	0	0	0	0	18	0	-	-
SOUTHERN REGION	0	0	0	0	8345	18	55	0	192	0	1	0	0	0	0	0	3	1	0	0	0	0	0	0	2225	0	35	0
ZONE.15	0	0	0	0	2761	2	10	0	47	0	0	0	0	0	0	0	0	0	0	0	0	0	0	0	798	0	3	0
CHUMPHON	0	0	0	0	714	0	0	0	6	0	0	0	0	0	0	0	0	0	0	0	0	0	0	0	40	0	0	0
RANONG	0	0	0	0	164	2	-	-	11	0	-	-	0	0	0	0	0	0	0	0	0	0	0	0	30	0	-	-
SURAT THANI	0	0	0	0	1883	0	10	0	30	0	0	0	0	0	0	0	0	0	0	0	0	0	0	0	728	0	3	0
ZONE.16	0	0	0	0	1562	4	9	0	29	0	0	0	0	0	0	0	0	0	0	0	0	0	0	0	882	0	23	0
NAKHON SI THAMMARAT	0	0	0	0	555	3	7	0	17	0	0	0	0	0	0	0	0	0	0	0	0	0	0	0	510	0	18	0
PHATTHALUNG	0	0	0	0	382	0	-	-	6	0	-	-	0	0	0	0	0	0	0	0	0	0	0	0	123	0	-	-
TRANG	0	0	0	0	625	1	2	0	6	0	0	0	0	0	0	0	0	0	0	0	0	0	0	0	249	0	5	0
ZONE.17	0	0	0	0	1231	10	24	0	18	0	0	0	0	0	0	0	0	0	0	0	0	0	0	0	177	0	4	0
KRABI	0	0	0	0	582	0	20	0	4	0	0	0	0	0	0	0	0	0	0	0	0	0	0	0	63	0	1	0
PHANGNGA	0	0	0	0	197	0	0	0	2	0	0	0	0	0	0	0	0	0	0	0	0	0	0	0	36	0	0	0
PHUKET	0	0	0	0	452	10	4	0	12	0	0	0	0	0	0	0	0	0	0	0	0	0	0	0	78	0	3	0
ZONE.18	0	0	0	0	1628	2	12	0	67	0	1	0	0	0	0	0	1	1	0	0	0	0	0	0	278	0	5	0
NARATHIWAT	0	0	0	0	597	0	0	0	34	0	0	0	0	0	0	0	1	1	0	0	0	0	0	0	166	0	1	0
PATTANI	0	0	0	0	440	0	6	0	13	0	1	0	0	0	0	0	0	0	0	0	0	0	0	0	70	0	4	0
YALA	0	0	0	0	591	2	6	0	20	0	0	0	0	0	0	0	0	0	0	0	0	0	0	0	42	0	0	0
ZONE.19	0	0	0	0	1163	0	0	0	31	0	0	0	0	0	0	0	2	0	0	0	0	0	0	0	90	0	0	0
SATUN	0	0	0	0	259	0	-	-	6	0	-	-	0	0	0	0	0	0	0	0	0	0	0	0	66	0	-	-
SONGKHLA	0	0	0	0	904	0	0	0	25	0	0	0	0	0	0	0	2	0	0	0	0	0	0	0	24	0	0	0

* ที่มา:สำนักงานสาธารณสุขจังหวัด และสำนักงานมัธยม กรุงเทพมหานคร : รวบรวมจากรายงานผู้ป่วยที่เข้ารับการรักษาของจังหวัดในแต่ละสัปดาห์

และศูนย์ข้อมูลทางระบาดวิทยา สำนักงานระบาดวิทยา : รวบรวมข้อมูลในภาพรวมระดับประเทศ "0" = NO CASE "-" = NO REPORT RECEIVED = 10 PROVINCES

* แบ่งจังหวัดตามเขตตรวจราชการของผู้ตรวจราชการสำนักนายกรัฐมนตรี จำนวนผู้ป่วย Encephalitis นำมาจากรายงาน 506

ตารางที่ 2 จำนวนผู้ป่วยและตายด้วยโรคที่เฝ้าระวังเร่งด่วนที่เข้ารับการรักษา รายจังหวัด, ประเทศไทย, สัปดาห์ที่ 30 พ.ศ. 2549 (23 - 29 กรกฎาคม พ.ศ. 2549) (ต่อ)
 TABLE 2 REPORTED CASES AND DEATHS OF PRIORITY BY DISEASES UNDER SURVEILLANCE, BY DATE OF TREATMENT BY PROVINCE, THAILAND, 30 th Week, 2006 (July 23 - 29, 2006)
 (CHOLERA, HAND, FOOT AND MOUTH DISEASE, DYSENTERY, RABIES, LEPTOSPIROSIS, PERTUSSIS)

REPORTING AREAS	CHOLERA				HAND, FOOT AND MOUTH DISEASE				DYSENTERY				RABIES				LEPTOSPIROSIS				PERTUSSIS			
	Cum.2006		Current wk.		Cum.2006		Current wk.		Cum.2006		Current wk.		Cum.2006		Current wk.		Cum.2006		Current wk.		Cum.2006		Current wk.	
	C	D	C	D	C	D	C	D	C	D	C	D	C	D	C	D	C	D	C	D	C	D	C	D
TOTAL	10	0	0	0	1017	1	17	0	8969	1	80	0	11	10	1	0	1005	23	17	1	91	0	0	0
NORTHERN REGION	0	0	0	0	473	0	6	0	3645	1	37	0	1	1	0	0	160	7	3	1	82	0	0	0
ZONE.01	0	0	0	0	404	0	5	0	2380	0	22	0	1	1	0	0	120	5	2	0	82	0	0	0
CHIANG MAI	0	0	0	0	21	0	0	0	737	0	0	0	1	1	0	0	17	0	0	0	0	0	0	0
CHIANG RAI	0	0	0	0	59	0	2	0	712	0	14	0	0	0	0	0	26	0	0	0	0	0	0	0
LAMPANG	0	0	0	0	159	0	3	0	255	0	2	0	0	0	0	0	23	2	1	0	0	0	0	0
LAMPHUN	0	0	0	0	35	0	0	0	61	0	0	0	0	0	0	0	1	0	0	0	0	0	0	0
MAE HONG SON	0	0	0	0	10	0	-	-	471	0	-	0	0	0	0	0	3	0	-	-	0	0	-	-
NAN	0	0	0	0	77	0	0	0	74	0	6	0	0	0	0	0	20	0	0	0	82	0	0	0
PHAYAO	0	0	0	0	38	0	0	0	48	0	0	0	0	0	0	0	24	0	1	0	0	0	0	0
PHRAE	0	0	0	0	5	0	0	0	22	0	0	0	0	0	0	0	6	3	0	0	0	0	0	0
ZONE.02	0	0	0	0	29	0	1	0	1000	1	11	0	0	0	0	0	26	0	0	0	0	0	0	0
PHETCHABUN	0	0	0	0	13	0	0	0	11	0	0	0	0	0	0	0	13	0	0	0	0	0	0	0
PHITSANULOK	0	0	0	0	2	0	0	0	167	0	8	0	0	0	0	0	2	0	0	0	0	0	0	0
SUKHOTHAI	0	0	0	0	5	0	1	0	63	0	0	0	0	0	0	0	0	0	0	0	0	0	0	0
TAK	0	0	0	0	5	0	0	0	697	1	3	0	0	0	0	0	2	0	0	0	0	0	0	0
UTTARADIT	0	0	0	0	4	0	0	0	62	0	0	0	0	0	0	0	9	0	0	0	0	0	0	0
ZONE.03	0	0	0	0	40	0	0	0	265	0	4	0	0	0	0	0	14	2	1	1	0	0	0	0
KAMPHAENG PHET	0	0	0	0	26	0	0	0	67	0	2	0	0	0	0	0	0	0	0	0	0	0	0	0
NAKHON SAWAN	0	0	0	0	13	0	0	0	145	0	2	0	0	0	0	0	8	1	1	1	0	0	0	0
PHICHIT	0	0	0	0	0	0	0	0	5	0	0	0	0	0	0	0	1	1	0	0	0	0	0	0
UTHAI THANI	0	0	0	0	1	0	0	0	48	0	0	0	0	0	0	0	5	0	0	0	0	0	0	0
CENTRAL REGION	7	0	0	0	365	0	7	0	1256	0	14	0	7	6	1	0	68	4	2	0	1	0	0	0
BANGKOK METRO POLIS	2	0	0	0	189	0	0	0	47	0	0	0	1	1	0	0	0	0	0	0	0	0	0	0
ZONE.04	0	0	0	0	17	0	0	0	82	0	1	0	1	1	0	0	3	0	0	0	0	0	0	0
ANG THONG	0	0	0	0	2	0	0	0	11	0	0	0	0	0	0	0	0	0	0	0	0	0	0	0
NONHABURI	0	0	0	0	5	0	0	0	24	0	1	0	0	0	0	0	2	0	0	0	0	0	0	0
AYUTTHAYA	0	0	0	0	3	0	0	0	42	0	0	0	0	0	0	0	1	0	0	0	0	0	0	0
PATHUM THANI	0	0	0	0	7	0	0	0	5	0	0	0	1	1	0	0	0	0	0	0	0	0	0	0
ZONE.05	0	0	0	0	45	0	4	0	116	0	4	0	1	1	0	0	25	2	2	0	1	0	0	0
CHAI NAT	0	0	0	0	15	0	1	0	9	0	0	0	0	0	0	0	20	0	2	0	0	0	0	0
LOP BURI	0	0	0	0	0	0	0	0	30	0	0	0	0	0	0	0	0	0	0	0	0	0	0	0
SARABURI	0	0	0	0	11	0	1	0	67	0	4	0	1	1	0	0	4	1	0	0	1	0	0	0
SING BURI	0	0	0	0	19	0	2	0	10	0	0	0	0	0	0	0	1	1	0	0	0	0	0	0
ZONE.06	1	0	0	0	40	0	3	0	494	0	6	0	1	1	0	0	9	0	0	0	0	0	0	0
KANCHANABURI	0	0	0	0	5	0	0	0	247	0	1	0	0	0	0	0	0	0	0	0	0	0	0	0
NAKHON PATHOM	0	0	0	0	6	0	1	0	63	0	3	0	0	0	0	0	0	0	0	0	0	0	0	0
RATCHABURI	0	0	0	0	14	0	0	0	34	0	0	0	1	1	0	0	2	0	0	0	0	0	0	0
SUPHAN BURI	1	0	0	0	15	0	2	0	150	0	2	0	0	0	0	0	7	0	0	0	0	0	0	0
ZONE.07	0	0	0	0	18	0	0	0	73	0	0	0	0	0	0	0	2	0	0	0	0	0	0	0
PHETCHABURI	0	0	0	0	12	0	0	0	23	0	0	0	0	0	0	0	0	0	0	0	0	0	0	0
PRACHUAP KHIRI KHAN	0	0	0	0	1	0	0	0	7	0	0	0	0	0	0	0	0	0	0	0	0	0	0	0
SAMUT SAKHON	0	0	0	0	0	0	0	0	1	0	0	0	0	0	0	0	0	0	0	0	0	0	0	0
SAMUT SONGKHRAM	0	0	0	0	5	0	0	0	42	0	0	0	0	0	0	0	2	0	0	0	0	0	0	0
ZONE.08	2	0	0	0	23	0	0	0	249	0	3	0	2	1	1	0	11	0	0	0	0	0	0	0
CHACHOENGSAO	0	0	0	0	4	0	0	0	91	0	1	0	0	0	0	0	2	0	0	0	0	0	0	0
NAKHON NAYOK	0	0	0	0	0	0	0	0	84	0	0	0	0	0	0	0	1	0	0	0	0	0	0	0
PRACHIN BURI	2	0	0	0	0	0	0	0	15	0	0	0	0	0	0	0	0	0	0	0	0	0	0	0
SA KAEO	0	0	0	0	2	0	0	0	46	0	2	0	2	1	1	0	8	0	0	0	0	0	0	0
SAMUT PRAKAN	0	0	0	0	17	0	0	0	13	0	0	0	0	0	0	0	0	0	0	0	0	0	0	0

ตารางที่ 2 จำนวนผู้ป่วยและตายด้วยโรคที่เฝ้าระวังเร่งด่วนที่เข้ารับการรักษา รายจังหวัด, ประเทศไทย, สัปดาห์ที่ 30 พ.ศ. 2549 (23 - 29 กรกฎาคม พ.ศ. 2549) (ต่อ)

TABLE 2 REPORTED CASES AND DEATHS OF PRIORITY BY DISEASES UNDER SURVEILLANCE, BY DATE OF TREATMENT BY PROVINCE, THAILAND, 30 th Week, 2006 (July 23 - 29, 2006)

(CHOLERA, HAND, FOOT AND MOUTH DISEASE, DYSENTERY, RABIES, LEPTOSPIROSIS, PERTUSSIS)

REPORTING AREAS	CHOLERA		HAND, FOOT AND MOUTH DISEASE				DYSENTERY				RABIES				LEPTOSPIROSIS				PERTUSSIS							
	Cum.2006		Current wk.		Cum.2006		Current wk.		Cum.2006		Current wk.		Cum.2006		Current wk.		Cum.2006		Current wk.		Cum.2006		Current wk.			
	C	D	C	D	C	D	C	D	C	D	C	D	C	D	C	D	C	D	C	D	C	D	C	D		
ZONE.09	2	0	0	0	33	0	0	0	195	0	0	0	1	1	0	0	18	2	0	0	0	0	0	0	0	0
CHANTHABURI	1	0	0	0	17	0	0	0	56	0	0	0	0	0	0	0	6	0	0	0	0	0	0	0	0	0
CHON BURI	0	0	0	0	6	0	0	0	42	0	0	0	0	0	0	0	3	0	0	0	0	0	0	0	0	0
RAYONG	1	0	0	0	10	0	0	0	95	0	0	0	1	1	0	0	9	2	0	0	0	0	0	0	0	0
TRAT	0	0	0	0	0	0	0	0	2	0	0	0	0	0	0	0	0	0	0	0	0	0	0	0	0	0
NORTHEASTERN REGION	2	0	0	0	120	1	3	0	3596	0	26	0	1	1	0	0	619	8	11	0	6	0	0	0		
ZONE.10	0	0	0	0	23	0	2	0	796	0	3	0	0	0	0	0	89	0	1	0	1	0	0	0		
LOEI	0	0	0	0	3	0	0	0	96	0	0	0	0	0	0	0	21	0	0	0	0	0	0	0	0	0
NONG BUA LAM PHU	0	0	0	0	17	0	2	0	165	0	3	0	0	0	0	0	0	0	0	0	0	0	0	0	0	0
NONG KHAI	0	0	0	0	0	0	0	0	201	0	0	0	0	0	0	0	34	0	0	0	0	1	0	0	0	0
UDON THANI	0	0	0	0	3	0	0	0	334	0	0	0	0	0	0	0	34	0	1	0	0	0	0	0	0	0
ZONE.11	0	0	0	0	17	0	0	0	418	0	3	0	0	0	0	0	114	1	1	0	0	0	0	0		
KALASIN	0	0	0	0	17	0	0	0	227	0	1	0	0	0	0	0	70	1	0	0	0	0	0	0	0	0
MUKDAHAN	0	0	0	0	0	0	0	0	9	0	0	0	0	0	0	0	11	0	1	0	0	0	0	0	0	0
NAKHON PHANOM	0	0	0	0	0	0	-	-	57	0	-	-	0	0	0	0	0	0	-	-	0	0	-	-	-	-
SAKON NAKHON	0	0	0	0	0	0	0	0	125	0	2	0	0	0	0	0	33	0	0	0	0	0	0	0	0	0
ZONE.12	2	0	0	0	32	0	0	0	1260	0	17	0	0	0	0	0	162	4	4	0	4	0	0	0		
KHON KAEN	2	0	0	0	29	0	0	0	758	0	6	0	0	0	0	0	106	2	2	0	4	0	0	0	0	0
MAHA SARAKHAM	0	0	0	0	2	0	0	0	267	0	8	0	0	0	0	0	23	2	1	0	0	0	0	0	0	0
ROI ET	0	0	0	0	1	0	0	0	235	0	3	0	0	0	0	0	33	0	1	0	0	0	0	0	0	0
ZONE.13	0	0	0	0	30	1	1	0	776	0	3	0	1	1	0	0	133	0	5	0	1	0	0	0		
BURI RAM	0	0	0	0	7	0	1	0	102	0	3	0	0	0	0	0	54	0	5	0	0	0	0	0	0	0
CHAIYAPHUM	0	0	0	0	14	0	-	-	90	0	-	-	0	0	0	0	13	0	-	-	0	0	-	-	-	-
NAKHON RATCHASIMA	0	0	0	0	9	1	-	-	279	0	-	-	0	0	0	0	32	0	-	-	1	0	-	-	-	-
SURIN	0	0	0	0	0	0	0	0	305	0	0	0	1	1	0	0	34	0	0	0	0	0	0	0	0	0
ZONE.14	0	0	0	0	18	0	0	0	346	0	0	0	0	0	0	0	121	3	0	0	0	0	0	0		
AMNAT CHAROEN	0	0	0	0	4	0	0	0	8	0	0	0	0	0	0	0	10	0	0	0	0	0	0	0	0	0
SI SA KET	0	0	0	0	0	0	-	-	76	0	-	-	0	0	0	0	53	3	-	-	0	0	-	-	-	-
UBON RATCHATHANI	0	0	0	0	14	0	-	-	2	0	-	-	0	0	0	0	24	0	-	-	0	0	-	-	-	-
YASOTHON	0	0	0	0	0	0	-	-	260	0	-	-	0	0	0	0	34	0	-	-	0	0	-	-	-	-
SOUTHERN REGION	1	0	0	0	59	0	1	0	472	0	3	0	2	2	0	0	158	4	1	0	2	0	0	0		
ZONE.15	0	0	0	0	18	0	1	0	27	0	0	0	0	0	0	0	27	0	0	0	0	0	0	0		
CHUMPHON	0	0	0	0	9	0	0	0	11	0	0	0	0	0	0	0	10	0	0	0	0	0	0	0	0	0
RANONG	0	0	0	0	6	0	-	-	16	0	-	-	0	0	0	0	15	0	-	-	0	0	-	-	-	-
SURAT THANI	0	0	0	0	3	0	1	0	0	0	0	0	0	0	0	0	2	0	0	0	0	0	0	0	0	0
ZONE.16	1	0	0	0	7	0	0	0	135	0	1	0	1	1	0	0	38	1	0	0	0	0	0	0		
NAKHON SI THAMMARAT	1	0	0	0	0	0	0	0	45	0	0	0	1	1	0	0	21	1	0	0	0	0	0	0	0	0
PHATTHALUNG	0	0	0	0	0	0	-	-	23	0	-	-	0	0	0	0	3	0	-	-	0	0	-	-	-	-
TRANG	0	0	0	0	7	0	0	0	67	0	1	0	0	0	0	0	14	0	0	0	0	0	0	0	0	0
ZONE.17	0	0	0	0	16	0	0	0	51	0	0	0	0	0	0	0	22	0	0	0	2	0	0	0		
KRABI	0	0	0	0	2	0	0	0	25	0	0	0	0	0	0	0	3	0	0	0	2	0	0	0	0	0
PHANGNGA	0	0	0	0	5	0	0	0	6	0	0	0	0	0	0	0	11	0	0	0	0	0	0	0	0	0
PHUKET	0	0	0	0	9	0	0	0	20	0	0	0	0	0	0	0	8	0	0	0	0	0	0	0	0	0
ZONE.18	0	0	0	0	12	0	0	0	207	0	2	0	0	0	0	0	46	3	1	0	0	0	0	0		
NARATHIWAT	0	0	0	0	0	0	0	0	128	0	0	0	0	0	0	0	27	0	0	0	0	0	0	0	0	0
PATTANI	0	0	0	0	5	0	0	0	14	0	1	0	0	0	0	0	10	0	0	0	0	0	0	0	0	0
YALA	0	0	0	0	7	0	0	0	65	0	1	0	0	0	0	0	9	3	1	0	0	0	0	0	0	0
ZONE.19	0	0	0	0	6	0	0	0	52	0	0	1	1	1	0	0	25	0	0	0	0	0	0	0		
SATUN	0	0	0	0	0	0	-	-	3	0	-	-	0	0	0	0	1	0	-	-	0	0	-	-	-	-
SONGKHLA	0	0	0	0	6	0	0	0	49	0	0	0	1	1	0	0	24	0	0	0	0	0	0	0	0	0

ที่มา: สำนักงานสาธารณสุขจังหวัด และสำนักงานมัย กรุงเทพมหานคร : รวบรวมจากรายงานผู้ป่วยที่เข้ารับการรักษาของจังหวัดในแต่ละสัปดาห์ และศูนย์ข้อมูลทางระบาดวิทยา สำนักระบาดวิทยา : รวบรวมข้อมูลในภาพรวมระดับประเทศ "0" = NO CASE "-" = NO REPORT RECEIVED = 10 PROVINCES * แบ่งจังหวัดตามเขตตรวจราชการของผู้ตรวจราชการสำนักนายกรัฐมนตรี

ตารางที่ 3 จำนวนผู้ป่วยและตายด้วยโรคไข้เลือดออก จำแนกรายเดือน ตามวันเริ่มป่วย รายจังหวัด, ประเทศไทย สัปดาห์ที่ 30 พ.ศ. 2549 (23 - 29 กรกฎาคม พ.ศ. 2549)

TABLE 3 REPORTED CASES AND DEATHS OF DENGUE HAEMORRHAGIC FEVER UNDER SURVEILLANCE, BY DATE OF ONSET BY PROVINCE, THAILAND, 30 th Week, 2006 (July 23 - 29, 2006)

REPORTING AREAS*	2006													CASES RATE PER 100000.00 POP.	CASE FATALITY RATE (%)	POP. DEC. 31, 2005	
	DENGUE HAEMORRHAGIC FEVER - TOTAL (DF+DFH+DSS)																
	JAN	FEB	MAR	APR	MAY	JUN	JUL	AUG	SEP	OCT	NOV	DEC	TOTAL				
	C	C	C	C	C	C	C	C	C	C	C	C	C				D
TOTAL	1898	1458	1874	2034	4652	7099	3792	-	-	-	-	-	22807	25	36.54	0.11	62,418,054
NORTHERN REGION	194	167	226	294	736	1583	1012	-	-	-	-	-	4212	2	35.44	0.05	11,883,517
ZONE.01	19	26	40	100	277	573	345	-	-	-	-	-	1380	0	24.01	0.00	5,746,545
CHIANG MAI	8	4	8	17	96	291	144	-	-	-	-	-	568	0	34.42	0.00	1,650,009
CHIANG RAI	2	1	6	7	7	22	18	-	-	-	-	-	63	0	5.14	0.00	1,225,058
LAMPANG	2	2	3	16	36	59	19	-	-	-	-	-	137	0	17.64	0.00	776,726
LAMPHUN	1	2	1	7	12	26	17	-	-	-	-	-	66	0	16.31	0.00	404,727
MAE HONG SON	1	3	0	2	5	7	6	-	-	-	-	-	24	0	9.46	0.00	253,609
NAN	0	2	2	1	10	11	11	-	-	-	-	-	37	0	7.74	0.00	478,080
PHAYAO	0	2	3	8	11	11	20	-	-	-	-	-	55	0	11.30	0.00	486,889
PHRAE	5	10	17	42	100	146	110	-	-	-	-	-	430	0	91.21	0.00	471,447
ZONE.02	48	29	65	104	300	607	319	-	-	-	-	-	1472	0	42.72	0.00	3,445,374
PHETCHABUN	13	13	14	30	105	202	101	-	-	-	-	-	478	0	47.68	0.00	1,002,459
PHITSANULOK	10	6	21	33	56	125	62	-	-	-	-	-	313	0	37.22	0.00	840,970
SUKHOTHAI	4	1	5	7	15	48	18	-	-	-	-	-	98	0	16.06	0.00	610,361
TAK	18	6	18	26	100	158	100	-	-	-	-	-	426	0	81.58	0.00	522,197
UTTARADIT	3	3	7	8	24	74	38	-	-	-	-	-	157	0	33.45	0.00	469,387
ZONE.03	127	112	121	90	159	403	348	-	-	-	-	-	1360	2	50.53	0.15	2,691,598
KAMPHAENG PHET	17	20	37	30	32	117	110	-	-	-	-	-	363	0	49.84	0.00	728,265
NAKHON SAWAN	65	53	45	40	76	176	181	-	-	-	-	-	636	1	59.01	0.16	1,077,808
PHICHIT	36	27	29	8	19	57	20	-	-	-	-	-	196	1	35.08	0.51	558,794
UTHAI THANI	9	12	10	12	32	53	37	-	-	-	-	-	165	0	50.50	0.00	326,731
CENTRAL REGION	1106	843	1105	858	1738	2366	1267	-	-	-	-	-	9283	11	44.87	0.12	20,689,566
BANGKOK METRO POLIS	517	348	415	217	798	973	269	-	-	-	-	-	3537	3	62.50	0.08	5,658,953
ZONE.04	89	89	97	108	200	252	175	-	-	-	-	-	1010	0	35.84	0.00	2,818,379
ANG THONG	13	15	23	24	29	43	5	-	-	-	-	-	152	0	53.56	0.00	283,778
NONTHABURI	38	25	27	47	103	130	86	-	-	-	-	-	456	0	46.90	0.00	972,280
AYUTTHAYA	26	38	27	14	25	44	24	-	-	-	-	-	198	0	26.51	0.00	746,919
PATHUM THANI	12	11	20	23	43	35	60	-	-	-	-	-	204	0	25.02	0.00	815,402
ZONE.05	45	30	59	51	114	163	139	-	-	-	-	-	601	1	31.44	0.17	1,911,762
CHAI NAT	7	13	11	3	5	22	14	-	-	-	-	-	75	0	22.05	0.00	340,129
LOP BURI	16	10	32	31	59	73	64	-	-	-	-	-	285	0	37.90	0.00	751,951
SARABURI	10	5	9	8	41	55	51	-	-	-	-	-	179	1	29.74	0.56	601,938
SING BURI	12	2	7	9	9	13	10	-	-	-	-	-	62	0	28.47	0.00	217,744
ZONE.06	165	143	194	144	138	338	256	-	-	-	-	-	1378	2	41.74	0.15	3,301,237
KANCHANABURI	14	13	18	25	22	56	25	-	-	-	-	-	173	0	20.94	0.00	826,169
NAKHON PATHOM	51	37	50	27	31	86	91	-	-	-	-	-	373	1	46.11	0.27	808,961
RATCHABURI	66	67	93	64	48	114	79	-	-	-	-	-	531	1	64.48	0.19	823,494
SUPHAN BURI	34	26	33	28	37	82	61	-	-	-	-	-	301	0	35.72	0.00	842,613
ZONE.07	108	68	98	73	90	60	67	-	-	-	-	-	564	0	35.52	0.00	1,587,864
PHETCHABURI	19	17	27	28	30	14	10	-	-	-	-	-	145	0	31.94	0.00	453,982
PRACHUAP KHIRI KHAN	15	7	17	22	37	21	21	-	-	-	-	-	140	0	28.76	0.00	486,797
SAMUT SAKHON	60	32	44	18	10	8	11	-	-	-	-	-	183	0	40.49	0.00	452,017
SAMUT SONGKHRAM	14	12	10	5	13	17	25	-	-	-	-	-	96	0	49.21	0.00	195,068
ZONE.08	136	107	154	182	221	311	129	-	-	-	-	-	1240	3	41.86	0.24	2,962,510
CHACHOENGSAO	22	6	6	12	22	45	48	-	-	-	-	-	161	0	24.86	0.00	647,610
NAKHON NAYOK	6	3	19	20	22	23	2	-	-	-	-	-	95	1	37.88	1.05	250,779
PRACHIN BURI	18	4	14	32	91	80	21	-	-	-	-	-	260	1	57.83	0.38	449,621
SA KAEO	10	11	27	31	22	44	0	-	-	-	-	-	145	0	27.00	0.00	536,977
SAMUT PRAKAN	80	83	88	87	64	119	58	-	-	-	-	-	579	1	53.73	0.17	1,077,523

ตารางที่ 3 จำนวนผู้ป่วยและตายด้วยโรคไข้เลือดออก จำแนกรายเดือน ตามวันเริ่มป่วย รายจังหวัด, ประเทศไทย สัปดาห์ที่ 30 พ.ศ. 2549 (23 - 29 กรกฎาคม พ.ศ. 2549) (ต่อ)

TABLE 3 REPORTED CASES AND DEATHS OF DENGUE HAEMORRHAGIC FEVER UNDER SURVEILLANCE, BY DATE OF ONSET BY PROVINCE, THAILAND, 30 th Week, 2006 (July 23 - 29, 2006)

REPORTING AREAS*	2006														CASES RATE PER 100000.00 POP.	CASE FATALITY RATE (%)	POP. DEC. 31, 2005
	DENGUE HAEMORRHAGIC FEVER - TOTAL (DF+DFH+DSS)																
	JAN	FEB	MAR	APR	MAY	JUN	JUL	AUG	SEP	OCT	NOV	DEC	TOTAL				
	C	C	C	C	C	C	C	C	C	C	C	C	C	D			
ZONE.09	46	58	88	83	177	269	232	-	-	-	-	-	953	2	38.92	0.21	2,448,861
CHANTHABURI	20	12	14	20	74	115	133	-	-	-	-	-	388	0	77.89	0.00	498,159
CHON BURI	3	4	6	9	6	7	7	-	-	-	-	-	42	1	3.58	2.38	1,172,432
RAYONG	19	37	65	49	85	140	89	-	-	-	-	-	484	1	86.56	0.21	559,135
TRAT	4	5	3	5	12	7	3	-	-	-	-	-	39	0	17.80	0.00	219,135
NORTHEASTERN REGION	100	144	285	652	1770	2691	1286	-	-	-	-	-	6928	7	32.48	0.10	21,328,111
ZONE.10	19	19	49	126	228	283	161	-	-	-	-	-	885	0	25.08	0.00	3,528,980
LOEI	4	6	20	53	88	108	26	-	-	-	-	-	305	0	49.80	0.00	612,422
NONG BUA LAM PHU	3	3	8	28	37	41	10	-	-	-	-	-	130	0	26.18	0.00	496,657
NONG KHAI	6	8	12	26	56	51	41	-	-	-	-	-	200	0	22.32	0.00	896,099
UDON THANI	6	2	9	19	47	83	84	-	-	-	-	-	250	0	16.41	0.00	1,523,802
ZONE.11	7	21	19	92	267	347	115	-	-	-	-	-	868	1	27.95	0.12	3,105,369
KALASIN	4	9	8	34	64	90	47	-	-	-	-	-	256	1	26.30	0.39	973,556
MUKDAHAN	0	3	7	2	29	52	10	-	-	-	-	-	103	0	30.83	0.00	334,113
NAKHON PHANOM	0	4	0	11	47	26	2	-	-	-	-	-	90	0	12.98	0.00	693,594
SAKON NAKHON	3	5	4	45	127	179	56	-	-	-	-	-	419	0	37.95	0.00	1,104,106
ZONE.12	23	22	37	87	379	669	428	-	-	-	-	-	1645	1	41.18	0.06	3,995,097
KHON KAEN	16	17	25	50	183	245	198	-	-	-	-	-	734	0	42.00	0.00	1,747,542
MAHA SARAKHAM	4	3	4	5	46	76	32	-	-	-	-	-	170	0	18.15	0.00	936,883
ROI ET	3	2	8	32	150	348	198	-	-	-	-	-	741	1	56.54	0.13	1,310,672
ZONE.13	40	60	107	197	591	934	465	-	-	-	-	-	2394	4	36.44	0.17	6,569,827
BURI RAM	3	14	41	41	148	275	114	-	-	-	-	-	636	1	41.53	0.16	1,531,430
CHAIYAPHUM	5	2	13	34	72	86	42	-	-	-	-	-	254	0	22.74	0.00	1,116,934
NAKHON RATCHASIMA	18	11	20	81	174	313	152	-	-	-	-	-	769	1	30.20	0.13	2,546,763
SURIN	14	33	33	41	197	260	157	-	-	-	-	-	735	2	53.47	0.27	1,374,700
ZONE.14	11	22	73	150	305	458	117	-	-	-	-	-	1136	1	27.51	0.09	4,128,838
AMNAT CHAROEN	0	0	1	15	27	41	24	-	-	-	-	-	108	0	29.28	0.00	368,791
SI SA KET	9	14	55	102	189	218	33	-	-	-	-	-	620	1	42.94	0.16	1,443,975
UBON RATCHATHANI	2	8	15	27	79	174	43	-	-	-	-	-	348	0	19.61	0.00	1,774,808
YASOTHON	0	0	2	6	10	25	17	-	-	-	-	-	60	0	11.09	0.00	541,264
SOUTHERN REGION	498	304	258	230	408	459	227	-	-	-	-	-	2384	5	27.99	0.21	8,516,860
ZONE.15	129	83	74	68	166	208	126	-	-	-	-	-	854	1	53.33	0.12	1,601,234
CHUMPHON	9	10	7	15	50	74	30	-	-	-	-	-	195	0	40.99	0.00	475,763
RANONG	15	8	5	8	25	28	22	-	-	-	-	-	111	0	62.32	0.00	178,122
SURAT THANI	105	65	62	45	91	106	74	-	-	-	-	-	548	1	57.85	0.18	947,349
ZONE.16	171	99	81	69	71	60	28	-	-	-	-	-	579	2	22.21	0.35	2,606,966
NAKHON SI THAMMARAT	116	66	57	49	53	42	18	-	-	-	-	-	401	2	26.65	0.50	1,504,420
PHATTHALUNG	40	27	20	15	5	5	4	-	-	-	-	-	116	0	23.18	0.00	500,501
TRANG	15	6	4	5	13	13	6	-	-	-	-	-	62	0	10.30	0.00	602,045
ZONE.17	46	28	39	35	54	67	29	-	-	-	-	-	298	0	32.07	0.00	929,352
KRABI	27	10	14	16	18	33	15	-	-	-	-	-	133	0	33.61	0.00	395,665
PHANGNGA	10	12	13	12	18	10	8	-	-	-	-	-	83	0	34.38	0.00	241,442
PHUKET	9	6	12	7	18	24	6	-	-	-	-	-	82	0	28.06	0.00	292,245
ZONE.18	61	37	30	21	51	79	27	-	-	-	-	-	306	2	17.01	0.65	1,799,025
NARATHIWAT	6	9	6	5	7	14	9	-	-	-	-	-	56	0	7.99	0.00	700,525
PATTANI	42	25	16	6	24	23	1	-	-	-	-	-	137	1	21.60	0.73	634,376
YALA	13	3	8	10	20	42	17	-	-	-	-	-	113	1	24.35	0.88	464,121
ZONE.19	91	57	34	37	66	45	17	-	-	-	-	-	347	0	21.96	0.00	1,580,286
SATUN	3	2	1	2	1	0	2	-	-	-	-	-	11	0	3.96	0.00	277,865
SONGKHLA	88	55	33	35	65	45	15	-	-	-	-	-	336	0	25.80	0.00	1,302,421

ที่มา: สำนักงานสาธารณสุขจังหวัด และสำนักงานมัธยม กรุงเทพมหานคร (รวบรวมจากระเบียนแจ้งผู้ป่วยตามสถานที่ เป็นรายเดือน (E.2) โดยใช้วันเริ่มป่วยเป็นหลัก ของจังหวัดในแต่ละสัปดาห์)

และศูนย์ข้อมูลทางระบาดวิทยา สำนักระบาดวิทยา : รวบรวมข้อมูลในภาพรวมระดับประเทศ "0" = No case "- " = No report received

* แบ่งจังหวัดตามเขตตรวจราชการของผู้ตรวจราชการสำนักนายกรัฐมนตรี