



รายงานการเฝ้าระวังทางระบาดวิทยาประจำสัปดาห์
Weekly Epidemiological Surveillance Report, Thailand

ปีที่ 54 ฉบับที่ 47 : 1 ธันวาคม 2566

Volume 54 Number 47: December 1, 2023

กองระบาดวิทยา กรมควบคุมโรค กระทรวงสาธารณสุข / Division of Epidemiology, Department of Disease Control, Ministry of Public Health



รายงานสอบสวนโรคเบื้องต้น กรณีการระบาดของโรคติดเชื้อไวรัสซิกาในทารกแรกเกิด
จังหวัดสระบุรี เดือนตุลาคม 2566

(A preliminary investigation: the congenital zika infection outbreak
in Saraburi Province, October 2023)

Thanaphon Yisankhun, Phantanee Thitichai
The Field Epidemiology Training Program (FETP),
Division of Epidemiology, Department of Disease Control
✉ cocoedmetal@gmail.com

ชนพล ยีสารคุณ, พันธนีย์ ธิติชัย
กลุ่มพัฒนานักระบาดวิทยาภาคสนาม
กองระบาดวิทยา กรมควบคุมโรค

ความเป็นมา

เมื่อวันที่ 5 ตุลาคม 2566 กองระบาดวิทยา กรมควบคุมโรค ได้รับแจ้งจากสำนักงานป้องกันควบคุมโรคที่ 4 จังหวัดสระบุรี (สคร.4) พบผู้ป่วยทารกแรกเกิดยืนยันติดเชื้อไวรัสซิกา 5 ราย ใน 3 อำเภอของจังหวัดสระบุรี จึงดำเนินการสอบสวนโรคร่วมกับกองโรคติดต่อหน้าโดยแมลง สคร.4 และสำนักงานสาธารณสุขจังหวัดสระบุรี ระหว่างวันที่ 17-20 ตุลาคม 2566 โดยมีวัตถุประสงค์เพื่อระบุขนาดปัญหาทารกแรกเกิดติดเชื้อไวรัสซิกาในจังหวัดสระบุรี

ผลการสอบสวนโรคเบื้องต้น

จากการทบทวนรายงานและค้นหาผู้ป่วยเพิ่มเติมในจังหวัดสระบุรีพบทารกแรกเกิดติดเชื้อไวรัสซิกา (Congenital zika syndrome; CZS) ในปี พ.ศ. 2560 จำนวน 3 ราย ปี พ.ศ. 2563

จำนวน 2 ราย และปี พ.ศ. 2566 (มกราคม-ตุลาคม) จำนวน 9 ราย พบผู้ป่วยที่ได้รับการวินิจฉัยศีรษะเล็ก (microcephaly) ในทารกแรกเกิด จังหวัดสระบุรี ปี พ.ศ. 2562-2566 จำนวน 20, 20, 22, 23, 36 ราย ตามลำดับ ซึ่งมีแนวโน้มเพิ่มขึ้นโดยเฉพาะอย่างยิ่งในปี พ.ศ. 2566

โรงพยาบาลสระบุรีส่งตรวจหาสารพันธุกรรมไวรัสซิกา (PCR) ในปี พ.ศ. 2563-2566 เป็นจำนวนทั้งสิ้น 192 ราย (เป็นทารกแรกเกิด 189 ราย คิดเป็นร้อยละ 98.4) จำแนกเป็นปีละ 2, 44, 79, 67 ราย ตามลำดับ พบผลผิดปกติในปี พ.ศ. 2566 (มกราคม-กันยายน) จำนวน 7 ราย (ร้อยละ 10)

จากการทบทวนเวชระเบียนผู้ป่วยที่ได้รับการวินิจฉัย microcephaly ในโรงพยาบาลสระบุรีทั้งหมด 94 ราย ระหว่างปี พ.ศ. 2563-2566 พบว่าเข้านิยาม microcephaly 57 ราย (ร้อยละ 60.6) ในจำนวนนี้ได้รับการส่งตรวจทางห้องปฏิบัติการ



◆ รายงานสอบสวนโรคเบื้องต้น กรณีการระบาดของโรคติดเชื้อไวรัสซิกาในทารกแรกเกิด จังหวัดสระบุรี ในค่ายอพยพแห่งหนึ่ง จังหวัดตาก เดือนตุลาคม 2566	739
◆ สถานการณ์โรคไข้หวัดใหญ่ ประเทศไทย ข้อมูล ณ วันที่ 18 พฤศจิกายน 2566	741
◆ สรุปรายการตรวจสุขภาพการระบาดของโรคในรอบสัปดาห์ที่ 47 ระหว่างวันที่ 19-25 พฤศจิกายน 2566	743
◆ ข้อมูลรายงานโรคเฝ้าระวังทางระบาดวิทยาประจำสัปดาห์ที่ 47 ระหว่างวันที่ 19-25 พฤศจิกายน 2566	745

เพื่อหาสาเหตุการติดเชื้อในกลุ่ม TORCH infection จำนวน 44 ราย (ร้อยละ 77.2) จำแนกเป็นตรวจเชื้อ Toxoplasma 39 ราย (ร้อยละ 68.4) เชื้อไวรัสซิกา 38 ราย (ร้อยละ 66.6) เชื้อซิฟิลิส 4 ราย (ร้อยละ 7) เชื้อหัดเยอรมัน 3 ราย (ร้อยละ 5.3) เชื้อไวรัสไซโตเมกาโล (Cytomegalovirus) 43 ราย (ร้อยละ 75.4) ไวรัสเริม 1 ราย (ร้อยละ 1.8) พบผู้ป่วยเข้านิยาม microcephaly ได้รับการยืนยันวินิจฉัยโรคติดเชื้อ TORCH 8 ราย คิดเป็นร้อยละ 18 ของผู้ที่ส่งตรวจทางห้องปฏิบัติการ (8/44) โดยเป็นสาเหตุจากโรค ดังนี้ พบเชื้อไวรัสซิกา 4 ราย (ร้อยละ 50) Cytomegalovirus 3 ราย (ร้อยละ 37.5) เชื้อซิฟิลิส 1 ราย (ร้อยละ 12.5)

ผู้ป่วย CZS จำนวน 9 ราย ในปี พ.ศ. 2566 (มกราคม-ตุลาคม) เป็นเพศหญิง 4 ราย (ร้อยละ 44.4) เกิดในช่วงระหว่างวันที่ 1 กรกฎาคม-24 ตุลาคม 2566 (กรกฎาคม [2] สิงหาคม [2] กันยายน [3] และตุลาคม [2]) กระจายใน 4 อำเภอ ได้แก่ อำเภอหนองแค 5 ราย แก่งคอย 2 ราย เมือง 1 ราย และวิหารแดง 1 ราย ค่ามัธยฐานของอายุครรภ์ขณะคลอด 37 สัปดาห์ (Q1-Q3: 36-39) ค่ามัธยฐานของน้ำหนักแรกคลอด 2260 กรัม (Q1-Q3: 1850-2280) ค่ามัธยฐานของเส้นรอบศีรษะ 30 เซนติเมตร (Q1-Q3: 30-31) ค่ามัธยฐานของอายุมารดา 26 ปี (Q1-Q3: 21-28) มารดาทุกรายไม่มีประวัติเสี่ยงชัดเจน ปฏิเสธการเดินทางไปในที่มีการระบาดของโรคซิกา มารดา 1 รายให้ประวัติมีไข้ออกผื่นขณะตั้งครรภ์ได้ 5 เดือน มารดาที่เหลือปฏิเสธประวัติไข้ออกผื่น

ลักษณะทางคลินิกพบภาวะทารกตัวเล็ก (Small for gestational age, SGA) 8 ราย (ร้อยละ 88.9) microcephaly 5 ราย (ร้อยละ 55.6) และคลอดก่อนกำหนด (Preterm) 3 ราย (ร้อยละ 33.3) ในส่วนของการยืนยันทางห้องปฏิบัติการตรวจพบสารพันธุกรรมไวรัสซิกาในปัสสาวะ 7 ราย (ร้อยละ 77.8) ในเลือด

2 ราย (ร้อยละ 22.2) ไม่มีรายใดที่ตรวจพบทั้งในตัวอย่างเลือดและปัสสาวะ สำหรับมารดาได้รับการตรวจหาสารพันธุกรรมไวรัสซิกาในเลือดและปัสสาวะ 5 ราย ทั้งหมดไม่พบสารพันธุกรรมไวรัสซิกา

สรุปการสอบสวนเบื้องต้น

พบการเพิ่มขึ้นของจำนวนทารกแรกเกิดติดเชื้อไวรัสซิกา และทารกศีรษะเล็กในจังหวัดสระบุรี ปี พ.ศ. 2566 (มกราคม-ตุลาคม) ค่อนข้างชัดเจน ผู้ป่วยทารกแรกเกิดติดเชื้อไวรัสซิกาเกือบทุกรายมีภาวะทารกตัวเล็ก ในขณะที่ประมาณครึ่งหนึ่งมีภาวะศีรษะเล็ก จากรายงานจำนวนผู้ป่วยและการไม่มีประวัติเดินทางออกนอกพื้นที่ของมารดาสันนิษฐานว่า น่าจะมีการระบาดของโรคติดเชื้อไวรัสซิกาในพื้นที่จังหวัดสระบุรี โดยเฉพาะอย่างยิ่งที่อำเภอหนองแค มาก่อนหน้านี้ การส่งตรวจยืนยันการติดเชื้อในกลุ่มผู้ป่วยทั่วไปที่ไม่ใช่ทารกแรกเกิดเพียงร้อยละ 1.6 อาจเป็นสาเหตุให้ไม่สามารถตรวจจับการระบาดได้ จึงไม่ได้ดำเนินการควบคุมโรค ส่งผลให้หญิงตั้งครรภ์ติดเชื้อไวรัสซิกาและมีภาวะแทรกซ้อนทารกศีรษะเล็กตามมาในที่สุด

กิตติกรรมประกาศ

ขอขอบคุณนายแพทย์โชคอนันต์ เสือพุก ที่สนับสนุนด้านวิชาการ ทีมปฏิบัติการสอบสวนโรค กองโรคติดต่อฯ โดยแมลงกองระบาดวิทยา สคร.4 สำนักงานสาธารณสุขจังหวัดสระบุรี โรงพยาบาลสระบุรี โรงพยาบาลหนองแค สำนักงานสาธารณสุขอำเภอหนองโดน สำนักงานสาธารณสุขอำเภอวิหารแดง สำนักงานสาธารณสุขอำเภอเมืองสระบุรี รพ.สต.หนองยาว รพ.สต.ดอนทอง รพ.สต.บ้านลำ รพ.สต.หนองไชน้ำ รพ.สต.ทับทิม ที่มีส่วนเกี่ยวข้องในการสอบสวนโรค

ตั้งแต่วันที่ 1 มกราคม-18 พฤศจิกายน 2566 มีรายงานผู้ป่วย 404,896 ราย อัตราป่วย 611.89 ต่อประชากรแสนคน เสียชีวิต 26 ราย ในจังหวัดนครราชสีมา 7 ราย จังหวัดกาฬสินธุ์ เพชรบูรณ์ สงขลา สุราษฎร์ธานี สุรินทร์ และกรุงเทพมหานคร จังหวัดละ 2 ราย จังหวัดตาก พิษณุโลก ชัยภูมิ ราชบุรี ปทุมธานี นครศรีธรรมราช และลำพูน จังหวัดละ 1 ราย อัตราป่วยตาย ร้อยละ 0.006 ส่วนใหญ่มีสาเหตุเกิดจากเชื้อไวรัสไข้หวัดใหญ่ ชนิด A สัปดาห์นี้รายงานผู้ป่วยไข้หวัดใหญ่มีแนวโน้มลดลงแต่ยังสูงกว่าค่ามัธยฐาน 5 ปีซ้อนหลัง

กลุ่มเสี่ยงต่อการเกิดโรคไข้หวัดใหญ่พบในกลุ่มอายุ 0-4 ปี เท่ากับ 2,165.92 ต่อประชากรแสนคน รองลงมาเป็นกลุ่มอายุ 5-14 ปี (2,111.45) และกลุ่มอายุ 15-24 ปี (626.11) ตามลำดับ

ภาคที่มีอัตราป่วยสูงสุด ได้แก่ ภาคกลาง เท่ากับ 748.81 ต่อประชากรแสนคน รองลงมาเป็น ภาคเหนือ (624.90) ภาคตะวันออกเฉียงเหนือ (526.61) และภาคใต้ (449.04) ตามลำดับ

จังหวัดที่มีอัตราป่วยสูง 10 อันดับแรก ได้แก่ ระยอง อัตราป่วย 1,887.58 ต่อประชากรแสนคน รองลงมา คือ ภูเก็ต (1,307.74) กรุงเทพมหานคร (1,143.62) เชียงใหม่ (1,143.16) ลำพูน (1,010.30) ฉะเชิงเทรา (981.52) อุบลราชธานี (970.13) นครปฐม (903.21) จันทบุรี (861.49) และหนองคาย (849.25) ตามลำดับ

ผลการเฝ้าระวังเชื้อไวรัสไข้หวัดใหญ่ในผู้ป่วยกลุ่มอาการคล้ายไข้หวัดใหญ่ (ILI) และกลุ่มอาการปอดบวมจากโรงพยาบาลเครือข่ายของกรมควบคุมโรค ร่วมกับกรมวิทยาศาสตร์การแพทย์ และศูนย์ความร่วมมือไทย-สหรัฐ ด้านสาธารณสุข ตั้งแต่วันที่ 1 มกราคม-18 พฤศจิกายน 2566 ได้รับตัวอย่างรวมทั้งสิ้น 9,260 ราย ผลตรวจพบเชื้อไข้หวัดใหญ่ 1,328 ราย คิดเป็นร้อยละ 14.34 แยกเป็นชนิด A/H3N2 จำนวน 555 ราย (ร้อยละ 41.79) ชนิด A/H1N1 (2009) จำนวน 480 ราย (ร้อยละ 36.15) และชนิด B จำนวน 293 ราย (ร้อยละ 22.06) ในสัปดาห์ที่ 46 (ระหว่างวันที่ 12 พฤศจิกายน-18 พฤศจิกายน) ได้รับตัวอย่างผู้ป่วยส่งตรวจทั้งสิ้น 258 ราย จากโรงพยาบาลเครือข่าย 13 แห่ง พบให้ผลบวกต่อเชื้อไวรัสไข้หวัดใหญ่ 60 ราย คิดเป็นร้อยละ

23.26 แยกเป็นชนิด B จำนวน 33 ราย (ร้อยละ 55.00) ชนิด A/H3N2 จำนวน 22 ราย (ร้อยละ 36.67) และชนิด A/H1N1 (2009) จำนวน 5 ราย (ร้อยละ 8.33) จากการติดตามอาการผู้ป่วย ทั้ง 258 ราย ไม่พบผู้เสียชีวิต

จากการเฝ้าระวังเหตุการณ์จากโปรแกรมตรวจสอบข่าวการระบาด กรมควบคุมโรค ตั้งแต่วันที่ 1 มกราคม-18 พฤศจิกายน 2566 ได้รับแจ้งเหตุการณ์การระบาดของโรคไข้หวัดใหญ่สะสม 82 เหตุการณ์ จากจังหวัดร้อยเอ็ด สงขลา จังหวัดละ 5 เหตุการณ์ รองลงมาเป็นจังหวัดอุดรธานี กรุงเทพมหานคร แม่ฮ่องสอน จังหวัดละ 4 เหตุการณ์ จังหวัดกระบี่ เพชรบูรณ์ แพร่ จังหวัดละ 3 เหตุการณ์ จังหวัดนราธิวาส ระยอง ยโสธร ชลบุรี สุรินทร์ สระบุรี ชัยภูมิ นครสวรรค์ สมุทรสงคราม สระแก้ว นครราชสีมา สุโขทัย บุรีรัมย์ ขอนแก่น อุบลราชธานี จังหวัดละ 2 เหตุการณ์ จังหวัดพะเยา สุพรรณบุรี ประจวบคีรีขันธ์ ปทุมธานี เพชรบุรี นครนายก พิษณุโลก สตูล ราชบุรี ลำพูน กาฬสินธุ์ ภูเก็ต มหาสารคาม บึงกาฬ ชุมพร เชียงราย ลพบุรี น่าน ลำปาง เชียงใหม่ และเลย จังหวัดละ 1 เหตุการณ์ ในสัปดาห์ที่ 46 (ระหว่างวันที่ 12-18 พฤศจิกายน) มีรายงานเหตุการณ์การระบาดของโรคไข้หวัดใหญ่ 5 เหตุการณ์ ดังนี้

1) ผู้ป่วยไข้หวัดใหญ่ 34 ราย ในค่ายทหารแห่งหนึ่ง กรุงเทพมหานคร เริ่มป่วยเมื่อวันที่ 6 พฤศจิกายน 2566 ด้วยอาการไข้ ไอ และมีน้ำมูก ดำเนินการเก็บตัวอย่างส่งตรวจยืนยันการติดเชื้อไข้หวัดใหญ่ด้วยวิธี Real time RT-PCR จำนวน 34 ราย ที่โรงพยาบาลทหาร ผลตรวจพบเชื้อไข้หวัดใหญ่ 34 ราย (ร้อยละ 100.00)

2) ผู้ป่วยเข้าข่ายไข้หวัดใหญ่ 21 ราย ในค่ายทหารแห่งหนึ่ง จังหวัดเลย เริ่มป่วยเมื่อวันที่ 8 พฤศจิกายน 2566 ด้วยอาการคล้ายไข้หวัดใหญ่ ดำเนินการเก็บตัวอย่างส่งตรวจด้วยวิธี Rapid test for Influenza virus จำนวน 21 ราย ผลตรวจพบเชื้อไข้หวัดใหญ่ 21 ราย (ร้อยละ 100.00)

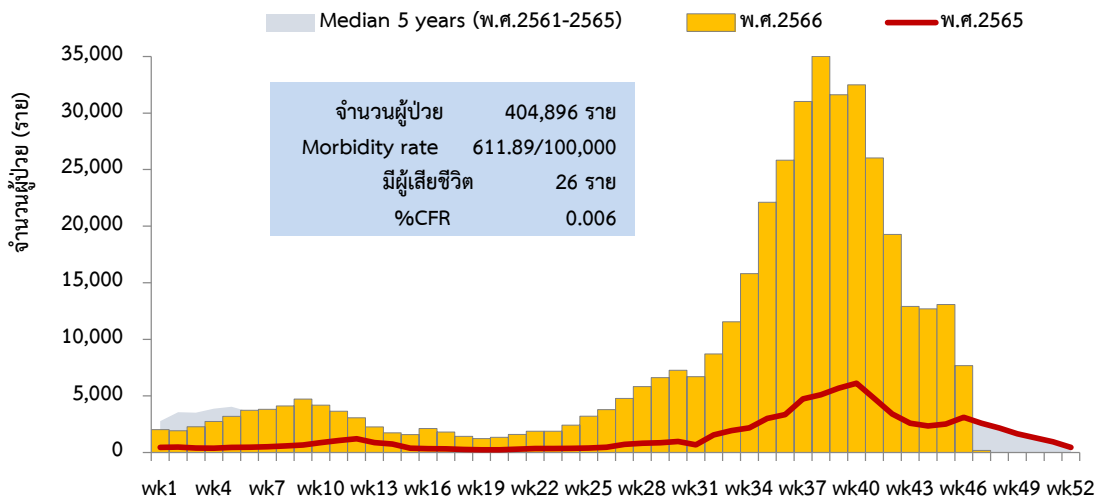
3) ผู้ป่วยไข้หวัดใหญ่ 125 ราย ในโรงเรียนแห่งหนึ่ง จังหวัดแพร่ เริ่มป่วยเมื่อวันที่ 1 พฤศจิกายน 2566 ด้วยอาการไข้ ไอ เจ็บคอ และมีน้ำมูก ดำเนินการเก็บตัวอย่างส่งตรวจด้วยวิธี

Rapid test for Influenza virus จำนวน 6 ราย ผลตรวจพบเชื้อ
 ไข้หวัดใหญ่ 6 ราย (ร้อยละ 100.00) และส่งตรวจยืนยันการติด
 เชื้อไข้หวัดใหญ่ด้วยวิธี Real time RT-PCR จำนวน 5 ราย ที่
 สถาบันบำราศนราดูร ผลตรวจพบเชื้อไข้หวัดใหญ่ ชนิด A/H1N1
 (2009) 4 ราย (ร้อยละ 80.00)

4) ผู้ป่วยเข้าข่ายไข้หวัดใหญ่ 17 ราย ในโรงเรียนแห่งหนึ่ง
 จังหวัดแม่ฮ่องสอน เริ่มป่วยเมื่อวันที่ 8 พฤศจิกายน 2566 ด้วย
 อาการไข้สูง ไอ ปวด เจ็บคอ ปวดกล้ามเนื้อ อ่อนเพลีย ดำเนินการ
 เก็บตัวอย่างส่งตรวจด้วยวิธี Rapid test for Influenza virus

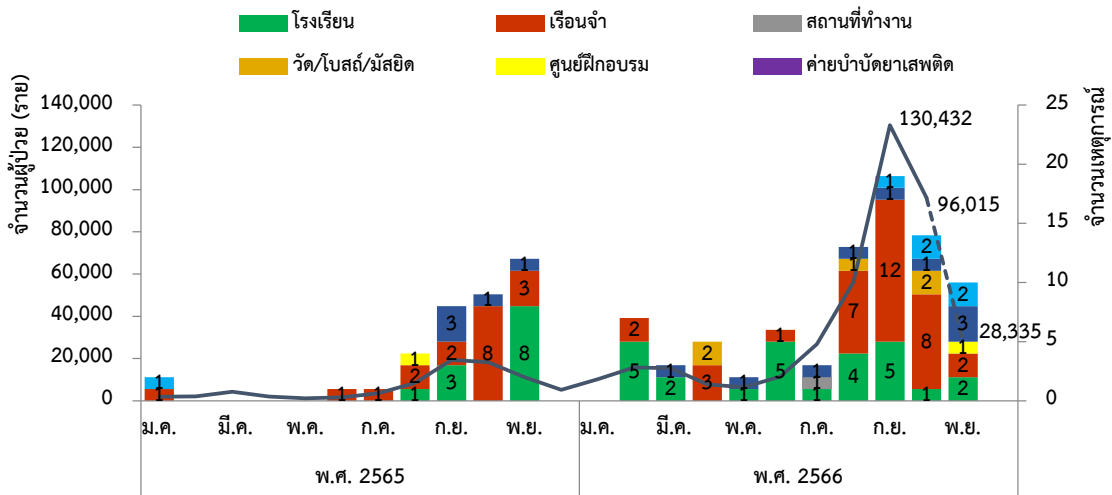
จำนวน 17 ราย ผลตรวจพบเชื้อไข้หวัดใหญ่ ชนิด B จำนวน 17 ราย
 (ร้อยละ 100.00)

5) ผู้ป่วยไข้หวัดใหญ่ 34 ราย ในศูนย์พัฒนาอาชีพคน
 พิกการแห่งหนึ่ง จังหวัดเชียงใหม่ เริ่มป่วยเมื่อวันที่ 7 พฤศจิกายน
 2566 ด้วยอาการไข้ ไอ เจ็บคอ มีน้ำมูก มีเสมหะ และปวดศีรษะ
 ดำเนินการเก็บตัวอย่างส่งตรวจยืนยันการติดเชื้อไข้หวัดใหญ่ด้วย
 วิธี Real time RT-PCR จำนวน 5 ราย ที่สถาบันบำราศนราดูร
 ผลตรวจพบเชื้อไข้หวัดใหญ่ ชนิด A H3N2 5 ราย (ร้อยละ
 100.00)



แหล่งข้อมูล : ระบบรายงานการเฝ้าระวังโรค 506 กองระบาดวิทยา กรมควบคุมโรค

รูปที่ 1 จำนวนผู้ป่วยและผู้เสียชีวิตไข้หวัดใหญ่ รายสัปดาห์ ประเทศไทย ปี พ.ศ. 2565, 2566 เปรียบเทียบค่ามัธยฐาน 5 ปี ย้อนหลัง



แหล่งข้อมูล : โปรแกรมตรวจสอบข่าวการระบาด กรมควบคุมโรค

รูปที่ 2 จำนวนเหตุการณ์การระบาดของโรคไข้หวัดใหญ่ แยกรายเดือน และสถานที่ที่พบการระบาด ตั้งแต่ 1 มกราคม 2565-18 พฤศจิกายน 2566

คณินาถ กุลาวงศ์, ณัฐริกา โกชนา, นัยน์พร ผลสนอง, อรพิรุฬห์ ยุธชัย

ทีมสรุปสถานการณ์โรคและภัยประจำสัปดาห์ (WATCH Team) กรมควบคุมโรค กระทรวงสาธารณสุข

✉ outbreak@health.moph.go.th

กรมควบคุมโรค ได้รับรายงานเหตุการณ์ โรค และภัยสุขภาพที่สำคัญ ผ่านโปรแกรมการตรวจสอบข่าวการระบาด กรมควบคุมโรค จากเครือข่ายงานสาธารณสุขทั่วประเทศ ในสัปดาห์ที่ 47 ระหว่างวันที่ 19-25 พฤศจิกายน 2566 ดังนี้

สถานการณ์ภายในประเทศ

1. เหตุการณ์การระบาดของโรคโอมิครอนในจังหวัดปัตตานี ยะลา และนราธิวาส พบเข้าเกณฑ์ตรวจสอบข่าวการระบาด จำนวน 32 ราย รายละเอียดดังนี้

จังหวัดปัตตานี พบผู้ป่วยจำนวน 14 ราย เป็นเพศชาย 8 ราย เพศหญิง 6 ราย สัญชาติไทย อายุเฉลี่ย 23 เดือน (2-108 เดือน) รายแรกเริ่มป่วยวันที่ 12 กันยายน 2566 โดยอาศัยอยู่ในอำเภอเมืองปัตตานี ไม่เกิน กระพ้อ ทุ่งยางแดง มายอ ยะนิง และสายบุรี ส่วนใหญ่มีอาการไข้ ไอเป็นชุด อากรคล้ายไข้หวัด หายใจติดขัด เสียหายใจเข้าตั้งสูบล้างอาการไอ ประวัติได้รับวัคซีน 2 ราย (ได้รับวัคซีน DTP 1 แต่ไม่ทราบวันที่ได้รับ 1 ราย) ไม่ได้รับวัคซีน DTP จำนวน 6 ราย และไม่ทราบประวัติวัคซีน/ผู้ปกครองจำไม่ได้ 6 ราย อยู่ระหว่างการตรวจทางห้องปฏิบัติการ จำนวน 13 ราย (ไม่ได้เก็บตัวอย่างส่งตรวจทางห้องปฏิบัติการ 1 ราย)

จังหวัดยะลา พบผู้ป่วยจำนวน 8 ราย เป็นเพศชาย 5 ราย เพศหญิง 3 ราย สัญชาติไทย อายุเฉลี่ย 14 เดือน (10 วัน ถึง 53 เดือน) รายแรกเริ่มป่วยวันที่ 9 พฤศจิกายน 2566 โดยอาศัยอยู่ในอำเภอบาง เมืองยะลา และบันนังสตา ส่วนใหญ่มีอาการคล้ายหวัด มีน้ำมูก ไอเป็นชุด เสียหายใจเข้าตั้งสูบล้างอาการไอ บางราย มีเสมหะ ประวัติได้รับวัคซีน 1 ราย (ได้รับวัคซีน DTP 1 เมื่อ 19 มิถุนายน 2566) ไม่ได้รับวัคซีน DTP จำนวน 6 ราย และไม่ทราบประวัติวัคซีน/ผู้ปกครองจำไม่ได้ 1 ราย อยู่ระหว่างการตรวจทางห้องปฏิบัติการ จำนวน 8 ราย

จังหวัดนราธิวาส พบผู้ป่วยจำนวน 10 ราย เป็นเพศชาย 6 ราย เพศหญิง 4 ราย สัญชาติไทย อายุเฉลี่ย 15 เดือน (5-36 เดือน) วันเริ่มป่วยรายแรก 1 มีนาคม 2566 อำเภอเจาะไอร้อง บาเจาะ ธาระแง และรือเสาะ ส่วนใหญ่มีอาการไข้ ไอ น้ำมูก ไอเป็นชุด เสียหายใจเข้าตั้งสูบล้างอาการไอ ประวัติได้รับวัคซีน 4 ราย (ได้รับ DTP 3 เมื่อ 15 มิถุนายน 2565 และไม่ได้รับ DTP 4 จำนวน

1 ราย และอีก 1 ราย ได้รับ DTP 2 เมื่อ 11 ตุลาคม 2566) ไม่ได้รับวัคซีน DTP จำนวน 5 ราย และไม่ทราบประวัติวัคซีน/ผู้ปกครองจำไม่ได้ 1 ราย ผลตรวจทางห้องปฏิบัติการไม่พบเชื้อ 2 ราย พบเชื้อ 1 ราย อยู่ระหว่างการตรวจทางห้องปฏิบัติการ จำนวน 7 ราย

สิ่งที่ได้ดำเนินการไปแล้ว

ให้คำแนะนำการแยกผู้ป่วยออกจากผู้สัมผัสร่วมบ้าน ไม่ใช่สิ่งของร่วมกัน และสังเกตอาการผู้สัมผัสร่วมบ้านรายอื่น ๆ หากพบมีอาการผิดปกติให้ประสานสถานพยาบาลในพื้นที่เพื่อส่งตัวเข้ารับการรักษาต่อไป ติดตามผู้สัมผัสและเฝ้าระวังผู้ป่วยเพิ่มเติม

2. การประเมินความเสี่ยงของโรคโอมิครอนที่จังหวัดปัตตานี ยะลา และนราธิวาส

จากข้อมูลโปรแกรมตรวจสอบข่าวการระบาดตั้งแต่วันที่ 1 มกราคม-26 พฤศจิกายน 2566 พบว่า ได้รับรายงานจำนวนผู้ป่วยโอมิครอน 93 ราย แนวโน้มสถานการณ์ผู้ป่วยพบเพิ่มมากขึ้น โดยเฉพาะเขตบริการสุขภาพที่ 12 จังหวัดที่มีการพบผู้ป่วยสูงสุด ได้แก่ นราธิวาส 38 ราย ปัตตานี 34 ราย และยะลา 11 ราย โดยเริ่มมีการรายงานโรคโอมิครอนครั้งแรกเมื่อวันที่ 1 มีนาคม 2566 ที่จังหวัดนราธิวาส จากนั้นเมื่อวันที่ 12 กันยายน 2566 เริ่มมีการรายงานผู้ป่วยที่จังหวัดปัตตานีโดยลักษณะของการพบผู้ป่วยที่จังหวัดนราธิวาส และปัตตานี จะเป็นการพบผู้ติดเชื้อกระจายไปตามพื้นที่ต่าง ๆ ของจังหวัด จากนั้นในวันที่ 9 พฤศจิกายน 2566 มีการรายงานพบผู้ป่วยที่จังหวัดยะลา ตั้งแต่นั้นเป็นต้นมาก็มีรายงานผู้ป่วยเพิ่มขึ้นเรื่อย ๆ โดยลักษณะของการกระจายตัวของผู้ป่วยจะอยู่ที่ช่วงรอยต่อของการจังหวัด อายุของผู้ป่วยส่วนใหญ่เฉลี่ยอยู่ที่ 42 เดือน และปัจจัยเสี่ยงของผู้ป่วย คือ การไม่ได้รับวัคซีน DTP ในกลุ่มเด็ก หรือเป็นเด็กที่ยังมีอายุไม่ถึงเกณฑ์การรับวัคซีน ซึ่งลักษณะของการระบาดของโรคโอมิครอนใน 3 จังหวัด ดังกล่าวยังคงมีแนวโน้มที่เพิ่มมากขึ้น และมีการขยายพื้นที่การพบโรคมามากขึ้น

เรื่อย ๆ จึงควรต้องมีการดำเนินการเพื่อการเพิ่มความครอบคลุมของการฉีดวัคซีนในกลุ่มเสี่ยง ได้แก่ หญิงมีครรภ์ เด็กเล็ก เป็นต้น

สถานการณ์ต่างประเทศ

การเพิ่มขึ้นของการเจ็บป่วยทางเดินหายใจและรายงานกลุ่มโรคปอดบวมในเด็ก

องค์การอนามัยโลกได้ยื่นคำร้องต่อประเทศจีนอย่างเป็นทางการเพื่อขอข้อมูลโดยละเอียดเกี่ยวกับการเพิ่มขึ้นของการเจ็บป่วยทางเดินหายใจและรายงานกลุ่มโรคปอดบวมในเด็ก ในงานแถลงข่าวเมื่อวันที่ 13 พฤศจิกายน 2566 ทางกรณจิจนจากคณะกรรมการสุขภาพแห่งชาติจีน (NHC) รายงานว่าอุบัติการณ์การที่ผู้ป่วยโรคทางเดินหายใจเพิ่มสูงขึ้นนั้นเกิดจากรัฐบาลจีนยกเลิกข้อกำหนดในการควบคุมโควิด 19 และมีการแพร่กระจายของเชื้อโรคซึ่งเป็นที่รู้จักกันดีอย่างไข้หวัดใหญ่ รวมถึงการติดเชื้อแบคทีเรียทั่ว ๆ ไปที่ส่งผลกระทบต่อเด็ก เช่น โรคปอดอักเสบจากเชื้อไมโคพลาสมา (mycoplasma pneumonia) ไวรัสระบบทางเดินหายใจ (RSV) และ SARS-CoV-2 เจ้าหน้าที่จึงเน้นย้ำถึงความจำเป็นในการปรับปรุงการเฝ้าระวังโรคในสถานพยาบาล ตลอดจนการเสริมสร้างความสามารถของระบบสุขภาพในการจัดการผู้ป่วย

เมื่อวันที่ 21 พฤศจิกายน 2566 ProMED ซึ่งเป็นทั้งสื่อและระบบเฝ้าระวังโรคสาธารณะของจีนได้รายงานการพบคลัสเตอร์ผู้ป่วยเด็กที่มีอาการปอดอักเสบทางตอนเหนือของประเทศ ซึ่ง WHO ระบุว่า การรายงานของ ProMED ยังไม่ชัดเจนว่าเกี่ยวข้องกับสิ่งที่รัฐบาลจีนออกมาแถลงหรือไม่ และกำลังขอคำอธิบายเพิ่มเติม

เมื่อวันที่ 22 พฤศจิกายน 2566 องค์การอนามัยโลกได้ขอข้อมูลทางระบาดวิทยาและทางคลินิกเพิ่มเติม ตลอดจนผลการตรวจทางห้องปฏิบัติการจากกลุ่มเด็กที่ได้รับรายงานเหล่านี้ ผ่านกลไกภาวะเปียบด้านสุขภาพระหว่างประเทศ และยังสามารถขอข้อมูลเพิ่มเติมเกี่ยวกับแนวโน้มการแพร่ระบาดของเชื้อก่อโรคที่เป็นที่รู้จักกันดี รวมถึงไข้หวัดใหญ่ SARS-CoV-2, RSV และ *Mycoplasma pneumoniae* และระบบการดูแลสุขภาพ รวมทั้งองค์การอนามัยโลกยังติดต่อกับแพทย์และนักวิทยาศาสตร์เครือข่ายที่อยู่ในประเทศจีน ตั้งแต่กลางเดือนตุลาคม ภาคเหนือของจีนได้รายงานการเพิ่มขึ้นของการเจ็บป่วยคล้ายไข้หวัดใหญ่เมื่อเทียบกับช่วงเวลาเดียวกันในช่วงสามปีก่อนหน้า ซึ่งจีนมีระบบรายงานเพื่อรวบรวมข้อมูลเกี่ยวกับแนวโน้มของไข้หวัดใหญ่ โรคคล้ายไข้หวัดใหญ่ RSV และ SARS-CoV-2 เพื่อรายงานไปยังแพลตฟอร์มต่าง ๆ เช่น Global Influenza Surveillance and Response System ในขณะที่องค์การอนามัยโลกกำลังดำเนินการหาข้อมูลเพิ่มเติมนี้

แนะนำให้ประชาชนในประเทศจีนปฏิบัติตามมาตรการเพื่อลดความเสี่ยงของการเจ็บป่วยทางเดินหายใจ รวมถึงการฉีดวัคซีน การรักษาระยะห่างจากผู้ป่วย การอยู่บ้านเมื่อป่วย เข้ารับการตรวจ และการดูแลทางการแพทย์ตามความจำเป็น สวมหน้ากากตามความเหมาะสม มีการระบายอากาศที่ดี และการล้างมือเป็นประจำ

ทางการจีนได้แถลงถึงสาเหตุของโรคทางเดินหายใจที่กำลังแพร่ระบาดในเด็กหลายพันคนว่าไม่เกี่ยวข้องกับเชื้อโรคชนิดใหม่หรือเชื้อสายพันธุ์ประหลาดแต่อย่างใด ทางการจีนแถลงตั้งข้างต้น หลังองค์การอนามัยโลกได้สอบถามถึงข้อมูลและรายละเอียดของอุบัติการณ์ดังกล่าว ซึ่งจีนบอกว่าเป็นภาวะปอดอักเสบที่คล้ายกับโรคไข้หวัดใหญ่ และน่าจะเกิดขึ้นเพราะได้ยกเลิกมาตรการป้องกันควบคุมโรคโควิด 19 ที่เข้มงวดไป ก่อนหน้านี้อีจีจีรายงานว่า มีผู้ป่วยเด็กจำนวนมากต้องเข้ารับการรักษาในโรงพยาบาลประจำท้องถิ่น ทำให้องค์การอนามัยโลกได้สอบถามไปยังทางการจีน และขอข้อมูลเพิ่มเติมจาก ProMED ซึ่งเป็นระบบตรวจตราและเฝ้าระวังโรคระดับโลก เกี่ยวกับ “ภาวะปอดอักเสบกลับในกลุ่มเด็กทางภาคเหนือของจีน” โดยทั่วไปแล้ว ภาวะปอดอักเสบหรือปอดบวม (pneumonia) คือ อาการติดเชื้อและอักเสบซึ่งเกิดขึ้นที่ปอด โดยมีสาเหตุมาจากการติดเชื้อรา ไวรัส หรือแบคทีเรีย ซึ่งทางการจีนยังไม่ทราบว่า การแพร่ระบาดของภาวะปอดอักเสบในเด็กครั้งนี้มาจากเชื้อโรคชนิดใดกันแน่ หลังองค์การอนามัยโลกได้สอบถามถึงเรื่องดังกล่าว สำนักข่าวซินหัวของทางการจีนได้เผยแพร่บทความที่อ้างคำกล่าวของเจ้าหน้าที่ในคณะกรรมการสุขภาพแห่งชาติจีนซึ่งบอกว่ากำลังจับตาอย่างใกล้ชิดถึงสาเหตุของการระบาด และเร่งให้การดูแลรักษาเด็กที่ล้มป่วยอย่างสุดความสามารถ ในแถลงการณ์ขององค์การอนามัยโลกเมื่อวันที่ 23 พฤศจิกายน 2566 ระบุว่าทางการจีนแจ้งว่าไม่พบเชื้อโรคชนิดใหม่หรือเชื้อสายพันธุ์ประหลาดในการระบาดครั้งนี้แต่อย่างใดโดยเชื้อโรคที่ทำให้เด็กล้มป่วยมีอยู่หลายชนิดและสายพันธุ์ ซึ่งล้วนแต่เป็นเชื้อที่รู้จักกันดีอยู่แล้ว

แถลงการณ์ขององค์การอนามัยโลกยังระบุว่า นับตั้งแต่เดือนตุลาคม 2566 เป็นต้นมา ภาคเหนือของจีนพบผู้ป่วยที่มีอาการคล้ายไข้หวัดใหญ่เพิ่มสูงขึ้นมาก เมื่อเทียบกับสถิติของช่วงเวลาเดียวกันตลอดสามปีที่ผ่านมา อย่างไรก็ตามแม้ปีนี้จะพบผู้ป่วยบางส่วนเร็วกว่าปกติก่อนช่วงเวลาการระบาดตามฤดูกาล แต่ก็ไม่ใช่เรื่องที่เหนือความคาดหมาย เพราะเหตุการณ์แบบนี้เกิดขึ้นในประเทศอื่น ๆ หลังได้ยกเลิกมาตรการป้องกันและควบคุมโรคโควิด 19 ไปเช่นเดียวกัน องค์การอนามัยโลกเน้นย้ำในแถลงการณ์ด้วยว่า กำลังจับตาดูสถานการณ์การระบาดในจีนอย่างใกล้ชิด และ



มีการติดต่อสื่อสารกับเจ้าหน้าที่ของทางการเงินอย่างสม่ำเสมอ รวมทั้งเดือนให้ประชาชนชาวจีนปฏิบัติตามมาตรการป้องกันโรคอย่างเคร่งครัด เช่น สวมหน้ากากและไปรับการฉีดวัคซีน ความเคลื่อนไหวล่าสุดขององค์การอนามัยโลกนับว่าแตกต่างจากในอดีตอย่างสิ้นเชิง เพราะแม้จะมีการจับตาเฝ้าระวังโดยรวมข้อมูล

การระบาดจากทั่วโลก รวมทั้งสอบถามไปยังประเทศที่มีการระบาดโดยตรงอยู่เสมอ หากมีแนวโน้มว่าสถานการณ์อาจลุกลามจนกลายเป็นภาวะฉุกเฉินทางสาธารณสุขระดับโลก แต่ในอดีตไม่เคยมีการแจ้งเตือนสาธารณสุขอย่างเปิดเผยถึงกระบวนการดังกล่าวมาก่อน



รายงานโรค
ที่ต้องเฝ้าระวัง

ข้อมูลรายงานโรคเฝ้าระวังทางระบาดวิทยาประจำสัปดาห์ที่ 47

Reported cases of diseases under surveillance 506, 47 week

✉ sget506@yahoo.com

กลุ่มสารสนเทศทางระบาดวิทยา กองระบาดวิทยา

Epidemiological informatics unit, Division of Epidemiology

ตารางที่ 1 จำนวนผู้ป่วยและเสียชีวิตด้วยโรคติดต่อที่สำคัญ จากการเฝ้าระวังทางระบาดวิทยา โดยเปรียบเทียบกับช่วงเวลาเดียวกันของปีก่อน ๆ ประเทศไทย ปี พ.ศ. 2566 สัปดาห์ที่ 47

Table 1 Reported cases of priority diseases under surveillance by compared to previous year in Thailand, 47 week 2023

Disease	2023				Case* (Current 4 week)	Mean** (2018-2022)	Cumulative	
	Week 44	Week 45	Week 46	Week 47			2023	
	Cases	Cases	Cases	Cases			Cases	Deaths
Cholera	0	0	0	0	0	0	6	0
Influenza	12998	14738	14114	6613	48463	10523	418591	11
Meningococcal Meningitis	0	0	0	0	0	2	19	1
Measles	11	6	5	9	31	350	372	0
Diphtheria	0	0	0	0	0	1	5	0
Pertussis	17	23	13	10	63	4	121	2
Pneumonia (Admitted)	5196	5058	4702	2572	17528	15804	267444	248
Leptospirosis	93	118	97	28	336	199	3985	38
Hand, foot and mouth disease	681	824	960	508	2973	3430	59890	0
Total D.H.F.	4343	4194	3173	951	12661	4280	139719	151

ที่มา : สำนักงานสาธารณสุขจังหวัด สำนักงานมัย กรุงเทพมหานคร และ กองระบาดวิทยา รวบรวมข้อมูลในภาพรวมระดับประเทศ

ข้อมูลในตารางจะถูกปรับปรุงทุกสัปดาห์ วัตถุประสงค์เพื่อการป้องกันควบคุมโรค/ภัย เป็นหลัก มิใช่เป็นรายงานสถิติของโรคนั้น ๆ

ส่วนใหญ่เป็นการรายงาน "ผู้ป่วยที่สงสัย (suspect)" มิใช่ "ผู้ป่วยที่ยืนยันว่าเป็นโรคนั้น ๆ (confirm)"

ข้อมูลมีการเปลี่ยนแปลงย้อนหลังได้ทุกสัปดาห์ จึงไม่ควรนำข้อมูลสัปดาห์ปัจจุบันไปอ้างอิงในเอกสารวิชาการ

* จำนวนผู้ป่วย 4 สัปดาห์ล่าสุด (4 สัปดาห์ คิดเป็น 1 ช่วง)

** จำนวนผู้ป่วยในช่วง 4 สัปดาห์ก่อนหน้า, 4 สัปดาห์เดียวกันกับปีปัจจุบัน และ 4 สัปดาห์หลัง ของข้อมูล 5 ปีย้อนหลัง 15 ช่วง (60 สัปดาห์)



ตารางที่ 2 จำนวนผู้ป่วยและตายด้วยโรคที่เฝ้าระวังทางระบาดวิทยา รายจังหวัด ประเทศไทย สัปดาห์ที่ 47 พ.ศ. 2566 (19-25 พฤศจิกายน 2566)
 TABLE 2 Reported cases and deaths of diseases under surveillance by province, Thailand, 47 week 2023 (November 19-25, 2023)

(CHOLERA, HAND, FOOT AND MOUTH DISEASE (HFMD), FOOD POISONING, PNEUMONIA (ADMITTED), INFLUENZA, MENINGOCOCCAL MENINGITIS, ENCEPHALITIS, PERTUSSIS, MEASLES, LEPTOSPIROSIS)

	CHOLERA			HFMD			FOOD POISONING			PNEUMONIA*			INFLUENZA			MENINGOCOCCAL*			ENCEPHALITIS			PERTUSSIS			MEASLES			LEPTOSPIROSIS																					
	Cum.2023	Current wk.		Cum.2023	Current wk.		Cum.2023	Current wk.		Cum.2023	Current wk.		Cum.2023	Current wk.		Cum.2023	Current wk.		Cum.2023	Current wk.		Cum.2023	Current wk.		Cum.2023	Current wk.		Cum.2023	Current wk.																				
Total	6	0	0	59890	0	508	0	80841	0	547	0	267444	248	2572	0	418591	11	6613	0	19	1	0	0	869	6	7	0	121	2	10	0	372	0	9	0	3985	38	28	0										
Northern Region	5	0	0	13894	0	148	0	17875	0	157	0	51061	7	685	0	79325	1	2207	0	1	0	0	263	1	1	0	3	0	0	0	62	0	4	0	665	5	6	0											
ZONE 1	0	0	0	8521	0	95	0	11248	0	92	0	32666	5	397	0	49320	0	1335	0	0	0	0	208	1	1	0	3	0	0	0	47	0	0	0	607	4	5	0											
Chiang Mai	0	0	0	3127	0	25	0	3302	0	12	0	10777	0	87	0	20802	0	188	0	0	0	0	52	1	0	0	2	0	0	0	33	0	0	0	0	72	0	0											
Lamphun	0	0	0	503	0	3	0	894	0	5	0	1650	0	26	0	4218	0	77	0	0	0	0	0	0	0	0	0	0	0	0	0	0	0	0	0	0	0	5	0	0									
Lampang	0	0	0	458	0	1	0	856	0	0	0	2619	0	0	0	1912	0	12	0	0	0	0	17	0	0	0	0	0	0	0	0	0	0	0	0	0	0	0	77	4	1	0							
Phrae	0	0	0	492	0	9	0	826	0	11	0	2389	0	45	0	3295	0	232	0	0	0	0	2	0	0	0	1	0	0	0	0	0	0	0	0	0	0	19	0	0	0								
Nan	0	0	0	910	0	5	0	1224	0	8	0	2451	0	31	0	3312	0	41	0	0	0	0	7	0	0	0	0	0	0	0	0	0	0	0	0	0	0	161	0	4	0								
Phayao	0	0	0	510	0	14	0	893	0	27	0	2702	0	78	0	4869	0	549	0	0	0	0	6	0	0	0	0	0	0	0	0	0	0	0	0	0	0	21	0	0	0								
Chiang Rai	0	0	0	2187	0	38	0	2914	0	29	0	8369	4	130	0	10317	0	235	0	0	0	0	117	0	1	0	0	0	0	0	0	0	0	0	0	0	0	0	211	0	0	0							
Mae Hong Son	0	0	0	334	0	0	0	339	0	0	0	1709	1	0	0	1095	0	1	0	0	0	0	7	0	0	0	0	0	0	0	0	0	0	0	0	0	0	0	41	0	0	0							
ZONE 2	0	0	0	2671	0	17	0	4492	0	49	0	10018	0	158	0	17379	1	433	0	1	0	0	22	0	0	0	0	0	0	0	0	0	0	0	0	0	0	0	15	0	4	0	44	1	0				
Uttaradit	0	0	0	339	0	1	0	461	0	6	0	1347	0	36	0	2468	0	62	0	0	0	0	0	0	0	0	0	0	0	0	0	0	0	0	0	0	0	0	0	0	0	5	0	0	0				
Tak	0	0	0	367	0	5	0	1070	0	11	0	2295	0	21	0	2894	0	77	0	1	0	0	1	0	0	0	0	0	0	0	0	0	0	0	0	0	0	0	0	0	14	1	0	0					
Sukhothai	0	0	0	552	0	6	0	446	0	6	0	965	0	27	0	1820	0	89	0	0	0	0	0	0	0	0	0	0	0	0	0	0	0	0	0	0	0	0	0	0	5	0	0	0					
Phitsanulok	0	0	0	850	0	3	0	1520	0	19	0	1882	0	45	0	5463	1	131	0	0	0	0	2	0	0	0	0	0	0	0	0	0	0	0	0	0	0	0	0	0	0	14	0	0	0				
Phetchabun	0	0	0	563	0	2	0	995	0	7	0	3529	0	29	0	4634	0	74	0	0	0	0	19	0	0	0	0	0	0	0	0	0	0	0	0	0	0	0	0	8	0	4	0	6	0	1			
ZONE 3	5	0	0	2975	0	38	0	2368	0	16	0	8995	2	142	0	12823	0	460	0	0	0	0	37	1	0	0	0	0	0	0	0	0	0	0	0	0	0	0	0	0	0	19	0	1	0				
Chai Nat	0	0	0	273	0	2	0	233	0	0	0	618	0	12	0	697	0	21	0	0	0	0	4	1	0	0	0	0	0	0	0	0	0	0	0	0	0	0	0	0	0	5	0	1	0				
Nakhon Sawan	0	0	0	1041	0	26	0	930	0	10	0	2987	1	39	0	5172	0	144	0	0	0	0	4	0	0	0	0	0	0	0	0	0	0	0	0	0	0	0	0	0	0	0	3	0	0	0			
Uthai Thani	4	0	0	278	0	0	0	265	0	1	0	1501	0	43	0	1120	0	57	0	0	0	0	5	0	0	0	0	0	0	0	0	0	0	0	0	0	0	0	0	0	0	0	9	0	0	0			
Kamphaeng Phet	0	0	0	796	0	6	0	433	0	4	0	2568	1	35	0	3014	0	153	0	0	0	0	23	0	0	0	0	0	0	0	0	0	0	0	0	0	0	0	0	0	0	0	2	0	0	0			
Pichit	1	0	0	587	0	4	0	507	0	1	0	1321	0	13	0	2820	0	85	0	0	0	0	1	0	0	0	0	0	0	0	0	0	0	0	0	0	0	0	0	0	0	0	0	0	0				
Central Region*	0	0	0	21454	0	138	0	18903	0	123	0	71019	125	795	0	177165	3	2652	0	4	0	0	211	2	4	0	8	0	0	0	0	0	0	0	0	0	0	0	0	0	0	135	0	1	0	207	0	1	0
Bangkok	0	0	0	6443	0	61	0	5972	0	38	0	17214	46	180	0	66854	2	1107	0	1	0	0	64	0	1	0	0	0	0	0	0	0	0	0	0	0	0	0	0	0	0	0	0	0	0	0	0	0	
ZONE 4	0	0	0	4624	0	16	0	3261	0	7	0	14714	40	172	0	25387	1	363	0	0	0	0	34	0	1	0	0	0	0	0	0	0	0	0	0	0	0	0	0	0	0	0	0	0	0	0	0		
Northaburi	0	0	0	901	0	3	0	904	0	3	0	3190	2	39	0	6189	0	68	0	0	0	0	3	0	0	0	0	0	0	0	0	0	0	0	0	0	0	0	0	0	0	0	0	0	0	0	0	0	
Pathum Thani	0	0	0	827	0	9	0	519	0	0	0	4729	38	89	0	7901	1	175	0	0	0	0	22	0	1	0	0	0	0	0	0	0	0	0	0	0	0	0	0	0	0	0	0	0	0	0	0	0	
P.Nakhon S.Ayutthaya	0	0	0	1061	0	0	0	600	0	0	0	2765	0	2	0	4732	0	11	0	0	0	0	2	0	0	0	0	0	0	0	0	0	0	0	0	0	0	0	0	0	0	0	0	0	0	0	0		
Ang Thong	0	0	0	349	0	2	0	114	0	2	0	1076	0	13	0	1656	0	67	0	0	0	0	0	0	0	0	0	0	0	0	0	0	0	0	0	0	0	0	0	0	0	0	0	0	0	0	0		
Lop Buri	0	0	0	370	0	0	0	177	0	0	0	1928	0	0	0	629	0	2	0	0	0	0	0	0	0	0	0	0	0	0	0	0	0	0	0	0	0	0	0	0	0	0	0	0	0	0			
Sing Buri	0	0	0	252	0	0	0	112	0	0	0	785	0	0	0	1056	0	0	0	0	0	0	0	0	0	0	0	0	0	0	0	0	0	0	0	0	0	0	0	0	0	0	0	0	0				
Saraburi	0	0	0	736	0	2	0	606	0	2	0	2393	0	29	0	2012	0	38	0	0	0	0	6	0	0	0	0	0	0	0	0	0	0	0	0	0	0	0	0	0	0	0	0	0	0	0			
Nakhon Nayok	0	0	0	128	0	0	0	229	0	0	0	348	0	0	0	1212	0	2	0	0	0																												

ตารางที่ 3 จำนวนผู้ป่วยและตายสงสัยด้วยโรคไข้เลือดออก จำแนกรายเดือนตามวันเริ่มป่วย รายจังหวัด ประเทศไทย ปี พ.ศ. 2566 (1 มกราคม-29 พฤศจิกายน 2566)

TABLE 3 Reported Cases and Deaths of Suspected Dengue fever and Dengue Hemorrhagic fever Under Surveillance by Date of Onset, by Province, Thailand, 2023 (January 1–November 29, 2023)

REPORTING AREAS	2023														CASE RATE PER 100,000.00 POP.	CASE FATALITY RATE (%)
	DENGUE HEMORRHAGIC FEVER - TOTAL (DF+DHF+DSS)															
	JAN	FEB	MAR	APR	MAY	JUN	JUL	AUG	SEP	OCT	NOV	DEC	TOTAL	TOTAL		
Total	4522	3309	3757	4009	5569	13963	27326	28927	19959	17440	10938	0	139719	151	211.28	0.11
Northern Region	368	256	385	664	1259	3788	8090	7649	4673	3352	2180	0	32664	24	272.34	0.07
ZONE 1	174	117	170	361	909	2925	6458	5859	3190	1970	1115	0	23248	12	396.10	0.05
Chiang Mai	93	49	57	94	182	904	2105	1854	959	570	342	0	7209	7	402.53	0.10
Lamphun	4	5	4	5	3	21	107	223	238	209	116	0	935	1	233.55	0.11
Lampang	4	4	15	17	79	172	385	502	275	191	127	0	1771	1	245.38	0.06
Phrae	6	1	4	14	89	165	280	286	146	67	31	0	1089	0	251.72	0.00
Nan	24	26	58	153	282	567	690	554	335	111	47	0	2847	0	599.11	0.00
Phayao	6	1	3	29	67	158	260	369	193	119	56	0	1261	0	272.37	0.00
Chiang Rai	15	13	11	21	69	683	2355	1841	874	612	343	0	6837	1	526.32	0.01
Mae Hong Son	22	18	18	28	138	255	276	230	170	91	53	0	1299	2	453.64	0.15
ZONE 2	104	55	93	193	261	648	1217	1090	781	522	359	0	5323	7	150.78	0.13
Uttaradit	7	5	7	5	18	41	77	96	86	33	23	0	398	0	89.53	0.00
Tak	51	19	40	103	156	375	549	308	166	110	41	0	1918	4	281.91	0.21
Sukhothai	3	3	16	29	19	64	155	302	267	189	172	0	1219	1	208.91	0.08
Phitsanulok	36	21	19	48	44	88	204	183	160	139	108	0	1050	1	124.12	0.10
Phetchabun	7	7	11	8	24	80	232	201	102	51	15	0	738	1	75.62	0.14
ZONE 3	104	105	148	130	94	230	460	768	787	934	761	0	4521	6	155.15	0.13
Chai Nat	14	21	26	20	5	15	45	68	85	74	55	0	428	1	134.01	0.23
Nakhon Sawan	49	59	61	33	23	49	128	198	255	432	366	0	1653	4	160.19	0.24
Uthai Thani	8	10	26	20	25	35	65	152	143	207	159	0	850	0	261.95	0.00
Kamphaeng Phet	23	12	22	33	29	79	136	212	196	124	112	0	978	0	137.66	0.00
Phichit	10	3	13	24	12	52	86	138	108	97	69	0	612	1	115.98	0.16
Central Region*	3000	1813	1906	1612	1789	3833	6868	9155	7990	8788	5860	0	52614	64	230.38	0.12
Bangkok	1124	562	558	402	237	359	936	1592	1728	2562	1583	0	11643	8	211.25	0.07
ZONE 4	440	258	373	234	164	433	1094	1689	1490	1482	935	0	8592	15	158.38	0.17
Nonthaburi	142	72	108	57	31	72	156	237	222	297	181	0	1575	3	121.88	0.19
Pathum Thani	191	108	133	106	55	94	253	476	403	410	330	0	2559	6	214.00	0.23
P.Nakhon S.Ayutthaya	43	25	57	32	24	61	170	339	276	373	249	0	1649	3	200.98	0.18
Ang Thong	9	6	15	2	1	5	9	30	42	96	53	0	268	0	97.93	0.00
Lop Buri	33	15	21	9	11	54	130	172	181	69	28	0	723	0	98.05	0.00
Sing Buri	0	1	7	4	0	4	2	9	11	4	3	0	45	0	22.10	0.00
Saraburi	18	21	27	17	30	82	223	285	270	193	78	0	1244	1	193.99	0.08
Nakhon Nayok	4	10	5	7	12	61	151	141	85	40	13	0	529	2	203.13	0.38
ZONE 5	667	422	363	381	282	553	1270	1815	1935	2049	1405	0	11142	9	209.02	0.08
Ratchaburi	92	48	58	68	47	110	310	511	475	451	133	0	2303	3	265.62	0.13
Kanchanaburi	31	23	24	41	29	82	153	142	172	163	78	0	938	0	104.90	0.00
Suphan Buri	70	46	42	26	9	11	42	82	98	146	227	0	799	0	95.92	0.00
Nakhon Pathom	169	96	65	38	16	48	90	209	324	376	336	0	1767	0	191.64	0.00
Samut Sakhon	200	132	86	87	41	78	161	224	235	275	131	0	1650	1	280.56	0.06
Samut Songkhram	7	11	2	10	9	18	78	146	154	144	96	0	675	0	354.99	0.00
Phetchaburi	65	43	64	69	93	143	245	277	321	356	283	0	1959	1	405.66	0.05
Prachuap Khiri Khan	33	23	22	42	38	63	191	224	156	138	121	0	1051	4	189.97	0.38
ZONE 6	755	550	586	575	1101	2473	3523	3991	2752	2621	1882	0	20809	31	332.85	0.15
Samut Prakan	234	164	139	101	53	124	150	293	371	435	402	0	2466	5	181.55	0.20
Chon Buri	310	188	165	133	222	509	858	1090	875	1144	679	0	6173	10	388.43	0.16
Rayong	109	118	113	109	219	516	786	975	589	413	451	0	4398	7	582.24	0.16
Chanthaburi	31	31	94	90	216	570	782	626	300	196	115	0	3051	5	568.84	0.16
Trat	31	14	34	87	331	421	330	247	111	75	48	0	1729	1	758.03	0.06
Chachoengsao	7	8	16	4	11	34	84	238	138	152	86	0	778	2	107.25	0.26
Prachin Buri	20	17	18	31	30	190	320	271	180	83	34	0	1194	0	240.46	0.00
Sa Kaeo	13	10	7	20	19	109	213	251	188	123	67	0	1020	1	181.36	0.10

ตารางที่ 3 (ต่อ) จำนวนผู้ป่วยและตายสงสัยด้วยโรคไข้เลือดออก จำนวนรายเดือนตามวันเริ่มป่วย รายจังหวัด ประเทศไทย ปี พ.ศ. 2566 (1 มกราคม-29 พฤศจิกายน 2566)

TABLE 3 Reported Cases and Deaths of Suspected Dengue fever and Dengue Hemorrhagic fever Under Surveillance by Date of Onset, by Province, Thailand, 2023 (January 1–November 29, 2023)

REPORTING AREAS	2023														CASE RATE PER 100,000.00 POP.	CASE FATALITY RATE (%)
	DENGUE HEMORRHAGIC FEVER - TOTAL (DF+DHF+DSS)															
	JAN	FEB	MAR	APR	MAY	JUN	JUL	AUG	SEP	OCT	NOV	DEC	TOTAL	TOTAL		
	C	C	C	C	C	C	C	C	C	C	C	C	C	D		
NORTH-EASTERN REGION	216	270	407	740	1284	3930	8795	8184	4525	2441	1067	0	31859	17	146.11	0.05
ZONE 7	60	77	127	156	193	747	1514	1498	962	542	200	0	6076	4	121.48	0.07
Khon Kaen	15	14	27	44	40	189	329	378	232	197	119	0	1584	1	88.60	0.06
Maha Sarakham	22	27	33	32	54	207	428	432	286	127	34	0	1682	1	177.72	0.06
Roi Et	7	19	28	32	44	211	484	413	304	127	16	0	1685	1	130.26	0.06
Kalasin	16	17	39	48	55	140	273	275	140	91	31	0	1125	1	115.52	0.09
ZONE 8	42	37	33	132	353	915	1764	1557	795	361	126	0	6115	2	110.94	0.03
Bungkan	1	4	0	5	48	71	151	116	112	54	25	0	587	1	139.15	0.17
Nong Bua Lam Phu	5	2	10	22	49	150	476	548	234	79	34	0	1609	0	316.32	0.00
Udon Thani	16	15	12	27	40	80	70	123	62	41	22	0	508	0	32.46	0.00
Loei	5	10	5	25	80	196	309	343	213	87	27	0	1300	1	203.75	0.08
Nong Khai	7	2	2	3	3	51	119	96	34	28	6	0	351	0	67.98	0.00
Sakon Nakhon	3	3	2	6	32	68	150	74	42	25	6	0	411	0	35.87	0.00
Nakhon Phanom	5	1	2	44	101	299	489	257	98	47	6	0	1349	0	188.19	0.00
ZONE 9	72	75	107	176	223	994	2788	3034	1785	1137	573	0	10964	9	163.52	0.08
Nakhon Ratchasima	35	26	34	62	71	301	702	877	539	533	279	0	3459	1	131.42	0.03
Buri Ram	8	12	18	22	30	120	630	789	508	185	102	0	2424	3	153.58	0.12
Surin	21	32	35	56	84	409	1061	981	428	127	45	0	3279	2	238.55	0.06
Chaiyaphum	8	5	20	36	38	164	395	387	310	292	147	0	1802	3	160.88	0.17
ZONE 10	42	81	140	276	515	1274	2729	2095	983	401	168	0	8704	2	189.83	0.02
Si Sa Ket	14	16	21	31	91	329	701	546	235	122	61	0	2167	1	148.82	0.05
Ubon Ratchathani	20	46	97	192	306	678	1416	1151	503	197	82	0	4688	1	250.81	0.02
Yasothon	3	14	6	14	15	44	327	197	173	58	15	0	866	0	162.63	0.00
Amnat Charoen	0	2	5	11	22	23	83	88	32	10	0	0	276	0	73.43	0.00
Mukdahan	5	3	11	28	81	200	202	113	40	14	10	0	707	0	201.12	0.00
Southern Region	938	970	1059	993	1237	2412	3573	3939	2771	2859	1831	0	22582	46	237.84	0.20
ZONE 11	348	354	355	375	482	1001	1486	1507	1092	904	509	0	8413	25	187.38	0.30
Nakhon Si Thammarat	71	98	81	86	97	229	393	565	491	522	270	0	2903	7	187.62	0.24
Krabi	58	60	61	51	68	208	240	146	81	48	24	0	1045	3	217.84	0.29
Phangnga	27	34	48	48	81	112	130	84	51	11	12	0	638	0	238.30	0.00
Phuket	66	53	57	59	65	159	186	188	121	109	83	0	1146	2	273.94	0.17
Surat Thani	47	50	47	33	57	122	222	221	163	103	61	0	1126	9	104.93	0.80
Ranong	31	19	10	4	13	23	20	17	12	3	2	0	154	0	79.22	0.00
Chumphon	48	40	51	94	101	148	295	286	173	108	57	0	1401	4	275.01	0.29
ZONE 12	590	616	704	618	755	1411	2087	2432	1679	1955	1322	0	14169	21	283.11	0.15
Songkhla	247	226	258	233	301	636	962	1263	801	996	617	0	6540	6	456.93	0.09
Satun	8	17	37	35	106	121	144	66	30	20	23	0	607	3	186.73	0.49
Trang	34	28	39	42	80	131	189	184	106	130	50	0	1013	4	158.53	0.39
Phatthalung	46	70	54	37	42	88	138	166	49	76	98	0	864	1	165.49	0.12
Pattani	87	98	104	85	56	124	234	297	252	282	216	0	1835	3	250.93	0.16
Yala	62	62	61	62	81	201	258	230	209	262	204	0	1692	1	310.96	0.06
Narathiwat	106	115	151	124	89	110	162	226	232	189	114	0	1618	3	199.29	0.19

ที่มา: สำนักงานสาธารณสุขจังหวัด และสำนักอนามัย กรุงเทพมหานคร รวบรวมจากรายงานผู้ป่วยที่เข้ารับการรักษาของจังหวัดในแต่ละสัปดาห์, กลุ่มสารสนเทศทางระบาดวิทยา กองระบาดวิทยา รวบรวมข้อมูลในภาพระดับประเทศ

หมายเหตุ: ข้อมูลที่ได้รับรายงานเป็นเพียงข้อมูลเบื้องต้น ที่ได้จากรายงานเร่งด่วน จากผู้ป่วยกรณีที่เป็น Suspected, Probable และ Confirmed เป็นข้อมูลเฉพาะสำหรับการป้องกันและควบคุมโรค อาจมีการเปลี่ยนแปลงได้

เมื่อมีผลตรวจยืนยันจากห้องปฏิบัติการ

Central Region* เขตภาคกลางนับรวมจังหวัดชัยนาท

C = Cases

D = Deaths

กองบรรณาธิการ

ที่ปรึกษา

นายแพทย์คำนวณ อึ้งชูศักดิ์
นายแพทย์จักรรัฐ พิทยาวงศ์อานนท์

ที่ปรึกษากรมควบคุมโรค
ผู้อำนวยการกองระบาดวิทยา กรมควบคุมโรค

หัวหน้าบรรณาธิการ

แพทย์หญิงวรรณภา ทัญชาสุวรรณ
แพทย์หญิงปทุมมาลัย ติลาพร

แพทย์หญิงดารินทร์ อารีย์โชดชัย
แพทย์หญิงพนธ์นีย์ ธิติชัย

นายแพทย์ธีรภูวณิ แพร่คุณธรรม

กองบรรณาธิการบทความวิชาการ

แพทย์หญิงวรรณภา ทัญชาสุวรรณ
แพทย์หญิงวรลักษณ์ ตั้งคณะกุล
แพทย์หญิงปทุมมาลัย ติลาพร
นายแพทย์ธีรภูวณิ แพร่คุณธรรม
นายแพทย์ชาโล สาณติลปิน
แพทย์หญิงภาวิณี ดวงเงิน
แพทย์หญิงพนธ์นีย์ ธิติชัย
แพทย์หญิงณัฐปราง นิตยสุภรณ์
ร้อยเอกนายแพทย์อนุพงศ์ สิริรุ่งเรือง
อุบลรัตน์ นฤพนธ์จิรกุล

แพทย์หญิงชุลีพร จิระพงษา
นายแพทย์ปณิธิ อัมมวิจยะ
นายแพทย์ธราวิชย์ อุปพงษ์
นายแพทย์ธนิศ รัตนธรรมสกุล
นายสัตวแพทย์ธีรศักดิ์ ชักนำ
นายแพทย์ฐิติพงษ์ ยิ่งยง
แพทย์หญิงกัญญา ทวีวิทยาการ
แพทย์หญิงณิชา นิงนิง เยื่อใย
นายแพทย์วิทยา สวัสดิ์วุฒิมงคล

สัตวแพทย์หญิงเสาวพัทธ์ อ้นจ้อย
แพทย์หญิงดารินทร์ อารีย์โชดชัย
นายแพทย์อรุณเกียรติ กาญจนพิบูลวงศ์
นายแพทย์ระพีพงศ์ สุพรรณไชยมาตย์
สัตวแพทย์หญิงอรพิตร์ ฐรัชชัย
นายแพทย์ชนิษฐ์ สนธิไชย
แพทย์หญิงธนวดี จันทร์เทียน
แพทย์หญิงชรัษฐพร จิตรพิระ
แพทย์หญิงพิมพ์ภา เตชะกมลสุข

ผู้ช่วยกองบรรณาธิการ
บริมาศ ตักดีศิริสัมพันธ์

กองระบาดวิทยา กรมควบคุมโรค

รายงานการเฝ้าระวังทางระบาดวิทยาประจำสัปดาห์



ปีที่ 54 ฉบับที่ 47 : 1 ธันวาคม 2566 Volume 54 Number 47: December 1, 2023

สมัครและติดตามรายงานการเฝ้าระวังทางระบาดวิทยาประจำสัปดาห์

<https://he05.tci-thaijo.org/index.php/WESR/index>

ส่งข้อคิดเห็น หรือพบความคลาดเคลื่อนของข้อมูล : wesr@ddc.mail.go.th

จัดทำโดย

กองระบาดวิทยา กรมควบคุมโรค ชั้น 3 อาคาร 10 ตึกกรมควบคุมโรค ถนนติวานนท์ อำเภอเมืองนนทบุรี จังหวัดนนทบุรี 11000 โทร. 0-2590-3805

Division of Epidemiology, Department of Disease Control, Ministry of Public Health, Tel (66) 2590-3805

Floor 3, Building 10, Department of Disease Control, Tiwanon Road, Mueang Nonthaburi District, Nonthaburi Province, Thailand, 11000