

รายงาน การเฝ้าระวังโรค ประจำสัปดาห์

WEEKLY EPIDEMIOLOGICAL SURVEILLANCE REPORT

-โรคบิด จังหวัดลำพูน	253
-สถานการณ์โรค	254
-พิษของสารละลายอินทรีย์- ที่ใช้ในโรงงานอุตสาหกรรม	255
-สถานการณ์ไข้เลือดออก- จังหวัดเลย	256

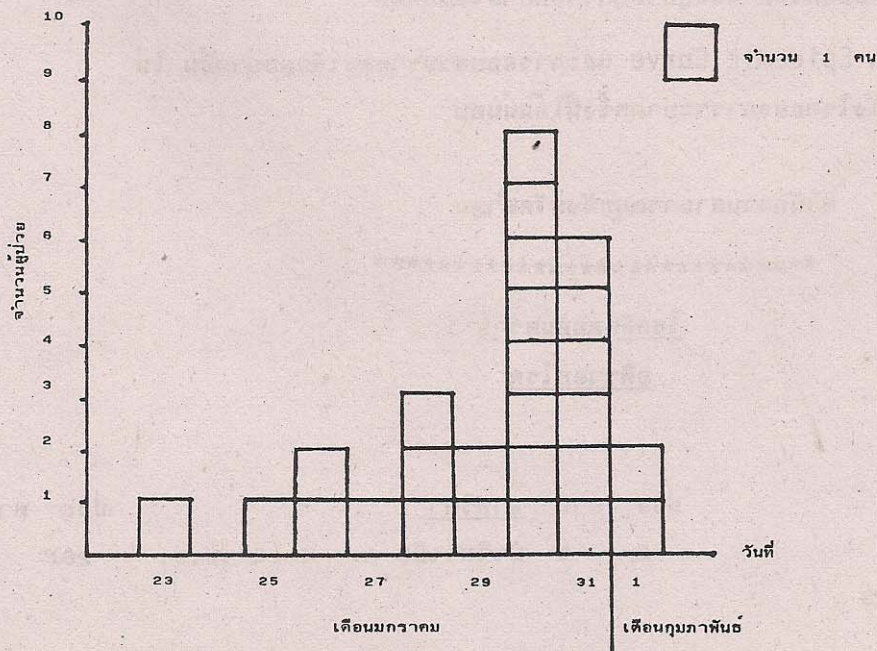
โรคบิด จังหวัดลำพูน

Shigellosis: Lamphun, Jan.-Feb. 1987

ในระหว่างวันที่ 23 มกราคม ถึง 10 กุมภาพันธ์ 2530 ได้เกิดการระบาดของโรคบิดในเรือนจำจังหวัดลำพูน พบผู้ป่วยเป็นนักโทษชายทั้งสิ้น 24 ราย และผู้ปรุงอาหาร 2 ราย ผลการเพาะเชื้อจากอุจจาระที่ส่งตรวจ 26 ราย พบเชื้อ Shigella group A 2 ราย ผู้ป่วยไม่ได้เข้ารับการรักษาในโรงพยาบาลไม่มีผู้เสียชีวิต

แสดงจำนวนผู้ป่วยโรค Shigellosis ตามวันเริ่มป่วยของเรือนจำจังหวัดลำพูน

ในเดือนมกราคม - กุมภาพันธ์ 2530



คำจำกัดความของผู้ป่วยโรคบิดที่เกี่ยวข้องกับการระบาดครั้งนี้ คือผู้ที่มีอาการ ถ่ายเป็นมูกเลือด ปวดท้อง คลื่นไส้ มีไข้ การดำเนินการสอบสวนโรคครั้งนี้ประกอบด้วย การค้นหาผู้ป่วยรายแรก ค้นหาผู้ป่วยเพิ่มเติม การสอบถามประวัติผู้ป่วยและการตรวจจุลจากระ ผลการสอบสวนโรคพบว่า เรือยนต์จังหวัดลำพูนอยู่ห่างจากจังหวัดลำพูน 2 กม. ตั้งอยู่ริมถนนสายริมปิง มีนักท่องเที่ยวทั้งหมด 630 คน โดยแยกเป็นนักท่องเที่ยวชาย 618 คน นักโทษหญิง 12 คน มีผู้ป่วยมีอาการเข้าได้กับคำจำกัดความ 26 คน คิดเป็นอัตราป่วย 41.3/1000 ประชากร ($26/630 \times 1000$) ผู้ป่วยเป็นเพศชายทั้งหมดอายุต่ำที่สุด 17 ปี สูงสุด 59 ปี เฉลี่ยอายุ 33.3 ปี อาการที่ตรวจพบมีถ่ายเป็นมูกเลือด 92.3 % ปวดท้อง 65.4 % คลื่นไส้ 26.9 % ไข้ 38.5 %

อาการ	จำนวนผู้ป่วย	ร้อยละ
ถ่ายเป็นมูกเลือด	24	92.3
ปวดท้อง	17	45.4
คลื่นไส้	7	26.9
ไข้	10	38.5

สำหรับช่วงเวลาที่เกิดโรค ผู้ป่วยรายแรกเริ่มป่วยวันที่ 23 มกราคม 2530 โดยมีอาการปวดท้องถ่ายเป็นมูกเลือด วันต่อมาเริ่มมีอาการเพิ่มขึ้นเรื่อยๆ โดยมีผู้ป่วยสูงสุดในวันที่ 30 มกราคม ถึง 8 ราย แล้วลดจำนวนลงเหลือ 2 รายสุดท้ายในวันที่ 1 กุมภาพันธ์ พ.ศ. 2530 ฝ่ายควบคุมโรคติดต่อ ฝ่ายสุขภาพภิบาล และฝ่ายส่งเสริมรักษาพยาบาล ได้ร่วมกันรับผิดชอบในการเฝ้าระวังโรคจนถึงวันที่ 10 กุมภาพันธ์ พ.ศ. 2530 พบว่า ไม่มีผู้ป่วยโรคนี้เกิดขึ้นอีกเลย และผู้ป่วยทุกรายก็หายเป็นปกติ

จาก Epidemic Curve และการสอบสวนรายละเอียดอย่างอื่น ไม่สามารถระบุแหล่งรังโรคของการระบาดครั้งนี้ได้แน่นอน

ผู้รายงาน สำนักงานสาธารณสุขจังหวัดลำพูน

สถานการณ์โรค

โรคติดต่ออันตราย

อุทิวาตกรโรค

เอเชีย	ป่วย	ตาย	แอฟริกา	ป่วย	ตาย
สิงคโปร์ 10-16 พค.	2	0	มัวริทาเนีย 4-25 เม.ย.	26 ^r	2

r= Revised figures

พิษของสารละลายอินทรีย์ที่ใช้ในโรงงานอุตสาหกรรม

เมื่อ 31 มีนาคม ค.ศ. 1987 สถาบันเพื่อความปลอดภัยทางด้านอาชีวอนามัยแห่งชาติ (NIOSH) ได้เผยแพร่ Current Intelligence Bulletin ฉบับที่ 48 เรื่อง สารละลายที่มีพิษต่อประสาท ไว้ดังนี้

การได้รับสารละลายอินทรีย์อย่างเฉียบพลัน สามารถทำลายสมรรถภาพความสมดุลย์ในการทำงานของร่างกายลงได้ จากการศึกษาทางระบาดวิทยาในคนงานซึ่งได้รับสารละลายอินทรีย์เป็นเวลานานพบว่าสารเหล่านี้ทำให้ประสาทเสื่อมลงและมีพฤติกรรมผิดปกติมากขึ้น อาการที่พบ เช่น อ่อนเพลีย อุนเฉียว อารมณ์หรือบุคลิกภาพเปลี่ยนแปลงและยังทำลายสติปัญญา เช่น ความสามารถด้านการเรียนความจำและการรับรู้ลดลง จากการศึกษาทดลองให้สัตว์ได้รับสารละลายอินทรีย์อย่างต่อเนื่อง ปรากฏว่าได้ผลออกมาสนับสนุนว่าสารละลายนั้นสามารถทำให้เกิดอาการผิดปกติทางประสาทในคนได้

ในปี ค.ศ. 1984 สหรัฐอเมริกาผลิตสารละลายใช้ในโรงงานอุตสาหกรรมประมาณ 49 ล้านตัน ซึ่งถูกนำไปใช้กับผลิตภัณฑ์ประเภทสี กาว ตัวฉาบ ตัวทำความสะอาด สีย้อม โพลีเมอร์ พลาสติก อุตสาหกรรมทอผ้า หมึกพิมพ์ ผลิตภัณฑ์เกษตรและยา คนงานประมาณ 9.8 ล้านคน ในโรงงานอาจจะได้รับสารละลายเหล่านี้โดยสัมผัสเข้าทางผิวหนังหรือการสูดดม

ดังนั้น นายจ้างควรจัดการอบรมให้ความรู้เกี่ยวกับอันตรายและการป้องกันตนเอง และหามาตรการแก้ไขปรับปรุงวิธีการทำงานให้รัดกุมยิ่งขึ้น นอกจากนี้ควรจะได้มีการตรวจสภาพการได้รับสารละลายเหล่านั้น และจัดให้มีการเฝ้าระวังผู้ที่ป่วยจากการได้รับสารชนิดนี้มากเกินไป

ถึงแม้ว่าจะมีนโยบายสาธารณสุขในการป้องกัน เรื่องนี้อยู่แล้ว NIOSH ก็ยังแนะนำว่านายจ้างควรพยายามหาทางป้องกัน และให้คนงานได้รับสารละลายในปริมาณที่ไม่สูงกว่าปริมาณที่ The Occupational Safety and Health Administration หรือ NIOSH หรือ The American Conference of Governmental Industrial Hygienist ให้อำนาจ 3 วิธีที่จะจำกัดปริมาณการได้รับสารละลายอินทรีย์ คือ

1. ใช้วิศวกรควบคุมการปฏิบัติงานอย่างใกล้ชิด มีการระบายอากาศที่ดี
2. แยกคนงานออกจากห้องปฏิบัติการที่ใช้สารละลาย ใช้วิธีการควบคุมงานด้วยเครื่องจักรแทน
3. จัดหาอุปกรณ์ป้องกันสารละลาย ได้แก่ ถุงมือ ผ้ากันเปื้อน รองเท้าบูท หน้ากาก แวนตากันฝุ่น ชุดทำงานและเครื่องป้องกันระบบหายใจ

สถานการณ์โรคไข้เลือดออกจังหวัดเลย

งานระบาดวิทยา สำนักงานสาธารณสุขจังหวัดเลย ได้รับรายงานผู้ป่วย โดยบัตรรายงานผู้ป่วย (รง.506) ที่ได้รับการวินิจฉัยว่าป่วยด้วยโรคไข้เลือดออก จากสถานพยาบาลต่าง ๆ ตั้งแต่ต้นปีจนถึงปัจจุบัน (ม.ค. - พ.ค.) รวมทั้งสิ้น 67 ราย ไม่มีผู้เสียชีวิต โดยเริ่มมีผู้ป่วยในเดือนมกราคม 4 ราย, กุมภาพันธ์ 1 ราย มีนาคม 2 ราย, เมษายนเพิ่มขึ้นเป็น 7 ราย และเพิ่มสูงขึ้นเป็น 53 รายในเดือนพฤษภาคม ซึ่งเมื่อเปรียบเทียบกับในระยะเดียวกันของปี พ.ศ. 2529 มีจำนวนเพิ่มขึ้น 194.4 % แต่ถ้ามาเปรียบเทียบกับในระยะเดียวกันของปี 2528 ซึ่งเป็นปีที่มีการระบาดของโรคนี้ แล้ว ปีนี้มีจำนวนต่ำกว่า 78.9 % โดยพบผู้ป่วยกระจายอยู่ในท้องที่ 9 อำเภอสูงสุด อำเภอหนองหาน 17 ราย อำเภอภูเรือ รองลงมา 16 ราย, ภูกระดึง 13 ราย, ท่าลี่ 7 ราย, วังสะพุง 6 ราย, เขียงคาน 3 ราย, เมือง 3 ราย และอำเภอด่านซ้ายมี เพียง 1 ราย

จากรายงานที่ได้รับจากสถานพยาบาลต่าง ๆ ถึงวันที่สรุปรายงานนี้ (2 มิถุนายน 2530) เชื่อว่ายังมีรายงานตกค้างอยู่ระหว่างการส่งอีกส่วนหนึ่ง ดังนั้น เชื่อว่าผู้ป่วยคงจะมีมากกว่าที่รายงานดังกล่าว

ในปีนี้มีจำนวนผู้ป่วยที่เกิดในแต่ละท้องที่มีความแตกต่างจากปี 2528 เป็นอย่างมากกล่าวคือ ในปี 2528 ซึ่งเป็นปีที่มีการระบาดของโรคไข้เลือดออกในหลายพื้นที่ แต่ท้องที่ของอำเภอภูเรือและอำเภอหนองหานมีจำนวนผู้ป่วยเพียง 6 และ 5 ราย ตามลำดับในปี 2528 และไม่มีจำนวนผู้ป่วยเลยในปี 2529 ซึ่งพอที่จะเป็นเครื่องบ่งชี้หรือคาดคะเนแนวโน้มได้ว่าอาจจะมีการระบาดของโรคไข้เลือดออกขึ้นได้ในท้องที่ต่าง ๆ ที่ไม่เคยมีผู้ป่วยมาก่อนและมีได้มีการรณรงค์ในการควบคุมยุงกันโรคนี้ด้วย จำนวนผู้ป่วยส่วนใหญ่ 55.2 % มีอายุระหว่าง 5 - 9 ปี รองลงมาอายุ 10 - 14 ปี 31.3 %, อายุต่ำกว่า 5 ปีลงมา 8.9 % และอายุตั้งแต่ 15 ปีขึ้นไป 4.5 % อัตราส่วนระหว่างเพศชายต่อเพศหญิง = 1 : 1.6

รายละเอียดการกระจายของโรคใน 3 อำเภอ ที่มีรายงานผู้ป่วยสูงมีดังนี้

อำเภอหนองหาน มีผู้ป่วย 17 ราย แยกเป็นของตำบลนาแห้วหมู่ที่ 1 จำนวน 1 ราย, หมู่ที่ 2 จำนวน 6 ราย, หมู่ที่ 3 จำนวน 1 ราย และหมู่ที่ 5 จำนวน 5 ราย ตำบลนาทิง หมู่ที่ 1 จำนวน 1 ราย และตำบลแสงพา หมู่ที่ 2 จำนวน 3 ราย

อำเภอภูเรือ มีผู้ป่วย 16 ราย แยกเป็นของตำบลท่าศาลาหมู่ที่ 5 จำนวน 9 ราย หมู่ที่ 7 จำนวน 6 ราย ตำบลหนองบัวมี 1 ราย

(อ่านต่อหน้า 261)

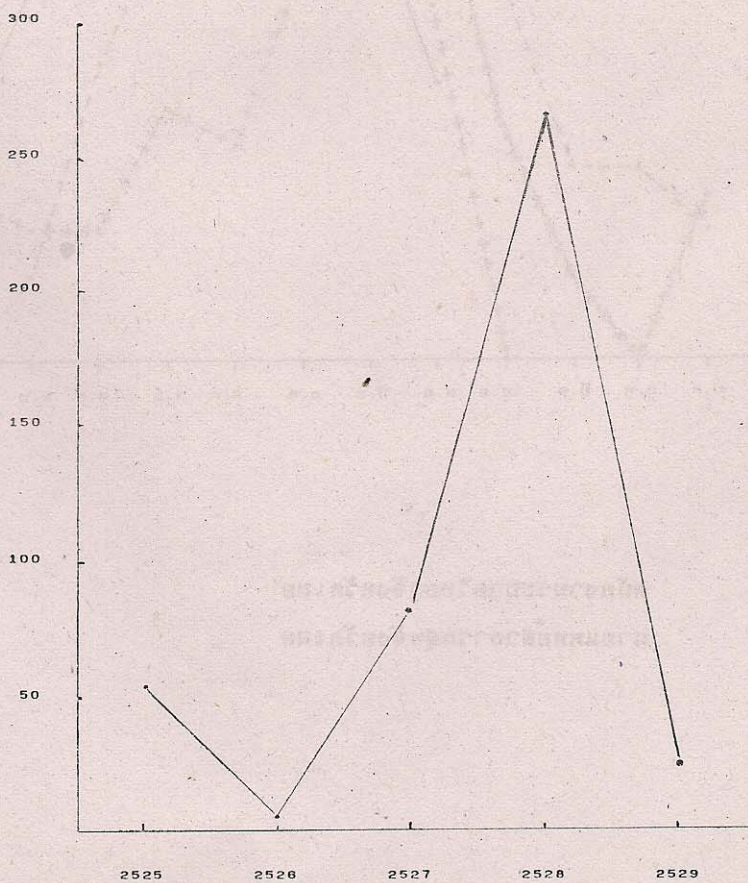
สถานการณ์ไข้เลือดออก (ต่อจากหน้า 256)

อำเภอภูกระดึง มีผู้ป่วย 13 ราย แยกเป็นของตำบลผาขาว หมู่ที่ 1 จำนวน 6 ราย, หมู่ที่ 4 จำนวน 4 ราย ตำบลภูกระดึง หมู่ที่ 3 จำนวน 1 ราย, ตำบลโนนปรอดแดง หมู่ที่ 1 จำนวน 1 ราย และหมู่ที่ 5 จำนวน 1 ราย

การดำเนินงานควบคุมป้องกันและการเฝ้าระวังโรค

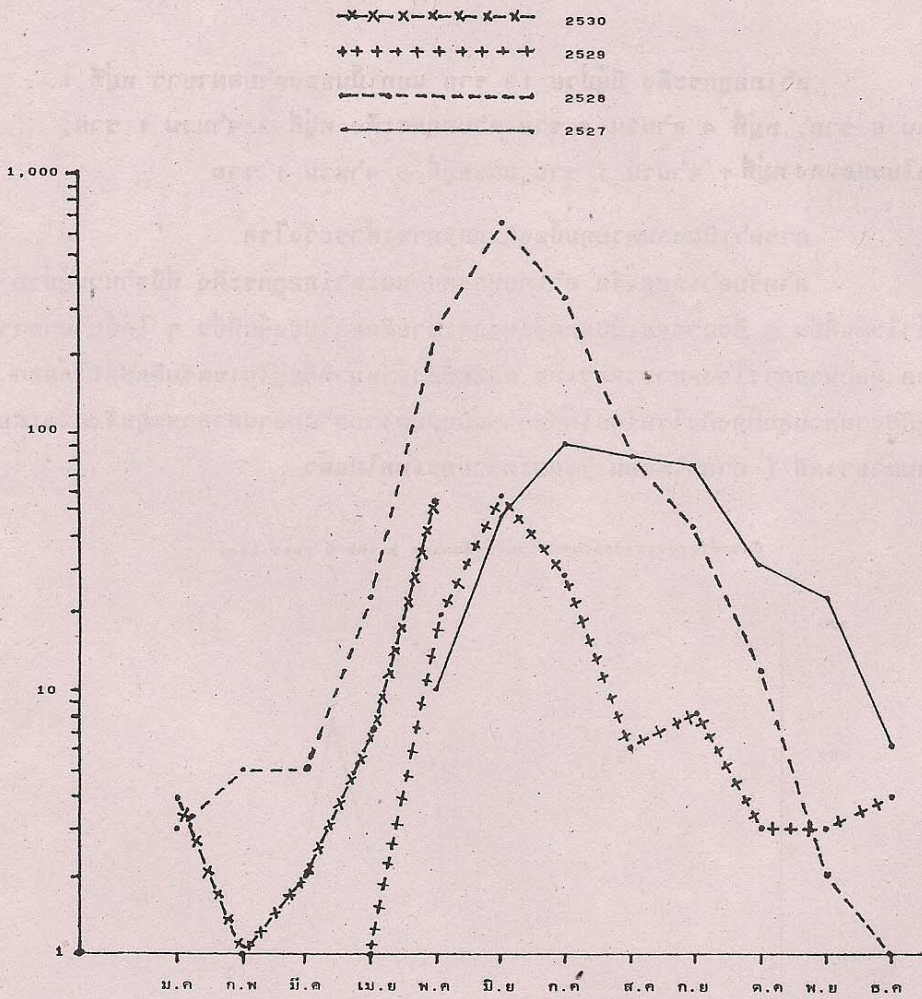
สำหรับอำเภอภูเรือ อำเภอนาแห้ว และอำเภอภูกระดึง ที่มีจำนวนผู้ป่วยสูงกว่าในพื้นที่อื่น ๆ ซึ่งอาจจะ เป็นแหล่งแพร่กระจายติดต่อไปยังพื้นที่อื่น ๆ ได้นั้น สาธารณสุขอำเภอ ผู้อำนวยการโรงพยาบาลอำเภอ ตลอดจนเจ้าหน้าที่ที่อยู่ในเขตรับผิดชอบได้ออกไปปฏิบัติงานควบคุมป้องกันโรคโดยได้รับการสนับสนุนจากสำนักงานสาธารณสุขจังหวัดเลย ในด้านน้ำยาเคมี (มาลาโทออน) และทรายอะเบทไปแล้ว

อัตราป่วย/ประชากรแสนคน ไข้เลือดออก จ.เลย ปี 2525-2529



ปี พ.ศ.

จำนวนผู้ป่วยด้วยโรคไข้เลือดออก รายเดือน จ.เลย ปี 2527 - 2530



ผู้รายงาน

พนักงานระบาดวิทยาจังหวัดเลย

นายแพทย์สาธารณสุขจังหวัดเลย