



รายงานการเฝ้าระวังทางระบาดวิทยาประจำสัปดาห์  
Weekly Epidemiological Surveillance Report, Thailand

ปีที่ 54 ฉบับที่ 51 : 29 ธันวาคม 2566

Volume 54 Number 51: December 29, 2023

กองระบาดวิทยา กรมควบคุมโรค กระทรวงสาธารณสุข / Division of Epidemiology, Department of Disease Control, Ministry of Public Health



นพพนธ์ถันฉบับ

## การสอบสวนการระบาดของโรคติดเชื้อไวรัสโคโรนา 2019

ในสถานพินิจและคุ้มครองเด็กและเยาวชนจังหวัดร้อยเอ็ด เดือนพฤษภาคม 2566  
(COVID-19 outbreak investigation in the Juvenile Observation  
and Protection Center, Roi Et province, Thailand, May 2023)

✉ weerajitthiprasert@gmail.com

วีรจิตร์ ทิพย์ประเสริฐ<sup>1\*</sup>, ฉลอง วรรณสาธา<sup>1</sup>, ธราวิทย์ อุปพงษ์<sup>2</sup>

<sup>1</sup> โรงพยาบาลร้อยเอ็ด สำนักงานปลัดกระทรวงสาธารณสุข กระทรวงสาธารณสุข

<sup>2</sup> สำนักงานป้องกันควบคุมโรคที่ 7 จังหวัดขอนแก่น กรมควบคุมโรค กระทรวงสาธารณสุข

### บทคัดย่อ

**ความเป็นมา :** วันที่ 18 พฤษภาคม 2566 งานป้องกันควบคุมโรคและระบาดวิทยา โรงพยาบาลร้อยเอ็ด ได้รับแจ้งจากสถานพินิจและคุ้มครองเด็กและเยาวชนจังหวัดร้อยเอ็ด พบผลตรวจ ATK โรคติดเชื้อไวรัสโคโรนา 2019 หรือโรคโควิด 19 เป็นบวกในเด็กหลายราย ทีมจึงดำเนินการสอบสวนโรค เพื่อยืนยันการระบาดและการวินิจฉัยโรค ทราบการกระจายของโรคและปัจจัยเสี่ยง และให้ข้อเสนอแนะมาตรการควบคุมโรค

**วิธีการศึกษา :** ทำการศึกษาระบาดวิทยาเชิงพรรณนา โดยสัมภาษณ์ผู้ป่วยและเจ้าหน้าที่ ทบทวนเวชระเบียนผู้ป่วย ค้นหาผู้ป่วยรายใหม่เพิ่มเติมตามนิยามผู้ป่วยที่กำหนด ช่วงวันที่ 25 เมษายน-31 พฤษภาคม 2566 ศึกษาทางห้องปฏิบัติการและศึกษาด้านสิ่งแวดล้อม

**ผลการศึกษา :** พบผู้ป่วยเข้าข่าย 46 ราย อัตราป่วยร้อยละ 51.69 ทุกรายแสดงอาการป่วยเล็กน้อย ผล RT-PCR for SARS-CoV-2

จากผู้ป่วยยืนยัน 6 ราย พบเป็นสายพันธุ์โอไมครอน ผู้ป่วยรายแรกเป็นพนักงานสถานพินิจฯ จากนั้นเกิดการระบาดในเด็ก เยาวชน และเจ้าหน้าที่ ปัจจัยเสี่ยงในการระบาดครั้งนี้ ได้แก่ การพักอาศัยในเรือนนอนเดียวกัน นั่งเรียนในห้องปรับอากาศด้วยกันโดยไม่สวมหน้ากากอนามัย พูดคุยและทำกิจกรรมร่วมกัน รับประทานอาหารร่วมกัน ใช้ช้อนส้อมและแก้วน้ำร่วมกัน และไม่ล้างมือสม่ำเสมอ

**สรุปผลการศึกษา :** พบการระบาดของโรคโควิด 19 ในสถานพินิจและคุ้มครองเด็กและเยาวชนจังหวัดร้อยเอ็ดจริง โดยสถานพินิจฯ ควรมีการกำหนดมาตรการคัดกรองโรคโควิด 19 ในเจ้าหน้าที่ที่สัมผัสกับเด็ก/เยาวชน มีระบบเฝ้าระวังโรคภายในหน่วยงาน ให้ความรู้ด้านการป้องกันโรคและสุขอนามัยส่วนบุคคลที่ดีแก่ทุกคน และพัฒนาระบบสุขาภิบาลสิ่งแวดล้อมให้ถูกสุขลักษณะ

**คำสำคัญ :** การสอบสวนการระบาด, โรคติดเชื้อไวรัสโคโรนา 2019, โควิด 19, สถานพินิจและคุ้มครองเด็กและเยาวชน, จังหวัดร้อยเอ็ด



|  |     |
|--|-----|
| ◆ การสอบสวนการระบาดของโรคติดเชื้อไวรัสโคโรนา 2019 ในสถานพินิจและคุ้มครองเด็กและเยาวชนจังหวัดร้อยเอ็ด เดือนพฤษภาคม 2566 | 797 |
| ◆ สรุปการตรวจสอบสวนข่าวการระบาดของโรคในรอบสัปดาห์ที่ 51 ระหว่างวันที่ 17-23 ธันวาคม 2566                               | 808 |
| ◆ ข้อมูลรายงานโรคเฝ้าระวังทางระบาดวิทยาประจำสัปดาห์ที่ 51 ระหว่างวันที่ 17-23 ธันวาคม 2566                             | 809 |

## ความเป็นมา

โรคติดเชื้อไวรัสโคโรนา 2019 (COVID-19) เกิดจากการติดเชื้อไวรัส Severe acute respiratory syndrome coronavirus 2 (SARS-CoV-2)<sup>(1)</sup> สามารถแพร่จากคนสู่คนผ่านทางฝอยละอองขนาดใหญ่ (Droplets) เป็นหลัก มีระยะฟักตัวตั้งแต่ 2-14 วัน (ค่ามัธยฐาน 5-7 วัน) และมากกว่าร้อยละ 97 ของผู้ป่วยเริ่มมีอาการภายใน 14 วัน วงจรของการแพร่ระบาดส่วนใหญ่เฉลี่ย 4-5 วัน ผู้ที่ติดเชื้อมักมีอาการหรืออาการแสดงทางระบบหายใจ บางรายอาจไม่แสดงอาการ ผู้สูงอายุและผู้มีโรคประจำตัว เช่น โรคปอดอุดกั้นเรื้อรัง ปอดเรื้อรังอื่นๆ ไตเรื้อรัง หัวใจและหลอดเลือด หลอดเลือดสมอง เบาหวานที่ควบคุมไม่ได้ ภาวะอ้วน ตับแข็ง และภาวะภูมิคุ้มกันต่ำ มีโอกาสแสดงอาการเจ็บป่วยรุนแรง<sup>(2,3)</sup>

สถานการณ์โรคติดเชื้อไวรัสโคโรนา 2019 หรือโควิด 19 ทั่วโลกในเดือนพฤษภาคม 2566 มีแนวโน้มพบผู้ติดเชื้อและผู้เสียชีวิตลดลง ขณะที่ประเทศแถบเอเชียและประเทศไทยกลับพบผู้ติดเชื้อและผู้เสียชีวิตเพิ่มขึ้น<sup>(4)</sup> ประเทศไทยตรวจพบผู้ป่วยโรคโควิด 19 รายแรกเป็นนักท่องเที่ยวจีนเมื่อวันที่ 13 มกราคม 2563 และพบคนไทยคนแรกที่เป็นโรคโควิด 19 ในวันที่ 31 มกราคม 2563 สถานการณ์โรคโควิด 19 ประเทศไทย ตั้งแต่วันที่ 1 มกราคม-31 ธันวาคม 2565 พบการรายงานผู้ติดเชื้อทั้งสิ้น 2,500,484 ราย เสียชีวิต 11,937 ราย และตั้งแต่วันที่ 1 มกราคม-20 พฤษภาคม 2566 พบผู้ติดเชื้อทั้งสิ้น 15,069 ราย เสียชีวิต 384 ราย โดยช่วงเดือนเมษายน-พฤษภาคม 2566 พบผู้ติดเชื้อจากวันละ 240 คน เป็น 440 คน และผู้เสียชีวิตจากวันละ 1 คน เป็น 9 คน<sup>(5)</sup> เช่นเดียวกับเขตสุขภาพที่ 7 และจังหวัดร้อยเอ็ดที่พบผู้ติดเชื้อจำนวนเพิ่มขึ้นอย่างต่อเนื่อง จากสถานการณ์โรคโควิด 19 ของจังหวัดร้อยเอ็ด ตั้งแต่วันที่ 1 มกราคม 2565-20 พฤษภาคม 2566 พบผู้ติดเชื้อทั้งสิ้น 41,808 ราย เสียชีวิต 280 ราย โดยเฉพาะในเรือนจำและสถานพินิจจังหวัดร้อยเอ็ดช่วงวันที่ 1 มกราคม-20 พฤษภาคม 2566 พบผู้ติดเชื้อทั้งสิ้น 1,356 ราย<sup>(6)</sup>

วันที่ 18 พฤษภาคม 2566 งานป้องกันควบคุมโรคและระบาดวิทยา กลุ่มงานเวชกรรมสังคม โรงพยาบาลร้อยเอ็ด ได้รับแจ้งจากพยาบาลประจำสถานพินิจและคุ้มครองเด็กและเยาวชนจังหวัดร้อยเอ็ด พบเด็กในสถานพินิจฯ มีผลตรวจคัดกรองโรคโควิด 19 ด้วย Antigen Test Kit (ATK) เป็นบวกจำนวนหลายราย จึงประสานกับฝ่ายป้องกันควบคุมโรค สำนักงานสาธารณสุขจังหวัดร้อยเอ็ด และพยาบาลประจำสถานพินิจและคุ้มครองเด็กและเยาวชนจังหวัดร้อยเอ็ด เพื่อดำเนินการสอบสวนและควบคุมโรค วันที่ 19 พฤษภาคม 2566

## วัตถุประสงค์

1. เพื่อยืนยันการระบาดและการวินิจฉัยโรค
2. เพื่อทราบการกระจายของโรคตามบุคคล สถานที่ และเวลา
3. เพื่อทราบปัจจัยเสี่ยงในการแพร่กระจายของโรค
4. เพื่อให้ข้อเสนอแนะด้านมาตรการป้องกันควบคุมโรค

## วิธีการศึกษา

### 1. การศึกษาระบาดวิทยาเชิงพรรณนา

1.1 สัมภาษณ์ผู้ป่วยเกี่ยวกับอาการทางคลินิก ปัจจัยเสี่ยงต่าง ๆ สภาพแวดล้อมของสถานพินิจ ประวัติการเดินทางเข้าออกหรือขึ้นศาลของเด็กและเยาวชนในสถานพินิจ และการทำกิจกรรมต่าง ๆ

1.2 สัมภาษณ์เจ้าหน้าที่พยาบาลสถานพินิจ เจ้าหน้าที่ที่เกี่ยวข้องกับการดูแลควบคุมเด็ก พ่อบ้าน ครูเวร แม่ครัว นักจิตวิทยา ครูผู้สอน ครูโยธา ครูประจำห้องพยาบาล ที่สัมผัสใกล้ชิดกับเด็กในสถานพินิจฯ รวบรวมข้อมูลประวัติเสี่ยงต่อการสัมผัสโรคของผู้เกี่ยวข้องแต่ละราย เพื่อตรวจทานความถูกต้องและค้นหาประเด็นที่ต้องการข้อมูลเพิ่มเติม

1.3 ทบทวนเวชระเบียนผู้ป่วยของโรงพยาบาลร้อยเอ็ดเกี่ยวกับโรคประจำตัว ประวัติเสี่ยง อาการทางคลินิก การวินิจฉัย การรักษา และผลตรวจทางห้องปฏิบัติการ

1.4 ค้นหาผู้ป่วยรายใหม่เพิ่มเติมจากกลุ่มผู้สัมผัสใกล้ชิดกับผู้ป่วยยืนยันและผู้ปฏิบัติงานในสถานพินิจฯ โดยกำหนดนิยามต่าง ๆ ดังนี้

**ผู้สัมผัส** หมายถึง ผู้ที่มีกิจกรรมร่วมกับผู้ป่วยยืนยันหรือผู้ป่วยเข้าข่าย แบ่งออกเป็น 2 กลุ่ม คือ ผู้สัมผัสที่อาจเป็นแหล่งโรค ได้แก่ ผู้ที่สัมผัสผู้ป่วยในช่วง 14 วันก่อนเริ่มป่วย ผู้สัมผัสที่อาจรับเชื้อจากผู้ป่วย ได้แก่ ผู้ที่สัมผัสผู้ป่วยนับแต่วันเริ่มป่วยหรือก่อนมีอาการประมาณ 1-2 วัน

**ผู้สัมผัสใกล้ชิด** หมายถึง ผู้ที่อยู่ใกล้หรือมีการพูดคุยกับผู้ป่วยในระยะ 1-2 เมตร นานกว่า 5 นาที หรือถูกผู้ป่วยไอจามรด ผู้ที่อยู่ในบริเวณที่ปิดร่วมกับผู้ป่วย ไม่มีการถ่ายเทอากาศมาก โดยอยู่ห่างจากผู้ป่วยในระยะ 1-2 เมตร เป็นเวลานานกว่า 15 นาที เช่น ห้องเรียน ห้องอาหาร ห้องกิจกรรม ห้องปรับอากาศ<sup>(2)</sup>

**ผู้สัมผัสใกล้ชิดเสี่ยงสูง** หมายถึง ผู้สัมผัสใกล้ชิดที่มีโอกาสสูงในการรับหรือแพร่เชื้อกับผู้ป่วย มีโอกาสสัมผัสสารคัดหลั่งจากทางเดินหายใจของผู้ป่วยโดยใส่ PPE ไม่เป็นตามมาตรฐาน

**ผู้สัมผัสใกล้ชิดเสี่ยงต่ำ** หมายถึง ผู้สัมผัสใกล้ชิดที่มีโอกาสต่ำในการรับหรือแพร่เชื้อกับผู้ป่วย มีการใส่ PPE ที่เป็นตามมาตรฐาน

นิยามผู้ป่วย/ผู้ติดเชื้อไวรัสโคโรนา 2019 ของเหตุการณ์การระบาดครั้งนี้ มีดังนี้

**ผู้ป่วยสงสัย (Suspected case)** หมายถึง เด็ก เยาวชน และเจ้าหน้าที่ในสถานพินิจและเยาวชนจังหวัดร้อยเอ็ด ที่มีอุณหภูมิร่างกาย (Body Temperature)  $\geq 37.5$  องศาเซลเซียส หรือให้ประวัติว่ามีไข้และอาการอย่างใดอย่างหนึ่งอย่างน้อย 2 อาการ ได้แก่ ไอ มีน้ำมูก เจ็บคอ หอบเหนื่อย จมูกไม่ได้กลิ่น และลิ้นไม่ได้รส ช่วงวันที่ 25 เมษายน-31 พฤษภาคม 2566

**ผู้ป่วยเข้าข่าย (Probable case)** หมายถึง ผู้ป่วยสงสัยที่มีผลตรวจห้องปฏิบัติการด้วยวิธี Antigen Test Kit (ATK) ต่อเชื้อ SARS-CoV-2 เป็นบวก

**ผู้ป่วยยืนยัน (Confirmed case)** หมายถึง ผู้ป่วยสงสัยที่มีผลตรวจห้องปฏิบัติการด้วยวิธี RT-PCR ต่อเชื้อ SARS-CoV-2 เป็นบวก

**ผู้ติดเชื้อไม่แสดงอาการ (Asymptomatic infection)** หมายถึง ผู้ที่มีผลตรวจ ATK หรือ RT-PCR เป็นบวก โดยไม่แสดงอาการเจ็บป่วยใด ๆ

## 2. การศึกษาทางห้องปฏิบัติการ

เก็บ Nasopharyngeal swab ผู้ป่วย จำนวน 6 คน ส่งตรวจหาสารพันธุกรรมของไวรัสโคโรนา 2019 ด้วยวิธี RT-PCR และตรวจหาสายพันธุ์ไวรัส ณ สถาบันวิจัยวิทยาศาสตร์สาธารณสุข กรมวิทยาศาสตร์การแพทย์ กระทรวงสาธารณสุข

## 3. การศึกษาด้านสิ่งแวดล้อม

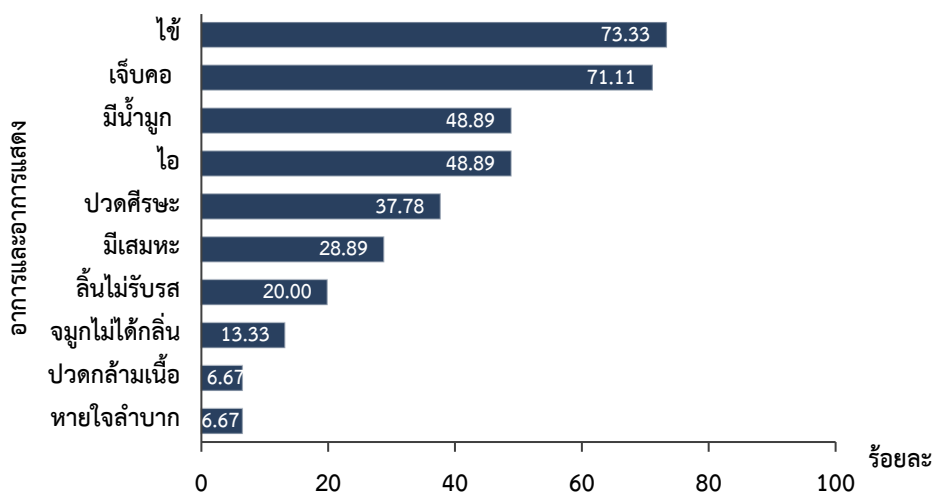
ศึกษาข้อมูลทั่วไป ข้อมูลด้านอาคารและสถานที่ และข้อมูลกิจกรรมต่าง ๆ ภายในสถานพินิจและคุ้มครองเด็กและเยาวชนจังหวัดร้อยเอ็ด

### ผลการศึกษา

#### 1. ผลการศึกษาระบาดวิทยาเชิงพรรณนา

##### การกระจายของโรคตามบุคคล

พบการระบาดของโรคโควิด 19 ในสถานพินิจและคุ้มครองเด็กและเยาวชนจังหวัดร้อยเอ็ด ช่วงเดือนพฤษภาคม 2566 โดยกลุ่มเด็กและเยาวชนจำนวน 40 คน พบติดเชื้อทุกคน (อัตราป่วยร้อยละ 100) ส่วนเจ้าหน้าที่ผู้ปฏิบัติงานจำนวน 49 คน พบติดเชื้อ 6 คน (อัตราป่วยร้อยละ 12.24) อัตราป่วยรวมคิดเป็นร้อยละ 51.69 (46/89) ผู้ป่วยทุกคนแสดงอาการเจ็บป่วยเพียงเล็กน้อย จำแนกเป็นผู้ป่วยยืนยัน 6 คน (ร้อยละ 13.04) และผู้ป่วยเข้าข่าย 40 คน (86.96) แบ่งเป็นเพศชาย 42 คน (ร้อยละ 91.30) และเพศหญิง 4 คน (ร้อยละ 8.70) อัตราส่วนเพศชายต่อเพศหญิง เท่ากับ 10.5 : 1 ค่ามัธยฐานของอายุ 18 ปี (ต่ำสุด-สูงสุด 14-58 ปี) กลุ่มอายุที่พบมากที่สุด คือ กลุ่มอายุ 10-19 ปี จำนวน 40 คน (ร้อยละ 86.96) รองลงมา คือ กลุ่มอายุ 40-49 ปี จำนวน 5 คน (ร้อยละ 10.87) และกลุ่มอายุ 50-59 ปี จำนวน 1 คน (ร้อยละ 2.17) ประวัติการรับวัคซีนโควิด 19 แบ่งเป็น ไม่ได้รับวัคซีน 22 คน (ร้อยละ 47.83) ได้รับ 1 เข็ม 4 คน (ร้อยละ 8.70) และได้รับอย่างน้อย 2 เข็ม 20 คน (ร้อยละ 43.48) โดยผู้ป่วยมีอาการและอาการแสดงทางคลินิก ร้อยละ 100 ดังรูปที่ 1

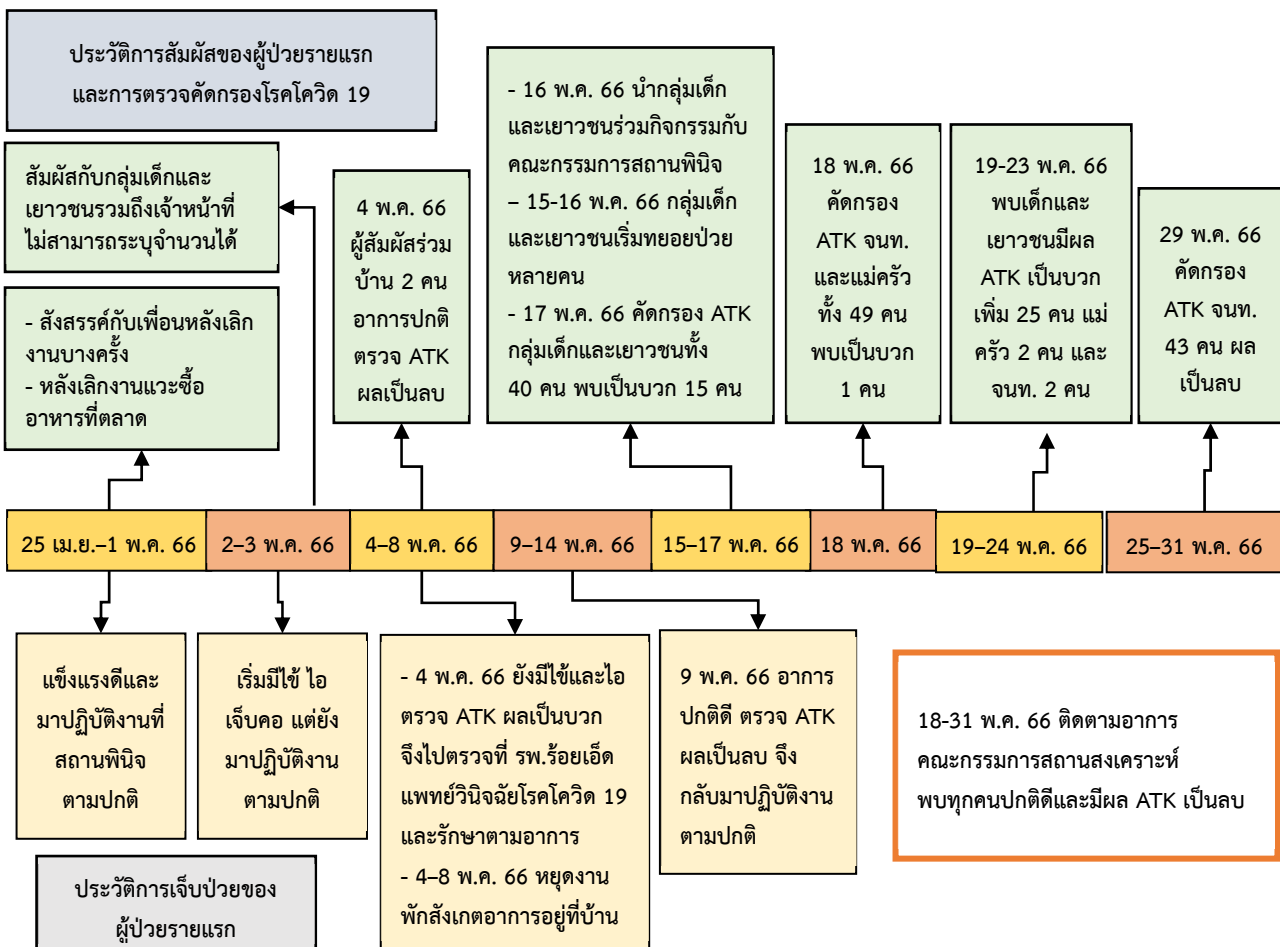


รูปที่ 1 ร้อยละของอาการและอาการแสดงทางคลินิกของกลุ่มผู้ป่วยโรคโควิด 19 ในสถานพินิจและคุ้มครองเด็กและเยาวชนจังหวัดร้อยเอ็ด ช่วงวันที่ 25 เมษายน-31 พฤษภาคม 2566 (N =46)

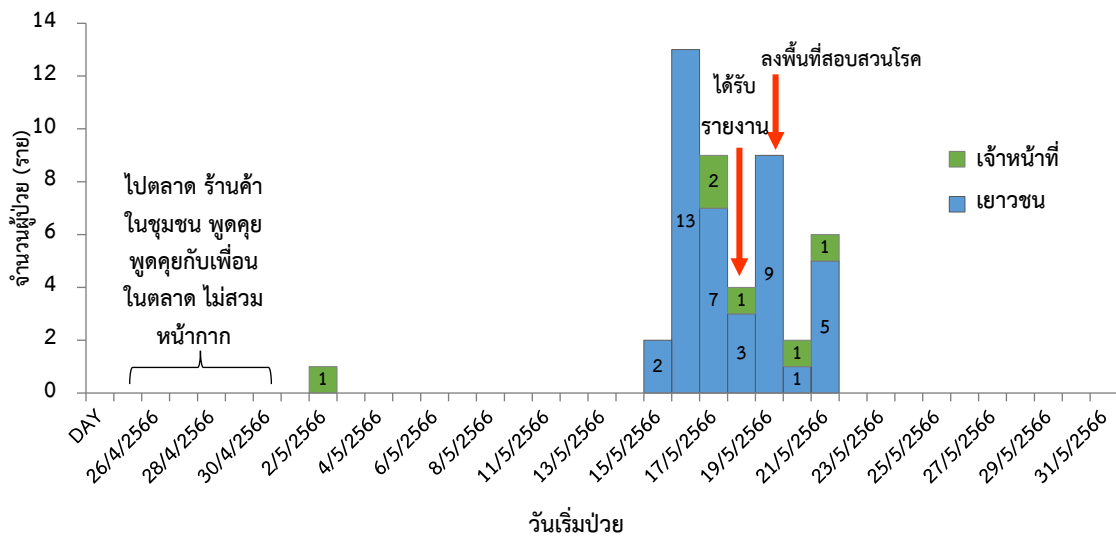
**ภาพรวมการระบาดครั้งนี้**

ผู้ป่วยรายแรกและที่ได้รับแจ้ง (First case & Index case) เป็นพนักงานพินิจชายอายุ 44 ปี อาศัยอยู่บ้านกับภรรยา และบุตรสาว หลังเลิกงานมักแวะซื้ออาหารที่ตลาดชุมชนก่อนเข้าบ้าน มักไม่สวมหน้ากากอนามัย มีประวัติภูมิแพ้ วันที่ 29 เมษายน 2566 มีการสังสรรค์กับเพื่อน วันที่ 2 พฤษภาคม 2566 หลังกลับจากที่ทำงานเริ่มไอแห้ง ๆ และรู้สึกว่ามีไข้ จึงรับประทานยาลดไข้ที่บ้านและยังไปปฏิบัติงานตามปกติ วันที่ 4 พฤษภาคม 2566 หลังตื่นนอนตอนเช้ายังมีอาการไข้ ไอแห้ง ๆ จึงตรวจคัดกรองด้วย ATK สำหรับโรคโควิด 19 พบผลเป็นบวก ส่วนภรรยา บุตรสาว และเพื่อนที่ร่วมสังสรรค์ไม่มีอาการป่วยและผลตรวจ ATK เป็นลบ ผู้ป่วยได้หยุดงาน 5 วัน วันที่ 9 พฤษภาคม 2566 ผู้ป่วยกลับมาปฏิบัติงานที่สถานพินิจ ยังมีไอเล็กน้อย และแจ้งผลตรวจ ATK ก่อนเข้าปฏิบัติงานว่าเป็นลบ ขณะปฏิบัติงานสวมหน้ากากอนามัยเป็นบางครั้ง ลักษณะงานที่ทำ คือ ตรวจความเรียบร้อย พุดคุย และควบคุมเด็กในการทำกิจกรรมต่าง ๆ ประจำวัน วันที่ 15 พฤษภาคม 2566 พบเด็กและเยาวชนมีอาการไข้และเจ็บคอ 2 ราย

พยาบาลประจำสถานพินิจจึงคัดกรองโรคโควิด 19 ด้วย ATK พบผลเป็นลบ จึงให้ยารักษาตามอาการ วันที่ 16 พฤษภาคม 2566 ช่วงกลางวันเริ่มมีเด็กและเยาวชน 13 ราย แจ้งว่ามีไข้ ไอ และเจ็บคอ วันที่ 17 พฤษภาคม 2566 พยาบาลประจำสถานพินิจจึงคัดกรองโรคโควิด 19 อีกครั้ง ด้วย ATK ในกลุ่มเด็กและเยาวชน ทั้ง 40 คน พบผล ATK เป็นบวก 15 คน จึงได้แยกเด็กกลุ่มดังกล่าวไปพักที่เรือนนอน B วันที่ 18 พฤษภาคม 2566 สถานพินิจได้ประสานแจ้งเหตุการณ์การระบาดที่งานป้องกันควบคุมโรคและระบาดวิทยา กลุ่มงานเวชกรรมสังคม โรงพยาบาลร้อยเอ็ด วันที่ 19-21 พฤษภาคม 2566 งานป้องกันควบคุมโรคและระบาดวิทยา จึงร่วมกับฝ่ายควบคุมโรค สำนักงานสาธารณสุขจังหวัดร้อยเอ็ด ดำเนินการสอบสวนและควบคุมโรค ตรวจคัดกรองโรคโควิด 19 ในกลุ่มเด็กและเยาวชนรวมถึงเจ้าหน้าที่ผู้ปฏิบัติงานทุกคนด้วย ATK พบผลเป็นบวกทั้งสิ้น 46 ราย ภายหลังดำเนินการมาตรการป้องกันควบคุมโรคในสถานพินิจ ทีมได้เฝ้าระวังการระบาดต่ออีก 14 วัน ไม่พบผู้ป่วยรายใหม่เพิ่มเติม จึงถือว่าการระบาดครั้งนี้ได้สิ้นสุดลง (รูปที่ 2 และ 3)



รูปที่ 2 ประวัติการเจ็บป่วยและการสัมผัสของผู้ป่วยรายแรกและการคัดกรองโรคโควิด 19 ด้วย ATK ในกลุ่มผู้สัมผัส



รูปที่ 3 จำนวนผู้ป่วยโรคโควิด 19 ในสถานพินิจและคุ้มครองเด็กและเยาวชนจังหวัดร้อยเอ็ด จำแนกตามวันเริ่มป่วย ช่วงวันที่ 25 เมษายน-31 พฤษภาคม 2566 (N =46)

## 2. ผลการศึกษาทางห้องปฏิบัติการ

จากการคัดกรองเด็กและเยาวชนรวมถึงเจ้าหน้าที่ ผู้ปฏิบัติงานในสถานพินิจและคุ้มครองเด็กและเยาวชนจังหวัดร้อยเอ็ด 89 คน พบผล ATK เป็นบวก 46 คน คิดเป็นร้อยละ 51.69 สุ่มผู้ป่วยเด็กและเยาวชน จำนวน 6 คน เพื่อเก็บ Nasopharyngeal swab ส่งตรวจหาสารพันธุกรรมของเชื้อไวรัสโคโรนา 2019 (SARS-CoV-2) ด้วยวิธี RT-PCR ที่สถาบันวิจัยวิทยาศาสตร์สาธารณสุข กรมวิทยาศาสตร์การแพทย์ ผลพบเป็นบวกทั้งหมด (ตารางที่ 1) และผลตรวจ Whole genome sequencing ของทั้ง 6 คน พบเป็นสายพันธุ์โอไมครอน (Omicron) หรือ B.1.1.529 variant

## 3. การศึกษาด้านสิ่งแวดล้อม

### ข้อมูลทั่วไป

สถานพินิจและคุ้มครองเด็กและเยาวชนจังหวัดร้อยเอ็ด

มีภารกิจเกี่ยวกับการพินิจเด็กและเยาวชนที่เข้าสู่กระบวนการยุติธรรมทางอาญาและการคุ้มครองผู้เยาว์ในคดีครอบครัว โดยการแก้ไข บำบัด ฟื้นฟู การสงเคราะห์เด็กและเยาวชน และการกำกับการปกครอง เพื่อให้เด็กและเยาวชนสามารถกลับเข้าสู่ครอบครัว ดำเนินชีวิตโดยปกติในสังคม ผู้เยาว์ได้รับการคุ้มครองสวัสดิภาพ และป้องกันการกระทำความผิดซ้ำ โดยรับเด็กและเยาวชนมาจาก 2 จังหวัด คือ 1) ศาลเด็กและเยาวชนจังหวัดมหาสารคาม และ 2) ศาลเด็กและเยาวชนจังหวัดร้อยเอ็ด จากข้อมูล ณ วันที่ 16 พฤษภาคม 2566 สถานพินิจและคุ้มครองเด็กและเยาวชนจังหวัดร้อยเอ็ดมีเด็กและเยาวชนในความดูแลทั้งสิ้น 40 คน อายุระหว่าง 14-19 ปี เป็นเพศชายทั้งหมด และมีเจ้าหน้าที่ปฏิบัติงาน จำนวน 49 คน ประกอบด้วย พนักงานพินิจ 22 คน นักอบรมฯ 8 คน นักจิตวิทยา 2 คน เจ้าหน้าที่สนับสนุนสายอื่น ๆ 13 คน และแม่ครัว 4 คน

ตารางที่ 1 ผลตรวจตัวอย่าง Nasopharyngeal swab ด้วยวิธี RT-PCR ของกลุ่มผู้ป่วยโรคโควิด 19 ที่สุ่มตรวจ ในสถานพินิจและคุ้มครองเด็กและเยาวชนจังหวัดร้อยเอ็ด ในวันที่ 21 พฤษภาคม 2566 (N = 6)

| ผู้ป่วย  | E gene | N gene |
|----------|--------|--------|
| รายที่ 1 | 13.72  | 16.17  |
| รายที่ 2 | 19.98  | 20.70  |
| รายที่ 3 | 13.33  | 15.30  |
| รายที่ 4 | 12.34  | 12.27  |
| รายที่ 5 | 12.73  | 14.25  |
| รายที่ 6 | 15.38  | 16.65  |



### ข้อมูลด้านอาคารและสถานที่

อาคารที่ทำการสถานพินิจและคุ้มครองเด็กและเยาวชน จังหวัดร้อยเอ็ด เป็นอาคาร 2 ชั้น ชั้นล่างแบ่งเป็น 2 โชน คือ 1) โชนสำนักงานของเจ้าหน้าที่ และ 2) โชนสำหรับกักกันเด็กและเยาวชน โดยโชนสำนักงานของเจ้าหน้าที่ แบ่งเป็น 2 ส่วน ดังนี้ ส่วนที่ 1 สำนักงานด้านทิศตะวันออก เป็นห้องทำงานสายสนับสนุนต่าง ๆ แบ่งเป็นห้องธุรการ ห้องการเงินและบัญชี ทุกห้องมีคอมพิวเตอร์ตั้งโต๊ะใช้งานร่วมกัน มีเจลล้างมือ ลักษณะเป็นห้องปรับอากาศเปิดปิดตามเวลาที่กำหนด มีพนักงาน 13 คนปฏิบัติงานในโชนนี้ มีห้องน้ำแยกชายหญิง เจ้าหน้าที่ไม่ได้สวมหน้ากากอนามัยตลอดเวลาขณะปฏิบัติงานและล้างมือเป็นบางครั้งแต่ไม่สม่ำเสมอ และ ส่วนที่ 2 สำนักงานด้านทิศตะวันตก ประกอบด้วยห้องผู้อำนวยการสถานพินิจ ห้องทำงานพนักงานพินิจ ห้องทำงานนักจิตวิทยา เป็นห้องปรับอากาศเปิดปิดตามเวลาที่กำหนด และมีห้องธุรการสำหรับเตรียมรับเด็กใหม่ ซึ่งเป็นห้องรองรับเจ้าหน้าที่รถเปลี่ยนกะก่อนเข้าไปอยู่เวรในแดนกักกัน 10-15 คนต่อวัน โดยห้องดังกล่าวมีคอมพิวเตอร์ตั้งโต๊ะใช้งานร่วมกัน 1 ตัว และเครื่องถ่ายเอกสาร ทุกคนสามารถเข้าไปใช้ห้องดังกล่าวได้ตลอดเวลา มีเจลแอลกอฮอล์ไว้สำหรับทำความสะอาดมือก่อนเข้าห้อง ห้องละ 1 ชุด แต่ยังไม่เพียงพอ

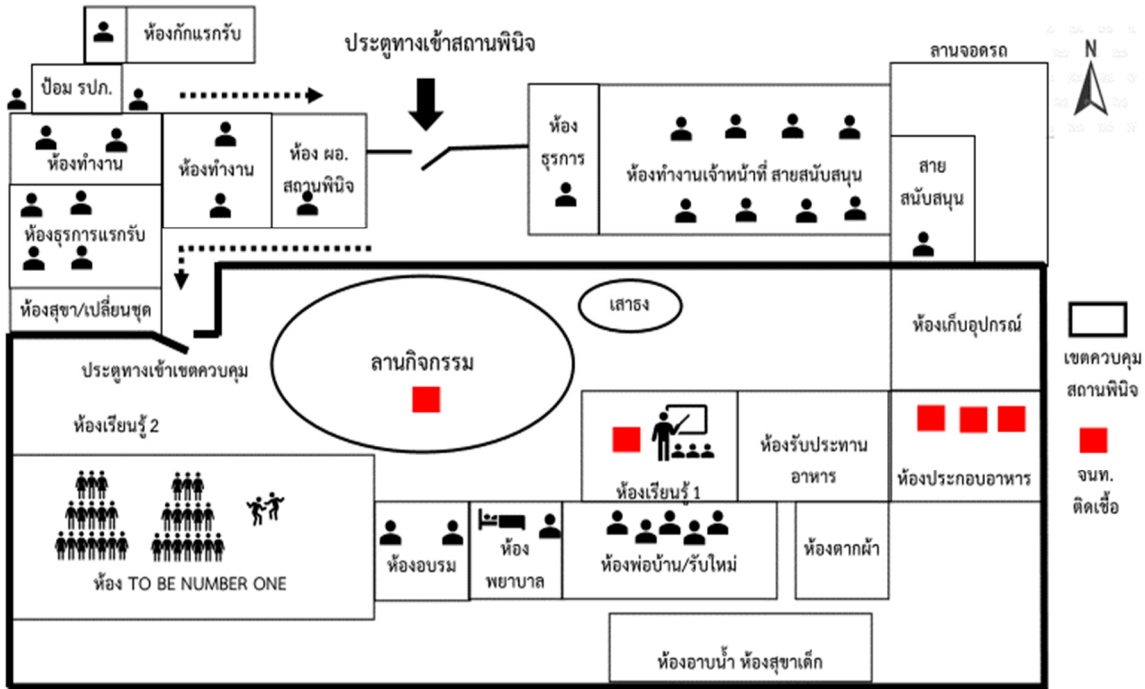
เมื่อมีการส่งตัวเด็กและเยาวชนเข้ามาที่สถานพินิจฯ ใน 5 วันแรกจะจัดให้อยู่ในห้องรับใหม่ที่แดนแรก ซึ่งมีลักษณะเป็นอาคารชั้นเดียวขนาดเล็ก ตั้งอยู่ด้านหน้าของสถานพินิจฯ และแยกจากอาคารหลัก เพื่อสังเกตอาการเป็นเวลา 5 วัน เมื่อครบ 5 วันจะต้องผ่านการคัดกรองโรคโควิด 19 ด้วย ATK หากผลเป็นลบจึงสามารถเข้าไปพักอาศัยร่วมกับเด็กและเยาวชนในแดนกักกันสำหรับสภาพอาคารภายในโชนกักกัน ชั้นล่างประกอบด้วยลานกิจกรรม ห้องเรียนฝึกอาชีพ ห้องเรียนศิลปะ ห้องกิจกรรม TO BE NUMBER ONE ห้องอบรมจิตวิทยา ห้องพยาบาล ห้องรับใหม่/ห้องเตรียมตัวขึ้นศาล ห้องปรุงประกอบอาหาร และห้องรับประทานอาหาร โดยในเวลา 08.30-16.30 น. ทุกห้องมีเจ้าหน้าที่ประจำเพื่อควบคุมดูแลเด็กและเยาวชน เวิร์ดละ 8-10 คน ส่วนอาคารด้านบนเป็นเรือนนอนของเด็กและเยาวชน ประกอบด้วยเรือนนอน A และเรือนนอน B แต่ละเรือนนอนมีพื้นที่ประมาณ 90 ตารางเมตร แบ่งออกเป็น 3 ส่วน คือ 1. ห้องกันชน พื้นที่ 4 ตารางเมตร 2. เรือนนอน พื้นที่ 82 ตารางเมตร และ 3. ห้องน้ำ พื้นที่ 4 ตารางเมตร โดยเรือนนอนหนึ่งห้องสามารถรองรับเด็กและเยาวชนได้ประมาณ 50 คน มีความหนาแน่นเท่ากับ 1.64 ตารางเมตรต่อ

หนึ่งคน ก่อนการระบาดครั้งนี้เด็กและเยาวชนทุกคนนอนรวมอยู่ที่เดียวกัน คือ เรือนนอน A จำนวน 40 คน โดยลักษณะที่นอนเป็นฟูกนอนที่วางราบไปบนพื้นห้อง ขนาดฟูกนอน คือ 2 x 6 ฟุต วางเรียงกันเป็นแถวจำนวน 10 แถว ห่างกันไม่เกิน 1 เมตร ภายในเรือนนอนเป็นห้องพัดลมติดเพดานและมีหน้าต่างทุกด้าน อากาศไหลเวียนดี (รูปที่ 4, 5)

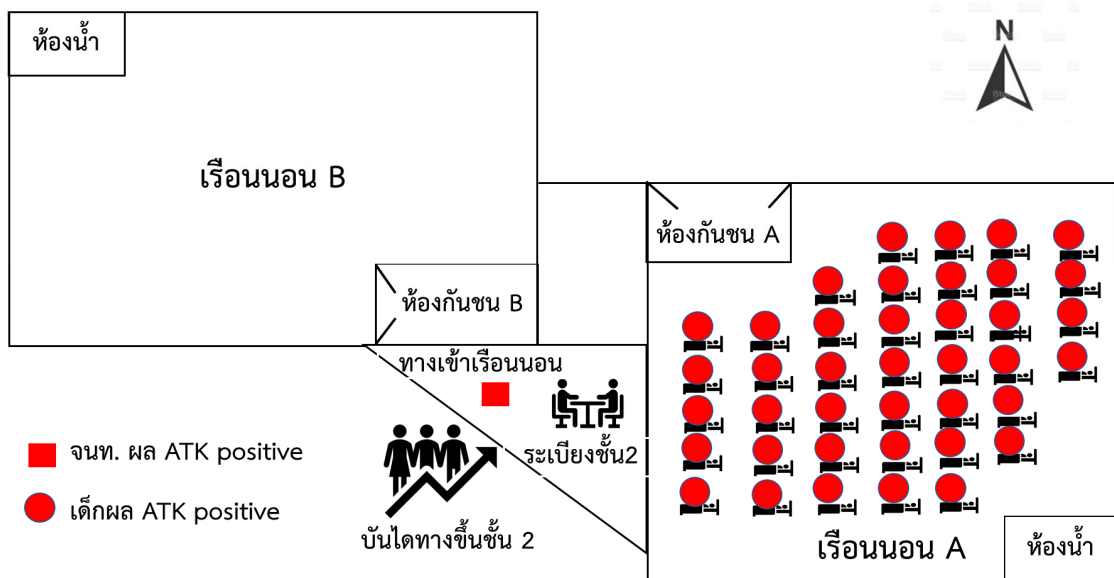
### ข้อมูลด้านกิจกรรม

กิจกรรมในแต่ละวันของเด็กและเยาวชน มีดังนี้  
06.00 น. ตื่นนอนและเก็บที่นอน  
06.30 น. เข้าแถวตรวจนับยอด  
06.40 น. ออกกำลังกายที่ลานกิจกรรมชั้นล่าง  
07.00 น. ทำความสะอาดลานกิจกรรมและกวาดพื้น  
07.45 น. อาบน้ำและเปลี่ยนเสื้อผ้า  
08.30 น. รับประทานอาหารเช้า  
08.50 น. ร่วมกิจกรรมหน้าเสาธง อบรมและชี้แจงกิจกรรมประจำวัน  
09.00-12.00 น. แบ่งกลุ่มกิจกรรมการเรียนและกิจกรรมบำบัด  
12.00-12.55 น. รับประทานอาหารเที่ยง  
12.55 น. ตรวจนับยอด  
13.00-16.30 น. กิจกรรมกลุ่ม กิจกรรมบำบัด กิจกรรมสหนาการ และกิจกรรมการฝึกวิชาชีพ  
16.30 น. รับประทานอาหารเย็น  
17.00 น. อาบน้ำ  
17.30 น. กิจกรรมหน้าเสาธง  
18.00 น. ตรวจนับยอดและขึ้นหอนอน

ทุกกิจกรรมพบว่าเสี่ยงต่อการแพร่ระบาดของโรคโควิด 19 เนื่องจากเป็นกิจกรรมที่มีการรวมกลุ่ม คลุกคลีกัน และไม่ได้สวมหน้ากากอนามัย ช่วงรับประทานอาหารมีการใช้ช้อนส้อมและแก้วน้ำร่วมกัน วิชาศิลปะมีการทำกิจกรรมในห้องปรับอากาศโดยไม่สวมหน้ากากอนามัยและอาจารย์ผู้สอนพูดคุยกับเด็กในระยะห่างน้อยกว่า 1 เมตร กิจกรรมบำบัดมีการร้องเพลงร่วมกันล้อมวงจับมือโดยไม่สวมหน้ากากอนามัย หลังขึ้นหอนอนเด็กสามารถเดินไปมาระหว่างที่นอนหรือเปลี่ยนที่นอนได้โดยอิสระ โดยครูเวรจะควบคุมดูแลอยู่นอกเรือนนอน ส่วนในเรือนนอนจะมีการแต่งตั้งเด็กเพื่อให้ควบคุมดูแลกันเอง



รูปที่ 4 แผนผังอาคารชั้นล่างของสถานพินิจและคุ้มครองเด็กและเยาวชนจังหวัดร้อยเอ็ด ประกอบด้วย 2 โซน คือ โซนสำนักงานของเจ้าหน้าที่ และโซนสำหรับกักกันเด็กและเยาวชน



รูปที่ 5 แผนผังอาคารชั้นบนของสถานพินิจและคุ้มครองเด็กและเยาวชนจังหวัดร้อยเอ็ด ประกอบด้วยเรือนนอน A และ B

#### อภิปรายผลการศึกษา

การระบาดของโรคโควิด 19 ครั้งนี้ พบระบาดเป็นกลุ่มก้อนในกลุ่มเด็กและเยาวชนรวมถึงเจ้าหน้าที่ผู้ปฏิบัติงานภายในสถานพินิจและคุ้มครองเด็กและเยาวชนจังหวัดร้อยเอ็ด ช่วงเดือนพฤษภาคม 2566 พบผู้ป่วยทั้งสิ้น 46 คน คิดเป็นอัตราป่วยร้อยละ 51.69 ผู้ป่วยรายแรกเริ่มป่วยวันที่ 2 พฤษภาคม 2566 เป็นพนักงานพินิจซึ่งน่าจะ

เป็นวันที่ระดับไวรัสในกระแสเลือดสูงสุดและสามารถแพร่เชื้อจากทางเดินหายใจได้มากที่สุด จากนั้นระดับไวรัสจะลดลงอย่างรวดเร็วจนกระทั่งหมดไปภายใน 1 สัปดาห์<sup>(15)</sup> โดยวันที่ 1-3 พฤษภาคม 2566 ผู้ป่วยยังคงเดินทางมาปฏิบัติงานที่สถานพินิจตามปกติและสวมหน้ากากอนามัยบางเวลา จึงมีโอกาสสูงในการแพร่กระจายโรคสู่เพื่อนร่วมงานรวมถึงกลุ่มเด็กและเยาวชนภายในสถานพินิจ

มีความเป็นไปได้ว่ามีผู้สัมผัสและติดเชื้อจากผู้ป่วยในช่วงวันดังกล่าวและไม่แสดงอาการ/แสดงอาการเพียงเล็กน้อย แต่สามารถถ่ายทอดโรคได้ โดยไวรัสโคโรนา 2019 ที่พบจากการระบาดครั้งนี้เป็นสายพันธุ์โอมิครอน ซึ่งเป็นสายพันธุ์ที่มีระยะฟักตัวสั้นประมาณ 3 วัน<sup>(16)</sup> ดังนั้นก่อนพบกลุ่มก้อนของผู้ป่วยช่วงวันที่ 15-21 พฤษภาคม 2566 จึงน่าจะพบผู้ติดเชื้อภายในสถานพินิจผ่านไปแล้ว 2-3 รุ่น (Generation) โดยเป็นรูปแบบการระบาดชนิด Propagated source ส่วนวันที่ 9 พฤษภาคม 2566 ซึ่งเป็นวันแรกที่ผู้ป่วยรายแรกกลับมาปฏิบัติงานนับเป็นวันที่ 8 หลังวันเริ่มป่วย ซึ่งระดับไวรัสในกระแสเลือดลดลงจนอาจตรวจวัดไม่ได้แล้ว จึงมีโอกาสในการแพร่กระจายโรคน้อยมาก

สำหรับแหล่งโรคของการระบาดครั้งนี้ยังไม่ทราบแน่ชัด เนื่องจากผู้ป่วยรายแรกไม่มีประวัติสัมผัสกับผู้ป่วยยืนยันโรคโควิด 19 ก่อนหน้า แต่มีความเป็นไปได้ว่าเกิดจากการสัมผัสโรคในชุมชน เนื่องจากผู้ป่วยมีประวัติเดินทางไปสังสรรค์กับเพื่อนเป็นบางครั้ง และแวะซื้ออาหารที่ตลาดเป็นประจำโดยไม่สวมหน้ากากอนามัย ส่วนการแพร่กระจายโรคภายในสถานพินิจ สันนิษฐานว่าเกิดจากผู้ปฏิบัติงานในสถานพินิจ จำนวนหนึ่งติดเชื่อก่อน จากนั้นจึงถ่ายทอดโรคไปยังกลุ่มเด็กและเยาวชนรวมถึงผู้ปฏิบัติงานคนอื่น ๆ เนื่องจากก่อนเด็กและเยาวชนเข้ามาอยู่ในสถานพินิจ ได้ผ่านการกักตัวเพื่อสังเกตอาการ 5 วันและผ่านการคัดกรองโรคโควิด 19 ด้วย ATK ผลเป็นลบเรียบร้อยแล้ว หลังจากนั้นก็ได้ติดต่อกับบุคคลภายนอก ยกเว้นเจ้าหน้าที่ผู้ปฏิบัติงานในสถานพินิจ และคณะกรรมการสถานสงเคราะห์

พบผู้ป่วยทุกรายแสดงอาการเจ็บป่วยเพียงเล็กน้อย เช่น ไข้ ไอ เจ็บคอ น้ำมูก ปวดศีรษะ มีเสมหะ ลิ้นไม่รับรส จมูกไม่ได้กลิ่น ปวดกล้ามเนื้อ และหายใจลำบาก เป็นต้น สอดคล้องกับผลตรวจทางห้องปฏิบัติการที่พบเป็นสายพันธุ์โอมิครอน ซึ่งเป็นสายพันธุ์ที่มีอาการและอาการแสดงไม่รุนแรง แต่สามารถแพร่ระบาดได้เป็นวงกว้างและรวดเร็ว<sup>(7,8)</sup> อย่างไรก็ตามพบปัจจัยสำคัญอื่น ๆ เช่น ผู้ป่วยส่วนใหญ่มีอายุน้อยและไม่มีโรคประจำตัว โดยค่ามัธยฐานของอายุ 18 ปี (ต่ำสุด-สูงสุด 14-58 ปี) และกลุ่มอายุที่พบมากที่สุด คือ 11-20 ปี จำนวน 40 คน คิดเป็นร้อยละ 86.96 ของผู้ป่วยทั้งหมด ส่งผลให้มีอาการเจ็บป่วยที่ไม่รุนแรง ส่วนกรณีการระบาดเป็นวงกว้างและรวดเร็วในส่วนหนึ่งเกิดจากปัจจัยด้านสิ่งแวดล้อม เนื่องจากสถานพินิจ เป็นพื้นที่ปิด บางห้องอากาศถ่ายเทไม่ดี เช่น ห้องเรียน ห้องอาหาร และห้องทำกิจกรรม เป็นต้น มีการทำกิจกรรมรวมกลุ่มคนจำนวนมาก และมีการอยู่อาศัยคลุกคลีกัน

ของกลุ่มคน ส่งผลให้โรคเกิดการแพร่กระจายอย่างรวดเร็วและเป็นวงกว้าง คล้ายกับการระบาดในเรือนจำและสถานที่ปิดอื่น ๆ เช่น โรงพยาบาลจิตเวช เป็นต้น<sup>(9-11)</sup>

อัตราป่วยของการระบาดโรคโควิด 19 ของกลุ่มเด็กและเยาวชนในสถานพินิจฯ ครั้งนี้ คิดเป็นร้อยละ 100 ซึ่งสูงกว่าการระบาดทั้ง 2 รอบของเรือนจำจังหวัดพิษณุโลกที่พบอัตราป่วยของผู้ต้องขังร้อยละ 76.02 และ 74.78 ตามลำดับ<sup>(11)</sup> รวมถึงการระบาดในเรือนจำประเทศอิตาลีที่พบอัตราป่วยของผู้ต้องขังร้อยละ 6.35<sup>(10)</sup> ทั้งนี้อาจเนื่องมาจากผู้ต้องขังในเรือนจำมีจำนวนมาก จึงมีการแบ่งเป็นหลายกลุ่มทำกิจกรรมและพักอาศัยแยกจากกัน เมื่อพบผู้ติดเชื้อโควิด 19 จึงมักแพร่กระจายเฉพาะในกลุ่มคน ต่างจากกรณีเด็กและเยาวชนในสถานพินิจครั้งนี้ที่มีจำนวนไม่มาก จึงจัดเป็นกลุ่มเดียวในการทำกิจกรรมและพักอาศัยร่วมกัน เมื่อพบผู้ติดเชื้อโควิด 19 จึงแพร่กระจายไปทั้งกลุ่ม ส่งผลให้อัตราป่วยของเด็กและเยาวชนในสถานพินิจฯ ครั้งนี้สูงกว่าในเรือนจำดังกล่าว

ปัจจัยเสี่ยงสำคัญของการระบาดครั้งนี้ ได้แก่ การพักอาศัยในเรือนนอนเดียวกัน การนั่งเรียนในห้องปรับอากาศด้วยกันโดยไม่สวมหน้ากากอนามัย การพูดคุยและทำกิจกรรมร่วมกัน การรับประทานอาหารร่วมกัน การใช้ช้อนส้อมและแก้วน้ำร่วมกัน และการไม่ล้างมือด้วยสบู่หรือเจลแอลกอฮอล์เป็นประจำ ซึ่งสอดคล้องกับการศึกษาที่ผ่านมา<sup>(9-14)</sup>

#### ข้อจำกัดในการศึกษา (Limitations)

1. ขาดประวัติสถานທີ່ที่ผู้ป่วยรายแรกไปสังสรรค์กับกลุ่มเพื่อน ซึ่งอาจเป็นสถานที่เสี่ยงสูงต่อการสัมผัสโรค
2. ผู้ป่วยบางรายจำข้อมูลในอดีตไม่ได้หรือจำได้คลาดเคลื่อน โดยเฉพาะประวัติสัมผัสกับเพื่อนร่วมงานหรือเพื่อนร่วมชั้นเรียน ต้องอาศัยประวัติที่สอบถามได้จากผู้ป่วยรายอื่น ๆ นำมาเปรียบเทียบกัน
3. ไม่สามารถสัมภาษณ์ผู้ป่วยสงสัยโรคโควิด 19 ได้ทุกราย เนื่องจากหลายรายอยู่ระหว่างเข้าร่วมกิจกรรมของทางสถานพินิจฯ อาจส่งผลให้ขาดข้อมูลปัจจัยเสี่ยงที่สำคัญบางประการไป
4. การยืนยันการวินิจฉัยโรคครั้งนี้ไม่ได้ส่งตรวจหาแอนติบอดีต่อเชื้อก่อโรคโควิด 19 จึงขาดข้อมูลยืนยันผู้ติดเชื้อที่ไม่แสดงอาการหรือผู้ติดเชื้อ 2-3 รุ่นแรกของการระบาด
5. การสอบสวนโรคครั้งนี้ไม่สามารถส่งตรวจยืนยันผู้ป่วยด้วยวิธี RT-PCR ได้ทุกราย เนื่องจากข้อจำกัดด้านการค่าใช้จ่ายและความเหมาะสม จึงอาจขาดข้อมูลด้านสายพันธุ์ของเชื้อกรณีพบมากกว่า 1 สายพันธุ์



## สรุปผลศึกษา

การระบาดของโรคไวรัสโคโรนา 2019 ในสถานพินิจและคุ้มครองเด็กและเยาวชนจังหวัดร้อยเอ็ด ช่วงเดือนพฤษภาคม 2566 พบผู้ป่วยทั้งสิ้น 46 ราย คิดเป็นอัตราป่วยร้อยละ 51.69 ทุกราย แสดงอาการเพียงเล็กน้อย ผลตรวจ RT-PCR for SARS-CoV-2 จากผู้ป่วย 6 รายพบเป็นสายพันธุ์โอไมครอน ผู้ป่วยรายแรกเป็นพนักงานพินิจ โดยแหล่งโรคยังไม่ทราบแน่ชัด ต่อมาจึงเกิดการระบาดเป็นกลุ่มก้อนในกลุ่มเด็กและเยาวชนรวมถึงเจ้าหน้าที่ผู้ปฏิบัติงานในสถานพินิจ ปัจจัยเสี่ยง ได้แก่ การพักอาศัยในเรือนนอนเดียวกัน การนั่งเรียนในห้องปรับอากาศด้วยกันโดยไม่สวมหน้ากากอนามัย การพูดคุยและทำกิจกรรมร่วมกัน การรับประทานอาหารร่วมกัน การใช้ช้อนส้อมและแก้วน้ำร่วมกัน และการไม่ล้างมือด้วยสบู่หรือเจลแอลกอฮอล์เป็นประจำ

### ข้อเสนอแนะด้านมาตรการควบคุมโรค

1. สถานพินิจฯ กำหนดมาตรการคัดกรองโรคโควิด 19 ด้วย ATK ในกลุ่มเจ้าหน้าที่และผู้ปฏิบัติงานที่ต้องเข้าไปสัมผัสกับกลุ่มเด็กและเยาวชนภายในสถานพินิจฯ อย่างน้อยสัปดาห์ละ 1 ครั้ง และตรวจวัดอุณหภูมิร่างกายก่อนเข้าไปสัมผัสกับกลุ่มเด็กและเยาวชนทุกครั้ง
2. สถานพินิจฯ วางระบบเฝ้าระวังโรคติดต่อในกลุ่มเด็กและเยาวชนรวมถึงเจ้าหน้าที่และผู้ปฏิบัติ เพื่อให้สามารถตรวจจับการระบาดของโรคต่าง ๆ ได้อย่างรวดเร็ว สามารถแยกกักเพื่อสังเกตอาการและรับการรักษาอย่างทันทั่วถึง
3. สถานพินิจฯ ให้ความรู้และฝึกทักษะกลุ่มเด็กและเยาวชน รวมถึงเจ้าหน้าที่และผู้ปฏิบัติ ให้รู้จักการป้องกันตนเองจากโรคติดต่อต่าง ๆ และการมีสุขอนามัยส่วนบุคคลที่ดี
4. สถานพินิจฯ พัฒนาระบบสุขาภิบาลสิ่งแวดล้อมให้ถูกสุขลักษณะ ทั้งโซนสำนักงานเจ้าหน้าที่และโซนกักกันเด็กและเยาวชน
5. สถานพินิจฯ วางมาตรการเพื่อป้องกันควบคุมการแพร่กระจายของโรคติดต่อต่าง ๆ เช่น การเหลื่อมเวลาในการพักรับประทานอาหารและการแบ่งกลุ่มย่อยในการจัดกิจกรรมเพื่อลดความแออัด เป็นต้น

## กิตติกรรมประกาศ

ขอขอบคุณนายแพทย์สาธารณสุขจังหวัดร้อยเอ็ด ผู้อำนวยการโรงพยาบาลร้อยเอ็ด ตลอดจนเจ้าหน้าที่สาธารณสุข ทีม SRRT เจ้าหน้าที่ระดับวิทยา เจ้าหน้าที่ห้องปฏิบัติการ และหน่วยควบคุมโรค สำนักงานสาธารณสุขจังหวัดร้อยเอ็ดทุกท่านที่

ร่วมดำเนินการสอบสวนและเก็บตัวอย่าง ขอขอบคุณสถาบันวิจัยวิทยาศาสตร์สาธารณสุข กรมวิทยาศาสตร์การแพทย์ กระทรวงสาธารณสุข ในการตรวจ RT-PCR และขอขอบคุณผู้อำนวยการสถานพินิจฯ ตลอดจนเจ้าหน้าที่ทุกท่านที่ให้ความร่วมมือทำให้การสอบสวนดำเนินไปได้ด้วยดี

## เอกสารอ้างอิง

1. World Health Organization. Coronavirus disease (COVID-19) [Internet]. 2023 [cited 2023 May 31]. Available from: [https://www.who.int/health-topics/coronavirus#tab=tab\\_1](https://www.who.int/health-topics/coronavirus#tab=tab_1)
2. Department of Disease Control, Ministry of Public Health Thailand. Coronavirus disease (COVID-19) [Internet]. 2023 [cited 2023 May 31]. Available from: [https://ddc.moph.go.th/viralpneumonia/file/g\\_km/handout001\\_12032020.pdf](https://ddc.moph.go.th/viralpneumonia/file/g_km/handout001_12032020.pdf) (in Thai)
3. Department of Disease Control, Ministry of Public Health Thailand. Recommendations for COVID-19 infection, disease surveillance and control in prison [Internet]. 2023 [cited 2023 May 31]. Available from: [https://ddc.moph.go.th/viralpneumonia/file/introduction/introduction\\_300965.pdf](https://ddc.moph.go.th/viralpneumonia/file/introduction/introduction_300965.pdf) (in Thai)
4. World Health Organization. Coronavirus disease (COVID-19) [Internet]. 2023 [cited 2023 May 31]. Available from: [https://covid19.who.int/?adgroup=survey={adgroupsurvey}&gclid=CjwKCAjw5MOLBhBT EiwAAJ8e1gkZYvlyevEZsr6Ot6-PKzklWm62MPyzC5UgyTCPL0uMQ6QbplLtKuxoCMO4QAvD\\_BwE](https://covid19.who.int/?adgroup=survey={adgroupsurvey}&gclid=CjwKCAjw5MOLBhBT EiwAAJ8e1gkZYvlyevEZsr6Ot6-PKzklWm62MPyzC5UgyTCPL0uMQ6QbplLtKuxoCMO4QAvD_BwE)
5. Department of Disease Control, Ministry of Public Health Thailand. Coronavirus disease (COVID-19) situation in Thailand [Internet]. 2023 [cited 2023 May 31]. Available from: <https://ddc.moph.go.th/covid19-dashboard/> (in Thai)
6. Roi et Public Health Office, Ministry of Public Health Thailand. Coronavirus disease (COVID-19) situation in Roi et province [Internet]. 2023 [cited 2023 May 31]. Available from: [http://203.157.184.22/epid\\_gis/index.php](http://203.157.184.22/epid_gis/index.php) (in Thai)

7. World Health Organization. Coronavirus disease (COVID-19) update on Omicron [Internet]. 2023 [cited 2023 May 31]. Available from: <https://www.who.int/news/item/28-11-2021-update-on-omicron>
8. Department of Disease Control, Ministry of Public Health Thailand. Coronavirus disease (COVID-19) update on Omicron variant [Internet]. 2023 [cited 2023 May 31]. Available from: <https://ddc.moph.go.th/uploads/publish/1223120220128060344.pdf> (in Thai)
9. Kinner SA, Young JT, Snow K, Southalan L, Acuna DL, Borges CF, et al. Prisons and custodial settings are part of a comprehensive response to COVID-19. *The Lancet*. 2020; 5: 188–9.
10. Giuliani R, Cairone C, Tavoşchi L, Ciaffi L, Sebastiani T, Bartolotti R, et al. COVID-19 outbreak investigation and response in a penitentiary setting: the experience of a prison in Italy, February to April 2020. *Euro Surveill*. 2021 Sep; 26(38): 2001385. doi: 10.2807/1560-7917.ES.2021.26.38.2001385.
11. Somboonjun J. COVID-19 management model development in prison. *Buddhachinaraj Med J*. 2022; 39(3): 264–77.
12. Malasri J, Singkiao C, Numpong S, Preegarn J, Taeprasert N. Investigation of COVID-19 outbreak in psychiatric hospital. *Lanna Public Health Journal*. 2023; 19(1): 102–15.
13. Siripanumas C, Suphanchaimat R, Taweewiyakarn P, Tharmaphornpilas P. Investigation a COVID-19 outbreak in nursing home X, Bangkok, April 2021. *Weekly Epidemiological Surveillance Report, Thailand*; 54(16): 243–53.
14. Doungsai K, Kornoungklang K, Seantrong L. Investigation of a Coronavirus outbreak 2019 in a private school, Samut Prakan province, 2021. *Journal of Health Science*. 2021; 30(3): 393–403.
15. Department of Medical Sciences, Ministry of Public Health Thailand. Guidelines for detecting SARS-CoV-2 infection (the pathogen of COVID-19) by antibody testing. Nonthaburi: Department of Medical Sciences; October 2020.
16. Zeng K, Santhya S, Soong A, Malhotra N, Pushparajahet D, Thoon KC, et al. Serial Intervals and Incubation Periods of SARS-CoV-2 Omicron and Delta Variants, Singapore. *Emerging Infectious Diseases*. April 2023; 29(4): 814–7.

แนะนำการอ้างอิงสำหรับบทความนี้

วีรจิตร ทิพย์ประเสริฐ, ฉลอง วรรมสาลา, ธราวิทย์ อูปพงษ์. การสอบสวนการระบาดของโรคติดเชื้อไวรัสโคโรนา 2019 ในสถานพินิจและคุ้มครองเด็กและเยาวชนจังหวัดร้อยเอ็ด เดือน พฤษภาคม 2566. รายงานการเฝ้าระวังทางระบาดวิทยาประจำ สัปดาห์. 2566; 54: 797–807.

Suggested citation for this article

Thipprasert W, Wannasala C, Ouppapong T. COVID-19 outbreak investigation in Juvenile Observation and Protection Center, Roi Et province, Thailand, May 2023. *Weekly Epidemiological Surveillance Report*. 2023; 54: 797–807.

## COVID-19 outbreak investigation in Juvenile Observation and Protection Center, Roi Et province, Thailand, May 2023

**Authors:** Weerajit Thipprasert<sup>1</sup>, Chalong Wannasala<sup>1</sup>, Tharawit Ouppaong<sup>2</sup>

<sup>1</sup> Roi Et Hospital, Ministry of Public Health, Thailand

<sup>2</sup> The Office of Prevention and Control 7, Khonkaen, Department of Disease Control, Ministry of Public Health, Ministry of Public Health, Thailand

### Abstract

**Background:** On May 18, 2023, the Disease Prevention, Control and Epidemiology section, Roi Et hospital received the notification from the Juvenile Observation and Protection Center, Roi Et province (JOP) that many children had positive results of ATK for COVID-19. Then the team performed outbreak investigation in order to confirm the outbreak and the diagnosis, identify the distribution and the risk factors of the outbreak, and recommend the control measures.

**Methods:** We performed a descriptive epidemiologic study. We interviewed patients and staff at JOP, reviewed medical records and performed active case finding during 25 April–31 May 2023 by using the case definition. We also conducted the laboratory study as well as the environmental study.

**Results:** 46 probable COVID-19 cases were found among children and staff of JOP. The attack rate was 51.69%. RT-PCR tests for SARS-CoV-2 conducted on 6 confirmed cases showed positive results for Omicron strains. The first case involved a staff member who had contact with children. All patients experienced mild symptoms. The risk factors were sleeping in the same bedroom, living in the same air-conditioned room without wearing masks, talking and doing activities together, eating together, sharing spoons and glasses, and poor hands hygiene.

**Conclusions:** There was the real COVID-19 outbreak that occurred in the JOP. We recommended JOP to establish the COVID-19 screening system, set up the disease surveillance system, educate everyone about disease prevention and good personal hygiene, and develop a good environmental sanitation system.

**Keywords:** outbreak investigation, coronavirus 2019, COVID-19, Juvenile Observation and Protection Center, Roi Et

ทีมสรุปสถานการณ์โรคและภัยประจำสัปดาห์ (WATCH Team) กรมควบคุมโรค กระทรวงสาธารณสุข

✉ outbreak@health.moph.go.th

กรมควบคุมโรค ได้รับรายงานเหตุการณ์ โรค และภัยสุขภาพที่สำคัญ ผ่านโปรแกรมการตรวจสอบข่าวการระบาด กรมควบคุมโรค จากเครือข่ายงานสาธารณสุขทั่วประเทศ ในสัปดาห์ที่ 51 ระหว่างวันที่ 17-23 ธันวาคม 2566 ดังนี้

## สถานการณ์ภายในประเทศ

**1. โรคอาหารเป็นพิษจากการรับประทานเห็ดพิษ จังหวัดนราธิวาส** พบผู้ป่วย 3 ราย ทั้งหมดเป็นเพศชาย สัญชาติไทย เป็นเจ้าหน้าที่ทหารพราน ขณะป่วยอยู่ตำบลตันหยงมัส อำเภอระแงะ จังหวัดนราธิวาส เริ่มป่วยวันที่ 18 ธันวาคม 2566 มีอาการเหงื่อออกตัวเย็น ปวดมวนท้อง อ่อนเพลีย มีอาการถ่ายเป็นน้ำ คลื่นไส้ อาเจียน เข้ารับการรักษาที่โรงพยาบาลระแงะ รายแรก อายุ 42 ปี แรกรับอุณหภูมิกาย 36 องศาเซลเซียส ชีพจร 80 ครั้งต่อนาที หายใจ 28 ครั้งต่อนาที ความดันโลหิต 84/36 มิลลิเมตรปรอท รายที่ 2 อายุ 42 ปี แรกรับอุณหภูมิกาย 35.1 องศาเซลเซียส ความดันโลหิต 121/51 มิลลิเมตรปรอท รายที่ 3 อายุ 32 ปี แรกรับอุณหภูมิกาย 36.9 องศาเซลเซียส ความดันโลหิต 145/88 มิลลิเมตรปรอท จากการสอบสวนโรคพบว่าเมื่อวันที่ 18 ธันวาคม 2566 เจ้าหน้าที่ทหารพราน 1 นาย ได้เดินเข้าไปหาของป่าในพื้นที่ชุมชนแหลมทอง ตำบลตันหยงมัส อำเภอระแงะ จังหวัดนราธิวาส ในเขตเทศบาลตันหยงมัส บริเวณดังกล่าวมีลักษณะเป็นเนินป่าที่มีชาวบ้านเข้าไปหาของป่า และได้พบเห็ดป่าไม่ทราบชนิด มีลักษณะคล้ายกับเห็ดโคน จึงได้เก็บมาปรุงประกอบอาหารด้วยวิธีการผัดน้ำมันหอย เวลาประมาณ 19.00 น. ได้ร่วมกันรับประทานอาหารร่วมกับเพื่อนทหารพรานอีก 2 นาย ประกอบด้วยเมนู แกงไก่หยวกกล้วย และผัดเห็ดป่า ประมาณ 19.30 น. เริ่มมีอาการเหงื่อตามมือตามตัว ถ่ายเหลว อ่อนเพลีย อาเจียน น้ำลายฟูม หายใจไม่สะดวก เพื่อนในค่ายทหารพรานที่เห็นเหตุการณ์ จึงได้นำตัวส่งโรงพยาบาลระแงะ แพทย์วินิจฉัยว่าเป็นอาหารเป็นพิษจากการรับประทานเห็ดพิษ และดำเนินการเก็บตัวอย่างเห็ดส่งตรวจที่ ศูนย์วิทยาศาสตร์การแพทย์ที่ 12 สงขลา อยู่ระหว่างการตรวจ

### มาตรการที่ดำเนินการไปแล้ว

1. ประสานแจ้งอาสาสมัครสาธารณสุขประจำหมู่บ้าน (อสม.) ในพื้นที่ และเจ้าหน้าที่ทหารพรานสังกัด 4509 ไม่ให้รับประทานเห็ดพิษชนิดดังกล่าว พร้อมกับเก็บตัวอย่างเห็ดสด เพื่อส่งตรวจหาชนิดเห็ดพิษ

2. ประสานแจ้งเทศบาลตำบลตันหยงมัส อสม. ผู้นำศาสนา ร่วมดำเนินการเฝ้าระวังและประชาสัมพันธ์ให้ประชาชนในพื้นที่ชุมชนแหลมทองและเทศบาล ตำบลตันหยงมัส อำเภอระแงะ จังหวัดนราธิวาส ไม่รับประทานเห็ดป่า รวมทั้งได้จัดทำป้ายประชาสัมพันธ์ห้ามเก็บเห็ดป่าในบริเวณดังกล่าว

## สถานการณ์ต่างประเทศ

**ไข้หวัดนกในสหรัฐอเมริกา** ช่วงสัปดาห์ที่ผ่านมาเกิดการระบาดของไข้หวัดนกกระษัยรุนแรงได้ทำลายสัตว์ปีกในเขตพื้นที่ 12 รัฐของสหรัฐอเมริกา และส่งผลกระทบต่อฟาร์มปศุสัตว์เชิงพาณิชย์อีก 7 แห่ง รวมถึงฟาร์มแห่งหนึ่งในเขตแคลิฟอร์เนียที่มีการเพาะเลี้ยงไก่ไข่มากกว่า 1.3 ล้านตัว หน่วยงานบริการตรวจสอบสุขภาพสัตว์และพืช กระทรวงเกษตร สหรัฐอเมริกา (APHIS) แจ้งข้อมูลล่าสุดว่า ตรวจพบเชื้อไวรัส H5N1 เพิ่มขึ้นตั้งแต่ช่วงต้นเดือนตุลาคมที่ผ่านมา เหตุการณ์ดังกล่าวส่งผลให้มีผู้เสียชีวิตจำนวนมาก โดยเฉพาะอย่างยิ่งในฟาร์มเลี้ยงไก่ไข่และฟาร์มไก่วงหลายพื้นที่ของประเทศ เมื่อเดือนก่อนหน้ามีการระบาดอย่างต่อเนื่องทำให้ต้องสูญเสียสัตว์ปีกไปมากกว่า 8 ล้านตัว และจนถึงเดือนนี้ผู้ประกอบการสูญเสียไปมากกว่า 7.2 ล้านตัว และหากนับตั้งแต่การระบาดเริ่มขึ้นเมื่อต้นปี พ.ศ. 2565 มีการระบาดของไข้หวัดนกไปแล้วกว่า 47 รัฐ และทำลายสัตว์ปีกไปแล้วถึง 75.4 ล้านตัว

ผู้ประกอบการฟาร์มไก่ไข่และฟาร์มไก่วงมีความกังวลอย่างมากต่อการระบาดในครั้งล่าสุด แคลิฟอร์เนียถือเป็นรัฐล่าสุดที่มีการรายงานเหตุการณ์จากฟาร์มเลี้ยงไก่ไขขนาดใหญ่ในเขตเทศมณฑลเมอร์เซดเคาน์ตี รวมถึงส่งผลกระทบต่อผู้ผลิตไก่เนื้อ และผู้ประกอบการเพาะเลี้ยงเป็ดในเขตมณฑลซานฮัวคิน และมีรายงานการระบาดครั้งใหม่ในอีก 2 รัฐที่เชื่อมโยงกัน โดยแห่งหนึ่งตั้งอยู่ในเขตเทศมณฑลไรซ์เคาน์ตีของรัฐแคนซัส ซึ่งมีประชากรนกอาศัยอยู่ประมาณ 700,000 ตัว และอีกแห่งหนึ่งในเทศมณฑลดาร์กของรัฐโอไฮโอที่มีประชากรนกอาศัยอยู่ประมาณ 560,000 ตัว รวมไปถึงรัฐมิชิแกนและรัฐเซาท์ดาโกต่ายังพบรายงานการระบาดในฟาร์ม

ใกล้เคียงมากขึ้น และนิวยอร์กก็มีรายงานการระบาดในฟาร์มเลี้ยงนก  
แห่งหนึ่งซึ่งมีนกอยู่ประมาณ 4,200 ตัวเช่นกัน นอกจากนี้ในพื้นที่  
7 รัฐที่กล่าวมา ยังมีรายงานการตรวจพบเชื้อ H1N1 เพิ่มเติมในฝูง  
แกะที่ผู้คนเลี้ยงไว้ รวมถึงรัฐอื่น ๆ ได้แก่ รัฐแอลาแบมา อาร์คันซอ  
โคโลราโด โอตาโฮ มิสซูรี มินิโซตา และออริกอน

จากรายงานการระบาดที่พบมากขึ้นในทวีปเอเชียและยุโรป  
ช่วงสัปดาห์ที่ผ่านมา มีหลายประเทศได้รายงานการระบาดครั้งใหม่  
ที่พบในนกที่อาศัยตามธรรมชาติและสัตว์ปีกอื่น ๆ ตามประกาศ

แจ้งเตือนล่าสุดจากองค์การอนามัยโลก (WOAH) รายงานว่า  
ประเทศเยอรมนี สาธารณรัฐประชาชนจีน และประเทศมอลโดวา มี  
การตรวจพบการระบาดที่มีความเกี่ยวข้องกับนกที่อาศัยตาม  
ธรรมชาติในพื้นที่ อีกทั้งจากการรายงานการระบาดในพื้นที่ของฟาร์ม  
ปศุสัตว์เชิงพาณิชย์ในเขตการปกครองพิเศษได้หวั่นพบการระบาด  
ของไข้หวัดนก สายพันธุ์ 2.3.4.4b ซึ่งปัจจุบันแพร่กระจายอย่าง  
กว้างขวางในพื้นที่หลายภูมิภาคของโลก รวมไปถึงฟาร์มเลี้ยงไก่ใน  
ประเทศเยอรมนีและประเทศฮังการีอีกด้วย

\*\*\*\*\*



## ข้อมูลรายงานโรคเฝ้าระวังทางระบาดวิทยาประจำสัปดาห์ Reported cases of diseases under surveillance 506

✉ sget506@yahoo.com

กลุ่มสารสนเทศทางระบาดวิทยา กองระบาดวิทยา

*Epidemiological informatics unit, Division of Epidemiology*

**ตารางที่ 1** จำนวนผู้ป่วยและเสียชีวิตด้วยโรคติดต่อที่สำคัญ จากการเฝ้าระวังทางระบาดวิทยา โดยเปรียบเทียบกับช่วงเวลาเดียวกันของ  
ปีก่อน ๆ ประเทศไทย ปี พ.ศ. 2566 สัปดาห์ที่ 51

**Table 1** Reported cases of priority diseases under surveillance by compared to previous year in Thailand, 2023, week 51

| Disease                      | 2023    |         |         |         | Case*<br>(Current<br>4 week) | Mean**<br>(2018-2022) | Cumulative |        |
|------------------------------|---------|---------|---------|---------|------------------------------|-----------------------|------------|--------|
|                              | Week 48 | Week 49 | Week 50 | Week 51 |                              |                       | 2023       |        |
|                              | Cases   | Cases   | Cases   | Cases   |                              |                       | Cases      | Deaths |
| Cholera                      | 0       | 0       | 0       | 0       | 0                            | 0                     | 6          | 0      |
| Influenza                    | 13526   | 11799   | 8635    | 3715    | 37675                        | 6768                  | 467899     | 13     |
| Meningococcal Meningitis     | 0       | 2       | 0       | 0       | 2                            | 1                     | 21         | 2      |
| Measles                      | 9       | 5       | 1       | 1       | 16                           | 219                   | 395        | 0      |
| Diphtheria                   | 1       | 0       | 0       | 0       | 1                            | 1                     | 6          | 0      |
| Pertussis                    | 36      | 23      | 13      | 6       | 78                           | 2                     | 257        | 3      |
| Pneumonia (Admitted)         | 5711    | 5332    | 4504    | 1819    | 17366                        | 10591                 | 290343     | 262    |
| Leptospirosis                | 137     | 150     | 71      | 17      | 375                          | 111                   | 4465       | 42     |
| Hand, foot and mouth disease | 917     | 947     | 848     | 452     | 3164                         | 2045                  | 63712      | 1      |
| Total D.H.F.                 | 3251    | 3126    | 2242    | 488     | 9107                         | 2561                  | 153734     | 168    |

ที่มา : สำนักงานสาธารณสุขจังหวัด สำนักงานอามัย กรุงเทพมหานคร และ กองระบาดวิทยา รวบรวมข้อมูลในภาพรวมระดับประเทศ

ข้อมูลในตารางจะถูกปรับปรุงทุกสัปดาห์ วัตถุประสงค์เพื่อการป้องกันควบคุมโรค/ภัย เป็นหลัก มิใช่เป็นรายงานสถิติของโรคนั้น ๆ

ส่วนใหญ่เป็นการรายงาน "ผู้ป่วยที่สงสัย (suspect)" ไม่ใช่ "ผู้ป่วยที่ยืนยันว่าเป็นโรคนั้น ๆ (confirm)"

ข้อมูลมีการเปลี่ยนแปลงย้อนหลังได้ทุกสัปดาห์ จึงไม่ควรรนำข้อมูลสัปดาห์ปัจจุบันไปอ้างอิงในเอกสารวิชาการ

\* จำนวนผู้ป่วย 4 สัปดาห์ล่าสุด (4 สัปดาห์ คิดเป็น 1 ช่วง)

\*\* จำนวนผู้ป่วยในช่วง 4 สัปดาห์ก่อนหน้า, 4 สัปดาห์เดียวกันกับปีปัจจุบัน และ 4 สัปดาห์หลัง ของข้อมูล 5 ปีย้อนหลัง 15 ช่วง (60 สัปดาห์)







ตารางที่ 2 (ต่อ) จำนวนผู้ป่วยและตายด้วยโรคที่เฝ้าระวังทางระบาดวิทยา รายจังหวัด ประเทศไทย สัปดาห์ที่ 51 พ.ศ. 2566 (17-23 ธันวาคม 2566)

**TABLE 2** Reported cases and deaths of diseases under surveillance by province, Thailand, 2023 week 51 (December 17-23, 2023)  
(CHOLERA, HAND, FOOT AND MOUTH DISEASE (HFMD), FOOD POISONING, PNEUMONIA (ADMITTED), INFLUENZA, MENINGOCOCCAL MENINGITIS, ENCEPHALITIS, PERTUSSIS, MEASLES, LEPTOSPIROSIS)

| REPORTING AREAS             | CHOLERA  |             | HFMD     |             | FOOD POISONING |             | PNEUMONIA* |             | INFLUENZA |             | MENINGOCOCCAL* |             | ENCEPHALITIS |             | PERTUSSIS |             | MEASLES  |             | LEPTOSPIROSIS |             |   |   |   |      |    |   |   |   |
|-----------------------------|----------|-------------|----------|-------------|----------------|-------------|------------|-------------|-----------|-------------|----------------|-------------|--------------|-------------|-----------|-------------|----------|-------------|---------------|-------------|---|---|---|------|----|---|---|---|
|                             | Cum.2023 | Current wk. | Cum.2023 | Current wk. | Cum.2023       | Current wk. | Cum.2023   | Current wk. | Cum.2023  | Current wk. | Cum.2023       | Current wk. | Cum.2023     | Current wk. | Cum.2023  | Current wk. | Cum.2023 | Current wk. | Cum.2023      | Current wk. |   |   |   |      |    |   |   |   |
| <b>NORTH-EASTERN REGION</b> | 1        | 0           | 0        | 0           | 15363          | 1           | 76         | 0           | 41617     | 0           | 269            | 0           | 125811       | 4           | 444       | 0           | 1        | 0           | 0             | 89          | 0 | 0 | 0 | 1577 | 15 | 2 | 0 |   |
| <b>ZONE 7</b>               | 1        | 0           | 0        | 0           | 3079           | 0           | 15         | 0           | 10444     | 0           | 59             | 0           | 32477        | 1           | 83        | 0           | 0        | 0           | 0             | 20          | 0 | 0 | 0 | 333  | 8  | 0 | 0 |   |
| Khon Kaen                   | 1        | 0           | 0        | 0           | 931            | 0           | 1          | 0           | 4618      | 0           | 25             | 0           | 13141        | 0           | 8         | 0           | 0        | 0           | 0             | 14          | 0 | 0 | 0 | 46   | 0  | 0 | 0 |   |
| Maha Sarakham               | 0        | 0           | 0        | 0           | 569            | 0           | 2          | 0           | 1579      | 0           | 5              | 0           | 8144         | 0           | 2         | 0           | 0        | 0           | 0             | 1           | 0 | 0 | 0 | 60   | 5  | 0 | 0 |   |
| Roi Et                      | 0        | 0           | 0        | 0           | 1028           | 0           | 12         | 0           | 3089      | 0           | 29             | 0           | 8071         | 0           | 31        | 0           | 0        | 0           | 0             | 1           | 0 | 0 | 0 | 151  | 1  | 0 | 0 |   |
| Kalasin                     | 0        | 0           | 0        | 0           | 551            | 0           | 0          | 0           | 1158      | 0           | 0              | 0           | 3121         | 1           | 1         | 0           | 0        | 0           | 0             | 4           | 0 | 0 | 0 | 76   | 2  | 0 | 0 |   |
| <b>ZONE 8</b>               | 0        | 0           | 0        | 0           | 2093           | 0           | 22         | 0           | 6338      | 0           | 63             | 0           | 19074        | 0           | 75        | 0           | 0        | 0           | 0             | 9           | 0 | 0 | 0 | 110  | 1  | 0 | 0 |   |
| Bungkan                     | 0        | 0           | 0        | 0           | 83             | 0           | 1          | 0           | 593       | 0           | 4              | 0           | 1341         | 0           | 14        | 0           | 0        | 0           | 0             | 0           | 0 | 0 | 0 | 4    | 0  | 0 | 0 |   |
| Nong Bua Lam Phu            | 0        | 0           | 0        | 0           | 207            | 0           | 1          | 0           | 282       | 0           | 1              | 0           | 1629         | 0           | 8         | 0           | 0        | 0           | 0             | 0           | 0 | 0 | 0 | 8    | 0  | 0 | 0 |   |
| Udon Thani                  | 0        | 0           | 0        | 0           | 365            | 0           | 5          | 0           | 2086      | 0           | 20             | 0           | 5642         | 0           | 9         | 0           | 0        | 0           | 0             | 7           | 0 | 0 | 0 | 26   | 0  | 0 | 0 |   |
| Loei                        | 0        | 0           | 0        | 0           | 425            | 0           | 0          | 0           | 785       | 0           | 0              | 0           | 4277         | 0           | 0         | 0           | 0        | 0           | 0             | 0           | 0 | 0 | 0 | 47   | 0  | 0 | 0 |   |
| Nong Khai                   | 0        | 0           | 0        | 0           | 318            | 0           | 6          | 0           | 1328      | 0           | 19             | 0           | 1698         | 0           | 26        | 0           | 0        | 0           | 0             | 1           | 0 | 0 | 0 | 6    | 0  | 0 | 0 |   |
| Sakon Nakhon                | 0        | 0           | 0        | 0           | 296            | 0           | 7          | 0           | 424       | 0           | 12             | 0           | 2409         | 0           | 7         | 0           | 0        | 0           | 0             | 0           | 0 | 0 | 0 | 14   | 0  | 0 | 0 |   |
| Nakhon Phanom               | 0        | 0           | 0        | 0           | 399            | 0           | 2          | 0           | 840       | 0           | 7              | 0           | 2078         | 0           | 11        | 0           | 0        | 0           | 0             | 1           | 0 | 0 | 0 | 5    | 1  | 0 | 0 |   |
| <b>ZONE 9</b>               | 0        | 0           | 0        | 0           | 5784           | 1           | 27         | 0           | 12431     | 0           | 90             | 0           | 29307        | 0           | 197       | 0           | 0        | 0           | 0             | 12          | 0 | 0 | 0 | 154  | 1  | 1 | 0 |   |
| Nakhon Ratchasima           | 0        | 0           | 0        | 0           | 2310           | 1           | 0          | 0           | 3133      | 0           | 1              | 0           | 9152         | 0           | 2         | 0           | 0        | 0           | 0             | 0           | 0 | 0 | 0 | 51   | 0  | 0 | 0 |   |
| Buri Ram                    | 0        | 0           | 0        | 0           | 1046           | 0           | 9          | 0           | 3761      | 0           | 25             | 0           | 9684         | 0           | 101       | 0           | 0        | 0           | 0             | 32          | 0 | 0 | 0 | 25   | 0  | 0 | 0 |   |
| Surin                       | 0        | 0           | 0        | 0           | 1504           | 0           | 11         | 0           | 4284      | 0           | 34             | 0           | 6378         | 0           | 55        | 0           | 0        | 0           | 0             | 3           | 0 | 0 | 0 | 51   | 1  | 0 | 0 |   |
| Chayaphum                   | 0        | 0           | 0        | 0           | 924            | 0           | 7          | 0           | 1253      | 0           | 30             | 0           | 4093         | 0           | 39        | 0           | 0        | 0           | 0             | 19          | 0 | 0 | 0 | 27   | 0  | 1 | 0 |   |
| <b>ZONE 10</b>              | 0        | 0           | 0        | 0           | 4407           | 0           | 12         | 0           | 12404     | 0           | 57             | 0           | 31772        | 35          | 121       | 0           | 0        | 0           | 0             | 81          | 0 | 0 | 0 | 980  | 5  | 1 | 0 |   |
| Si Sa Ket                   | 0        | 0           | 0        | 0           | 793            | 0           | 1          | 0           | 3514      | 0           | 23             | 0           | 9458         | 6           | 20        | 0           | 0        | 0           | 0             | 28          | 0 | 0 | 0 | 630  | 1  | 1 | 0 |   |
| Ubon Ratchathani            | 0        | 0           | 0        | 0           | 2754           | 0           | 2          | 0           | 5966      | 0           | 10             | 0           | 14992        | 29          | 20        | 0           | 0        | 0           | 0             | 45          | 0 | 0 | 0 | 33   | 0  | 0 | 0 |   |
| Yasothon                    | 0        | 0           | 0        | 0           | 306            | 0           | 6          | 0           | 870       | 0           | 14             | 0           | 4408         | 0           | 66        | 0           | 0        | 0           | 0             | 2           | 0 | 0 | 0 | 46   | 2  | 0 | 0 |   |
| Annat Charoen               | 0        | 0           | 0        | 0           | 208            | 0           | 0          | 0           | 1002      | 0           | 2              | 0           | 1523         | 0           | 1         | 0           | 0        | 0           | 0             | 3           | 0 | 0 | 0 | 25   | 0  | 0 | 0 |   |
| Mukdahan                    | 0        | 0           | 0        | 0           | 346            | 0           | 3          | 0           | 1052      | 0           | 8              | 0           | 1391         | 0           | 14        | 0           | 0        | 0           | 0             | 0           | 0 | 0 | 0 | 30   | 2  | 0 | 0 |   |
| <b>Southern Region</b>      | 0        | 0           | 0        | 0           | 10934          | 0           | 85         | 0           | 5540      | 0           | 19             | 0           | 44888        | 87          | 317       | 0           | 0        | 0           | 0             | 165         | 3 | 0 | 0 | 93   | 0  | 0 | 0 | 0 |
| <b>ZONE 11</b>              | 0        | 0           | 0        | 0           | 6283           | 0           | 79         | 0           | 2961      | 0           | 12             | 0           | 22329        | 60          | 165       | 0           | 0        | 0           | 0             | 153         | 3 | 0 | 0 | 49   | 0  | 0 | 0 | 0 |
| Nakhon Si Thammarat         | 0        | 0           | 0        | 0           | 1907           | 0           | 23         | 0           | 880       | 0           | 6              | 0           | 7072         | 0           | 66        | 0           | 0        | 0           | 0             | 32          | 0 | 0 | 0 | 7    | 0  | 0 | 0 | 0 |
| Krabi                       | 0        | 0           | 0        | 0           | 295            | 0           | 16         | 0           | 355       | 0           | 2              | 0           | 2119         | 0           | 27        | 0           | 0        | 0           | 0             | 11          | 0 | 0 | 0 | 2    | 0  | 0 | 0 | 0 |
| Phangnga                    | 0        | 0           | 0        | 0           | 156            | 0           | 0          | 0           | 324       | 0           | 0              | 0           | 1086         | 1           | 0         | 0           | 0        | 0           | 0             | 0           | 0 | 0 | 0 | 1    | 0  | 0 | 0 | 0 |
| Phuket                      | 0        | 0           | 0        | 0           | 1091           | 0           | 0          | 0           | 235       | 0           | 0              | 0           | 2540         | 0           | 1         | 0           | 0        | 0           | 0             | 12          | 0 | 0 | 0 | 15   | 0  | 0 | 0 | 0 |
| Surat Thani                 | 0        | 0           | 0        | 0           | 1569           | 0           | 28         | 0           | 576       | 0           | 4              | 0           | 5998         | 57          | 60        | 0           | 0        | 0           | 0             | 97          | 3 | 0 | 0 | 15   | 0  | 0 | 0 | 0 |
| Ranong                      | 0        | 0           | 0        | 0           | 415            | 0           | 0          | 0           | 460       | 0           | 0              | 0           | 1150         | 0           | 0         | 0           | 0        | 0           | 0             | 638         | 0 | 0 | 0 | 0    | 0  | 0 | 0 | 0 |
| Chumphon                    | 0        | 0           | 0        | 0           | 850            | 0           | 12         | 0           | 131       | 0           | 0              | 0           | 2464         | 2           | 11        | 0           | 0        | 0           | 0             | 22          | 0 | 0 | 0 | 9    | 0  | 0 | 0 | 0 |
| <b>ZONE 12</b>              | 0        | 0           | 0        | 0           | 4651           | 0           | 6          | 0           | 2579      | 0           | 7              | 0           | 22559        | 27          | 152       | 0           | 0        | 0           | 0             | 12          | 0 | 0 | 0 | 44   | 0  | 0 | 0 | 0 |
| Songkhla                    | 0        | 0           | 0        | 0           | 1482           | 0           | 1          | 0           | 1340      | 0           | 0              | 0           | 6370         | 1           | 9         | 0           | 0        | 0           | 0             | 2           | 0 | 0 | 0 | 7    | 0  | 0 | 0 | 0 |
| Satun                       | 0        | 0           | 0        | 0           | 287            | 0           | 0          | 0           | 72        | 0           | 0              | 0           | 1295         | 0           | 11        | 0           | 0        | 0           | 0             | 3           | 0 | 0 | 0 | 2    | 0  | 0 | 0 | 0 |
| Trang                       | 0        | 0           | 0        | 0           | 948            | 0           | 3          | 0           | 352       | 0           | 6              | 0           | 2339         | 1           | 27        | 0           | 0        | 0           | 0             | 0           | 0 | 0 | 3 | 0    | 0  | 0 | 0 | 0 |
| Phthalung                   | 0        | 0           | 0        | 0           | 616            | 0           | 0          | 0           | 194       | 0           | 0              | 0           | 1994         | 25          | 1         | 0           | 0        | 0           | 0             | 7           | 0 | 0 | 0 | 0    | 0  | 0 | 0 | 0 |
| Pattani                     | 0        | 0           | 0        | 0           | 246            | 0           | 0          | 0           | 244       | 0           | 0              | 0           | 831          | 0           | 24        | 0           | 0        | 0           | 0             | 20          | 0 | 0 | 0 | 3    | 0  | 0 | 0 | 0 |
| Yala                        | 0        | 0           | 0        | 0           | 365            | 0           | 2          | 0           | 211       | 0           | 1              | 0           | 3281         | 0           | 80        | 0           | 0        | 0           | 0             | 41          | 0 | 0 | 0 | 22   | 0  | 0 | 0 | 0 |
| Narathiwat                  | 0        | 0           | 0        | 0           | 707            | 0           | 0          | 0           | 166       | 0           | 0              | 0           | 4704         | 0           | 0         | 0           | 0        | 0           | 0             | 0           | 0 | 0 | 0 | 10   | 0  | 0 | 0 | 0 |

ที่มา: สำนักงานสาธารณสุขจังหวัด และสำนักอนามัย กรุงเทพมหานคร: ฐานข้อมูลรายงานผู้ป่วยที่ได้รับการรักษาของจังหวัดในแต่ละสัปดาห์ และกลุ่มอาการทางระบาดวิทยา กองระบาดวิทยา ฐานข้อมูลในภาพรวมระดับประเทศ

Central Region\* เขตภาคกลางฝั่งรวมจังหวัดชายเขา "PNEUMONIA\*" = PNEUMONIA (ADMITTED) "MENINGOCOCCAL\*" = MENINGOCOCCAL MENINGITIS "0" = No case "C" = Cases "D" = Deaths CUM. = Cumulative year-to-date counts

หมายเหตุ: ข้อมูลที่ได้รับรายงานเป็นเพียงข้อมูลเบื้องต้น ที่ได้จากรายงานเร่งด่วน จากผู้ปกครองหรือเจ้าหน้าที่ปฏิบัติงานที่ยังไม่ได้รับการยืนยันโรค จึงอาจมีการเปลี่ยนแปลงได้ เมื่อมีผลการวินิจฉัยจากห้องปฏิบัติการ

ตารางที่ 3 จำนวนผู้ป่วยและตายสงสัยด้วยโรคไข้เลือดออก จำแนกรายเดือนตามวันเริ่มป่วย รายจังหวัด ประเทศไทย ปี พ.ศ. 2566 (1 มกราคม-27 ธันวาคม 2566)

TABLE 3 Reported Cases and Deaths of Suspected Dengue fever and Dengue Hemorrhagic fever Under Surveillance by Date of Onset, by Province, Thailand, 2023 (January 1-December 27, 2023)

| REPORTING AREAS        | 2023  |             |             |             |             |              |              |              |              |              |              |             |               |            | CASE RATE PER 100,000.00 POP. | CASE FATALITY RATE (%) |
|------------------------|---|-------------|-------------|-------------|-------------|--------------|--------------|--------------|--------------|--------------|--------------|-------------|---------------|------------|-------------------------------|------------------------|
|                        | DENGUE HEMORRHAGIC FEVER - TOTAL (DF+DHF+DSS) |             |             |             |             |              |              |              |              |              |              |             |               |            |                               |                        |
|                        | JAN   | FEB         | MAR         | APR         | MAY         | JUN          | JUL          | AUG          | SEP          | OCT          | NOV          | DEC         | TOTAL         | TOTAL      |                               |                        |
| C                      | C   | C           | C           | C           | C           | C            | C            | C            | C            | C            | C            | C           | D             |            |                               |                        |
| <b>Total</b>           | <b>4530</b>                                   | <b>3313</b> | <b>3760</b> | <b>4030</b> | <b>5590</b> | <b>14002</b> | <b>27529</b> | <b>29169</b> | <b>20042</b> | <b>17627</b> | <b>17216</b> | <b>6926</b> | <b>153734</b> | <b>168</b> | <b>232.47</b>                 | <b>0.11</b>            |
| <b>Northern Region</b> | <b>369</b>                                    | <b>256</b>  | <b>386</b>  | <b>672</b>  | <b>1275</b> | <b>3830</b>  | <b>8285</b>  | <b>7805</b>  | <b>4721</b>  | <b>3390</b>  | <b>2946</b>  | <b>1229</b> | <b>35164</b>  | <b>26</b>  | <b>293.18</b>                 | <b>0.07</b>            |
| <b>ZONE 1</b>          | <b>174</b>                                    | <b>117</b>  | <b>171</b>  | <b>369</b>  | <b>925</b>  | <b>2969</b>  | <b>6651</b>  | <b>6015</b>  | <b>3258</b>  | <b>2021</b>  | <b>1559</b>  | <b>636</b>  | <b>24865</b>  | <b>12</b>  | <b>423.65</b>                 | <b>0.05</b>            |
| Chiang Mai             | 93  | 49          | 57          | 95          | 182         | 904          | 2105         | 1855         | 955          | 572          | 516          | 213         | 7596          | 7          | 424.14                        | 0.09                   |
| Lamphun                | 4   | 5           | 4           | 5           | 3           | 21           | 107          | 222          | 237          | 208          | 168          | 55          | 1039          | 1          | 259.52                        | 0.10                   |
| Lampang                | 4   | 4           | 15          | 17          | 79          | 172          | 385          | 502          | 275          | 189          | 144          | 77          | 1863          | 1          | 258.13                        | 0.05                   |
| Phrae                  | 6   | 1           | 4           | 14          | 89          | 165          | 280          | 286          | 145          | 67           | 46           | 11          | 1114          | 0          | 257.50                        | 0.00                   |
| Nan                    | 24  | 26          | 58          | 153         | 283         | 568          | 691          | 554          | 337          | 122          | 80           | 41          | 2937          | 0          | 618.05                        | 0.00                   |
| Phayao                 | 6   | 1           | 3           | 29          | 67          | 159          | 260          | 370          | 194          | 117          | 57           | 30          | 1293          | 0          | 279.28                        | 0.00                   |
| Chiang Rai             | 15  | 13          | 12          | 28          | 84          | 725          | 2547         | 1996         | 945          | 649          | 463          | 195         | 7672          | 1          | 590.59                        | 0.01                   |
| Mae Hong Son           | 22  | 18          | 18          | 28          | 138         | 255          | 276          | 230          | 170          | 97           | 85           | 14          | 1351          | 2          | 471.80                        | 0.15                   |
| <b>ZONE 2</b>          | <b>104</b>                                    | <b>55</b>   | <b>93</b>   | <b>193</b>  | <b>261</b>  | <b>646</b>   | <b>1219</b>  | <b>1094</b>  | <b>779</b>   | <b>519</b>   | <b>498</b>   | <b>264</b>  | <b>5725</b>   | <b>8</b>   | <b>162.17</b>                 | <b>0.14</b>            |
| Uttaradit              | 7   | 5           | 7           | 5           | 18          | 41           | 78           | 98           | 85           | 32           | 32           | 21          | 429           | 0          | 96.50                         | 0.00                   |
| Tak                    | 51  | 19          | 40          | 103         | 156         | 373          | 550          | 309          | 166          | 110          | 74           | 38          | 1989          | 5          | 292.34                        | 0.25                   |
| Sukhothai              | 3   | 3           | 16          | 29          | 19          | 64           | 155          | 301          | 266          | 187          | 216          | 106         | 1365          | 1          | 233.93                        | 0.07                   |
| Phitsanulok            | 36  | 21          | 19          | 48          | 44          | 88           | 204          | 185          | 160          | 139          | 157          | 96          | 1197          | 1          | 141.50                        | 0.08                   |
| Phetchabun             | 7   | 7           | 11          | 8           | 24          | 80           | 232          | 201          | 102          | 51           | 19           | 3           | 745           | 1          | 76.34                         | 0.13                   |
| <b>ZONE 3</b>          | <b>105</b>                                    | <b>105</b>  | <b>148</b>  | <b>130</b>  | <b>94</b>   | <b>230</b>   | <b>460</b>   | <b>764</b>   | <b>769</b>   | <b>925</b>   | <b>971</b>   | <b>370</b>  | <b>5071</b>   | <b>7</b>   | <b>174.03</b>                 | <b>0.14</b>            |
| Chai Nat               | 14  | 21          | 26          | 20          | 5           | 15           | 45           | 68           | 85           | 75           | 82           | 41          | 497           | 1          | 155.62                        | 0.20                   |
| Nakhon Sawan           | 50  | 59          | 61          | 33          | 23          | 49           | 128          | 198          | 256          | 432          | 455          | 154         | 1898          | 4          | 183.93                        | 0.21                   |
| Uthai Thani            | 8   | 10          | 26          | 20          | 25          | 35           | 65           | 152          | 143          | 207          | 191          | 99          | 981           | 0          | 302.32                        | 0.00                   |
| Kamphaeng Phet         | 23  | 12          | 22          | 33          | 29          | 79           | 136          | 208          | 177          | 114          | 141          | 26          | 1000          | 0          | 140.75                        | 0.00                   |
| Phichit                | 10  | 3           | 13          | 24          | 12          | 52           | 86           | 138          | 108          | 97           | 102          | 50          | 695           | 2          | 131.71                        | 0.29                   |
| <b>Central Region*</b> | <b>3001</b>                                   | <b>1816</b> | <b>1910</b> | <b>1617</b> | <b>1789</b> | <b>3840</b>  | <b>6868</b>  | <b>9158</b>  | <b>7984</b>  | <b>8876</b>  | <b>10041</b> | <b>4135</b> | <b>61035</b>  | <b>73</b>  | <b>267.25</b>                 | <b>0.12</b>            |
| Bangkok                | 1122  | 560         | 557         | 403         | 236         | 358          | 933          | 1589         | 1728         | 2591         | 3217         | 1313        | 14607         | 9          | 265.03                        | 0.06                   |
| <b>ZONE 4</b>          | <b>444</b>                                    | <b>260</b>  | <b>372</b>  | <b>233</b>  | <b>164</b>  | <b>435</b>   | <b>1093</b>  | <b>1691</b>  | <b>1487</b>  | <b>1495</b>  | <b>1462</b>  | <b>616</b>  | <b>9752</b>   | <b>18</b>  | <b>179.76</b>                 | <b>0.18</b>            |
| Nonthaburi             | 145   | 75          | 107         | 56          | 31          | 72           | 155          | 237          | 220          | 298          | 265          | 152         | 1813          | 3          | 140.30                        | 0.17                   |
| Pathum Thani           | 192   | 108         | 133         | 106         | 55          | 96           | 252          | 479          | 403          | 410          | 454          | 188         | 2876          | 8          | 240.51                        | 0.28                   |
| P.Nakhon S.Ayutthaya   | 43  | 25          | 57          | 32          | 24          | 61           | 170          | 339          | 276          | 374          | 467          | 169         | 2037          | 3          | 248.27                        | 0.15                   |
| Ang Thong              | 9   | 6           | 15          | 2           | 1           | 5            | 9            | 30           | 42           | 96           | 70           | 14          | 299           | 0          | 109.25                        | 0.00                   |
| Lop Buri               | 33  | 15          | 21          | 9           | 11          | 54           | 131          | 172          | 180          | 80           | 58           | 39          | 803           | 0          | 108.90                        | 0.00                   |
| Sing Buri              | 0   | 1           | 7           | 4           | 0           | 4            | 2            | 9            | 11           | 4            | 19           | 0           | 61            | 0          | 29.95                         | 0.00                   |
| Saraburi               | 18  | 20          | 27          | 17          | 30          | 82           | 223          | 284          | 270          | 193          | 108          | 51          | 1323          | 2          | 206.31                        | 0.15                   |
| Nakhon Nayok           | 4   | 10          | 5           | 7           | 12          | 61           | 151          | 141          | 85           | 40           | 21           | 3           | 540           | 2          | 207.36                        | 0.37                   |
| <b>ZONE 5</b>          | <b>667</b>                                    | <b>422</b>  | <b>369</b>  | <b>386</b>  | <b>283</b>  | <b>554</b>   | <b>1271</b>  | <b>1818</b>  | <b>1932</b>  | <b>2079</b>  | <b>2350</b>  | <b>915</b>  | <b>13046</b>  | <b>10</b>  | <b>244.73</b>                 | <b>0.08</b>            |
| Ratchaburi             | 92  | 48          | 61          | 74          | 48          | 110          | 309          | 511          | 473          | 479          | 413          | 99          | 2717          | 4          | 313.36                        | 0.15                   |
| Kanchanaburi           | 31  | 23          | 25          | 41          | 31          | 82           | 154          | 144          | 172          | 167          | 177          | 44          | 1091          | 0          | 122.01                        | 0.00                   |
| Suphan Buri            | 70  | 46          | 42          | 26          | 9           | 11           | 42           | 82           | 98           | 146          | 305          | 223         | 1100          | 0          | 132.05                        | 0.00                   |
| Nakhon Pathom          | 169   | 96          | 65          | 38          | 16          | 48           | 90           | 209          | 324          | 375          | 459          | 210         | 2099          | 0          | 227.65                        | 0.00                   |
| Samut Sakhon           | 200   | 132         | 86          | 86          | 41          | 79           | 161          | 224          | 234          | 274          | 310          | 3           | 1830          | 1          | 311.17                        | 0.05                   |
| Samut Songkhram        | 7   | 11          | 2           | 10          | 9           | 18           | 78           | 146          | 154          | 144          | 136          | 53          | 768           | 0          | 403.90                        | 0.00                   |
| Phetchaburi            | 65  | 43          | 64          | 69          | 91          | 143          | 245          | 277          | 323          | 356          | 384          | 176         | 2236          | 1          | 463.02                        | 0.04                   |
| Prachuap Khiri Khan    | 33  | 23          | 24          | 42          | 38          | 63           | 192          | 225          | 154          | 138          | 166          | 107         | 1205          | 4          | 217.81                        | 0.33                   |
| <b>ZONE 6</b>          | <b>754</b>                                    | <b>553</b>  | <b>586</b>  | <b>575</b>  | <b>1101</b> | <b>2478</b>  | <b>3526</b>  | <b>3992</b>  | <b>2752</b>  | <b>2636</b>  | <b>2930</b>  | <b>1250</b> | <b>23133</b>  | <b>35</b>  | <b>370.02</b>                 | <b>0.15</b>            |
| Samut Prakan           | 234   | 164         | 139         | 101         | 53          | 124          | 150          | 293          | 371          | 434          | 490          | 239         | 2792          | 6          | 205.55                        | 0.21                   |
| Chon Buri              | 309   | 188         | 165         | 133         | 222         | 514          | 858          | 1091         | 874          | 1157         | 1371         | 505         | 7387          | 12         | 464.82                        | 0.16                   |
| Rayong                 | 109   | 118         | 113         | 109         | 219         | 516          | 788          | 975          | 590          | 413          | 620          | 300         | 4870          | 7          | 644.72                        | 0.14                   |
| Chanthaburi            | 31  | 31          | 94          | 90          | 216         | 571          | 782          | 626          | 300          | 196          | 148          | 90          | 3175          | 5          | 591.96                        | 0.16                   |
| Trat                   | 31  | 14          | 34          | 87          | 331         | 421          | 330          | 247          | 111          | 74           | 57           | 10          | 1747          | 1          | 765.92                        | 0.06                   |
| Chachoengsao           | 7   | 9           | 16          | 4           | 11          | 34           | 84           | 238          | 138          | 152          | 117          | 60          | 870           | 2          | 119.93                        | 0.23                   |
| Prachin Buri           | 20  | 17          | 18          | 31          | 30          | 189          | 321          | 271          | 180          | 87           | 45           | 15          | 1224          | 0          | 246.50                        | 0.00                   |
| Sa Kaeo                | 13  | 12          | 7           | 20          | 19          | 109          | 213          | 251          | 188          | 123          | 82           | 31          | 1068          | 2          | 189.90                        | 0.19                   |

ตารางที่ 3 (ต่อ) จำนวนผู้ป่วยและตายสงสัยด้วยโรคไข้เลือดออก จำแนกรายเดือนตามวันเริ่มป่วย รายจังหวัด ประเทศไทย ปี พ.ศ. 2566 (1 มกราคม-27 ธันวาคม 2566)

TABLE 3 Reported Cases and Deaths of Suspected Dengue fever and Dengue Hemorrhagic fever Under Surveillance by Date of Onset, by Province, Thailand, 2023 (January 1-December 27, 2023)

| REPORTING AREAS             | 2023  |            |             |            |             |             |             |             |             |             |             |             |              |           | CASE RATE PER 100,000.00 POP. | CASE FATALITY RATE (%) |
|-----------------------------|---|------------|-------------|------------|-------------|-------------|-------------|-------------|-------------|-------------|-------------|-------------|--------------|-----------|-------------------------------|------------------------|
|                             | DENGUE HEMORRHAGIC FEVER - TOTAL (DF+DHF+DSS) |            |             |            |             |             |             |             |             |             |             |             |              |           |                               |                        |
|                             | JAN   | FEB        | MAR         | APR        | MAY         | JUN         | JUL         | AUG         | SEP         | OCT         | NOV         | DEC         | TOTAL        | TOTAL     |                               |                        |
| C                           | C   | C          | C           | C          | C           | C           | C           | C           | C           | C           | C           | C           | C            | D         |                               |                        |
| <b>NORTH-EASTERN REGION</b> | <b>220</b>                                    | <b>274</b> | <b>407</b>  | <b>744</b> | <b>1290</b> | <b>3922</b> | <b>8812</b> | <b>8243</b> | <b>4564</b> | <b>2494</b> | <b>1758</b> | <b>552</b>  | <b>33280</b> | <b>18</b> | <b>152.63</b>                 | <b>0.05</b>            |
| <b>ZONE 7</b>               | <b>60</b>                                     | <b>79</b>  | <b>126</b>  | <b>158</b> | <b>193</b>  | <b>742</b>  | <b>1511</b> | <b>1505</b> | <b>984</b>  | <b>575</b>  | <b>324</b>  | <b>86</b>   | <b>6343</b>  | <b>4</b>  | <b>126.82</b>                 | <b>0.06</b>            |
| Khon Kaen                   | 15  | 14         | 27          | 44         | 40          | 188         | 328         | 382         | 250         | 221         | 168         | 48          | 1725         | 1         | 96.49                         | 0.06                   |
| Maha Sarakham               | 22  | 27         | 33          | 32         | 54          | 207         | 428         | 433         | 287         | 128         | 63          | 16          | 1730         | 1         | 182.79                        | 0.06                   |
| Roi Et                      | 7   | 19         | 28          | 32         | 44          | 208         | 484         | 415         | 306         | 129         | 48          | 7           | 1727         | 1         | 133.51                        | 0.06                   |
| Kalasin                     | 16  | 19         | 38          | 50         | 55          | 139         | 271         | 275         | 141         | 97          | 45          | 15          | 1161         | 1         | 119.22                        | 0.09                   |
| <b>ZONE 8</b>               | <b>44</b>                                     | <b>38</b>  | <b>33</b>   | <b>133</b> | <b>353</b>  | <b>915</b>  | <b>1779</b> | <b>1600</b> | <b>807</b>  | <b>369</b>  | <b>183</b>  | <b>60</b>   | <b>6314</b>  | <b>3</b>  | <b>114.55</b>                 | <b>0.05</b>            |
| Bungkan                     | 2   | 5          | 0           | 6          | 48          | 72          | 152         | 116         | 112         | 54          | 36          | 10          | 613          | 1         | 145.32                        | 0.16                   |
| Nong Bua Lam Phu            | 5   | 2          | 10          | 22         | 49          | 151         | 476         | 551         | 234         | 79          | 39          | 11          | 1629         | 0         | 320.25                        | 0.00                   |
| Udon Thani                  | 16  | 15         | 12          | 27         | 40          | 80          | 70          | 123         | 62          | 41          | 24          | 13          | 523          | 0         | 33.42                         | 0.00                   |
| Loei                        | 5   | 10         | 5           | 25         | 80          | 196         | 309         | 344         | 213         | 85          | 49          | 9           | 1330         | 2         | 208.45                        | 0.15                   |
| Nong Khai                   | 8   | 2          | 2           | 3          | 3           | 50          | 120         | 96          | 34          | 27          | 12          | 2           | 359          | 0         | 69.53                         | 0.00                   |
| Sakon Nakhon                | 3   | 3          | 2           | 6          | 32          | 67          | 149         | 72          | 42          | 25          | 8           | 4           | 413          | 0         | 36.05                         | 0.00                   |
| Nakhon Phanom               | 5   | 1          | 2           | 44         | 101         | 299         | 503         | 298         | 110         | 58          | 15          | 11          | 1447         | 0         | 201.86                        | 0.00                   |
| <b>ZONE 9</b>               | <b>73</b>                                     | <b>76</b>  | <b>108</b>  | <b>177</b> | <b>229</b>  | <b>993</b>  | <b>2790</b> | <b>3042</b> | <b>1792</b> | <b>1149</b> | <b>1011</b> | <b>351</b>  | <b>11791</b> | <b>9</b>  | <b>175.85</b>                 | <b>0.08</b>            |
| Nakhon Ratchasima           | 36  | 26         | 33          | 61         | 71          | 300         | 701         | 879         | 543         | 538         | 569         | 166         | 3923         | 1         | 149.04                        | 0.03                   |
| Buri Ram                    | 8   | 13         | 20          | 24         | 36          | 120         | 630         | 792         | 510         | 188         | 153         | 68          | 2562         | 3         | 162.32                        | 0.12                   |
| Surin                       | 21  | 32         | 35          | 56         | 84          | 409         | 1062        | 983         | 427         | 132         | 64          | 15          | 3320         | 2         | 241.53                        | 0.06                   |
| Chaiyaphum                  | 8   | 5          | 20          | 36         | 38          | 164         | 397         | 388         | 312         | 291         | 225         | 102         | 1986         | 3         | 177.31                        | 0.15                   |
| <b>ZONE 10</b>              | <b>43</b>                                     | <b>81</b>  | <b>140</b>  | <b>276</b> | <b>515</b>  | <b>1272</b> | <b>2732</b> | <b>2096</b> | <b>981</b>  | <b>401</b>  | <b>240</b>  | <b>55</b>   | <b>8832</b>  | <b>2</b>  | <b>192.62</b>                 | <b>0.02</b>            |
| Si Sa Ket                   | 14  | 16         | 21          | 31         | 91          | 327         | 702         | 546         | 233         | 122         | 90          | 20          | 2213         | 1         | 151.98                        | 0.05                   |
| Ubon Ratchathani            | 20  | 46         | 97          | 192        | 306         | 678         | 1418        | 1152        | 503         | 197         | 118         | 22          | 4749         | 1         | 254.07                        | 0.02                   |
| Yasothon                    | 3   | 14         | 6           | 14         | 15          | 44          | 327         | 197         | 173         | 58          | 20          | 11          | 882          | 0         | 165.63                        | 0.00                   |
| Amnat Charoen               | 0   | 2          | 5           | 11         | 22          | 23          | 83          | 88          | 32          | 10          | 0           | 0           | 276          | 0         | 73.43                         | 0.00                   |
| Mukdahan                    | 6   | 3          | 11          | 28         | 81          | 200         | 202         | 113         | 40          | 14          | 12          | 2           | 712          | 0         | 202.54                        | 0.00                   |
| <b>Southern Region</b>      | <b>940</b>                                    | <b>967</b> | <b>1057</b> | <b>997</b> | <b>1236</b> | <b>2410</b> | <b>3564</b> | <b>3963</b> | <b>2773</b> | <b>2867</b> | <b>2471</b> | <b>1010</b> | <b>24255</b> | <b>51</b> | <b>255.46</b>                 | <b>0.21</b>            |
| <b>ZONE 11</b>              | <b>348</b>                                    | <b>354</b> | <b>355</b>  | <b>375</b> | <b>482</b>  | <b>1000</b> | <b>1480</b> | <b>1504</b> | <b>1091</b> | <b>907</b>  | <b>747</b>  | <b>328</b>  | <b>8971</b>  | <b>28</b> | <b>199.80</b>                 | <b>0.31</b>            |
| Nakhon Si Thammarat         | 71  | 98         | 81          | 86         | 97          | 228         | 393         | 564         | 489         | 525         | 422         | 201         | 3255         | 9         | 210.37                        | 0.28                   |
| Krabi                       | 58  | 60         | 61          | 51         | 68          | 208         | 240         | 146         | 81          | 48          | 44          | 28          | 1093         | 3         | 227.85                        | 0.27                   |
| Phangnga                    | 27  | 34         | 48          | 48         | 81          | 112         | 130         | 84          | 51          | 11          | 14          | 0           | 640          | 0         | 239.05                        | 0.00                   |
| Phuket                      | 66  | 53         | 57          | 59         | 65          | 159         | 186         | 188         | 121         | 109         | 98          | 39          | 1200         | 2         | 286.85                        | 0.17                   |
| Surat Thani                 | 47  | 50         | 47          | 33         | 57          | 122         | 222         | 222         | 164         | 103         | 85          | 40          | 1192         | 10        | 111.08                        | 0.84                   |
| Ranong                      | 31  | 19         | 10          | 4          | 13          | 23          | 20          | 17          | 12          | 3           | 2           | 3           | 157          | 0         | 80.76                         | 0.00                   |
| Chumphon                    | 48  | 40         | 51          | 94         | 101         | 148         | 289         | 283         | 173         | 108         | 82          | 17          | 1434         | 4         | 281.49                        | 0.28                   |
| <b>ZONE 12</b>              | <b>592</b>                                    | <b>613</b> | <b>702</b>  | <b>622</b> | <b>754</b>  | <b>1410</b> | <b>2084</b> | <b>2459</b> | <b>1682</b> | <b>1960</b> | <b>1724</b> | <b>682</b>  | <b>15284</b> | <b>23</b> | <b>305.39</b>                 | <b>0.15</b>            |
| Songkhla                    | 247   | 226        | 259         | 233        | 301         | 636         | 962         | 1263        | 801         | 996         | 806         | 297         | 7027         | 7         | 490.95                        | 0.10                   |
| Satun                       | 8   | 17         | 37          | 35         | 106         | 121         | 144         | 67          | 30          | 20          | 33          | 26          | 644          | 3         | 198.11                        | 0.47                   |
| Trang                       | 34  | 28         | 39          | 42         | 80          | 131         | 189         | 184         | 107         | 131         | 99          | 64          | 1128         | 4         | 176.53                        | 0.35                   |
| Phatthalung                 | 48  | 67         | 52          | 41         | 41          | 87          | 135         | 192         | 52          | 82          | 114         | 29          | 940          | 1         | 180.05                        | 0.11                   |
| Pattani                     | 87  | 98         | 103         | 85         | 56          | 124         | 234         | 297         | 252         | 282         | 265         | 131         | 2014         | 3         | 275.41                        | 0.15                   |
| Yala                        | 62  | 62         | 61          | 62         | 81          | 201         | 258         | 230         | 209         | 262         | 253         | 91          | 1832         | 2         | 336.69                        | 0.11                   |
| Narathiwat                  | 106   | 115        | 151         | 124        | 89          | 110         | 162         | 226         | 231         | 187         | 154         | 44          | 1699         | 3         | 209.26                        | 0.18                   |

ที่มา: สำนักงานสาธารณสุขจังหวัด และสำนักอนามัย กรุงเทพมหานคร รวบรวมจากรายงานผู้ป่วยที่เข้ารับการรักษาของจังหวัดในแต่ละสัปดาห์, กลุ่มสารสนเทศทางระบาดวิทยา กองระบาดวิทยา รวบรวมข้อมูลในภาพรวมระดับประเทศ

หมายเหตุ: ข้อมูลที่ได้รับรายงานเป็นเพียงข้อมูลเบื้องต้น ที่ได้จากรายงานเร่งด่วน จากผู้ป่วยกรณีที่เป็น Suspected, Probable และ Confirmed เป็นข้อมูลเฉพาะสำหรับการป้องกันและควบคุมโรค อาจมีการเปลี่ยนแปลงได้

เมื่อมีผลตรวจยืนยันจากห้องปฏิบัติการ

Central Region\* เขตภาคกลางนับรวมจังหวัดชัยนาท

C = Cases

D = Deaths



## กองบรรณาธิการ

### ที่ปรึกษา

นายแพทย์คำนวณ อึ้งชูศักดิ์

ที่ปรึกษากรมควบคุมโรค

นายแพทย์จักรรัฐ พิทยาวงศ์อานนท์

ผู้อำนวยการกองระบาดวิทยา กรมควบคุมโรค

### หัวหน้าบรรณาธิการ

แพทย์หญิงวรรณภา ทัญเชษฐ์วรกุล

แพทย์หญิงดารินทร์ อารีย์โชคชัย

นายแพทย์ศิริกัญญา แพร์คุณธรรม

แพทย์หญิงปทุมมาลัย ติลาพร

แพทย์หญิงพนธ์นีย์ ธิติชัย

### กองบรรณาธิการบทความวิชาการ

แพทย์หญิงวรรณภา ทัญเชษฐ์วรกุล

แพทย์หญิงชุลีพร จิระพงษา

สัตวแพทย์หญิงเสาวพัทธ์ อ้นจ้อย

แพทย์หญิงวราลักษณ์ ตั้งคณะกุล

นายแพทย์ปณิธิ อัมมวิจยะ

แพทย์หญิงดารินทร์ อารีย์โชคชัย

แพทย์หญิงปทุมมาลัย ติลาพร

นายแพทย์ธราวิทย์ อุพงษ์

นายแพทย์อรุณเกียรติ กาญจนพิบูลวงศ์

นายแพทย์ศิริกัญญา แพร์คุณธรรม

นายแพทย์ธนิศ รัตนธรรมสกุล

นายแพทย์ระพีพงศ์ สุพรรณไชยมาตย์

นายแพทย์ชาโล สาณติลปิน

นายสัตวแพทย์ธีรศักดิ์ ชักนำ

สัตวแพทย์หญิงอรพิตร์ ยุธชัย

แพทย์หญิงภาวิณี ตวงเงิน

นายแพทย์ฐิติพงษ์ ยิ่งยง

นายแพทย์ชนิษฐ์ สนธิไชย

แพทย์หญิงพนธ์นีย์ ธิติชัย

แพทย์หญิงกัญญา ทวีวิทยาการ

แพทย์หญิงธนวดี จันทร์เทียน

แพทย์หญิงณัฐพราน นิตยสุทธิ์

แพทย์หญิงคณิศจิ ยะไย

แพทย์หญิงชรัษฐพร จิตรพิระ

ร้อยเอกนายแพทย์อนุพงศ์ สิริรุ่งเรือง

นายแพทย์วิทยา สวัสดิ์วุฒิมงคล

แพทย์หญิงพิมพ์ภา เตชะกมลสุข

อุบลรัตน์ นฤพนธ์จิรกุล

### ผู้ช่วยกองบรรณาธิการ

บริมาต ตักดีศิริสัมพันธ์

กองระบาดวิทยา กรมควบคุมโรค

## รายงานการเฝ้าระวังทางระบาดวิทยาประจำสัปดาห์



ปีที่ 54 ฉบับที่ 51 : 29 ธันวาคม 2566 Volume 54 Number 51: December 29, 2023

สมัครและติดตามรายงานการเฝ้าระวังทางระบาดวิทยาประจำสัปดาห์

<https://he05.tci-thaijo.org/index.php/WESR/index>

ส่งข้อคิดเห็น หรือพบความคลาดเคลื่อนของข้อมูล : [wesr@ddc.mail.go.th](mailto:wesr@ddc.mail.go.th)

จัดทำโดย

กองระบาดวิทยา กรมควบคุมโรค ชั้น 3 อาคาร 10 ตึกกรมควบคุมโรค ถนนติวานนท์ อำเภอเมืองนนทบุรี จังหวัดนนทบุรี 11000 โทร. 0-2590-3805

Division of Epidemiology, Department of Disease Control, Ministry of Public Health, Tel (66) 2590-3805

Floor 3, Building 10, Department of Disease Control, Tiwanon Road, Mueang Nonthaburi District, Nonthaburi Province, Thailand, 11000